

Bedienungsanleitung für das Nokia Blitzlicht PD-2



9232493
Ausgabe 1

KONFORMITÄTSERKLÄRUNG

Wir, NOKIA CORPORATION, erklären voll verantwortlich, dass das Produkt PD-2 den Bestimmungen der Direktive 1999/5/EG des Rats der Europäischen Union entspricht.

Den vollständigen Text der Konformitätserklärung finden Sie unter:

http://www.nokia.com/phones/declaration_of_conformity/.



Copyright © 2004 Nokia. Alle Rechte vorbehalten.

Nokia und Nokia Connecting People sind eingetragene Marken der Nokia Corporation. Andere in diesem Handbuch erwähnte Produkt- und Firmennamen können Marken oder Handelsnamen ihrer jeweiligen Inhaber sein.

Nokia entwickelt entsprechend seiner Politik die Produkte ständig weiter. Nokia behält sich das Recht vor, ohne vorherige Ankündigung an jedem der in dieser Dokumentation beschriebenen Produkte Änderungen und Verbesserungen vorzunehmen. Nokia behält sich das Recht vor, jederzeit ohne vorherige Ankündigung Änderungen an diesem Dokument vorzunehmen oder das Dokument zurückzuziehen.

Nokia ist unter keinen Umständen verantwortlich für den Verlust von Daten und Einkünften oder für jedwede besonderen, beiläufigen, mittelbaren oder unmittelbaren Schäden, wie immer diese auch zustande gekommen sind.

Die Verfügbarkeit bestimmter Produkte kann je nach Region variieren. Wenden Sie sich an einen Nokia-Vertragspartner in Ihrer Nähe.

1. Einführung

Mit dem Nokia Blitzlicht können Sie Fotos und Videoclips auch bei weniger günstigen Lichtverhältnissen aufnehmen. Das Nokia Blitzlicht wird direkt auf kompatible Nokia Imaging-Telefone wie das Mobiltelefon Nokia 7610 aufgesteckt. Informationen zur Kompatibilität Ihres Nokia Mobiltelefons erhalten Sie von Ihrem Händler oder beim Nokia Contact Center.

In das Nokia Blitzlicht wurde ein Xenon-Blitz und eine Video-LED integriert. Mit dem Blitz können Sie Bilder aus bis zu 3 m Entfernung aufnehmen. Mit der Video-LED können Sie Videoclips aus bis zu 0,5 m Entfernung aufzeichnen.

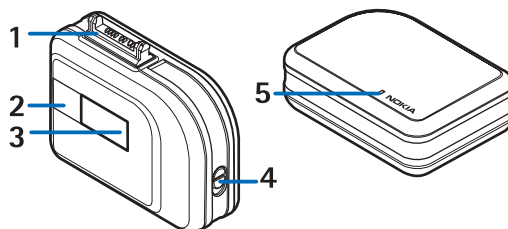
Verwenden Sie den Blitz nicht für Aufnahmen von Menschen oder Tieren in unmittelbarer Nähe.

Bitte beachten Sie, dass der Blitz ausschließlich bei weniger günstigen Lichtverhältnissen oder im Dunkeln eingesetzt werden soll. Wenn Sie den Blitz bei normalen Lichtverhältnissen in Innenräumen oder bei Tageslicht verwenden, können Ihre Fotos teilweise überbelichtet werden.

Lesen Sie dieses Benutzerhandbuch sorgfältig, bevor Sie das Nokia Blitzlicht verwenden. Ausführlichere Informationen finden Sie im Benutzerhandbuch für Ihr Telefon. Das vorliegende Benutzerhandbuch ersetzt nicht das Benutzerhandbuch für das Telefon, da dieses wichtige Informationen zur Sicherheit und Wartung enthält.

2. Allgemeines

■ Überblick



1. Pop-Port™-Anschluss
2. Video-LED
3. Xenon-Blitz
4. Verschluss des Akkufachs
5. Status-LED

Um den Akku einzusetzen, öffnen Sie die Abdeckung des Akkufachs, setzen Sie den Akku ein (die erforderliche Polarität ist auf der Abdeckung abgebildet) und schließen Sie die Abdeckung wieder. Wenn die Anzeige rot leuchtet, muss der Akku ausgetauscht werden.

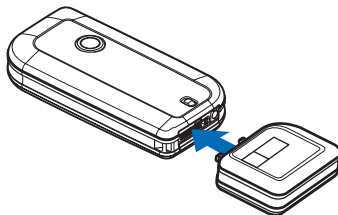
■ Verwendung des Nokia Blitzlichts

1. Stecken Sie das Nokia Blitzlicht direkt auf den Pop-Port-Anschluss des Telefons auf.
2. Informationen zum Aufnehmen eines Bilds finden Sie im Benutzerhandbuch für das Telefon.
Während der Blitz geladen wird, blinkt die Anzeige grün. Wenn die Anzeige nicht mehr blinkt, sondern permanent grün leuchtet, können Sie ein Bild aufnehmen.
3. Informationen zum Aufzeichnen eines Videos finden Sie im Benutzerhandbuch für das Telefon.
4. Verdecken Sie nicht den Blitz, während Sie ihn verwenden.

3. Fehlerbehebung

- F: Warum wird eine Nachricht angezeigt, dass das Zubehör nicht unterstützt wird, wenn ich das Blitzlicht an ein kompatibles Telefon anschlieÙe?

A: Das Blitzlicht muss ordnungsgemäß an Ihr Telefon angeschlossen werden. Siehe Abbildung unten.



- F: Was zeigt die Status-LED an?

A: Eine grün blinkende LED zeigt an, dass der Blitz geladen wird und noch nicht betriebsbereit ist.

Eine permanent grün leuchtende LED zeigt an, dass der Blitz geladen und betriebsbereit ist.

Eine rot blinkende LED zeigt an, dass der Ladevorgang für den Blitz aus Sicherheitsgründen unterbrochen wurde, z. B. aufgrund einer feuchten Umgebung.

Eine permanent rot leuchtende LED zeigt an, dass der Akku schwach ist.

Bitte beachten Sie, dass die LED lediglich anzeigt, ob der Blitz für Fotoaufnahmen betriebsbereit ist.

- F: Für welche Reichweite ist der Blitz optimal geeignet?
A: Der Blitz ist für Entfernungen von 1 bis 3 m ausgelegt. Die optimale Reichweite hängt von Ihrem Telefonmodell ab.
- F: Für welche Reichweite ist die Video-LED optimal geeignet?
A: Die Video-LED ist für Entfernungen von maximal 0,5 m ausgelegt. Die optimale Reichweite hängt von Ihrem Telefonmodell ab.

4. Akku-Informationen

Dieses Gerät ist für die Stromversorgung durch eine CR2-Lithiumbatterie (3 V) ausgelegt. Die Verwendung anderer Batterien kann gefährlich sein und/oder bewirken, dass die Zulassung und/oder Garantie erlischt. Schalten Sie das Gerät immer aus, bevor Sie die Batterie entfernen. Achten Sie beim Einsetzen der Batterie auf die richtige Polarität.

Benutzen Sie den Akku nur für den vorgesehenen Zweck. Benutzen Sie keine beschädigten Ladegeräte oder Akkus.

Schließen Sie den Akku nicht kurz. Ein unbeabsichtigter Kurzschluss kann auftreten, wenn durch einen metallischen Gegenstand wie z. B. ein Geldstück, eine Büroklammer oder einen Stift der Plus- und Minuspol des Akkus direkt miteinander verbunden werden. (Die Pole sind die Metallstreifen auf dem Akku.) Dies kann auftreten, wenn Sie beispielsweise einen Ersatzakku in Ihrer Tasche oder Ihrem Portemonnaie aufbewahren. Durch Kurzschließen der Pole können der Akku oder der verbindende Gegenstand beschädigt werden.

Die Kapazität und Lebensdauer des Akkus wird reduziert, wenn er an kalten oder warmen Orten, wie z. B. in einem geschlossenen Auto bei sommerlichen oder winterlichen Bedingungen, liegen gelassen wird. Versuchen Sie daher immer, den Akku bei Temperaturen zwischen 15°C und 25°C (59°F und 77°F) aufzubewahren. Ein Gerät mit einem kalten oder warmen Akku funktioniert unter Umständen zeitweilig nicht, selbst wenn der Akku vollständig geladen ist. Die Leistung von Akkus ist insbesondere bei Temperaturen deutlich unter dem Gefrierpunkt eingeschränkt.

Werfen Sie Akkus nicht ins Feuer! Akkus müssen ordnungsgemäß entsorgt werden. Führen Sie sie der Wiederverwertung zu, soweit dies möglich ist. Entsorgen Sie diese nicht über den Hausmüll.

PFLEGE UND WARTUNG

Ihr Gerät ist ein technisch und handwerklich hochwertiges Produkt und sollte mit Sorgfalt behandelt werden. Die nachstehenden Empfehlungen werden Ihnen helfen, Ihre Gewährleistungs- bzw. Garantieansprüche zu bewahren.

- Bewahren Sie das Gerät trocken auf. In Niederschlägen, Feuchtigkeit und allen Arten von Flüssigkeiten und Nässe sind Mineralien enthalten, die elektronische Schaltkreise angreifen. Wenn das Gerät nass wird, nehmen Sie den Akku heraus und lassen Sie das Gerät vollständig trocknen, bevor Sie den Akku wieder einlegen.
- Verwenden Sie das Gerät nicht in staubigen oder schmutzigen Umgebungen oder bewahren Sie es dort auf. Die beweglichen Teile und elektronischen Komponenten können beschädigt werden.
- Bewahren Sie das Gerät nicht in heißen Umgebungen auf. Hohe Temperaturen können die Lebensdauer elektronischer Geräte verkürzen, Akkus beschädigen und bestimmte Kunststoffe verformen oder zum Schmelzen bringen.
- Bewahren Sie das Gerät nicht in kalten Umgebungen auf. Wenn das Gerät anschließend wieder zu seiner normalen Temperatur zurückkehrt, kann sich in seinem Innern Feuchtigkeit niederschlagen und die elektronischen Schaltkreise beschädigen.
- Versuchen Sie nicht, das Gerät anders als in dieser Anleitung beschrieben zu öffnen.
- Lassen Sie das Gerät nicht fallen, setzen Sie es keinen Schlägen oder Stößen aus und schütteln Sie es nicht. Eine grobe Behandlung kann im Gerät befindliche elektronische Schaltkreise und mechanische Feinteile zerbrechen.
- Verwenden Sie keine scharfen Chemikalien, Reinigungslösungen oder starke Reinigungsmittel zur Reinigung des Geräts.

- Malen Sie das Gerät nicht an. Durch die Farbe können die beweglichen Teile verkleben und so den ordnungsgemäßen Betrieb verhindern.

Alle obigen Hinweise gelten in gleicher Weise für Ihr Gerät, Akku, Ladegerät sowie sämtliche Zubehörteile. Wenn ein Gerät nicht ordnungsgemäß funktioniert, bringen Sie es zum nächsten Fachhändler.