

Ръководство за потребителя на фотосветкавица PD-2 на Nokia



9232495

I издание

ДЕКЛАРАЦИЯ ЗА СЪОТВЕТСТВИЕ

Ние, NOKIA CORPORATION декларираме на своя лична отговорност, че изделието PD-2 съответства на клаузите на следната Директива на Съвета: 1999/5/EC.

Копие на Декларацията за съответствие може да се намери на http://www.nokia.com/phones/declaration_of_conformity/.



Copyright © 2004 Nokia. Всички права запазени.

Nokia и Nokia Connecting People са търговски марки на Nokia Corporation. Останалите наименования на продукти и фирми, използвани в този документ, може да са търговски марки или търговски наименования на други притежатели.

Nokia поддържа политика на непрекъснато развитие. Nokia си запазва правото да прави изменения и подобрения на всеки от продуктите, описани в този документ, без предизвестие. Nokia запазва правото си да изменя или да оттегля този документ във всеки момент без предизвестие.

При никакви обстоятелства Nokia не носи отговорност за загуби на данни или за пропуснати ползи, нито за непредвидими, случайни, косвени или опосредени вреди, независимо от тяхната причина.

Наличността на определени продукти може да се различава според региона. Моля, допитайте се до най-близкия дилър на Nokia.

1. Въведение

Фотосветкавицата Nokia ви дава възможност да правите снимки и видеоклипове при слабо осветление. Фотосветкавицата Nokia може да се свърже със съвместими телефони с камера на Nokia, например с телефона Nokia 7610. За да проверите съвместимостта на вашия телефон Nokia, се обърнете към вашия дилър или към отдела за обслужване на клиенти на Nokia.

Фотосветкавицата на Nokia включва ксенонова импулсна лампа и светодиод. Можете да ползвате светкавицата, за да правите снимки на обект на разстояние до 3 метра. Можете да ползвате светодиода, за да записвате видеоклипове на обекти, намиращи се на не повече от половин метър.

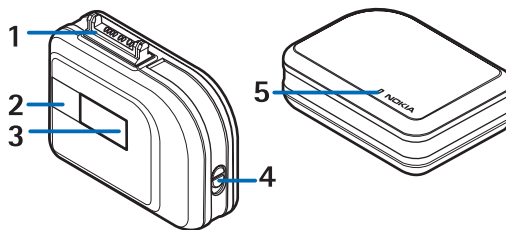
Не ползвайте светкавицата срещу хора или животни на близко разстояние.

Имайте предвид, че светкавицата е предназначена за ползване само при слабо осветление или на тъмно. Ако ползвате светкавицата при нормално стайно осветление или на дневна светлина, някои от снимките ви може да се преекспонират.

Прочетете внимателно това ръководство за потребителя, преди да използвате фотосветкавицата на Nokia. По-подробна информация се съдържа в ръководството за потребителя на вашия телефон. Не ползвайте това ръководство за потребителя вместо ръководството за потребителя на телефона, което съдържа важна информация за безопасност и поддръжка.

2. Как да започнем

■ Общ преглед



1. Извод Pop-Port™
2. Светодиод за видео
3. Ксенонова импулсна лампа
4. Бутон за отваряне на капачето на батерията
5. Светодиоден индикатор за състояние

За да поставите батерията, отворете капачето на батерията, поставете батерията (правилното разположение на полюсите е посочено на капачето) и затворете капачето. Когато индикаторът свети червено, батерията трябва да се смени.

■ Използване на фотосветкавицата на Nokia

1. Свържете фотосветкавицата на Nokia към извода Pop-Port на телефона.
2. За да направите снимка, вижте ръководството за потребителя на телефона.

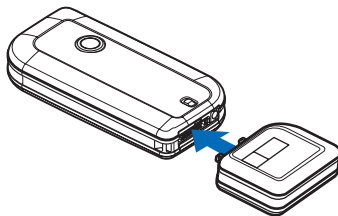
Индикаторът мига зелено, когато светкавицата се зарежда. Когато индикаторът престане да мига и продължи да свети непрекъснато зелено, можете да правите снимка.

3. За да направите снимка, вижте ръководството за потребителя на телефона.
4. Не покривайте светкавицата, когато я ползвате.

3. Отстраняване на неизправности

- Въпрос: Защо получавам съобщение, че аксесоарът не се поддържа, когато свързва фотосветкавицата към съвместим телефон?

Отговор: Фотосветкавицата трябва да бъде правилно свързана към вашия телефон. Вижте илюстрацията по-долу.



- Въпрос: Какво показва светодиодът?

Отговор: Мигащ зелен светодиод означава, че светкавицата се зарежда и не е готова за ползване.

Немигаща зелена светлина означава, че светкавицата е заредена и е готова за ползване.

Мигащо червено означава, че зареждането на светкавицата е спряло от съображения за безопасност, например при влажни условия.

Немигащо червено означава изтощена батерия.

Имайте предвид, че светодиода показва само готовността на светкавицата за снимки.

- Въпрос: Какъв е оптималният обхват за светкавицата?

Отговор: Светкавицата се използва при разстояния от 1 метър до 3 метра. Оптималният обхват зависи от модела на вашия телефон.

- Въпрос: Какъв е оптималният обхват за светодиода за видео?

Отговор: Светодиодът за видео се използва при разстояния до половин метър. Оптималният обхват зависи от модела на вашия телефон.

4. Информация за батериите

Това устройство е проектирано да работи при хранване с CR2 3V, литиева батерия. Използването на други типове може да обезсили всяко одобрение или гаранция, и може да бъде опасно. Винаги изключвайте устройството, преди да извадите батерията. Когато поставяте батерии, внимавайте полюсите да са от правилната страна.

Използвайте батерията само за целта, за която е предназначена. Никога не използвайте повредени зарядно устройство или батерия.

Не свързвайте батерията накъсо. Случайно късо съединение може да възникне, когато метален обект, например монета, кламер или писалка, осъществи пряк контакт с положителния (+) и отрицателния (-) полюс на батерията. Това може да се случи например, когато носите резервна батерия в джоба или в чантата си. Късото съединение между полюсите може да повреди батерията или свързания с нея предмет.

Оставянето на батерията на горещи или студени места, например в затворена кола в летни или зимни условия, ще намали капацитета и живота на батерията. Старайте се да съхранявате батерията при температури от 15°C до 25°C (59°F до 77°F). Устройство с гореща или студена батерия може временно да не работи дори ако батерията е напълно заредена. Работата на батериите е особено ограничена при температури значително под нулата.

Не изхвърляйте батериите в огън! Изхвърляйте батериите в съответствие с местните разпоредби. Моля, рециклирайте, когато е възможно. Не ги изхвърляйте като останалите домакински отпадъци.

ГРИЖИ И ПОДДРЪЖКА

Вашето устройство е продукт с превъзходен дизайн и изработка и с него трябва да се работи грижливо. Предложенията по-долу ще ви помогнат да запазите покритието на гаранцията си.

- Пазете устройството сухо. Валежите, влажността и всички видове течности или влага съдържат минерали, които водят до корозия на електронните схеми. Ако устройството се намокри, извадете батерията и оставете устройството да изсъхне напълно, преди да я поставите обратно.
- Не използвайте и не съхранявайте устройството на прашни, замърсени места. Подвижните части и електронните му компоненти може да се повредят.
- Не съхранявайте устройството на горещи места. Високите температури могат да скъсят живота на електронните устройства, да повредят батериите и да изкривят или разтопят някои пластмаси.
- Не съхранявайте устройството на студени места. Когато устройството си възвърне нормалната температура, във вътрешността му може да се образува влага, която може да повреди електронните платки.
- Не се опитвайте да отваряте устройството по различен от указания в това ръководство начин.
- Не изпускате, не удряйте и не клатете устройството. При грубо боравене може да се счупят вътрешните платки и фината механика.
- Не използвайте разяждащи химикали, почистващи разтвори или силни препарати за почистване на устройството.
- Не боядисвайте устройството. Боите могат да блокират подвижните части и да попречат на нормалната му работа.

Всичко казано по-горе се отнася еднакво както за вашето устройство, така и за батерията, зарядното устройство и който и да е аксесоар. Ако някое устройство не работи правилно, го занесете за ремонт в най близкия оторизиран сервиз.