

Руководство по эксплуатации Nokia C2-01

Содержание**Безопасность 4**

Об устройстве 5

Услуги сети 5

Начало работы 7

Клавиши и компоненты 7

Установка SIM-карты и аккумулятора 7

Установка карты памяти 9

Извлечение карты памяти 9

Зарядка аккумулятора 10

Крепление ремешка 10

Включение и выключение устройства 10

Антенна GSM 11

Мини-гарнитура 11

Базовое использование 12

Блокировка клавиатуры 12

Коды доступа 12

Регулировка громкости 13

Режим ожидания 13

Индикаторы 14

Перемещение по меню 14

Используемые сочетания клавиш 15

Меню оператора 15

Использование устройства без SIM-карты 15

Ввод текста 15

Учетная запись Nokia и услуги Nokia Ovi 16

О службе «Магазин Ovi» 17

Контакты 17**Вызовы 18**

Посылка и прием вызова 18

Громкоговоритель 18

Быстрый набор 18

Журнал 19

Сообщения 19

Текстовые и мультимедийные сообщения 19

Почта 21

Чат с друзьями 22

Быстрые сообщения 22

Звуковые сообщения Nokia Xpress 22

Голосовые сообщения 23

Параметры сообщений 23

Организатор 23

Будильник 23

Календарь и список дел 24

Веб/Интернет 24

Подключение к веб-службе 25

Мультимедиа 25

Камера и видеозапись 25

FM-радио 26

Диктофон 26

Музыкальный плеер 27

Галерея 28**Параметры 29**

Режимы 29

Сигналы 30

Дисплей 30

Дата и время 30

Синхронизация и резервное копирование 30

Подключение устройств 31

Вызов и телефон 33

Восстановление стандартных настроек 33

Дополнительный поиск справки 33

Поддержка	34
Обновления программного обеспечения устройства	34
Обновление программного обеспечения устройства с помощью устройства	34
Обновление программного обеспечения устройства с помощью ПК	35
Защита окружающей среды	36
Экономия энергии	36
Утилизация	36
Информация о продукте и сведения о безопасности	37

Безопасность

Ознакомьтесь с перечисленными ниже правилами техники безопасности. Нарушение этих правил может быть опасным или незаконным. Дополнительная информация приведена в полном руководстве по эксплуатации.

БЕЗОПАСНОЕ ВКЛЮЧЕНИЕ

Не включайте устройство, если его использование запрещено, может вызвать помехи или быть опасным.

БЕЗОПАСНОСТЬ ДОРОЖНОГО ДВИЖЕНИЯ - ПРЕЖДЕ ВСЕГО

Строго соблюдайте местное законодательство. Не держите в руке мобильное устройство за рулем движущегося автомобиля. Помните о том, что безопасность дорожного движения имеет первостепенное значение!

РАДИОПОМЕХИ

Любые мобильные устройства подвержены воздействию радиопомех, которые могут ухудшить качество связи.

ВЫКЛЮЧАЙТЕ В МЕСТАХ, ГДЕ ИСПОЛЬЗОВАНИЕ ЗАПРЕЩЕНО

Соблюдайте все установленные ограничения. Выключайте устройство в самолете, рядом с медицинским оборудованием, в местах хранения топлива, химикатов или взрывоопасных материалов.

ОБРАЩАЙТЕСЬ ТОЛЬКО К КВАЛИФИЦИРОВАННЫМ СПЕЦИАЛИСТАМ

Работы по настройке и ремонту изделия должны проводить только квалифицированные специалисты.

АКСЕССУАРЫ И АККУМУЛЯТОРЫ

Применяйте только рекомендованные для данного телефона аксессуары и аккумуляторы. Не подключайте несовместимые устройства.

ВОДОСТОЙКОСТЬ

Данное устройство не является водонепроницаемым. Оберегайте его от попадания влаги.

Об устройстве

Радиочастотное устройство, описание которого приведено в данном руководстве, предназначено для использования в сети (E)GSM 850, 900, 1800 и 1900 МГц, а также сети UMTS 900/1900/2100 МГц. Дополнительную информацию о сотовых сетях можно получить у поставщика услуг.

В устройстве могут быть запрограммированы закладки и ссылки на узлы сторонних организаций для доступа к ним. Они не относятся к Nokia, и корпорация Nokia не делает никаких заявлений и не принимает на себя никаких обязательств относительно этих узлов. Просматривая эти узлы, необходимо принимать меры предосторожности (в плане защиты и в плане содержимого).



Внимание!

Для работы любых функций устройства (за исключением будильника) требуется, чтобы устройство было включено. Не включайте устройство, если его использование может вызвать помехи или быть опасным.

Пользуясь данным устройством, строго соблюдайте законодательство, местные обычаи, уважайте право на частную жизнь и не нарушайте законных прав других лиц, в том числе авторских прав. Законодательство об охране авторских прав накладывает ограничения на копирование, модификацию и передачу некоторых изображений, мелодий и другого содержимого.

Регулярно создавайте резервные копии (электронные или бумажные) всех важных данных, сохраненных в устройстве.

При подключении другого устройства ознакомьтесь с правилами техники безопасности, приведенными в руководстве по эксплуатации соответствующего устройства. Не подключайте несовместимые устройства.

Изображения в этом руководстве могут отличаться от отображения на дисплее.

Другую важную информацию об устройстве см. в руководстве по эксплуатации.

Услуги сети

Работа устройства возможна только при наличии обслуживания, предоставляемого поставщиком услуг сотовой связи. В некоторых сотовых сетях реализованы не все функции, кроме того, для использования некоторых функций требуется оформление специального соглашения с поставщиком услуг. Использование сетевых услуг предполагает передачу данных. Уточните сведения о стоимости услуг в домашней сети и при роуминге через другие сети у поставщика услуг. Информацию о тарифах предоставляет поставщик услуг. В некоторых сотовых сетях имеются ограничения на пользование некоторыми функциями данного устройства, для которых требуется поддержка сети, например, поддержка

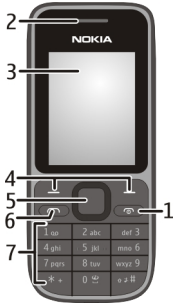
определенных технологий, таких как протоколы WAP 2.0 (HTTP и SSL), которые запускаются в протоколах TCP/IP, и символов национальных алфавитов.

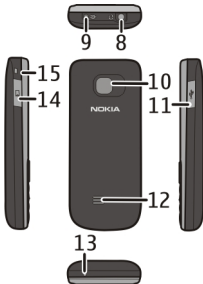
Поставщик услуг может заблокировать работу некоторых функций устройства. В этом случае эти функции будут отсутствовать в меню. Устройство также может быть специально настроено: изменены названия меню, порядок пунктов меню и значки.

Во время работы например, соединение в режиме высокоскоростной передачи данных устройство может нагреваться. В большинстве случаев это не является признаком неисправности. При появлении признаков нарушения нормальной работы устройства обратитесь в ближайший специализированный сервисный центр.

Начало работы

Клавиши и компоненты

1	Клавиша разъединения/включения	
2	Динамик	
3	Дисплей	
4	Клавиши выбора	
5	клавиша Navi™ клавиша (клавиша прокрутки)	
6	Клавиша вызова	
7	Клавиатура	

8	Разъем для зарядного устройства	
9	Разъем для подключения гарнитуры/аудио- и видеоразъем Nokia (3,5 мм)	
10	Объектив камеры	
11	Разъем Micro USB	
12	Громкоговоритель	
13	Микрофон	
14	Разъем карты памяти	
15	Отверстие для ремешка	

Установка SIM-карты и аккумулятора

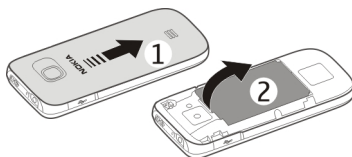


Важное замечание. Не используйте в данном устройстве SIM-карту типа mini-UICC или любую другую мини-SIM-карту с адаптером либо SIM-карту, которая имеет форму mini-UICC (см. рисунок). Мини-SIM-карты, размер которых меньше стандартного, не поддерживаются. Использование несовместимой SIM-карты может повредить устройство или саму карту и хранимые на ней данные.

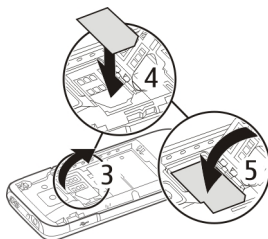


Вставляя и вынимая SIM-карту, будьте осторожны: SIM-карту и ее контакты можно повредить, поцарапав или согнув их.

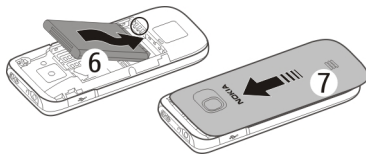
- 1 Нажмите на заднюю панель, сдвиньте ее в сторону верхней части телефона и снимите (1).
- 2 Извлеките аккумулятор (2).



- 3 Откройте держатель SIM-карты (3), установите SIM-карту контактами вниз (4) и закройте держатель (5).



- 4 Установите аккумулятор (6) и заднюю панель (7).



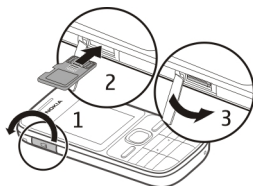
Установка карты памяти

Используйте только совместимые карты памяти карты microSD, рекомендованные корпорацией Nokia для данного устройства. Корпорация Nokia придерживается принятых стандартов для карт памяти, однако карты некоторых изготовителей могут быть не полностью совместимы с данным устройством. При использовании несовместимых карт возможно повреждение карты и устройства, а также уничтожение информации, записанной на карте памяти.



Устройство поддерживает карты microSD емкостью до 16 Гб.

Совместимая карта памяти может поставляться с устройством и может быть установлена в нем. Если карта не установлена, выполните перечисленные ниже действия.



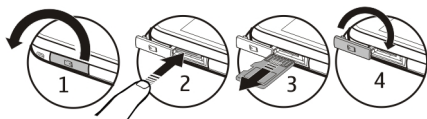
- 1 Откройте крышку разъема карты памяти.
- 2 Установите карту в разъем контактами вверх и нажмите до щелчка.
- 3 Закройте крышку разъема карты памяти.

Извлечение карты памяти



Важное замечание. Не извлекайте карту памяти во время выполнения каких-либо функций, связанных с обращением к карте. Это может привести к повреждению карты памяти и устройства, а также уничтожению информации, записанной на карте памяти.

Карту памяти можно извлечь или заменить, не выключая телефон, однако необходимо убедиться, что никакие приложения не осуществляют доступ к карте памяти в данный момент.



Зарядка аккумулятора

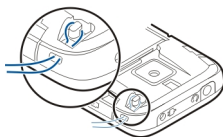
Аккумулятор поставляется частично заряженным. При отображении индикатора низкого заряда выполните следующие действия:



- 1 Включите зарядное устройство в розетку сети питания.
- 2 Подключите зарядное устройство к устройству.
- 3 После отображения индикатора полного заряда отсоедините зарядное устройство, а затем отключите его от розетки.

Необязательно заряжать аккумулятор в течение определенного времени. Устройством можно пользоваться во время зарядки. Если аккумулятор полностью разряжен, пройдет несколько минут до появления на дисплее индикатора уровня заряда аккумулятора или до того, как телефон можно будет использовать для отправки вызовов.

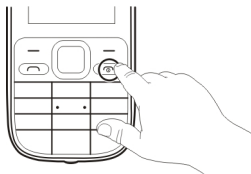
Крепление ремешка



Проденьте шнурок в отверстие, как показано на рисунке, и затяните петлю.

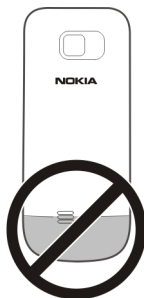
Включение и выключение устройства

Нажмите и удерживайте нажатой клавишу включения .



Может выводиться запрос на получение параметров конфигурации от поставщика услуг (услуга сети). Дополнительную информацию можно получить у поставщика услуг.

Антенна GSM



Устройство может быть оснащено внутренними и внешними антеннами. Не следует без необходимости прикасаться к антенне во время передачи или приема. Прикосновение к антеннам ухудшает качество связи, может привести к нецелесообразному увеличению мощности излучаемого сигнала и сокращению времени работы аккумулятора.

На рисунке область антенны GSM отмечена серым цветом.

Мини-гарнитура



Внимание!

Продолжительное прослушивание при большой громкости может привести к повреждению слуха. Слушайте музыку при умеренной громкости и не подносите устройство к уху при включенном громкоговорителе.



Внимание!

Использование минигарнитуры может снизить чувствительность слуха к внешним звукам. Не пользуйтесь минигарнитурой в ситуациях, создающих угрозу безопасности.

При подключении к разъему AV Nokia внешнего устройства или минигарнитуры, отличных от рекомендованных корпорацией Nokia для данного устройства, уделите особое внимание уровню громкости.

Не подключайте аппаратуру, которая формирует выходной сигнал, так как это может повредить устройство. Не подключайте источники напряжения к разъему AV Nokia.

Базовое использование

Блокировка клавиатуры

Для включения блокировки клавиатуры и исключения случайных нажатий клавиш выберите **Меню** и нажмите * (в течение трех с половиной секунд).

Для отключения блокировки клавиатуры выберите **Сн. блок.** и нажмите * (в течение полутора секунд). Если защитная блокировка включена, введите защитный код при необходимости.

Для автоматического включения блокировки клавиатуры через заданный интервал времени бездействия устройства, выберите **Меню > Настройки > Телефон > Автоблокир. клав. > Вкл..**

Для ответа на вызов при включенной блокировке клавиатуры нажмите клавишу вызова. После завершения или отклонения вызова блокировка клавиатуры включается автоматически.

При включенной функции блокировки устройства или клавиатуры сохраняется возможность вызова службы экстренной помощи, номер которой запрограммирован в памяти устройства.

Коды доступа

Защитный код предназначен для защиты устройства от несанкционированного использования. Предварительно заданный код — 12345. Код можно изменить, создать новый, а также настроить устройство так, чтобы оно запрашивало код. Храните код в надежном месте отдельно от устройства. Если вы забыли код и устройство заблокировалось, вам придется обратиться в сервисный центр. Это

может привести к дополнительным расходам и потере личных данных, хранящихся в устройстве. За дополнительной информацией обратитесь в информационный центр Nokia Care или к уполномоченному дилеру.

Код PIN, предоставляемый с SIM-картой, защищает карту от несанкционированного использования. Код PIN2, предоставляемый с некоторыми SIM-картами, необходим для доступа к определенным услугам. В случае неправильного ввода кода PIN или PIN2 три раза подряд потребуется ввести код PUK или PUK2. При их отсутствии обращайтесь к поставщику услуг.

PIN-код модуля требуется для доступа к информации в защитном модуле SIM-карты. PIN-код подписи требуется для выполнения цифровой подписи. Пароль запрета вызовов необходим при использовании услуги запрета вызовов.

Для настройки параметров защиты и использования кодов доступа в устройстве выберите **Меню > Настройки > Защита**.

Регулировка громкости



Внимание!

Продолжительное прослушивание при большой громкости может привести к повреждению слуха. Слушайте музыку при умеренной громкости и не подносите устройство к уху при включенном громкоговорителе.

Для регулировки громкости динамика или гарнитуры во время вызова либо во время прослушивания аудиофайлов или радио воспользуйтесь кнопками прокрутки вверх или вниз.

Режим ожидания

Режимом ожидания называется такое состояние телефона, когда он готов к работе, а на дисплее отсутствуют введенные символы.

1	Уровень радиосигнала	
2	Уровень заряда аккумулятора	
3	Название сотовой сети или логотип оператора	
4	Функции клавиш выбора	

Левой клавишей выбора соответствует функция **Актив** для просмотра списка функций в меню быстрого доступа. При просмотре списка выберите **Функции > Выбрать функции** для просмотра доступных функций или выберите **Функции > Упорядочить** для перегруппировки функций в меню быстрого доступа.

Чтобы отобразить список выбранных функций и сведений, которые можно открыть непосредственно из режима ожидания, выберите **Меню > Настройки > Дисплей > Режим ожидания**.

Индикаторы

	Есть непрочитанные сообщения.
	Есть сообщения, которые не были отправлены, отправка которых была отменена, или их не удалось отправить.
	Клавиатура устройства заблокирована.
	При поступлении входящих вызовов или текстовых сообщений звуковой сигнал вызова не подается.
	Установлен будильник.
	Устройство зарегистрировано в сети GPRS или EGPRS.
	Соединение GPRS или EGPRS открыто.
	Соединение GPRS или EGPRS находится на удержании.
	Данное устройство зарегистрировано для работы в сети 3G (UMTS).
	Включен Bluetooth.
	Активен режим переадресации всех входящих вызовов на другой телефонный номер.
	Выполнение вызовов ограничено функцией закрытой абонентской группы.
	Текущий активный режим является временным.
	К устройству подключена минигарнитура.
	Данное устройство подключено к другому устройству с помощью кабеля USB для передачи данных.

Перемещение по меню

Функции устройства сгруппированы в меню. Здесь описаны не все функции и пункты меню.

В режиме ожидания выберите **Меню** и выберите требуемый пункт меню и вложенного меню.

Выйдите из меню текущего уровня

Выберите **Выйти** или **Назад**.

Вернитесь на главный экран

Нажмите клавишу разъединения.

Измените режим отображения экрана

Выберите **Меню > Функции > Вид главного меню**.

Используемые сочетания клавиш

Меню быстрого доступа служит для обращения к часто используемым функциям телефона.

Выберите **Меню > Настройки > Быстрый доступ**.

Назначение функций телефона клавишам выбора

Выберите **Прав. клав. выбора** или **Левая клав. выбора** и функцию из списка.

Выбор функции быстрого доступа для клавиши прокрутки

Выберите **Джойстик**. Выделите требуемое направление, выберите **Измен.** или **Задать** и выберите функцию в списке.

Меню оператора

Доступ к portalу услуг, предоставляемых оператором сети. Дополнительную информацию можно получить у оператора сотовой сети. С помощью служебных сообщений оператор может обновить это меню.

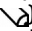
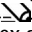
Использование устройства без SIM-карты

Некоторые функции устройства будут работать и без SIM-карты, например, игры. Те возможности, которые недоступны при включенном режиме "Полет", нельзя выбрать в меню.

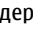
Ввод текста

Режимы ввода текста

В устройстве предусмотрено два способа ввода текста (например, для написания сообщений): обычный ввод текста и интеллектуальный ввод текста.

При вводе текста нажмите и удерживайте **Функции** для переключения между режимом обычного ввода текста (обозначается значком ) и режимом интеллектуального ввода текста (обозначается значком ). Режим интеллектуального ввода текста предусмотрен не для всех языков.

Регистр букв (заглавные/строчные) отображается значками **Abc abc и ABC**.

Для переключения регистра нажмите **#**. Для переключения между режимом ввода букв и режимом ввода цифр (обозначается значком ) нажмите и удерживайте нажатой клавишу **#**, затем выберите **Ввод цифр**. Для переключения между режимом ввода цифр и режимом ввода букв нажмите и удерживайте нажатой клавишу **#**.

Для настройки языка ввода текста выберите **Функции > Язык ввода**.

Обычный ввод текста

Нажимайте цифровую клавишу, 2–9, до тех пор, пока на дисплее не отобразится требуемая буква. Набор символов зависит от языка, выбранного для ввода текста.

Если очередной символ находится на только что нажатой клавише, дождитесь появления курсора и введите символ.

Для ввода наиболее часто используемых знаков препинания и специальных символов нажмите **1**. Для доступа к списку специальных символов нажмите *****. Нажмите **0** для вставки пробела.

Интеллектуальный ввод текста

Метод интеллектуального ввода текста основан на использовании встроенного словаря, в который можно добавлять новые слова.

- 1 Вводите слово с помощью клавиш **2 - 9**. Для ввода буквы нажимайте соответствующую клавишу только один раз.
- 2 Для подтверждения слова выполните прокрутку вправо или введите пробел.
 - Если введенное слово отличается от требуемого, нажимайте ***** и выберите слово в списке.
 - Если после слова появился символ "?", это означает, что введенное слово отсутствует в словаре. Для добавления слова в словарь выберите **Слово**. Введите слово в режиме обычного ввода текста и выберите **Сохран**.
 - Для ввода составного слова введите первую часть составного слова и выполните прокрутку вправо для подтверждения. Введите вторую часть составного слова и подтвердите его.
- 3 Переходите к вводу следующего слова.

Учетная запись Nokia и услуги Nokia Ovi

Вы можете создать учетную запись Nokia на своем компьютере или мобильном устройстве.

С помощью услуг Nokia Ovi и учетной записи Nokia можно, к примеру:


- Получить бесплатную учетную запись Ovi Mail
- Загружать игры, приложения, видеоролики и сигналы вызова из Ovi Store

Набор услуг и их доступность также зависит от страны или региона. Не все языки поддерживаются.

Дополнительные сведения об Ovi см. на веб-сайте www.ovi.com.


Для того чтобы создать учетную запись Nokia позднее, используйте свое устройство, чтобы подключиться к услугам Ovi, и вам будет предложено создать учетную запись.

О службе «Магазин Ovi»

 В службе «Магазин Ovi» можно загружать игры для мобильных телефонов, приложения, видеоклипы, изображения, аудиотемы и мелодии для устройства. Некоторые элементы доступны бесплатно, другие можно приобрести с помощью кредитной карты или через телефонный счет. Доступность методов оплаты зависит от страны пребывания и поставщика услуг сотовой связи. Магазин Ovi предлагает содержимое, которое совместимо с Вашим мобильным устройством и соответствует Вашим вкусам и местоположению.

Контакты

Выберите **Меню** > **Контакты**.

Имена и телефонные номера можно сохранять в памяти устройства и на SIM-карте. В памяти устройства для контактов можно сохранять телефонные номера и текстовые примечания. Имена и номера, сохраненные на SIM-карте, обозначаются значком .

Добавление контакта

Выберите **Добавить новые**.

Добавление сведений о контакте

Убедитесь в том, что используется **Телефон** или **Телефон и SIM**. Выберите **Имена**, найдите имя и выберите **Инф.** > **Функции** > **Добавить информ..**

Поиск контакта

Выберите **Имена** и выполните прокрутку списка контактов или введите первые буквы имени.

Копирование контакта в другую память

Выберите **Имена**, затем выделите контакт и выберите **Инф.** > **Функции** > **Скопировать номер**. На SIM-карте можно сохранять только один телефонный номер для каждого имени.

Выбор места сохранения контактов, способа их отображения контактов и доступной памяти

Выберите **Настройки**.

Передача визитной карточки

В списке контактов перейдите к контакту и выберите **Инф. > Функции > Перед. в/карточку**. Вы можете обмениваться визитными карточками с устройствами, поддерживающими стандарт vCard.

Вызовы

Посылка и прием вызова

Посылка вызова

Введите номер телефона, включая коды страны и зоны, и нажмите клавишу вызова. Для отправки международного вызова дважды нажмите * для ввода префикса международной связи (символ + заменяет код доступа к международной связи), введите код страны, код зоны (как правило, без начального 0) и телефонный номер.

Ответ на входящий вызов

Нажмите клавишу вызова.

Отклонение вызова

Нажмите клавишу разъединения.

Настройка громкости

Во время вызова выполните прокрутку вверх или вниз

Громкоговоритель

Во время разговора можно использовать громкоговоритель или динамик телефона: выберите **Гр-говор.** или **Телефон**, если эти функции предусмотрены.



Внимание!

Продолжительное прослушивание при большой громкости может привести к повреждению слуха. Слушайте музыку при умеренной громкости и не подносите устройство к уху при включенном громкоговорителе.

Быстрый набор

Назначение номера телефона цифровой клавише

Выберите **Меню > Контакты > Быстрый набор**, выделите требуемый номер (2–9) и выберите **Задать**. Введите требуемый телефонный номер или выберите **Найти** и выберите сохраненный контакт.

Включение быстрого набора

Выберите **Меню > Настройки > Вызовы > Быстрый набор > Вкл.**

Выполнение вызова с помощью функции быстрого набора

В режиме ожидания нажмите и удерживайте нажатой соответствующую цифровую клавишу.

Журнал

Чтобы просмотреть информацию о своих звонках, сообщениях, а также данных и событиях синхронизации, выберите **Меню > Журнал** и соответствующий вариант.



Примечание: Фактическая стоимость телефонных разговоров и услуг, начисляемая абоненту местным поставщиком услуг, может изменяться в зависимости от характеристик сети, способа округления при выставлении счета, налоговых ставок и прочих факторов.

Сообщения

Вы можете отправлять и получать текстовые, мультимедийные и быстрые сообщения. Вы также можете отправлять и получать электронную почту. Услуги передачи сообщений доступны только в том случае, если они поддерживаются сетью и поставщиком услуг.

Текстовые и мультимедийные сообщения

Можно создать сообщение и дополнительно прикрепить к нему, например, изображение. При прикреплении файла телефон автоматически преобразует текстовое сообщение в мультимедийное.

Сообщения SMS

Устройство поддерживает работу с текстовыми сообщениями длиной более предела, установленного для одинарных сообщений. Более длинные сообщения передаются в двух и более сообщениях. Поставщик услуг может начислять соответствующую оплату. Символы с надстрочными знаками и другими метками, а также символы некоторых языков занимают больше места, уменьшая количество символов, которое можно послать в одном сообщении.

Отображается общее число оставшихся символов и число сообщений, необходимых для их передачи.

Чтобы иметь возможность отправлять сообщения, на устройстве должен храниться номер центра сообщений. Как правило, этот номер задан по умолчанию на SIM-карте.

Чтобы задать номер вручную, сделайте следующее:

- 1 Выберите **Меню > Сообщения > Параметры сбщ > Сообщения SMS > Центры сообщений**.
- 2 Введите имя и номер, предоставленные поставщиком услуг.

Сообщения MMS

Мультимедийное сообщение может содержать текст, изображения и аудиоклипы.

Прием и отображение мультимедийных сообщений возможны только в том случае, если устройство поддерживает совместимые функции. Вид сообщения на дисплее зависит от типа принимающего устройства.

Размер сообщений MMS ограничен возможностями сотовой сети. Если вставленное изображение превышает заданное ограничение, устройство позволяет уменьшить его размер так, чтобы его можно было передать в сообщении MMS.



Важное замечание. Сообщения следует открывать с осторожностью. Сообщения могут содержать вредоносное программное обеспечение и другие программные компоненты, которые могут нарушить работу телефона и компьютера.

Для получения информации о доступности услуги обмена мультимедийными сообщениями (MMS) и подписки на эту услугу обратитесь к поставщику услуг.

Создание сообщения

- 1 Выберите **Меню > Сообщения > Новое сообщен.** и тип сообщения.
- 2 В поле Кому: введите номер или адрес электронной почты получателя (услуга сети). Для выбора получателя, выберите **Добав..** Можно выбрать больше одного получателя.
- 3 В поле Текст: введите текст сообщения.

Для вставки специального символа или значка настройки выберите **Функции > Вставить символ**.

Чтобы вставить вложения в сообщение, прокрутите вниз до строки вложений и выберите требуемый тип вложений. Сообщение автоматически преобразуется в мультимедийное сообщение.

- 4 Выберите **Перед..**



Примечание: Текст на экране устройства или значок отправленного сообщения не указывает на то, что сообщение фактически принято требуемым адресатом.

Тарифы поставщиков услуг могут отличаться для разных типов сообщений. Дополнительную информацию можно получить у поставщика услуг.

Почта

Настройка электронной почты

Выберите **Меню > Сообщения > Электр. почта**.

Если у вас еще нет почтовой учетной записи, вы можете создать учетную запись Nokia, в которую включен сервис Ovi Mail.

- 1 Выберите **Регистр. в "Почта Ovi"**.
- 2 Следуйте инструкциям.

Чтение, ввод и передача сообщения электронной почты

Выберите **Меню > Сообщения > Электр. почта**.

Чтение электронной почты

Выберите письмо и **Открыть**.



Важное замечание. Сообщения следует открывать с осторожностью. Сообщения могут содержать вредоносное программное обеспечение и другие программные компоненты, которые могут нарушить работу телефона и компьютера.

Электронные письма с вложениями, например, картинками, отмечаются изображением скрепки. Некоторые вложения могут быть несовместимы с вашим устройством и не отображаться на нем.

Просмотр вложений

Выберите вложение и **Просмотреть**.

Ввод сообщения электронной почты

Выберите **Парам. > Создать новое**.

Вложения файла в сообщение электронной почты

Выберите **Парам. > Вложить файл**.

Передача сообщения электронной почты

Выберите **Отправить**.

Закрытие приложения Почта

Выберите **Выход**.

Чат с друзьями

Мобильное устройство можно использовать для обмена мгновенными сообщениями с другими пользователями, подключенными к сети.

Вы можете использовать уже существующую учетную запись службы IM, которая поддерживается устройством. Если вы не зарегистрированы в службе IM, вы можете создать учетную запись для поддерживаемой службы с помощью компьютера или вашего устройства. Это меню зависит от службы IM.

Для подключения услуги выберите **Меню > Сообщения > Чат** и следуйте инструкциям на экране.

Быстрые сообщения

Быстрые сообщения представляют собой текстовые сообщения, которые мгновенно отображаются на дисплее при получении.



Выберите **Меню > Сообщения**.

- 1 Выберите **Новое сообщен. > Быстр. сообщение**.
- 2 В поле **Кому**: введите номер получателя. Для выбора получателя выберите **Добав..** Можно выбрать больше одного получателя.
- 3 В поле **Сообщение**: введите текст сообщения.
Для вставки специального символа или значка настроения выберите **Функции > Вставить символ**.
- 4 Выберите **Перед..**

Звуковые сообщения Nokia Xpress

Удобное создание и передача звуковых сообщений посредством мультимедийных сообщений.

Выберите **Меню > Сообщения**.

- 1 Выберите **Новое сообщен. > Звуковое сбщ.** Открывается приложение "Диктофон".
- 2 Для записи сообщения выберите .
- 3 Для прекращения записи выберите .

- 4 В поле **Кому**: введите номер получателя. Для выбора получателя выберите **Добав..** Можно выбрать больше одного получателя.
- 5 Выберите **Перед..**

Голосовые сообщения

Голосовая почта (автоответчик) - это услуга сети, на пользование которой может потребоваться оформление абонентской подписки. Дополнительную информацию можно получить у поставщика услуг.

Вызов голосовой почты

Нажмите и удерживайте нажатой клавишу **1**.

Изменение номера голосовой почты

Выберите **Меню > Сообщения > Голос. сообщ-я и Номер голос. почты**.

Параметры сообщений

Выберите **Меню > Сообщения и Параметры сбщ.**

Выберите одну из следующих функций:

Общие параметры — Установка размера шрифта для сообщений и активирование графических значков настроения.

Сообщения SMS — Настройка центров сообщений для текстовых сообщений и активирование отчетов о доставке.

Сообщения MMS — Разрешение отчетов о доставке, разрешение получения мультимедийных сообщений и рекламы, установка других параметров, связанных с мультимедийными сообщениями.

Служебные сбщ — включение служебных сообщений и установка связанных с ними параметров.

Органайзер

Будильник

Можно установить сигнал будильника на определенное время.

Установка времени сигнала

- 1 Выберите **Меню > Органайзер > Будильник**.
- 2 Включите будильник и введите время сигнала.
- 3 Для включения сигнала в определенные дни недели выберите **Повтор: > Вкл.** и укажите дни.
- 4 Выберите мелодию сигнала. Если в качестве сигнала будильника выбран радиоприемник, к устройству необходимо подключить мини-гарнитуру.

5 Установите длительность и период повтора, затем выберите **Сохран..**

Отключение сигнала

Выберите **Стоп**. Если сигнал звучит в течение минуты или если выбрано **Повтор**, сигнал останавливается на время периода повтора, после чего возобновляется.

Календарь и список дел

Выберите **Меню** > **Органайзер** > **Календарь**. Текущий день выделен рамкой. Даты, для которых сохранены заметки, выделены жирным шрифтом.

Добавление заметки календаря

Выделите дату и выберите **Функции** > **Добавить заметку**.

Просмотр сведений о заметке

Выделите заметку и выберите **Обзор**.

Удаление всех заметок из календаря

Выберите **Функции** > **Удалить заметки** > **Все заметки**.

Просмотр списка дел

Выберите **Меню** > **Органайзер** > **Дела**.

Список дел сортируется по приоритету и отображается. Для добавления, удаления или передачи заметки, отметки дела, как выполненного, и для сортировки списка дел по дате завершения выберите **Функции**.

Веб/Интернет

Встроенный в телефон браузер обеспечивает доступ к различным услугам в сети Интернет для мобильных устройств. Вид веб-страниц зависит от размера дисплея. Телефон позволяет просмотреть не все элементы веб-страниц.

В зависимости от вашего телефона функция просмотра веб-страниц в меню может называться Веб или Интернет, далее именуемая Веб.



Важное замечание. Пользуйтесь только услугами, заслуживающими доверия, которые предоставляют надежную защиту от вредоносного программного обеспечения.

Сведения о предоставлении этих услуг, информацию о ценах, а также дополнительные инструкции можно получить у поставщика услуг.

Параметры конфигурации, необходимые для просмотра сетевых страниц, можно получить в сообщении с параметрами конфигурации от поставщика услуг.

Подключение к веб-службе

Выберите **Меню > Интернет > Дом. страница**. Или в режиме ожидания нажмите и удерживайте нажатой клавишу **0**.

После подключения к службе можно начать просматривать ее страницы. Функциональное назначение клавиш телефона может различаться для различных служб. Следуйте текстовым инструкциям на дисплее телефона. Дополнительную информацию можно получить у поставщика услуг.

Мультимедиа

Камера и видеозапись

Устройство обеспечивает съемку изображений с разрешением 2048x1536 пикселей.

Режим камеры

Использование функции фотоаппарата

Выберите **Меню > Мультимедиа > Камера**.

Увеличение или уменьшение масштаба

Выполните прокрутку вверх или вниз.

Фотосъемка

Выберите **Снять**.

Установка режима предварительного просмотра и его продолжительности

Выберите **Функции > Настройки > Время просм. фото**.

Включение автотаймера

Выберите **Функции > Автотаймер**.

Режим видеосъемки

Использование функции видеокамеры

Выберите **Меню > Мультимедиа > Видеокамера**.

Запись видеоклипа

Выберите **Запись**.

Переключение между режимами камеры и видеосъемки

В режиме камеры или видеосъемки выполните прокрутку влево или вправо.

FM-радио

Для FM-радиоприемника используется другая антенна, отличная от антенны мобильного устройства. Поэтому для работы FM-радиоприемника к устройству должна быть подключена совместимая минигарнитура или другой аксессуар.



Внимание!

Продолжительное прослушивание при большой громкости может привести к повреждению слуха. Слушайте музыку при умеренной громкости и не подносите устройство к уху при включенном громкоговорителе.

Выберите **Меню > Мультимедиа > Радио**.

Поиск соседней радиостанции

Нажмите и удерживайте нажатой клавишу прокрутки влево или вправо.

Сохранение радиостанции

Настройтесь на необходимую радиостанцию и выберите **Функции > Сохранить станцию**.

Переключение между сохраненными радиостанциями

Для переключения между радиостанциями выполните прокрутку влево или вправо или нажмите цифровую клавишу, соответствующую местоположению в памяти необходимой радиостанции.

Настройка громкости

Выполните прокрутку вверх или вниз.

Прослушивание радио в фоновом режиме

Нажмите клавишу разъединения.

Заккрытие радио

Нажмите и удерживайте нажатой клавишу разъединения.

Диктофон

Выберите **Меню > Мультимедиа > Диктофон**.

Использование диктофона невозможно, если активен вызов в режиме передачи данных или соединение GPRS.

Начало записи

Выберите значок записи.

Начало записи во время вызова

Выберите **Функции** > **Записать**. При записи телефонного разговора держите телефон в обычном положении рядом с ухом. Запись сохраняется в папке Аудиозаписи в Галерея.

Прослушивание последней записи

Выберите **Функции** > **Воспр. последний**.

Отправка последней записи в мультимедийном сообщении

Выберите **Функции** > **Перед. посл. запись**.

Музыкальный плеер

В Вашем устройстве есть музыкальный проигрыватель для воспроизведения композиций или других аудиофайлов в форматах MP3 или AAC.



Внимание!

Продолжительное прослушивание при большой громкости может привести к повреждению слуха. Слушайте музыку при умеренной громкости и не подносите устройство к уху при включенном громкоговорителе.

Выберите **Меню** > **Мультимедиа** > **Медиапроигр..**

Начало или приостановка воспроизведения

Нажмите клавишу прокрутки.

Переход на начало воспроизводимой песни

Выполните прокрутку влево.

Переход к предыдущей песне

Дважды выполните прокрутку влево.

Переход к следующей песне

Выполните прокрутку вправо.

Перемотка воспроизводимой песни назад

Нажмите и удерживайте нажатой клавишу прокрутки влево.

Перемотка воспроизводимой песни вперед

Нажмите и удерживайте нажатой клавишу прокрутки вправо.

Настройка громкости

Выполните прокрутку вверх или вниз.

Выключение или включение звука музыкального проигрывателя

Нажмите #.

Запуск музыкального проигрывателя в фоновом режиме

Нажмите клавишу разъединения.

Закрывание музыкального проигрывателя

Нажмите и удерживайте нажатой клавишу разъединения.

Галерея

Для защиты загружаемого содержимого в телефоне предусмотрена поддержка системы управления цифровым доступом (DRM). Поскольку за использование содержимого может взиматься плата, перед загрузкой любого содержимого обязательно ознакомьтесь с условиями его предоставления и с правилами использования ключа активизации.

Управление цифровым доступом

Для защиты прав на объекты интеллектуальной собственности (в том числе авторских прав) владельцы содержимого могут использовать различные технологии управления цифровым доступом (DRM). В данном устройстве для доступа к содержимому с защитой DRM используется программное обеспечение DRM различных типов. Данное устройство обеспечивает доступ к содержимому с защитой WMDRM 10, OMA DRM 1.0, OMA DRM 1.0 с блокировкой пересылки и OMA DRM 2.0. Если определенное программное обеспечение DRM не защищает содержимое, владельцы содержимого могут потребовать отмены доступа такого программного обеспечения DRM к новому содержимому, защищенному DRM. Отмена может привести к невозможности обновления такого защищенного DRM содержимого, уже находящегося в памяти устройства. Отмена такого программного обеспечения DRM не влияет на содержимое, защищенное с помощью DRM других типов, и содержимое без защиты DRM.

Содержимое, защищенное с помощью системы управления цифровым доступом (DRM), связано с ключом активизации, который определяет права на использование этого содержимого.

Если в устройстве находится содержимое с защитой OMA DRM, для резервного копирования ключей активизации и содержимого используйте функцию резервного копирования пакета Nokia Ovi Suite.

При других способах передачи могут не передаваться ключи активизации, которые должны сохраняться вместе с содержимым для того, чтобы после форматирования памяти устройства можно было продолжить использование этого содержимого с защитой OMA DRM. Восстановление ключей активизации может потребоваться также в случае повреждения файлов в устройстве.

Если в устройстве находится содержимое с защитой WMDRM, при форматировании памяти устройства ключи активизации и само содержимое теряются. Ключи активизации и содержимое также теряется в случае повреждения файлов в устройстве. Потеря ключей активизации или содержимого может ограничить возможность повторного использования этого содержимого в устройстве. Дополнительную информацию можно получить у поставщика услуг.

Просмотр содержимого галереи

Выберите **Меню** > **Галерея**.

Параметры

Режимы

Ждете звонка, но в данной ситуации использование мелодии звонка запрещено? Есть ряд групп параметров, называемых профилями, которые можно настроить с использованием мелодий звонка для различных обстоятельств и условий использования устройства.

Выберите **Меню** > **Настройки** > **Режимы**.

Выберите необходимый профиль и одну из следующих функций:

Включить — Активировать профиль.

Конфигурация — Изменить параметры профиля.

Временный — Установите профиль как активный до определенного времени. Когда срок действия профиля истекает, становится активным предыдущий профиль, для которого не задано ограничение по времени.

Доступные функции могут различаться.



Внимание!

В режиме "Полет" невозможно совершать и принимать вызовы (включая вызов службы экстренной помощи), а также работать с другими функциями, требующими подключения к сети. Для отправки и приема вызовов устройство необходимо переключить в режим подключения к сети (путем выбора другого режима). Если активна функция блокировки устройства, введите код блокировки.

Если необходимо послать вызов в службу экстренной помощи, когда устройство заблокировано или работает в режиме "Полет", можно ввести номер службы экстренной помощи, запрограммированный в устройстве, в поле кода блокировки и выбрать "Вызов". Устройство выводит сообщение о выходе из режима "Полет" для вызова службы экстренной помощи.

Сигналы

Вы можете изменить параметры сигналов вызова для выбранного активного режима.

Выберите **Меню > Настройки > Сигналы**. Эти параметры находятся также в меню Режимы.

Дисплей

Выберите **Меню > Настройки > Дисплей**.

Вы можете просматривать или изменять фоновый рисунок, размер шрифта или другие параметры дисплея.

Дата и время

Выберите **Меню > Настройки > Дата и время**.

Установка даты и времени

Выберите **Настр. даты и врем..**

Установка формата даты и времени

Выберите **Форм.даты/времени**.

Автоматическое обновления времени и даты в соответствии с часовым поясом

Выберите **Коррекция времени (услуга сети)**.

Синхронизация и резервное копирование

Выберите **Меню > Настройки > Синхр. и копир-е**.

Выберите одну из следующих функций:

Замена телеф. — Синхронизация или копирование выбранных данных, таких как контакты, записи календаря, заметки и сообщения, между вашим устройством и другим устройством.

Создать копию — Создание резервной копии выбранных данных на подключенное внешнее устройство.

Восст. из копии — Восстановление данных из резервной копии на подключенном внешнем устройстве. Для просмотра сведений о файле резервной копии выберите **Функции > Информация**.

Перенос данных — синхронизация или копирование выбранных данных между устройством и сетевым сервером (услуга сети).

Подключение устройств

В телефоне предусмотрено несколько функций для подключения к другим устройствам для передачи и приема данных.

Технология беспроводной связи Bluetooth

Технология беспроводной связи Bluetooth обеспечивает связь с другими совместимыми устройствами Bluetooth, расположенными в радиусе 10 м, посредством радиоволн.

Данное устройство совместимо с устройствами Bluetooth версии 2.1 + EDR и поддерживает следующие профили Bluetooth: общий доступ, hands-free, гарнитура, push-объект, передача файлов, удаленный доступ к сети, серийный порт, доступ по SIM-карте, обмен общими объектами, улучшенные возможности передачи аудио, пульт управления аудио и видео, возможность передачи общих аудио- и видеообъектов. Для обеспечения совместимости устройств Bluetooth используйте аксессуары, рекомендованные корпорацией Nokia для данного устройства. Информацию о совместимости данного устройства с другими устройствами можно получить у изготовителей этих устройств.


При работе функции Bluetooth расходуется дополнительная энергия аккумулятора, поэтому время работы устройства сокращается.

Когда в беспроводном устройстве включен режим удаленного доступа к SIM-карте, для отправки и приема вызовов можно использовать только совместимый подключенный аксессуар, например, автомобильный комплект.

В этом режиме беспроводное устройство не позволяет посылать вызовы, за исключением вызовов службы экстренной помощи, номера которой запрограммированы в устройстве.

Для посылки вызовов необходимо выйти из режима удаленного доступа к SIM-карте. Если включена функция блокировки устройства, введите код блокировки и разблокируйте устройство.

Включение канала связи Bluetooth

- 1 Выберите **Меню > Настройки > Подкл.устройств > Bluetooth**.
- 2 Выберите **Имя моего телефона** и введите имя устройства.
- 3 Для включения функции Bluetooth выберите **Bluetooth > Вкл..** Значок  указывает на активность связи Bluetooth.
- 4 Для подключения к устройству аудиоаксессуаров выберите **Подкл. аудиоаксес. и аксессуар**.
- 5 Для сопряжения устройства с любым другим устройством Bluetooth, находящимся в зоне доступа, выберите **Сопряженн. устр-ва > Новое устройство**.
- 6 Выделите найденное устройство и выберите **Добав..**
- 7 Введите код доступа (до 16 символов) на устройстве и разрешите подключение на другом устройстве Bluetooth.

Наиболее надежный способ избежать проникновения вредоносного программного обеспечения - работа в скрытом режиме. Не принимайте вызов по каналу Bluetooth из ненадежных источников. Либо выключите функцию Bluetooth. Это не влияет на работу других функций устройства.

Подключение компьютера к Интернету

Технологию беспроводной связи можно использовать для подключения совместимого компьютера к Интернету. Необходимо, чтобы устройство было подключено Интернету (услуга сети), и компьютер должен поддерживать технологию беспроводной связи Bluetooth. После подключения к услуге устройства "точка доступа к сети" (NAP) и сопряжения с компьютером устройство автоматически устанавливает соединение с Интернетом в режиме пакетной передачи данных.

Пакетные данные

Пакетная радиосвязь общего назначения (GPRS) представляет собой сетевую услугу, которая позволяет осуществлять отправку и получение данных с помощью мобильного телефона через сеть на базе протокола интернета (IP).

Для того, чтобы определить способ использования услуги, выберите **Меню > Настройки > Подкл.устройств > Пакетные данные > Пакетное подключ.**, а затем выберите одну из следующих опций:

По требованию — Установить соединение для пакетных данных при необходимости для работы приложения. Соединение прекращается при закрытии приложения

Постоянн. доступ — Автоматически подключаться к сети передачи пакетных данных при включении устройства.

Вы можете использовать мобильное устройство в качестве модема, подключив его к совместимому компьютеру с помощью технологии беспроводной связи Bluetooth. Подробную информацию см. в документации к Nokia Ovi Suite.

Вызов и телефон

Выберите **Меню > Настройки > Вызовы**.

Переадресация входящих вызовов

Выберите **Переадресация (услуга сети)**. Более подробную информацию можно получить у поставщика услуг.

Автоматический повторный набор (десять раз) после неудачной попытки

Выберите **Повторный набор > Вкл..**

Получение уведомления о входящих вызовах во время разговора

Выберите **Ожидающий вызов > Включить (услуга сети)**.

Отображение или скрывание своего номера на дисплее телефона вызываемого абонента

Выберите **Перед. своего ном. (услуга сети)**.

Установка языка для отображения текста

Выберите **Меню > Настройки > Телефон > Языков. настройки > Язык дисплея**.

Восстановление стандартных настроек

Чтобы восстановить для устройства стандартные настройки, выберите **Меню > Настройки > Восст-е парам..**

Чтобы сбросить все настройки без удаления личных данных, выберите **Только настройки**.

Чтобы сбросить все настройки и удалить все личные данные (например, контакты, сообщения, мультимедийные файлы и ключи активации, выберите **Все**.

Дополнительный поиск справки

Поддержка

Если необходимо узнать дополнительную информацию об использовании продукта или возникают сомнения, связанные с работой устройства, посетите страницу по адресу www.nokia.com/support. В случае использования мобильного устройства посетите страницу по адресу www.nokia.mobi/support.

Если это не помогает решить проблему, выполните следующие действия:

- Перезагрузите устройство. Выключите устройство и извлеките аккумулятор. Приблизительно через минуту верните аккумулятор на место и включите устройство.
- Восстановите исходные параметры.
- Обновите программное обеспечение устройства.

Если решить проблему не удалось, обратитесь в компанию Nokia за информацией о возможности ремонта. Посетите страницу www.nokia.com/repair. Прежде чем отправить устройство в ремонт, создайте резервную копию данных.

Обновления программного обеспечения устройства

Благодаря обновлению программного обеспечения становятся доступными новые характеристики и улучшенные функции устройства. Обновление программного обеспечения также способствует улучшению производительности устройства.

Рекомендуется создавать резервные копии личных данных перед обновлением программного обеспечения устройства.



Внимание!

При установке обновления программного обеспечения использование устройства невозможно (даже для вызова службы экстренной помощи) до завершения установки и перезапуска устройства.

Загрузка обновления программного обеспечения может привести к передаче больших объемов данных (услуга сети).

Перед запуском обновления проверьте, что аккумулятор устройства заряжен, или подключите зарядное устройство.

После обновления программного обеспечения устройства инструкции в руководстве по эксплуатации могут устареть.

Обновление программного обеспечения устройства с помощью устройства

Хотите улучшить функционирование устройства, получить обновление приложений и новые великолепные функции? Для использования всех

преимуществ устройства регулярно обновляйте программное обеспечение. Также можно настроить устройство на автоматическую проверку обновлений.

Выберите **Меню > Настройки**.



- 1 Выберите **Телефон > Обновления тлф.**
- 2 Для отображения текущей версии программного обеспечения и проверки наличия обновления выберите **Информация о ПО.**
- 3 Для загрузки и установки обновления программного обеспечения выберите **Загрузить ПО.** Следуйте инструкциям.
- 4 В случае отмены установки после загрузки выберите **Установ. обновл. ПО.**

Обновление программного обеспечения занимает несколько минут. При возникновении неполадок при установке обратитесь к поставщику услуг.

Автоматическая проверка обновлений программного обеспечения

Выберите **Автообновление ПО** и определите, как часто нужно выполнять проверки обновлений программного обеспечения.

Поставщик услуг может передавать обновления программного обеспечения устройства по радиоканалу непосредственно на устройство (услуга сети).

Обновление программного обеспечения устройства с помощью ПК

Для обновления программного обеспечения устройства можно использовать приложение для ПК Nokia Ovi Suite. Для подключения устройства к ПК потребуется

совместимый компьютер, высокоскоростное подключение к сети Интернет, а также совместимый кабель USB для передачи данных.

Для получения дополнительной информации и загрузки приложения Nokia Ovi Suite перейдите по адресу www.ovi.com/suite.

Защита окружающей среды

Экономия энергии

Если выполнять следующие инструкции аккумулятор не придется часто заряжать.

- Закрыть и отключить неиспользуемые приложения и соединения, например соединение Bluetooth.
- Отключить ненужные звуки, такие как сигналы нажатия клавиш.

Утилизация



Если устройство вышло из строя, все материалы могут быть переработаны во вторичное сырье или в качестве источников энергии. Для обеспечения гарантии корректной утилизации и повторного использования, Nokia сотрудничает с партнерами по программе We:recycle. Для получения дополнительной информации о переработке старых продуктов Nokia или о местонахождении утилизирующих предприятий перейдите по ссылкам www.nokia.com/werecycle, с помощью мобильного телефона nokia.mobi/werecycle или позвоните в контактный центр Nokia.

Утилизируйте упаковку и руководства пользователей согласно местным правилам по утилизации.



Знак перечеркнутого мусорного контейнера на изделии, аккумуляторе, в документации или на упаковке означает, что по окончании срока службы все электрические и электронные изделия, батареи и аккумуляторы подлежат отдельной утилизации. Это требование применяется в странах ЕС. Не уничтожайте эти изделия вместе с неотсортированными городскими отходами. Дополнительную информацию о настройках устройства, способствующих защите окружающей среды, см. по адресу www.nokia.com/ecodeclaration.

Информация о продукте и сведения о безопасности

Аксессуары



Внимание!

Пользуйтесь только такими аккумуляторами, зарядными устройствами и аксессуарами, которые рекомендованы корпорацией Nokia для подключения к данной модели устройства. Применение любых других аксессуаров может привести к аннулированию гарантий и сертификатов и может быть опасным. В частности, применение других зарядных устройств и аккумуляторов может создавать угрозу пожара, взрыва, утечки или других опасностей.

По вопросам приобретения рекомендованных аксессуаров обращайтесь к дилеру. Отсоединяя кабель питания аксессуара, держитесь за вилку, а не за шнур.

Аккумулятор

Информация об аккумулял. и зар. устройствах

Данное устройство рассчитано на питание от аккумулятора. Для подключения к данному устройству предназначен аккумулятор BL-5C. Nokia может производить дополнительные модели аккумуляторов для этого устройства. Для подключения к данному устройству предназначены следующие зарядные устройства: AC-3. Точный номер модели зарядного устройства зависит от типа штекера. Используются следующие идентификаторы штекеров: E, X, AR, U, A, C, K и B.

Аккумулятор можно заряжать и разряжать сотни раз, однако при этом он постепенно изнашивается. При значительном сокращении продолжительности работы в режиме разговора и в режиме ожидания следует заменить аккумулятор. Пользуйтесь только рекомендованными Nokia к использованию аккумуляторами и зарядными устройствами, предназначенными для подключения к данной модели устройства.

Если аккумулятор используется впервые или аккумулятор длительное время не использовался, перед началом зарядки, возможно, потребуется подключить зарядное устройство, затем отключить и вновь подключить зарядное устройство. Если аккумулятор полностью разряжен, пройдет несколько минут до появления на дисплее индикатора уровня заряда аккумулятора или до того, как телефон можно будет использовать для послышки вызовов.

Безопасное извлечение. Перед отсоединением аккумулятора обязательно выключите устройство и отсоедините его от зарядного устройства.

Правильная зарядка. Неиспользуемое зарядное устройство следует отключать от источника питания и от устройства. Не оставляйте полностью заряженный аккумулятор подключенным к зарядному устройству, поскольку избыточный заряд может сократить срок службы аккумулятора. Если полностью заряженный аккумулятор не используется, он постепенно разряжается.

Избегайте слишком высоких и слишком низких температур. Аккумулятор следует хранить при температуре 15°C...25 °C. Слишком высокая и слишком низкая температура приводит к снижению емкости и срока службы аккумулятора. Чрезмерно нагретый или охлажденный аккумулятор может стать причиной временной неработоспособности устройства. Характеристики аккумуляторов существенно ухудшаются при температуре ниже 0 °C.

Оберегайте от короткого замыкания. Случайное короткое замыкание может произойти, если какой-либо металлический предмет, например, монета, скрепка или ручка, замыкает накоротко плюсовой и минусовой выводы аккумулятора. (Выводы аккумулятора выглядят как металлические полоски на его поверхности.) Это может произойти, например, если запасной аккумулятор находится в кармане или бумажнике. Короткое замыкание выводов может стать причиной повреждения аккумулятора либо предмета, вызвавшего замыкание.

Утилизация. Не уничтожайте аккумуляторы путем сжигания, так как они могут взорваться. Утилизация отслуживших аккумуляторов осуществляется в соответствии с местным законодательством. По возможности выполните утилизацию. Запрещается выбрасывать аккумуляторы вместе с бытовым мусором.

Утечка. Запрещается разбирать, разрезать, открывать, разрушать, сгибать, прокалывать или вскрывать батарейки и аккумуляторы. В случае протечки аккумулятора не допускайте попадания жидкости на кожу или в глаза. Если это уже произошло, немедленно промойте кожу или глаза водой или обратитесь за медицинской помощью.

Повреждение. Запрещается изменять, перерабатывать, пытаться вставлять посторонние предметы в аккумулятор, подвергать его воздействию или погружать в воду или другие жидкости. Аккумуляторы могут взрываться при повреждении.

Правильная эксплуатация. Аккумуляторы следует использовать только по их прямому назначению. Применение аккумуляторов, отличных от рекомендованных, может привести, например, к пожару или взрыву. В случае падения устройства или аккумулятора (особенно на твердую поверхность) и возможной неисправности аккумулятора, перед продолжением его эксплуатации обратитесь в сервисный центр. Не используйте неисправные зарядные устройства и аккумуляторы. Храните аккумулятор в недоступном для детей месте.

Уход за устройством

Данное устройство, аккумулятор, зарядное устройство и аксессуары требуют осторожного обращения. Соблюдение приведенных ниже рекомендаций позволит выполнить все условия предоставления гарантии.

- Оберегайте устройство от влаги. Атмосферные осадки, влага, любые жидкости могут содержать минеральные частицы, вызывающие коррозию электронных схем. При попадании влаги в устройство извлеките аккумулятор и полностью высушите устройство.
- Не используйте и не храните устройство в запыленных или загрязненных помещениях. Это может вызвать повреждение подвижных частей и электронных компонентов.
- Не храните устройство при повышенной температуре. Высокая температура может привести к сокращению срока службы устройства, повредить аккумулятор и вызвать деформацию или оплавление пластмассовых деталей.
- Не храните устройство при низкой температуре. При повышении температуры устройства (до нормальной температуры) возможна конденсация влаги внутри корпуса, что может привести к повреждению электронных плат.
- Не пытайтесь вскрывать корпус устройства способом, отличным от указанного в данном руководстве.
- Несанкционированные изменения могут привести к повреждению устройства и к нарушению установленных правил эксплуатации радиооборудования.
- Оберегайте устройство от падения, ударов и тряски. Неосторожное обращение может привести к дефектам внутренних печатных плат и механических компонентов.
- Для очистки поверхности устройства пользуйтесь только мягкой, чистой и сухой тканью.
- Не раскрашивайте устройство. Краска может засорить движущиеся узлы и нарушить их нормальную работу.
- Для оптимизации производительности время от времени выключайте устройство и извлекайте аккумулятор.
- Не подносите устройство к магнитам и источникам магнитных полей.
- В целях обеспечения безопасности важных данных храните их копии как минимум на двух носителях, например в устройстве и на карте памяти или компьютере. Кроме того, вы можете записывать важную информацию на бумаге.

После продолжительной работы устройство может нагреваться. В большинстве случаев такое состояние является нормальным. При нарушении нормальной работы устройства обратитесь в ближайший специализированный сервисный центр.

Утилизация

Возвращайте использованные электронные изделия, аккумуляторы и упаковочные материалы в специальные пункты сбора. Это позволяет предотвратить неконтролируемые выбросы отходов и способствует повторному использованию материалов. Информацию об экологичности и порядке утилизации продуктов Nokia можно найти по адресу www.nokia.com/werecycle, а для мобильных устройств — по адресу nokia.mobi/werecycle.

Дополнительная информация по технике безопасности

Поверхность этого устройства не содержит никеля.

Дети

Устройство и аксессуары не являются игрушками. Они могут содержать мелкие детали. Храните их в недоступном для детей месте.

Условия эксплуатации

Данное устройство удовлетворяет требованиям на уровень облучения радиочастотной энергией при использовании в нормальном рабочем положении (рядом с ухом) либо на расстоянии не менее 1,5 сантиметра от тела человека. Чехлы, зажимы и держатели, которые крепятся на одежду или надеваются на шею, не должны содержать металлических деталей, при этом устройство должно находиться на указанном выше расстоянии от тела человека.

Для передачи файлов с данными и сообщений требуется качественное соединение с сетью. Передача файлов с данными и сообщений может выполняться с задержкой (после установления такого соединения). Держите телефон на рекомендованном расстоянии вплоть до завершения передачи.

Детали устройства обладают магнитными свойствами. Возможно притяжение металлических предметов к устройству. Не храните рядом с устройством кредитные карточки и другие магнитные носители информации - это может привести к уничтожению информации.

Медицинское оборудование

Работа радиопередающего оборудования, включая мобильные телефоны, может нарушать нормальное функционирование не имеющего должной защиты медицинского оборудования. С вопросами о защите медицинского оборудования от внешнего радиочастотного излучения обращайтесь к медицинским работникам или к изготовителю оборудования. Выключайте устройство в местах, где это диктуется правилами внутреннего распорядка. В больницах и в других медицинских учреждениях может использоваться оборудование, чувствительное к внешнему радиочастотному излучению.

Имплантированное медицинское оборудование

Согласно рекомендациям изготовителей медицинских устройств, таких как кардиостимуляторы или имплантированные дефибрилляторы, во избежание возникновения помех расстояние между мобильным устройством и имплантированным медицинским устройством должно быть не менее 15,3 сантиметра. Лицам, пользующимся такими устройствами, необходимо соблюдать следующие правила:

- держите беспроводное устройство на расстоянии не менее 15,3 сантиметра от медицинского устройства;
- не носите мобильное устройство в нагрудном кармане;
- держите мобильное устройство около уха, более удаленного от медицинского устройства;
- при появлении малейших признаков возникновения помех выключите мобильное устройство;
- следуйте инструкциям изготовителя имплантированного медицинского устройства.

При возникновении вопросов об использовании мобильного устройства совместно с имплантированным медицинским устройством обращайтесь в учреждение здравоохранения.

Слуховые аппараты

Некоторые типы мобильных устройств могут создавать помехи в работе слуховых аппаратов.

Автомобили

Радиочастотные сигналы могут оказывать неблагоприятное воздействие на неправильно установленные или не имеющие требуемого экранирования электронные системы автомобиля (например, электронные системы впрыска топлива, электронные антиблокировочные системы тормозов, электронные системы контроля скорости, системы управления подушками безопасности). За дополнительной информацией обращайтесь к изготовителю автомобиля или оборудования.

Установка устройства в автомобиле и его техническое обслуживание должны проводиться только квалифицированными специалистами. Нарушение правил установки и технического обслуживания может быть опасным и привести к аннулированию гарантии. Регулярно проверяйте надежность крепления и работоспособность радиотелефонного оборудования в автомобиле. Не храните и не перевозите горючие жидкости, газы или взрывчатые вещества вместе с устройством, его компонентами или аксессуарами. Помните о том, что воздушная подушка наполняется газом под высоким давлением. Не помещайте устройство или аксессуары в зону раскрытия воздушной подушки.

Выключите устройство перед посадкой в самолет. Пользование мобильными телефонами на борту самолета создает помехи в работе систем самолета и может преследоваться по закону.

Взрывоопасная среда

В потенциально взрывоопасной среде обязательно выключите устройство. Строго соблюдайте инструкции. Искрообразование в таких местах может привести к пожару или взрыву, что чревато травмами и гибелью людей. Выключайте телефон на автозаправочных станциях, а также на станциях технического обслуживания (например, вблизи топливной аппаратуры). Необходимо соблюдать ограничения на топливных складах, на объектах хранения и распределения топлива, на химических предприятиях и в местах выполнения взрывных работ. Потенциально взрывоопасная среда встречается довольно часто, но не всегда четко обозначена. Примерами такой среды являются места, где обычно рекомендуется глушить автомобильные двигатели, подпалубные помещения на судах, хранилища химических веществ и установки по их переработке, помещения и зоны с загрязнением воздуха химическими парами или пылью, например, песчинками, металлической пылью или взвесями. Выясните у изготовителей автомобилей с использованием сжиженного горючего газа (например, пропана или бутана), можно ли поблизости от них безопасно использовать данное устройство.

Вызов службы экстренной помощи**Вызов службы экстренной помощи**

- 1 Включите устройство.
- 2 Убедитесь в том, что оно находится в зоне с достаточным уровнем радиосигнала. Возможно, потребуется также выполнить перечисленные ниже действия.
 - Вставьте SIM-карту.
 - Отключите активированные на устройстве ограничения на вызовы, например запреты вызовов, разрешенные номера и закрытые группы абонентов.
 - Измените режим "Автономный" или "Полет" на другой.
- 3 Для очистки экрана нажмите клавишу разъединения столько раз, сколько необходимо.
- 4 Введите номер службы экстренной помощи, установленный для данного региона. В разных сетях для вызова службы экстренной помощи используются различные номера.
- 5 Нажмите клавишу вызова.
- 6 Сообщите всю необходимую информацию с максимально возможной точностью. Не прерывайте связи, не дожидаясь разрешения.



Важное замечание. Включите мобильные и интернет-вызовы, если устройство поддерживает последние. Попытка вызова службы экстренной помощи выполняется как через сети мобильной связи, так и через поставщика услуг интернет-вызовов. Гарантировать связь при любых обстоятельствах невозможно. В случае особо важных соединений (например, при вызове скорой медицинской помощи) не стоит рассчитывать только на мобильное устройство.

Информация о сертификации (SAR)**Данное мобильное устройство соответствует требованиям к уровню облучения в радиочастотном диапазоне.**

Данное мобильное устройство содержит передатчик и приемник радиосигналов. Устройство сконструировано с учетом требований на предельные уровни облучения в радиочастотном диапазоне, установленных международными директивами. Данные директивы были разработаны независимой научно-исследовательской организацией ICNIRP и содержат допустимые границы безопасного облучения человека независимо от его возраста и состояния здоровья.

Для определения уровня облучения, возникающего при работе мобильных устройств, используется единица измерения, называемая удельным коэффициентом поглощения (SAR). Предельное значение SAR, установленное в директивах ICNIRP, равно 2,0 Вт/кг с усреднением по десяти граммам ткани. Измерения коэффициента SAR выполняются в стандартном рабочем положении устройства в режиме максимальной мощности передатчика, указанной в технических характеристиках, во всех диапазонах рабочих частот. Фактическое значение уровня SAR для работающего устройства может оказаться ниже максимального значения; это обусловлено тем, что конструкция устройства позволяет использовать минимальную мощность, достаточную для установления соединения с сетью. Это значение определяется различными факторами, например, расстоянием до базовой станции сотовой сети.

Наибольшее значение коэффициента SAR для данного устройства в соответствии с директивами ICNIRP составляет 1,20 Вт/кг около уха.

Значение коэффициента SAR может изменяться при использовании аксессуаров. Значения SAR могут отличаться в зависимости от государственных стандартов и требований к испытаниям, а также от частотных диапазонов. Дополнительную информацию SAR можно найти по адресу www.nokia.com в разделе, содержащем информацию об изделии.

Информация об авторских правах и другие уведомления

ДЕКЛАРАЦИЯ СООТВЕТСТВИЯ

CE 0434

КОРПОРАЦИЯ NOKIA заявляет, что изделие RM-721 соответствует основным требованиям и другим соответствующим положениям Директивы Совета Европы 1999/5/EC. Копию Декларации соответствия можно загрузить с Web-страницы http://www.nokia.com/phones/declaration_of_conformity/.



C2-01 (RM-721)

В соответствии с Российским законом о защите прав потребителей (статья 2.5), срок службы изделия составляет 3 года с даты производства при условии, что изделие эксплуатируется в соответствии с техническими стандартами и инструкциями руководства по эксплуатации.

© 2010 Nokia. Все права защищены.

Логотипы Nokia, Nokia Connecting People, Nokia Messaging и Nokia Original Enhancements, а также Nseries, N95 8GB и Visual Radio являются торговыми марками или зарегистрированными торговыми марками корпорации Nokia. Nokia tune является звуковым логотипом корпорации Nokia. Названия других изделий или компаний, указанные здесь, могут быть торговыми марками или торговыми наименованиями соответствующих владельцев.

Воспроизведение, передача, распространение или хранение в любой форме данного документа или любой его части без предварительного письменного разрешения корпорации Nokia запрещено. Корпорация Nokia постоянно совершенствует свою продукцию. Корпорация Nokia оставляет за собой право вносить любые изменения и улучшения в любое изделие, описанное в этом документе, без предварительного уведомления.



Includes RSA BSAFE cryptographic or security protocol software from RSA Security.



Java and all Java-based marks are trademarks or registered trademarks of Sun Microsystems, Inc.

Данное изделие лицензировано по лицензии на пакет патентов MPEG-4 Visual (i) в личных и некоммерческих целях в связи с информацией, закодированной в соответствии со стандартом MPEG-4 Visual потребителем, занятым индивидуальной и некоммерческой деятельностью, и (ii) в связи с видеоинформацией в формате MPEG-4, предоставленной поставщиком видеопродукции, действующим на основании лицензии. На применение в иных целях никакие лицензии не предоставляются и не распространяются. Дополнительные сведения, в том числе сведения об использовании в рекламных, служебных и коммерческих целях, можно получить в компании MPEG LA, LLC. См. <http://www.mpegla.com>.

В МАКСИМАЛЬНО ДОПУСТИМОЙ ДЕЙСТВУЮЩИМ ЗАКОНОДАТЕЛЬСТВОМ СТЕПЕНИ КОРПОРАЦИЯ NOKIA И ЕЕ ДЕРЖАТЕЛИ ЛИЦЕНЗИИ НИ ПРИ КАКИХ ОБСТОЯТЕЛЬСТВАХ НЕ ПРИНИМАЮТ НА СЕБЯ НИКАКОЙ ОТВЕТСТВЕННОСТИ ЗА ПОТЕРЮ ДАННЫХ ИЛИ ПРИБЫЛИ, А ТАКЖЕ НИ ЗА КАКОЙ СПЕЦИАЛЬНЫЙ, СЛУЧАЙНЫЙ, ВОСПОСЛЕДОВАВШИЙ ИЛИ КОСВЕННЫЙ УЩЕРБ, КАКИМИ БЫ ПРИЧИНАМИ ЭТО НИ БЫЛО ВЫЗВАНО.

СОДЕРЖАНИЕ ЭТОГО ДОКУМЕНТА ПРЕДСТАВЛЕНО НА УСЛОВИЯХ "КАК ЕСТЬ". КРОМЕ ТРЕБОВАНИЙ ДЕЙСТВУЮЩЕГО ЗАКОНОДАТЕЛЬСТВА, НИКАКИЕ ИНЫЕ ГАРАНТИИ, КАК ЯВНЫЕ, ТАК И ПОДРАЗУМЕВАЕМЫЕ, ВКЛЮЧАЯ (НО НЕ ОГРАНИЧИВАЯСЬ) НЕЯВНЫМИ ГАРАНТИЯМИ КОММЕРЧЕСКОЙ ЦЕННОСТИ И ПРИГОДНОСТИ ДЛЯ ОПРЕДЕЛЕННОЙ ЦЕЛИ, НЕ КАСАЮТСЯ ТОЧНОСТИ, НАДЕЖНОСТИ ИЛИ СОДЕРЖАНИЯ ЭТОГО ДОКУМЕНТА. КОРПОРАЦИЯ NOKIA ОСТАВЛЯЕТ ЗА СОБОЙ ПРАВО ПЕРЕСМАТРИВАТЬ ИЛИ ИЗМЕНЯТЬ СОДЕРЖИМОЕ ДАННОГО ДОКУМЕНТА В ЛЮБОЕ ВРЕМЯ БЕЗ ПРЕДВАРИТЕЛЬНОГО УВЕДОМЛЕНИЯ.

Наличие в продаже конкретных изделий, приложений и услуг зависит от региона. Дополнительные сведения и информацию о наличии версий для различных языков можно уточнить у дилера Nokia. Данное устройство может содержать компоненты, технологии и/или программное обеспечение, подпадающие под действие экспортного законодательства США и других стран. Любое использование в нарушение законодательства запрещено.

Приложения сторонних разработчиков, предоставляемые с устройством, могут быть созданы и принадлежать физическим или юридическим лицам, не аффилированным с корпорацией Nokia. Компания Nokia не обладает авторскими правами или правами на объекты интеллектуальной собственности в отношении приложений сторонних разработчиков. В силу этого корпорация Nokia не несет никакой ответственности за поддержку конечных пользователей и функционирование приложений, а также за информацию, содержащуюся в этих приложениях и материалах. Корпорация Nokia не предоставляет никаких гарантий в отношении приложений сторонних разработчиков.

ИСПОЛЬЗУЯ ПРИЛОЖЕНИЯ, ВЫ ПРИЗНАЕТЕ, ЧТО ПРИЛОЖЕНИЯ ПРЕДОСТАВЛЯЮТСЯ НА УСЛОВИЯХ "КАК ЕСТЬ" БЕЗ КАКИХ-ЛИБО, В МАКСИМАЛЬНО ДОПУСТИМОЙ ПРИМЕНИМЫМ ЗАКОНОДАТЕЛЬСТВОМ СТЕПЕНИ, ЯВНО ВЫРАЖЕННЫХ ИЛИ ПОДРАЗУМЕВАЕМЫХ ГАРАНТИЙ. КРОМЕ ТОГО, ВЫ СОГЛАШАЕТЕСЬ, ЧТО КОРПОРАЦИЯ NOKIA И АФФИЛИРОВАННЫЕ С НЕЙ ЛИЦА НЕ ДЕЛАЮТ НИКАКИХ ЗАЯВЛЕНИЙ И НЕ ПРЕДОСТАВЛЯЮТ ГАРАНТИЙ, КАК ЯВНО ВЫРАЖЕННЫХ, ТАК И ПОДРАЗУМЕВАЕМЫХ, ВКЛЮЧАЯ, В ЧАСТНОСТИ, ГАРАНТИЮ ПРАВА СОБСТВЕННОСТИ, СООТВЕТСТВИЯ НОРМАЛЬНЫМ РЫНОЧНЫМ ТРЕБОВАНИЯМ, ПРИГОДНОСТИ ДЛЯ ИСПОЛЬЗОВАНИЯ В ОПРЕДЕЛЕННЫХ ЦЕЛЯХ, А ТАКЖЕ ГАРАНТИЙ ТОГО, ЧТО ПРИЛОЖЕНИЯ НЕ НАРУШАЮТ ПАТЕНТНЫХ ИЛИ АВТОРСКИХ ПРАВ, ПРАВ ВЛАДЕЛЬЦА ТОРГОВОЙ МАРКИ, ДРУГИХ ПРАВ ТРЕТЬИХ ЛИЦ.

ТРЕБОВАНИЯ FCC/ПРОМЫШЛЕННЫХ СТАНДАРТОВ КАНАДЫ

Данное устройство может создавать помехи в работе радио- и телевизионного оборудования (например, при использовании телефоном в непосредственной близости от приемного оборудования). Если такие помехи не могут быть устранены, правила FCC/Industry Canada требуют выключения телефона. Дополнительную информацию можно получить в местном сервисном центре. Данное устройство соответствует требованиям раздела 15 правил FCC. Эксплуатация устройства зависит от следующих двух условий: 1. Данное устройство может не являться причиной вредных помех. 2. Данное устройство должно допускать любые принимаемые помехи, включая помехи, которые могут вызвать нежелательное нарушение работы устройства. Изменения, не являющиеся специально рекомендованными Nokia, могут привести к аннулированию полномочий пользователя на работу с оборудованием.

Телефон горячей линии Nokia: 8 800 700 2222 Факс: +7 (495) 795-05-03 125009, Москва, Тверская ул., 7, а/я 25 Nokia.

www.nokia.ru

/Выпуск 1.2 RU