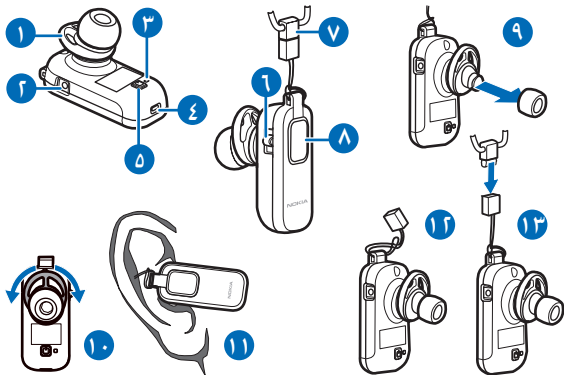


سماعة الرأس Nokia BH-201 بتقنية Bluetooth



تعد Nokia Connecting People و Nokia علامات تجارية مسجلتان لشركة Nokia Corporation. كما أن أسماء المنتجات والشركات الأخرى الوارد ذكرها في هذا الدليل قد تكون علامات تجارية أو أسماء تجارية للشركة المالكة لها.

Bluetooth is a registered trademark of Bluetooth SIG, Inc.

تتبع Nokia سياسة تطوير مستمرة. وتحتفظ Nokia بالحق في إجراء تغييرات وإدخال تحسينات على أي من منتجاتها المبنية في هذه الوثيقة بدون إشعار مسبق.

لن تكون Nokia بحال من الأحوال مسؤولة عن أية خسارة للبيانات أو الدخل أو مسؤولة عن أية أضرار خاصة أو عرضية أو تبعية أو غير مباشرة مهما كان سبب تلك الأضرار أو الخسارة. محتويات هذه الوثيقة مقدمة «كما هي».

وباستثناء ما يقتضيه القانون الساري المفعول فإنه لن تقدم ضمانات من أي نوع، سواء كانت صريحة أو ضمنية، بما في ذلك على سبيل المثال لا الحصر، الضمانات الضمنية للرواج والصلاحية لغرض معين، فيما يتعلق بدقة أو معولية أو محتويات هذه الوثيقة. تحتفظ Nokia بالحق في تنقيح هذه الوثيقة أو سحبها في أي وقت بدون إشعار مسبق.

إعلان المطابقة

بوجب هذه الوثيقة، تعلن شركة NOKIA CORPORATION أن المنتج HS-52W متوافق مع متطلبات توجيه المجلس الأوروبي 1999/5/EC الأساسية وشروطه الأخرى المتعلقة بالمنتج. يمكن العثور على نسخة من إعلان المطابقة على الموقع http://www.nokia.com/phones/declaration_of_conformity/.

CE 0434

يعني رمز حاوية النفايات ذات العجلات المرسوم عليها خطان متقاطعان أنه في دول الإتحاد الأوروبي يتم جميع المنتج عند انتهاء عمره الافتراضي ضمن مجموعات منفصلة.



يجب عدم التخلص من هذه المنتجات في حاوية نفايات محلية غير مصنفة. لمزيد من المعلومات، انظر إعلان المطابقة الخاص بالمنتج أو المعلومات الخاصة بكل بلد على الموقع التالي، www.nokia.com.

حقوق النشر والطبع © ٢٠٠٧ Nokia. جميع الحقوق محفوظة.

يحظر إعادة نسخ أو نقل أو توزيع أو تخزين جزء من أو كل محتويات هذه الوثيقة بأي شكل من الأشكال دون إذن خطي مسبق من Nokia.

ضوابط التصدير

قد يحتوي هذا الجهاز على سلع أو تقنية أو برنامج تخضع لقوانين وتنظيمات التصدير من الولايات المتحدة أو البلدان الأخرى. يمنع إجراء أي تحويل يتعارض مع القانون.

يختلف توفر منتجات معينة باختلاف

المنطقة. يرجى مراجعة الأمر مع أقرب وكيل Nokia إليك لمزيد من التفاصيل.

فالتغييرات أو التعديلات غير المسموح بها على هذا الجهاز قد تبطل حق المستخدم في تشغيل هذا الجهاز.

مقدمة

تقنية Bluetooth اللاسلكية

تتيح تقنية Bluetooth اللاسلكية إمكانية توصيل أجهزة اتصال متوافقة دون استخدام أية كابلات. ولا يتطلب الأمر محاذاة الهاتف وسماعة الرأس ولكن يجب أن يكون الجهازان في نطاق لا يتعدى ١٠ أمتار (٣٠ قدمًا). قد تكون الاتصالات عرضة للتداخل من عوائق مثل الجدران أو أي أجهزة إلكترونية أخرى. وتتوافق سماعة الرأس هذه مع مواصفات Bluetooth. الإصدار ٢.٠ من معدل البيانات المعززة والذي يدعم الإصدار ١.١ من وضع سماعة الرأس والإصدار ١.٥

تتيح سماعة الرأس Nokia BH201

بتقنية Bluetooth إمكانية إجراء المكالمات واستقبالها أثناء التنقل. يمكن استخدام سماعة الرأس مع الهواتف المتوافقة والتي تدعم تقنية Bluetooth اللاسلكية.

اقرأ دليل المستخدم هذا بعناية قبل استخدام سماعة الرأس. يرجى أيضًا قراءة دليل مستخدم الهاتف، الذي يوفر معلومات هامة تتعلق بالسلامة والصيانة. ابق جميع الملحقات والتعزيزات بعيدًا عن متناول الأطفال.

قد توجد قيود على استخدام تقنية Bluetooth في بعض المناطق. يرجى مراجعة السلطات المحلية أو مزود الخدمة.

من وضع التحديث الحر. للتأكد من توافق سماعة الرأس مع الأجهزة الأخرى يرجى مراجعة الشركات المنتجة لهذه الأجهزة.

تبدأ

الشواحن

افحص رقم طراز أي شاحن قبل استخدامه مع سماعة الرأس هذه. تم تصميم سماعة الرأس للاستخدام مع الشواحن AC-3 و AC-4 و DC-4.

تحذير: استخدم فقط شواحن معتمدة من Nokia معدة



للاستخدام مع سماعة الرأس هذه على وجه الخصوص. إن استعمال أنواع أخرى قد يبطل أي موافقة أو ضمان وقد يكون خطراً.

للتأكد من توفر التعزيزات المعتمدة، يرجى مراجعة الوكيل. لفصل التيار عن أي تعزيز، اسحب القابس (الفيشة) وليس السلك.

تتضمن سماعة الرأس على الأجزاء التالية الموضحة في صفحة العنوان: عجلة سماعة الأذن (١)، ومنفذ توصيل الشاحن (٢)، والمؤشر الضوئي (٣)، والميكروفون (٤)، ومفتاح التشغيل (٥)، ومفتاح ضبط مستوى الصوت (٦)، ومغلاق الشريط (٧)، ومفتاح الرد/الإنهاء (٧).

قبل بدء استخدام سماعة الرأس، يجب شحن البطارية وإقران سماعة الرأس مع هاتف متوافق.

بعض أجزاء سماعة الرأس مغنطة. يمكن أن تنجذب المواد المعدنية إلى سماعة الرأس. لا تضع بطاقات الائتمان أو وسائط التخزين المغنطة الأخرى قرب سماعة الرأس لأن المعلومات المخزنة عليها قد تملح.

شحن البطارية

ساعات ونصف وقت تحدث أو حتى ١٥٠ ساعة في وقت وضع الاستعداد. ولكن: قد تختلف أوقات التحدث ووضع الاستعداد عند الاستخدام مع الهواتف المحمولة المختلفة. وأجهزة Bluetooth المتوافقة الأخرى، وإعدادات الاستخدام، وطرق الاستخدام، وبيئات الاستخدام.

عند انخفاض طاقة البطارية، تصدر السماعة عدة أصوات، ويبدأ المؤشر الضوئي الأحمر في الوميض.

تشغيل سماعة الرأس أو إيقاف تشغيلها

لتشغيل سماعة الرأس، اضغط مع الاستمرار على مفتاح التشغيل حتى يبدأ المؤشر الضوئي الأخضر في الوميض. لإيقاف تشغيل سماعة الرأس، اضغط مع الاستمرار على مفتاح التشغيل حتى يبدأ المؤشر الضوئي الأحمر في الظهور لفترة وجيزة.

إقران سماعة الرأس

١. قم بتشغيل الهاتف وسماعة الرأس.

تحتوي سماعة الرأس على بطارية داخلية غير قابلة للفك ويمكن إعادة شحنها. لا تحاول إخراج البطارية من سماعة الرأس؛ حيث أن ذلك قد يؤدي إلى تلفها.

١. صل الشاحن بمقبس الحائط.

٢. قم بتوصيل كابل الشاحن بمنفذ توصيل الشاحن بسماعة الرأس. يضيء المؤشر الضوئي الأحمر أثناء الشحن. قد

يستغرق الأمر بعض الوقت لبدء عملية الشحن. إذا لم يبدأ الشحن: افصل

الشاحن، ثم صله مرة أخرى. وأعد المحاولة. قد يستغرق شحن البطارية بالكامل مدة تصل إلى ساعتين.

٣. بعد اكتمال شحن البطارية، يتوقف

المؤشر الضوئي الأحمر. افصل الشاحن عن سماعة الرأس وكذلك عن مقبس الحائط.

توجد بالبطارية كاملة الشحن طاقة تكفي لتشغيل الهاتف بما يصل إلى إجمالي خمس

٢. قم بتشغيل خاصية Bluetooth في الهاتف. ثم اضبط الهاتف على البحث عن أجهزة Bluetooth.
 ٣. اختر سماعة الرأس من قائمة الأجهزة الموجودة.
 ٤. أدخل رمز مرور Bluetooth 0000 لإقران سماعة الرأس وتوصيلها بالهاتف. في بعض الهواتف: قد يكون من الضروري إجراء الاتصال بشكل منفصل بعد الإقران. يتطلب الأمر منك إقران سماعة الرأس مع الهاتف مرة واحدة فقط.
- إذا كان الإقران ناجحًا: تصدر سماعة الرأس في هذه الحالة تنبيهًا وتظهر في قائمة الهاتف حيث يمكنك عرض أجهزة Bluetooth المقترنة حاليًا.

الاستخدام الأساسي

- وضع سماعة الرأس على الأذن**
تساعدك عجلة سماعة الأذن القابلة للضبط في الاحتفاظ بسماعة الرأس مثبتة في الأذن. لف عجلة سماعة الأذن داخل أكثر الأماكن راحة ومناسبة لأذنيك (١٠).
- على سبيل المثال، إذا استخدمت سماعة الرأس على الأذن اليمنى، فستحتاج إلى لف العجلة جهة اليمين للحصول على أفضل توافق.
- ارتداء سماعة الرأس**
يمكنك ارتداء سماعة الرأس حول العنق باستخدام الشريط المرفق. لتثبيت سماعة الرأس في الشريط، صل الجزء القصير من الشريط (باستخدام المغلاق) بسماعة الرأس (١٢). ثم صل الجزء الطويل بالمغلاق (١٣). لتحرير الشريط، اسحبه من المغلاق.

تغيير سماعة الأذن الصغيرة

يتم إرفاق سماعات الأذن الصغيرة بألوان مختلفة مع سماعة الرأس. لتغيير سماعة الأذن الصغيرة، اسحب سماعة الأذن الصغيرة الحالية من سماعة الرأس (٩)، وادفع حلقة الأذن الجديدة في مكانها. بحيث يكون الطرف العريض أولاً.

التعامل مع المكالمات

لإجراء مكالمة، استخدم الهاتف بالطريقة العادية عندما تكون سماعة الرأس متصلة بالهاتف.

إذا كان الهاتف يدعم إعادة الاتصال بآخر رقم تم الاتصال به من خلال سماعة الرأس،

فاضغط على مفتاح الرد/الإنهاء مرتين لمدة وجيزة أثناء عدم وجود مكالمة جارية.

إذا كان الهاتف يدعم الاتصال الصوتي مع سماعة الرأس، فاضغط مع الاستمرار على مفتاح الرد/الإنهاء إذا لم تكن هناك مكالمة

جارية، وتابع إجراء الاتصال الصوتي كما هو موضح في دليل مستخدم الهاتف.

للرد على مكالمة أو إنهاؤها، اضغط على مفتاح الرد/الإنهاء. لرفض مكالمة واردة؛ اضغط على مفتاح الرد / الإنهاء مرتين. لتبديل المكالمة بين سماعة الرأس وهاتف متوافق، اضغط مع الاستمرار على مفتاح الرد/الإنهاء.

لضبط مستوى صوت سماعة الرأس، اضغط على مفتاح ضبط مستوى الصوت لأعلى ولأسفل.

مسح الإعدادات أو إعادة ضبط

سماعة الرأس

لمسح الإعدادات، اضغط مع الاستمرار على مفتاح التشغيل ومفتاح الرد/الإنهاء لمدة تزيد عن عشر ثوان.

لإعادة إعداد سماعة الرأس في حالة

عدم العمل بطريقة سليمة، بالرغم

من كونها مشحونة، صل سماعة

الرأس بالشاحن، ثم اضغط على مفتاح

التشغيل ومفتاح الرد/الإنهاء في نفس

الوقت.

معلومات البطارية

يؤدي ترك سماعة الرأس في أماكن ساخنة أو باردة، مثل السيارة المغلقة في الصيف أو في الأجواء الشتوية إلى تقليل سعة البطارية وعمرها الافتراضي. قم دائماً بحفظ البطارية عند درجة حرارة بين ١٥ درجة مئوية و ٢٥ درجة مئوية (٥٩ فهرنهايت و ٧٧ فهرنهايت). قد لا تعمل سماعة الرأس لفترة مؤقتة إذا كانت البطارية ساخنة أو باردة حتى لو كانت البطارية كاملة الشحن. يقل أداء البطارية بشكل واضح عندما تكون درجة الحرارة أقل من درجة التجمد. لا تتخلص من البطاريات بإلقائها في النار، حيث إنها قد تنفجر. قد تنفجر البطاريات أيضاً في حالة تلفها. قم بالتخلص من البطاريات وفقاً للقواعد المحلية. يرجى إعادة تدوير البطاريات في حال كان ذلك ممكناً. لا تتخلص من البطاريات كنفايات منزلية.

يتم تزويد سماعة الرأس بالطاقة بواسطة بطارية قابلة للشحن عدة مرات. يمكن شحن البطارية وتفريغها مئات المرات. ولكنها ستستهلك في نهاية الأمر. قم بإعادة شحن البطارية فقط باستخدام الشواحن المعتمدة من قبل شركة Nokia والتي تم تصميمها كي تلائم سماعة الرأس هذه. حينما لا يكون الشاحن قيد الاستخدام، افصله عن التيار الكهربائي وعن سماعة الرأس. لا تترك البطارية المشحونة بالكامل متصلة بالشاحن؛ حيث إن الشحن الزائد قد يقصر من عمر البطارية. إذا تركت بطارية كاملة الشحن دون استخدامها، فسيتم تفريغها تلقائياً بمرور الوقت. لا تستعمل أبداً أي شاحن نالغ.

العناية والصيانة

بعناية. الاقتراحات أدناه ستساعدك على الوفاء بكل شروط الضمان.

إن جهازك حصيلة تصميم متميز وبراعة في التنفيذ، لذا يستوجب معاملته

- حافظ على بقاء الجهاز جافاً. إن الأمطار والرطوبة وجميع أنواع السوائل تحتوي على معادن متلفة للدوائر الإلكترونية. في حال تعرض الجهاز للبلل اتركه حتى يجف تماماً.
- حافظ على بقاء الجهاز بعيداً عن مناطق مغبرة أو متسخة. وذلك لاحتمال تعرض الأجزاء المتحركة والمكونات الإلكترونية للتلف.
- حافظ على بقاء الجهاز بعيداً عن الحرارة. إن درجات الحرارة العالية قد تقصر من عمر الأجهزة الإلكترونية. وتلف البطاريات وتشوه أو تذوّب بعض أنواع البلاستيك.
- حافظ على بقاء الجهاز بعيداً عن الأماكن الباردة. عندما يعود الجهاز إلى درجة الحرارة العادية، قد تتكون رطوبة داخل الجهاز مما قد يسبب تلفاً بألواح الدوائر الإلكترونية.
- لا تحاول فتح الجهاز.
- لا تُسقط الجهاز أو تدق عليه أو تهزه. المعاملة الخشنة قد تكسر ألواح الدوائر الداخلية والميكانيكية الرقيقة.
- لا تستخدم كيماويات مركزة أو محاليل التنظيف أو المنظفات القوية لتنظيف الجهاز.
- لا تُطّل الجهاز. الطلاء قد يعوق الأجزاء المتحركة ويمنع التشغيل الاعتيادي.
- كافة الاقتراحات المذكورة أعلاه تنطبق على جهازك وعلى البطارية وعلى الشاحن وعلى أي تعزيز آخر على حد سواء. في حال تعطل أي من هذه الأجهزة، اعرض الجهاز على أقرب مركز صيانة معتمد.