

دليل المستخدم لهاتف Nokia 200

١٧	الاتصال بآخر رقم تم الاتصال به
١٧	تحويل المكالمات إلى صندوق البريد الصوتي أو رقم هاتف آخر

١٨	الأسماء
١٨	حفظ اسم ورقم هاتف
١٨	استخدم الاتصال السريع
١٩	إرسال معلومات الاسم

١٩	كتابة نص
١٩	الكتابة باستخدام لوحة المفاتيح
٢٠	الإدخال التنبؤي للنص

٢١	الرسائل
٢١	إرسال رسالة
٢٢	حفظ أحد مرفق
٢٢	جلب رسالة وسائط متعددة
٢٣	الاستماع إلى رسائل صوتية
٢٣	إرسال رسالة صوتية

٢٣	البريد والدردشة
٢٣	معلومات حول خدمة "البريد"
٢٣	إرسال بريد
٢٤	قراءة البريد والرد عليه
٢٤	حول الدردشة
٢٤	الدردشة مع الأصدقاء

٢٥	الاتصال
٢٥	Bluetooth

المحتويات

٤	السلامة
---	---------

٦	لتبدأ
٦	الهاتف الذي يحمل بطاقتي SIM
٦	المفاتيح والأجزاء
٧	تركيب بطاقة SIM والبطارية
٩	تركيب بطاقة SIM إضافية
٩	شحن البطارية
١٠	تشغيل الهاتف أو إيقاف تشغيله
١١	تركيب بطاقة ذاكرة
١٢	هوائي GSM
١٢	توصيل سماعة الرأس
١٢	وضع حامل المعصم

١٣	الاستخدام الأساسي
١٣	الدعم
١٣	رموز الوصول
١٤	تعيين بطاقة SIM التي ترغب في استخدامها
١٤	قفل المفاتيح
١٥	المؤشرات
١٥	نسخ الأسماء أو الصور من هاتفك القديم
١٦	استخدام الهاتف بدون بطاقة SIM

١٦	المكالمات
١٦	إجراء مكالمة
١٧	عرض المكالمات لم يرد عليها

٣٧	استعادة الضبط الأصلي	٢٧	كبل بيانات USB
٣٧	نسخ الصور والمحتويات الأخرى احتياطيًا إلى بطاقة ذاكرة	٢٧ الساعة	
٣٨	حماية البيئة	٢٧	تغيير الوقت والتاريخ
٣٨	ترشيد الطاقة	٢٨	المنبه
٣٨	إعادة التدوير	٢٨ الصور والفيديو	
٣٩	معلومات المنتج والسلامة	٢٨	التقاط صورة
		٢٨	تسجيل الفيديو
		٢٩	إرسال صورة أو مقطع فيديو
		٢٩	تنظيم الملفات
		٣٠ الموسيقى والصوت	
		٣٠	مشغل الوسائط
		٣١	راديو FM
		٣٣ تصفح الويب	
		٣٣	حول متصفح الويب
		٣٣	تصفح الويب
		٣٣	إضافة علامة
		٣٤	احتواء صفحة الويب في شاشة الهاتف
		٣٤	توفير تكاليف البيانات
		٣٥	مسح محفوظات التصفح
		٣٥ حول اجتماعي	
		٣٦ إدارة الجهاز	
		٣٦	تحديث برامج الجهاز باستخدام جهازك
			تحديث برامج الهاتف باستخدام جهاز الكمبيوتر
		٣٧	

السلامة

اقرأ هذه الإرشادات البسيطة. إن عدم الالتزام بالتعليمات قد يكون خطراً وربما مخالفاً للقانون. للحصول على معلومات، اقرأ دليل المستخدم الكامل.

أغلق الهاتف في المناطق التي يحظر فيها استخدام الهواتف المحمولة

قم بإيقاف تشغيل الجهاز عندما يكون استخدام الهواتف المحمولة محظوراً أو عندما تسبب تشويشاً أو خطراً، مثل استخدامهما في الطائرة أو في المستشفيات أو بالقرب من الأجهزة الطبية أو الوقود أو المواد الكيميائية أو مناطق التفجير. التزم بكافة الإرشادات الموجودة في المناطق التي يحظر فيها استخدام الهواتف المحمولة.



السلامة على الطريق أولاً

يجب الالتزام بكافة القوانين المحلية. لا تستخدم الهاتف يدوياً أثناء قيادة السيارة. تذكر أن السلامة على الطريق تأتي أولاً.



التشويش

تتعرض كافة الهواتف المحمولة للتشويش مما قد يؤثر على أدائها.



الخدمة المؤهلة

لا يجب تركيب مكونات الهاتف أو إصلاحها إلا من قبل موظفين مؤهلين.



البطاريات وأجهزة الشحن والملحقات الأخرى

استعمل البطاريات وأجهزة الشحن والملحقات الأخرى المعتمدة فقط من قبل شركة Nokia والتي تم تصميمها للعمل خصيصاً مع هذا الجهاز. لا تقم بتوصيل منتجات غير متوافقة.



حافظ على بقاء الجهاز جافاً

هاتفك ليس مقاوماً للماء. فحافظ على بقاءه جافاً.



حافظ على حاسة السمع لديك

استمع من خلال سماعة رأس بصوت معتدل، ولا تحمل الجهاز بالقرب من أذنك في حالة استخدام مكبر الصوت.



لتبدأ

الهاتف الذي يحمل بطاقتي SIM

يمكنك تركيب بطاقتين من بطاقات SIM.

بعض مزايا الهاتف الذي يحمل بطاقتي SIM

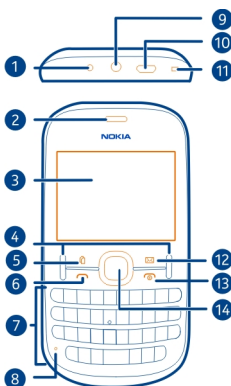
- يمكنك توفير التكلفة عند استخدامك لخدمتين من مزودي خدمة مختلفين.
- استخدم رقم هاتف للمكالمات الشخصية وآخر للعمل، واحمل هاتفًا واحدًا فقط.
- تجنب تغيير تغطية الشبكة بين مزودي الخدمة.

تتوفر كلتا بطاقتي SIM في الوقت ذاته في حال عدم استخدام الجهاز، ولكن أثناء نشاط إحدى بطاقتي SIM، على سبيل المثال، عند إجراء مكالمة، تكون البطاقة الأخرى غير متوفرة.

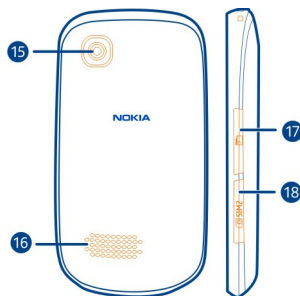
إذا كان لديك بطاقة SIM واحدة فقط، فقم بتركيبها داخل حامل بطاقة SIM1. قد لا تتوفر بعض المزايا والخدمات إلا عند استخدام بطاقة SIM في حامل بطاقة SIM1. إذا كان هناك بطاقة SIM في حامل بطاقة SIM2 فقط، يمكنك إجراء مكالمات الطوارئ فقط.

لا يمكن فتح اتصال GPRS في الخلفية. سيتم إغلاق الاتصال آليًا، في حالة قيامك بالعودة إلى الشاشة الرئيسية أو التبديل إلى تطبيق آخر، أو قائمة، أو شاشة عرض أخرى أثناء استخدام أحد التطبيقات لاتصال GPRS.

المفاتيح والأجزاء



- 1 منفذ توصيل جهاز الشحن
- 2 سماعة الأذن
- 3 الشاشة
- 4 مفاتيح الاختيار
- 5 مفتاح مدير SIM
- 6 مفتاح الاتصال
- 7 لوحة المفاتيح
- 8 الميكروفون
- 9 موصل سماعة الأذن/موصل Nokia AV (٣.٥ مم)
- 10 منفذ توصيل USB مصغر
- 11 فتحة رباط المعصم
- 12 مفتاح الرسائل
- 13 مفتاح الإنهاء/التشغيل
- 14 مفتاح Navi™ (مفتاح التمرير)



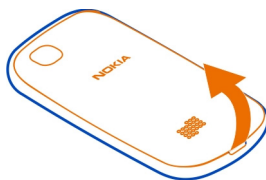
- 15 عدسة الكاميرا
- 16 مكبر الصوت
- 17 فتحة بطاقة الذاكرة
- 18 فتحة بطاقة SIM (SIM2)

تركيب بطاقة SIM والبطارية

هام: تم تصميم هذا الجهاز للاستعمال مع بطاقة SIM قياسية (انظر الشكل) فقط. قد يؤدي استعمال بطاقات SIM غير متوافقة إلى تلف البطاقة أو الجهاز وقد تتلف البيانات المخزنة على البطاقة. الرجاء استشارة مشغل الهاتف المحمول بشأن استخدام بطاقة SIM التي بها قطع UICC صغير.



هذا الهاتف معد للاستخدام مع بطاريات من طراز BL-5J. استخدم دوماً بطاريات Nokia الأصلية. إذا كان لديك بطاقة SIM واحدة فقط، فقم بتركيب البطاقة داخل حامل بطاقة SIM الداخلي. ١ ضع أصبعك في التجويف أسفل الهاتف وارفع بحرص ثم قم بإزالة الغطاء الخلفي.



٢ في حالة تركيب البطارية، ارفعها للخارج. ٣ قم بإزاحة حامل بطاقة SIM لإلغاء قفله (1)، ثم استخدم أصبعك لرفعه. تأكد أن منطقة التلامس مواجهة لأسفل، عند خفض حامل بطاقة SIM (2)، ثم أدخل بطاقة SIM في الحامل واخفض الحامل (3). قم بإزاحة حامل البطاقة لقفله (4).

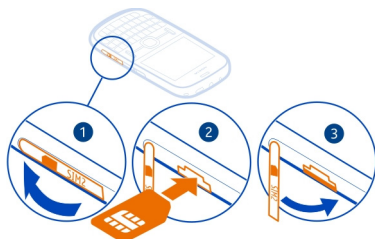


٤ قم بمحاذاة مناطق التلامس بالبطارية ومكونات البطارية، ثم قم بتركيبها. لإعادة تركيب الغطاء الخلفي، قم بتوجيهه ماسكات القفل العلوية نحو الفتحات الخاصة بها، ثم اضغط لأسفل حتى يتم إغلاق الغطاء في مكانه.

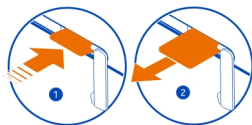
تركيب بطاقة SIM إضافية

هل لديك بطاقة SIM إضافية، لكنك ترغب في الاحتفاظ بها مستخدمًا بطاقة SIM الرئيسية؟ يمكنك تركيب بطاقة SIM إضافية أو إزالتها بدون إيقاف تشغيل الهاتف.

- ١ افتح غطاء فتحة بطاقة SIM الخارجية، المحدد بـ **SIM 2**.
- ٢ تأكد من أن منطقة التلامس ببطاقة SIM متجهة لأعلى، ثم قم بتركيب البطاقة. ادفع البطاقة للداخل حتى تستقر في مكانها.
- ٣ إغلاق الغطاء.

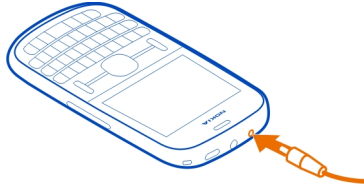


إزالة بطاقة SIM الإضافية



شحن البطارية

بطارية هاتفك مشحونة جزئيًا في المصنع، ولكن قد تحتاج إلى إعادة شحنها قبل تشغيل الهاتف للمرة الأولى. في حالة انخفاض مستوى الشحن، قم بما يلي:




- ١ صل الشاحن بمأخذ الحائط.
- ٢ ثم قم بتوصيل الشاحن بالهاتف.
- ٣ عند إشارة الهاتف إلى اكتمال الشحن، قم بفصل جهاز الشحن عن الهاتف، ومن ثم عن مقبس الحائط.

أنت لا تحتاج إلى شحن البطارية لفترة زمنية محددة، كما يمكنك استخدام الهاتف أثناء الشحن. إذا كانت البطارية فارغة تمامًا، فقد يستغرق مؤشر الشحن عدة دقائق حتى يظهر على الشاشة، أو قد تمر عدة دقائق قبل أن تتمكن من إجراء أي مكالمات.

في حالة عدم استخدام البطارية لفترة طويلة، قد يكون من الضروري توصيل الشاحن ثم فصله ثم إعادة توصيله مرة أخرى لبدء شحن البطارية.

تشغيل الهاتف أو إيقاف تشغيله

اضغط مع الاستمرار على مفتاح التشغيل  حتى يصدر الهاتف اهتزازًا.



قد يُطلب منك الحصول على ضبط التهيئة من مزود خدمة الشبكة. للحصول على مزيد من المعلومات حول خدمة الشبكة هذه، اتصل بمزود خدمة الشبكة الخاص بك.

تركيب بطاقة ذاكرة

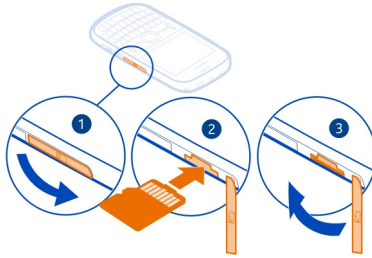
استخدم بطاقات الذاكرة المعتمدة فقط من قبل شركة Nokia للاستخدام مع هذا الجهاز. فقد تؤدي البطاقات غير المتوافقة إلى تلف البطاقة والجهاز وتلف البيانات المخزنة على البطاقة.

يدعم الهاتف بطاقات ذاكرة تصل سعتها إلى ٣٢ جيجا بايت.

١ افتح غطاء فتحة بطاقة الذاكرة.

٢ تأكد من أن منطقة التماس ببطاقة الذاكرة متجهة لأعلى، ثم قم بإدراج البطاقة. ادفع البطاقة للداخل حتى تستقر في مكانها.

٣ أغلق غطاء فتحة بطاقة الذاكرة.



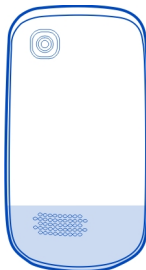
هام: لا تقم بإزالة بطاقة الذاكرة في حالة وجود تطبيق يستخدم البطاقة. قد يؤدي إزالة البطاقة في منتصف عملية ما إلى تلف البطاقة والجهاز، كما قد تؤدي إلى تلف البيانات المخزنة على البطاقة.

يمكنك إزالة بطاقة الذاكرة أو استبدالها بدون إيقاف تشغيل الهاتف.

إخراج بطاقة الذاكرة

ادفع البطاقة للداخل، حتى يتم تحريرها، ثم اسحب البطاقة.

هوائي GSM



تم تظليل منطقة الهوائي.

تجنب ملامسة منطقة الهوائي أثناء استخدامها. يؤثر لمس الهوائي على جودة الاتصالات، وقد يؤدي إلى تقليل عمر البطارية نتيجة استهلاك مستوى أكبر من الطاقة أثناء التشغيل.

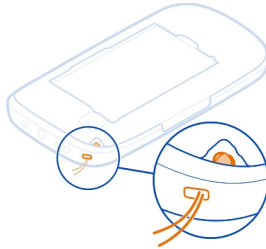
توصيل سماعة الرأس



لا تقم بتوصيل منتجات تصدر إشارة خرج، حيث قد يؤدي هذا إلى تلف الجهاز. لا تقم بتوصيل أي مصدر فولت بمنفذ توصيل Nokia AV. إذا قمت بتوصيل جهاز خارجي أو سماعة رأس خارجية - بخلاف المعتمدة من قبل Nokia للاستخدام مع هذا الجهاز - بمنفذ توصيل Nokia AV، فانتبه جيداً لمستويات الصوت.

وضع حامل المعصم

قم بإزالة الغطاء الخلفي وأدخل الرباط في الفتحة واعقد الرباط حول أداة تثبيت رباط المعصم.



قد تتوفر أربطة المعصم بشكل منفصل.

الاستخدام الأساسي

الدعم

إذا أردت معرفة المزيد حول كيفية استخدام هاتفك أو لم تكن متأكدًا من كيفية عمله، فاقراً دليل المستخدم بعناية.

وإذا واجهتك مشكلة، فقم بما يلي:

- أعد بدء تشغيل هاتفك. قم بإيقاف تشغيل الهاتف، ثم أزل البطارية. وبعد حوالي دقيقة، أعد تركيب البطارية، ثم قم بتشغيل الهاتف.
- تحديث برامج الهاتف
- استعادة ضبط المصنع الأصلي

وإذا ظلت المشكلة قائمة، فاتصل بشركة Nokia للحصول على خيارات الإصلاح. انتقل إلى الموقع www.nokia.com/repair. وقبل إرسال هاتفك للإصلاح، قم دائماً بعمل نسخة احتياطية من بياناتك حيث قد يتم مسح جميع البيانات الشخصية الموجودة على هاتفك.

رموز الوصول

يعمل رمز الحماية على حماية هاتفك ضد الاستخدام غير المصرح به. يمكنك إنشاء الرمز وتغييره، وضبط الهاتف للمطالبة بالرمز. احتفظ بالرمز الجديد في مكان سري وآمن بعيداً عن هاتفك. إذا نسيت الرمز وكان الهاتف مغلقاً، فيجب صيانة الهاتف. وقد يتم تطبيق تكاليف إضافية، وقد يتم حذف جميع بياناتك الشخصية الموجودة على الهاتف. لمزيد من المعلومات، اتصل بمركز Nokia Care أو اتصل بوكيل الهاتف.

يعمل رمز PIN المزود مع بطاقة SIM على حمايتها من الاستخدام غير المصرح به. يتطلب الوصول إلى خدمات معينة إدخال رمز PIN2 المزود مع بعض بطاقات SIM. وفي حالة إدخال رمز PIN أو PIN2 غير

صحيح ثلاث مرات متوالية، يُطلب منك إدخال رمز PUK أو PUK2. فإن لم يكونا لديك، فاتصل بمزود الخدمة.

يلزم توفير رمز PIN الخاص بالوحدة للوصول إلى المعلومات الموجودة في وحدة حماية بطاقة SIM لديك. وقد يلزم توفير رمز PIN الخاص بالتوقيع عند استخدام التوقيع الرقمي. يلزم إدخال كلمة سر حظر المكالمات عند استخدام خدمة حظر المكالمات.

لضبط كيفية استخدام الهاتف لرموز الوصول وإعدادات الأمان، حدد القائمة < الضبط > الحماية.

تعيين بطاقة SIM التي ترغب في استخدامها

يمكنك تعيين بطاقة SIM التي ترغب في استخدامها مع المكالمات أو الرسائل الصادرة. إذا كنت تقوم بتسمية بطاقات SIM الخاصة بك، فيمكنك التعرف عليها في لمحّة - على سبيل المثال - الخاصة بالعمل والخاصة بالاستخدام الشخصي.

اضغط على مفتاح مدير SIM.

اختر SIM1 أو SIM2.

لكي يتطلب منك اختيار بطاقة SIM قبل إجراء مكالمة أو إرسال رسالة نصية، اختر السؤال في كل مرة.

إعادة تسمية بطاقة SIM
اختر خيارات < إعادة التسمية.

قفل المفاتيح

لتجنب إجراء مكالمة عن طريق الخطأ عند وجود الهاتف في جيبك أو في الحقيبة، قم بقفل المفاتيح.

اختر القائمة، ثم اضغط على المفتاح *.

إلغاء قفل المفاتيح

اختر إلغاء قفل، واضغط على المفتاح *.

ضبط المفاتيح للقفل آلياً

١ اختر القائمة < الضبط، ثم اختر الجهاز < قفل المفاتيح آلياً > تشغيل.

٢ قم بتحديد مدة الوقت الذي سيتم بعده قفل المفاتيح تلقائياً.

المؤشرات

- لديك رسائل غير مقروءة تم إرسالها إلى بطاقة SIM1.
- لديك رسائل غير مقروءة تم إرسالها إلى بطاقة SIM2.
- لديك رسائل غير مقروءة تم إرسالها إلى بطاقتي SIM1 و SIM2.
- لديك رسائل لم يتم إرسالها أو تم إلغاؤها أو فشل إرسالها في بطاقة SIM1.
- لديك رسائل لم يتم إرسالها أو تم إلغاؤها أو فشل إرسالها في بطاقة SIM2.
- لديك رسائل لم يتم إرسالها أو تم إلغاؤها أو فشل إرسالها في بطاقتي SIM1 و SIM2.
- لوحة المفاتيح مغلقة.
- لا يقوم الهاتف بإصدار رنين عند وجود مكالمات واردة أو رسائل نصية.
- تم ضبط المنبه.
- يقوم الهاتف بالتسجيل في شبكة GPRS أو EGPRS باستخدام بطاقة SIM1.
- يقوم الهاتف بالتسجيل في شبكة GPRS أو EGPRS باستخدام بطاقة SIM2.
- اتصال A GPRS أو EGPRS من بطاقة SIM1 مفتوح.
- اتصال A GPRS أو EGPRS من بطاقة SIM2 مفتوح.
- اتصال شبكة GPRS أو EGPRS من بطاقة SIM1 معلق (قيد الانتظار).
- اتصال شبكة GPRS أو EGPRS من بطاقة SIM2 معلق (قيد الانتظار).
- Bluetooth في وضع التنشيط.
- إذا كان لديك خطي هاتف، فإن الخط الثاني قيد الاستخدام.
- تحويل جميع المكالمات الواردة إلى بطاقة SIM1 إلى رقم آخر.
- تحويل جميع المكالمات الواردة إلى بطاقة SIM 2 إلى رقم آخر.
- تحويل جميع المكالمات الواردة إلى بطاقتي SIM1 و SIM2 إلى رقم آخر.
- الوضع النشط حالياً محدد زمنياً.
- سماعة رأس متصلة بالهاتف.
- الهاتف متصل بجهاز آخر، باستخدام كبل بيانات USB.



نسخ الأسماء أو الصور من هاتفك القديم

هل تريد نسخ المحتويات من هاتف Nokia القديم المتوافق وبدء استخدام هاتفك الجديد بسرعة؟ يمكنك - على سبيل المثال - نسخ الأسماء، وقيود التقويم، والصور إلى هاتفك الجديد، مجاناً.



- ١ قم بتنشيط Bluetooth في كلا الهاتفين.
- اختر القائمة < الضبط > التوصيل < Bluetooth وتشغيل.
- ٢ حدد القائمة < الضبط > تزامن ونسخ احتياطي.
- ٣ حدد نقل عبر الهاتف < النسخ إلى هذا.
- ٤ حدد المحتوى المراد نسخه و تم.
- ٥ اختر هاتفك القديم من القائمة.
- ٦ إذا طلب الهاتف الآخر رمز مرور، فأدخل رمز المرور. يجب إدخال رمز المرور، الذي يمكنك تحديده بنفسك، في كلا الهاتفين. يكون رمز المرور ثابتاً في بعض الهواتف. لمعرفة التفاصيل، انظر دليل المستخدم الخاص بالهاتف الآخر.
- رمز المرور صالح فقط للاتصال الحالي.
- ٧ عند المطالبة، قم بالسماح بطلبات الاتصال والنسخ.

استخدام الهاتف بدون بطاقة SIM

هل يرغب أطفالك في اللعب بهاتفك، لكنك لا ترغب في أن يقومون بإجراء مكالمات عن طريق الخطأ؟ يمكن استخدام بعض ميزات الهاتف - كالألعاب والتقويم - بدون إدخال بطاقة SIM. ولكن الميزات الخافتة في القوائم لا يمكن استخدامها.

المكالمات

إجراء مكالمات

- ١ في الشاشة الرئيسية، أدخل رقم الهاتف.
- لمسح رقم، اختر مسح.
- ٢ لإجراء المكالمات، اضغط على مفتاح الاتصال.
- ٣ اختر بطاقة SIM التي ترغب في استخدامها إذا طلب منك ذلك.

٤ لإنهاء المكالمة، اضغط على مفتاح الإنهاء.

عند استلام مكالمة، يتم الإشارة إلى بطاقة SIM المستخدمة.

عرض المكالمات لم يرد عليها

هل ترغب في أن تعرف من الذي قام بإجراء المكالمة الفائتة؟

في الشاشة الرئيسية، اختر عرض. يتم عرض اسم المتصل، إذا تم تخزينه في قائمة الأسماء.

يتم تسجيل المكالمات لم يرد عليها والمستلمة فقط إذا تم دعمها بواسطة الشبكة ويتم تشغيل الجهاز داخل منطقة خدمة الشبكة.

معاودة الاتصال بالاسم أو الرقم

اذهب إلى الاسم أو الرقم، واضغط على مفتاح الاتصال.

عرض المكالمات لم يرد عليها لاحقًا

حدد القائمة > الأسماء > السجل ومكالمات فائتة.

الاتصال بآخر رقم تم الاتصال به

هل تحاول الاتصال بشخص ما، لكنه لم يرد عليك؟ من السهل الاتصال به مرة أخرى.

١ في الشاشة الرئيسية، اضغط على مفتاح الاتصال.

٢ اذهب إلى الرقم، واضغط على مفتاح الاتصال.

اختر بطاقة SIM التي ترغب في استخدامها إذا طلب منك ذلك.

تحويل المكالمات إلى صندوق البريد الصوتي أو رقم هاتف آخر

في حالة عدم التمكن من الرد، يمكنك تحويل المكالمات إلى صندوق البريد الصوتي أو إلى رقم آخر (خدمة الشبكة).

١ اختر القائمة > الضبط > المكالمات > تحويل المكالمات.

٢ اختر بطاقة SIM التي ترغب في استخدامها.

٣ حدد متى ترغب في تحويل المكالمات الواردة:

كل المكالمات الصوتية — تحويل كافة المكالمات الصوتية الواردة.

عند انشغال الخط — تحويل المكالمات الصوتية عند انشغال الخط.

في حالة عدم الرد — تحويل المكالمات الصوتية في حالة عدم الرد فقط.

إذا كنت خارج النطاق — تحويل المكالمات الصوتية عندما يكون الهاتف مغلقاً أو خارج نطاق الخدمة لفترة محددة.

إذا كنت غير متاح — تحويل المكالمات الصوتية في حالة عدم الرد، أو انشغال الجهاز، أو عندما يكون الجهاز مغلقاً، أو خارج نطاق الخدمة.

٤ اختر تنشيط > إلى صندوق بريد صوتي أو إلى رقم آخر.

٥ إذا تم تحديد في حالة عدم الرد أو إذا كنت غير متاح، فقم بضبط طول الفترة الزمنية التي يتم بعدها إعادة توجيه المكالمات.

الأسماء

حفظ اسم ورقم هاتف

حدد القائمة > الأسماء.

اختر إضافة جديد، وأدخل الرقم والاسم.

اختر المكان الذي ترغب في حفظ الاسم فيه إذا طلب منك ذلك.

إضافة تفاصيل اسم أو تعديلها

١ حدد أسماء ثم حدد اسمًا.

٢ حدد خيارات > إضافة تفاصيل.

تلميح: لإضافة نغمة رنين أو صورة إلى اسم، اختر الاسم ثم اختر خيارات > إضافة تفاصيل > وسائل متعددة.

استخدم الاتصال السريع

يمكنك الاتصال بسرعة بأصدقائك وعائلتك عندما تقوم بتحديد أرقام الهواتف الأكثر استخداماً إلى المفاتيح الرقمية لهاتفك.

يمكنك استخدام الاتصال السريع فقط مع الأسماء المخزنة على هاتفك أو على بطاقة SIM الموجودة في حامل بطاقة SIM الداخلي.

اختر القائمة > الأسماء > المزيد > الاتصال السريع.

تخصيص رقم هاتف إلى أحد مفاتيح الأرقام

١ اذهب إلى أحد مفاتيح الأرقام، ثم اختر تخصيص. 1 محجوز لصندوق البريد الصوتي.

٢ أدخل رقمًا أو ابحث عن اسم.

حذف رقم هاتف تم تخصيصه لأحد مفاتيح الأرقام أو تغييره
انذهب إلى أحد مفاتيح الأرقام، ثم اختر خيارات > مسح أو تغيير.

إجراء مكالمة
في الشاشة الرئيسية، اضغط مع الاستمرار على أحد مفاتيح الأرقام.

إلغاء تنشيط الاتصال السريع
حدد القائمة > الضبط والمكالمات > الاتصال السريع > لا يعمل.

إرسال معلومات الاسم

هل تريد إرسال رقم هاتفك أو عنوان البريد إلى شخص تعرفت عليه منذ قليل؟ أضف معلومات الاسم إلى قائمة الأسماء، وأرسل بطاقة أعمال إلى الشخص.

اختر القائمة > الأسماء، ثم اختر أسماء.

- ١ اختر قيد قائمة الأسماء الذي يحتوي على معلوماتك.
- ٢ اختر خيارات > المزيد > بطاقة أعمال ونوع الإرسال.

حفظ بطاقة أعمال مستلمة
اختر عرض > حفظ

كتابة نص

الكتابة باستخدام لوحة المفاتيح

هاتفك مزوّد بلوحة مفاتيح كاملة.

ضبط لغة الكتابة
أدخل خيارات > لغة الكتابة ثم اللغة المطلوبة. لتغيير لغة الكتابة، يمكنك الضغط أيضاً على مفتاح الوظائف، ثم على مفتاح ctrl.

التبديل بين وضع الأرقام والحروف
اضغط على مفتاح الوظائف بشكل متكرر، حتى يتم عرض الرمز الخاص بطريقة الإدخال المطلوبة.

وضع رقم القفل
اضغط على مفتاح الوظائف مرتين للعودة إلى الوضع العادي، اضغط على مفتاح الوظائف.

التبديل بين حالات الأحرف
اضغط على مفتاح التبديل.

إدراج رقم أو حرف مطبوع على الركن العلوي الأيمن بأحد المفاتيح
اضغط مع الاستمرار على المفتاح المناظر.

مسح حرف
اختر مسح. يمكنك كذلك الضغط على مفتاح مسافة للخلف (X).

إدراج حرف خاص أو رمز
اضغط على مفتاح sym واختر الرمز المطلوب. لعرض مزيد من الرموز، اضغط على مفتاح sym ثانية.

إدراج سطر جديد
اضغط على مفتاح الإدخال.

إدراج مسافة
اضغط على مفتاح المسافات.

نسخ نص أو قصه
اضغط مع الاستمرار على مفتاح shift، ثم انتقل لتمييز كلمة أو عبارة أو مقطع نص. اضغط مع الاستمرار على مفتاح ctrl، ثم اضغط على C (نسخ) أو X (قص).

لصق نص
انتقل إلى الموضع المطلوب واضغط على مفتاح ctrl، ثم اضغط على V.

الإدخال التنبؤي للنص

يستند الإدخال التنبؤي للنص إلى قاموس مدمج. ولا يتم دعم كافة اللغات.

تنشيط النص التنبؤي أو إلغاء تنشيطه
اختر خيارات > المزيد > ضبط التنبؤ > تشغيل أو إيقاف.

التبديل بين الإدخال التنبؤي للنص والإدخال التقليدي
اضغط مع الاستمرار على مفتاح ctrl، ثم اضغط على مفتاح المسافات.
يمكنك كذلك الاستمرار في تحديد خيارات.

كتابة نص بإدخال نص تنبؤي

١ ابدأ بكتابة كلمة، باستخدام مفاتيح الأحرف. يقترح جهازك الكلمات الممكنة.

- ٢ للتأكيد على كلمة، اضغط على مفتاح المسافة.
- إذا كانت الكلمة غير صحيحة، فانقل عبر قائمة الكلمات المقترحة واختر الكلمة المطلوبة.
- ٣ ابدأ كتابة الكلمة التالية.

الرسائل

إرسال رسالة

تواصل مع عائلتك وأصدقائك عبر الرسائل النصية ورسائل الوسائط المتعددة. يمكنك إرفاق الصور ومقاطع الفيديو وبطاقات الأعمال في رسالتك.

حدد القائمة > الرسائل.

- ١ حدد إنشاء رسالة.
- ٢ اكتب رسالتك.
- ٣ لإضافة مرفق، حدد خيارات > إدراج كائن.
- ٤ حدد إرسال لـ
- ٥ لإدخال رقم هاتف أو عنوان بريد يدويًا، حدد الرقم أو البريد. أدخل رقم هاتف، أو حدد البريد، وأدخل عنوان بريد. لاختيار مستلم أو مجموعة أسماء، اختر الأسماء أو مجموعات الأسماء.
- ٦ حدد إرسال.

اختر بطاقة SIM التي ترغب في استخدامها إذا طلب منك ذلك.

تلميح: لإدخال رمز خاص أو وجه باسم، اختر خيارات > إدراج رمز.

قد تكون تكلفة إرسال رسالة تحتوي على مرفق أكثر من تكلفة إرسال رسالة نصية عادية. لمزيد من المعلومات، اتصل بمزود الخدمة.

يمكنك إرسال رسائل نصية أطول من حد الحروف المحدد للرسالة الواحدة. يتم إرسال الرسائل الأطول على رسالتين أو أكثر. قد يقوم مزود الخدمة بتحديد التكلفة وفقًا لذلك.

تشغل الحروف التي تحتوي على علامات الإعراب أو العلامات الأخرى أو بعض خيارات اللغات مساحة أكبر، مما يُحدّ من عدد الحروف التي يمكن إرسالها في رسالة واحدة.

إذا كان العنصر الذي تقوم بإدراجه في رسالة الوسائط المتعددة كبيرًا جدًا بالنسبة للشبكة، فقد يقوم الجهاز تلقائيًا بتقليل حجمه.

يمكن فقط للأجهزة المتوافقة استلام رسائل الوسائط المتعددة وعرضها. وقد تبدو الرسائل مختلفة في الأجهزة المختلفة.

حفظ أحد مرفق

يمكنك حفظ المرفقات من رسائل الوسائط المتعددة ورسائل البريد على هاتفك.

قم بحفظ مرفق من رسالة وسائط متعددة

- ١ حدد القائمة > الرسائل.
- ٢ افتح الرسالة.
- ٣ حدد خيارات > عرض المحتويات.
- ٤ حدد الملف المطلوب و خيارات > حفظ

حفظ مرفق من رسالة بريد

- ١ حدد القائمة > البريد.
 - ٢ افتح البريد.
 - ٣ حدد المرفق.
 - ٤ اختر عرض، ثم قم بتنزيل المرفق.
- يتم حفظ الصور ومقاطع الفيديو في الأستوديو.

جلب رسالة وسائط متعددة

تعديل الضبط لاسترداد رسائل الوسائط المتعددة

- ١ اختر القائمة > الرسائل > المزيد > ضبط الرسائل > رسائل وسائط متعددة.
- ٢ اختر SIM1 أو SIM2. يتم تطبيق ضبط رسائل الوسائط المتعددة على بطاقتي SIM.
- ٣ اختر استلام رسائل MMS ثم اختر مما يلي:

آلي — يتم استرداد رسائل الوسائط المتعددة دائماً بشكل آلي.

يدوي — ستستلم إشعارات حول رسائل الوسائط المتعددة التي استلمتها في مركز الرسائل، ويمكنك استرداد رسائل الوسائط المتعددة يدوياً.

إيقاف — تم إلغاء تنشيط رسائل الوسائط المتعددة. لن تحصل على إشعارات حول رسائل الوسائط المتعددة.

في حالة اختيار استلام رسائل MMS < يدوي، يمكنك استرداد رسائل الوسائط المتعددة يدوياً.

لاسترداد رسالة وسائط متعددة يدوياً

- ١ اختر القائمة > الرسائل > صندوق الوارد.
- ٢ افتح إشعار رسائل الوسائط المتعددة، واختر جلب. يتم تنزيل رسالة الوسائط المتعددة على هاتفك.

الاستماع إلى رسائل صوتية

عندما لا تتمكن من الرد، يمكنك تحويل المكالمات إلى صندوق البريد الصوتي والاستماع إلى رسائلك لاحقاً.

قد تحتاج إلى اشتراك صندوق البريد الصوتي. للحصول على مزيد من المعلومات حول خدمة الشبكة هذه، اتصل بمزود الخدمة الخاص بك.

يمكنك استخدام صندوق البريد الصوتي فقط مع بطاقة SIM الموجودة في حامل بطاقة SIM الداخلي.

- ١ اختر القائمة < الرسائل > المزيد < الرسائل الصوتية ورقم البريد الصوتي.
- ٢ أدخل رقم صندوق البريد الصوتي، وحدد موافق.
- ٣ للاتصال بصندوق البريد الصوتي الخاص بك، في الشاشة الرئيسية، اضغط مع الاستمرار على 1.
- اختر بطاقة SIM المراد استخدامها إذا طلب منك ذلك.

إرسال رسالة صوتية

ليس لديك وقت لكتابة رسالة نصية؟ قم بتسجيل رسالة صوتية أو إرسالها بدلاً من ذلك.

حدد القائمة < الرسائل.

- ١ حدد المزيد < رسائل أخرى > رسالة صوتية.
- ٢ لتسجيل رسالة، اختر .
- ٣ لإيقاف التسجيل، اختر .
- ٤ حدد إرسال لثم حدد اسمًا.

البريد والدرشة

معلومات حول خدمة "البريد"

حدد القائمة < البريد.

يمكنك استخدام هاتفك لقراءة رسائل البريد وإرسالها من حسابات البريد لدى مزودي خدمة بريد آخرين.

إرسال بريد

حدد القائمة < البريد وحساب بريد.

- ١ حدد خيارات < إنشاء رسالة جديدة.

- ٢ أدخل عنوان بريد المستلم والموضوع، واكتب رسالتك.
- ٣ لإرفاق ملف، كصورة مثلاً، حدد خيارات < إرفاق > إرفاق ملف.
- ٤ لالتقاط صورة لإرفاقها بالبريد، حدد خيارات < إرفاق > إرفاق صورة جديدة.
- ٥ حدد إرسال.

قراءة البريد والرد عليه

حدد القائمة < البريد وحساب بريد.

- ١ حدد بريد.
- ٢ للرد على بريد أو إعادة توجيهه، حدد خيارات.

حول الدردشة

حدد القائمة < الرسائل > دردشة.

يمكنك تبادل الرسائل الفورية مع أصدقائك. تعد دردشة خدمة شبكة.

قد يؤدي استخدام الخدمات أو تنزيل محتوى إلى نقل كميات كبيرة من البيانات مما قد يؤدي إلى تضمين تكاليف نقل البيانات.

الدردشة مع الأصدقاء

اختر القائمة < الرسائل > دردشة.

يمكنك تسجيل الدخول والدردشة في خدمات متعددة في الوقت ذاته. يجب عليك تسجيل الدخول إلى كل جهاز بشكل منفصل.

يمكنك التمتع بإجراء محادثات متواصلة مع عدة أشخاص في الوقت ذاته.

- ١ في حالة توفر العديد من خدمات الدردشة، اختر الخدمة المطلوبة.
- ٢ سجل الدخول إلى الخدمة.
- ٣ من قائمة الأسماء، اختر الاسم الذي تريد الدردشة معه.
- ٤ اكتب رسالتك في مربع النص أسفل الشاشة.
- ٥ اختر إرسال.

الاتصال

Bluetooth

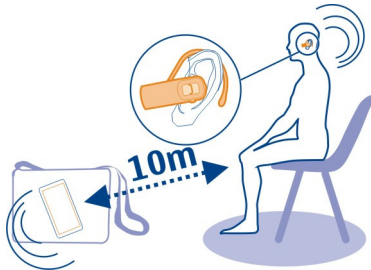
حول اتصال Bluetooth

حدد القائمة < الضبط < التوصيل < Bluetooth.

استخدم Bluetooth للاتصال اللاسلكي بالأجهزة المتوافقة، مثل الأجهزة المحمولة الأخرى وأجهزة الكمبيوتر وسماعات الرأس وأطقم السيارة.

يمكنك أيضاً إرسال عناصر من جهازك، ونسخ ملفات من جهاز الكمبيوتر المتوافق، والطباعة باستخدام طابعة متوافقة.

تقوم Bluetooth باستخدام الموجات اللاسلكية للاتصال، ويجب أن تكون الأجهزة في نطاق ١٠ أمتار (٣٣ قدماً) من بعضها البعض. وقد تؤدي العوائق، مثل الجدران أو أي أجهزة إلكترونية أخرى، إلى حدوث تشويش.



التوصيل بسماعة الرأس اللاسلكية

هل تريد أن تستمر في العمل على الكمبيوتر أثناء المكالمات؟ استخدم سماعة الرأس اللاسلكية. يمكنك أيضاً الرد على المكالمات، حتى إذا لم يكن هاتفك قريباً منك بشكل مباشر.

- ١ حدد القائمة < الضبط < التوصيل < Bluetooth و Bluetooth < تشغيل.
- ٢ قم بتشغيل سماعة الرأس.
- ٣ لإقران الهاتف بسماعة الرأس، اختر توصيل بملحقات الصوت.
- ٤ حدد سماعة الرأس. إذا لم تكن سماعة الرأس مدرجة بالقائمة، فاختر بحث جديد.
- ٥ قد تحتاج إلى إدخال رمز مرور. للحصول على مزيد من التفاصيل، انظر دليل مستخدم سماعة الرأس.

إرسال صورة أو محتويات أخرى إلى جهاز آخر باستخدام Bluetooth

استخدم Bluetooth لإرسال الصور ومقاطع الفيديو وبطاقات الأعمال والمحتويات الأخرى التي قمت بإنشائها لجهاز الكمبيوتر الخاص بك أو لهاتف صديقك أو جهازه المتوافق.

١ حدد العنصر الذي سترسله.

٢ حدد خيارات < إرسال > عبر Bluetooth.

٣ حدد الجهاز الذي ستتصل به. إذا لم يكن الجهاز المطلوب معروضًا على الشاشة، فللبحث عنه، اختر بحث جديد. يتم عرض أجهزة Bluetooth الموجودة في هذا النطاق.

٤ إذا طلب الجهاز الآخر رمز مرور، فقم بإدخال رمز المرور. ويجب أن يتم إدخال رمز المرور، الذي يمكنك تحديده بنفسك، على كلا الجهازين. في بعض الأجهزة يكون رمز المرور ثابتًا. للحصول على مزيد من التفاصيل، انظر دليل مستخدم الجهاز. ويكون رمز المرور صالحًا فقط بالنسبة للاتصال الحالي.

قد تختلف الخيارات المتوفرة.

التوصيل تلقائيًا بجهاز مقترن

هل تقوم بتوصيل هاتفك بشكل منتظم بجهاز Bluetooth آخر، مثل طاقم السيارة أو سماعة الرأس أو جهاز الكمبيوتر؟ يمكنك ضبط هاتفك على الاتصال تلقائيًا.

حدد القائمة < الضبط > التوصيل < Bluetooth و الأجهزة الموثوقة.

١ اختر الهاتف الذي ترغب في الاتصال به تلقائيًا.

٢ حدد خيارات < الضبط > اتصال آلي بدون تأكيد < نعم.

حماية الهاتف

هل تريد التحقق ممن يستطيع رؤية هاتفك عند استخدام Bluetooth؟ يمكنك التحكم فيمن يمكنه العثور على هاتفك والاتصال به.

حدد القائمة < الضبط > التوصيل < Bluetooth.

منع الآخرين من اكتشاف هاتفك

حدد رؤية الجهاز < مخفي.

عندما يكون هاتفك مخفيًا، لا يستطيع الآخرون اكتشافه. ومع ذلك، لا يزال بإمكان الأجهزة المقترنة الاتصال بهاتفك.

إلغاء تنشيط Bluetooth

حدد Bluetooth < إيقاف.

لا تقتصر مع جهاز آخر مجهول أو تقبل أي طلبات اتصال منه. يساعد ذلك على حماية هاتفك من المحتوى الضار.

كبل بيانات USB

نسخ محتوى بين هاتفك وجهاز كمبيوتر

يمكنك استخدام كبل بيانات USB لنسخ الصور والمحتويات الأخرى بين هاتفك وجهاز كمبيوتر متوافق.

١ استخدم كبل بيانات USB لتوصيل هاتفك بجهاز كمبيوتر.

٢ اختر من الأوضاع التالية:

Nokia Suite — تم تثبيت Nokia Suite على جهاز الكمبيوتر الخاص بك.

نقل الوسائط — لم يتم تثبيت Nokia Suite على جهاز الكمبيوتر الخاص بك. إذا أردت توصيل هاتفك بنظام ترفيه منزلي أو طابعة، فاستخدم هذا الوضع.

مخزن كبير السعة — لم يتم تثبيت Nokia Suite على جهاز الكمبيوتر الخاص بك. يتم عرض الهاتف كجهاز محمول على جهاز الكمبيوتر. تأكد من تركيب بطاقة الذاكرة. إذا أردت توصيل هاتفك بأجهزة أخرى، مثل جهاز الاستريو المنزلي أو جهاز استريو السيارة، فاستخدم هذا الوضع.

٣ لنسخ المحتويات، استخدم مدير الملفات بجهاز الكمبيوتر.

لنسخ الأسماء، أو ملفات الموسيقى، أو مقاطع الفيديو، أو الصور، استخدم Nokia Suite.

الساعة

تغيير الوقت والتاريخ

اختر القائمة > الضبط ثم اختر التاريخ والوقت.

تغيير المنطقة الزمنية عند السفر

١ اختر ضبط التاريخ والوقت > المنطقة الزمنية.

٢ لاختيار المنطقة الزمنية المناسبة لموقعك، انتقل إلى اليسار أو اليمين.

٣ اختر حفظ

يتم ضبط الوقت والتاريخ طبقاً للمنطقة الزمنية. سيؤكد ذلك على أن هاتفك يعرض وقت الإرسال الصحيح للنصوص المستلمة أو رسائل الوسائط المتعددة.

على سبيل المثال: يشير التوقيت GMT -5 إلى التوقيت الزمني لمدينة نيويورك (الولايات المتحدة الأمريكية). بفارق ٥ ساعات باتجاه الغرب عن توقيت جرينتش الخاص بمدينة لندن (المملكة المتحدة).

المنبه

يمكنك ضبط تنبيه ليصدر صوتًا في الوقت المطلوب.

ضبط التنبيه

١ حدد القائمة > التطبيقات > المنبه.

٢ أدخل وقت التنبيه.

٣ لتكرار التنبيه في أيام الأسبوع المحددة، انتقل أولاً إلى التكرار: ثم انتقل يسارًا أو يمينًا لاختيار تشغيل. للانتقال إلى أيام التكرار، انتقل يمينًا، وحدد أيام الأسبوع المطلوبة، ثم اختر تم.

٤ لتحديد نغمة التنبيه، انتقل إلى نغمة التنبيه، ثم انتقل يسارًا أو يمينًا. في حالة تحديد الراديو كنغمة تنبيه، قم بتوصيل سماعة رأس بالهاتف.

٥ لضبط طول مهلة الغفوة، انتقل إلى مهلة مدة الغفوة، ثم أدخل المدة التي تريدها.

٦ حدد حفظ.

إيقاف التنبيه

حدد إيقاف. إذا تركت التنبيه يصدر صوتًا لمدة دقيقة أو حددت غفوة، فسيستوقف التنبيه طوال مهلة الغفوة، ثم يستأنف.

الصور والفيديو

التقاط صورة

١ حدد القائمة > الصور > الكاميرا.

٢ للتكبير أو التصغير أو الانتقال لأعلى أو لأسفل.

٣ اختر .

يتم حفظ الصور في القائمة > الصور > صوري.


إغلاق الكاميرا



اضغط على مفتاح الإنهاء.

تسجيل الفيديو

إلى جانب التقاط الصور باستخدام الجهاز، يمكنك أيضًا التقاط اللحظات الخاصة كمقاطع فيديو.

حدد القائمة > الصور > كاميرا الفيديو.

١ للتبديل من وضع الصورة إلى وضع الفيديو، إذا لزم الأمر، حدد  > كاميرا فيديو.

- ٢ لبدء التسجيل، حدد .
- للتكبير أو التصغير أو الانتقال لأعلى أو لأسفل.
- ٣ لإيقاف التسجيل، اختر .
- يتم حفظ مقاطع الفيديو في القائمة > الصور > الفيديو خاصتي.
- إغلاق الكاميرا**
- اضغط على مفتاح الإنهاء.

إرسال صورة أو مقطع فيديو

هل تريد مشاركة صورك ومقاطع الفيديو الخاصة بك مع الأصدقاء والعائلة؟ أرسل رسالة وسائط متعددة أو أرسل صورة باستخدام تقنية Bluetooth.

اختر القائمة > الصور.

- ١ اختر المجلد الذي يحتوي على الصورة أو الفيديو.
- ٢ انتقل إلى الصورة أو الفيديو، واختر خيارات > إرسال ثم طريقة الإرسال.

إرسال عدة صور أو مقاطع فيديو في آن واحد

- ١ اختر المجلد الذي يحتوي على الصور أو مقاطع الفيديو.
- ٢ اختر خيارات > تحديد، ثم حدد العناصر.
- ٣ اختر خيارات > إرسال المحدد ثم طريقة الإرسال.

تنظيم الملفات

يمكنك نقل الملفات والحافظات ونسخها وحذفها أو إنشاء حافظات جديدة في ذاكرة هاتفك أو على بطاقة الذاكرة. إذا قمت بتنظيم الملفات في حافظاتها الخاصة، فقد يساعدك ذلك على العثور على الملفات في المستقبل.

حدد القائمة > التطبيقات > الأسطوديو.

إنشاء حافظة جديد

في الحافظة التي تريد إنشاء حافظة فرعية بداخلها، حدد خيارات > إضافة حافظة.

نسخ أو نقل ملف إلى حافظة

انتقل إلى الملف، وحدد خيارات > نقل.

تلميح: يمكنك أيضاً تشغيل الموسيقى أو مقاطع الفيديو، أو عرض الصور في الأستوديو.

الموسيقى والصوت

مشغل الوسائط

تشغيل أغنية

قم بتشغيل الموسيقى المخزنة في ذاكرة الهاتف أو على بطاقة الذاكرة.

اختر القائمة < الموسيقى > الموسيقى الخاصة بي و كل الأغاني.

١ تحديد أغنية.

٢ اختر تشغيل.

٣ لإيقاف التشغيل مؤقتاً أو استئنافه، اضغط على مفتاح الانتقال.

التخطي إلى بداية الأغنية الحالية

انتقل إلى اليسار.

الانتقال إلى الأغنية السابقة

انتقل إلى اليسار مرتين.

الانتقال إلى الأغنية التالية

انتقل إلى اليمين.

التقديم السريع أو التراجع السريع

اضغط مع الاستمرار على مفتاح الانتقال تجاه اليمين أو اليسار.

كتم صوت مشغل الموسيقى أو إلغاء كتمه

اضغط على مفتاح ctrl.

إغلاق مشغل الموسيقى

اضغط على مفتاح الإنهاء.

ضبط مشغل الموسيقى على التشغيل في الخلفية

اختر خيارات > تشغيل في الخلفية.

إغلاق مشغل الموسيقى عند تشغيله في الخلفية

اضغط مع الاستمرار على مفتاح الإنهاء.

تشغيل فيديو

قم بتشغيل مقاطع الفيديو المخزنة في ذاكرة الهاتف أو على بطاقة الذاكرة.

اختر القائمة > الصور > الفيديو خاصتي.

١ حدد فيديو.

٢ اختر تشغيل.

٣ لإيقاف التشغيل مؤقتاً أو استئنافه، اضغط على مفتاح الانتقال.

التقديم السريع أو التراجع السريع

اضغط مع الاستمرار على مفتاح الانتقال تجاه اليمين أو اليسار.

إغلاق مشغل الوسائط

اضغط على مفتاح الإنهاء.

راديو FM

حول إذاعة FM

حدد القائمة > الموسيقى > الإذاعة.

يمكنك الاستماع إلى محطات إذاعة FM باستخدام هاتفك - كل ما عليك هو توصيل سماعة الرأس، واختيار المحطة.

للاستماع إلى الراديو، يجب توصيل سماعة رأس متوافقة بالجهاز. تعمل سماعة الرأس كهوائي.



الاستماع إلى الراديو

قم بتوصيل سماعة رأس متوافقة بهاتفك. تعمل سماعة الرأس كهوائي.

اختر القائمة > الموسيقى > الإذاعة.

تغيير مستوى الصوت
الانتقال لأعلى أو لأسفل.

إغلاق الراديو
اضغط على مفتاح الإنهاء.

ضبط الراديو كي يتم تشغيله في الخلفية
اختر خيارات > تشغيل في الخلفية.

إغلاق الراديو عند تشغيله في الخلفية
اضغط مع الاستمرار على مفتاح الإنهاء.

البحث عن محطات الإذاعة وحفظها

ابحث عن محطات الإذاعة المفضلة لديك، واحفظها، حتى يمكنك الاستماع إليها بسهولة في وقت لاحق.

اختر القائمة > الموسيقى > الإذاعة.

البحث عن المحطة التالية المتاحة
اضغط مع الاستمرار على مفتاح الانتقال إلى اليسار أو اليمين.

حفظ محطة
اختر خيارات > حفظ المحطة.

البحث عن محطات الإذاعة تلقائياً
اختر خيارات > بحث عن كل المحطات. للحصول على أفضل النتائج، قم بعملية البحث وأنت في الخارج أو بالقرب من نافذة.

التبديل إلى محطة محفوظة
انتقل إلى اليسار أو اليمين.

إعادة تسمية محطة

١ اختر خيارات > المحطات.

٢ اختر المحطة، ثم اختر خيارات > إعادة تسمية.

تلميح: للوصول إلى محطة مباشرة من قائمة المحطات المحفوظة، اضغط على المفتاح الرقمي المناظر لرقم المحطة.

تصفح الويب

حول متصفح الويب

اختر القائمة > الإنترنت.

اكتشف الأخبار وقم بزيارة مواقع الويب المفضلة. يمكنك استخدام متصفح الويب لعرض صفحات الويب على الإنترنت.

يعمل متصفح الويب على ضغط محتويات الويب وتحسينها لها تفك، بحيث يمكنك تصفح الويب بسرعة أكبر وتوفير تكاليف البيانات.

لتصفح الويب، يجب أن تكون متصلاً بالإنترنت.

لمعرفة مدى التوفر والرسوم والإرشادات، اتصل بمزود الخدمة.

يمكنك تلقي ضبط التهيئة المطلوب للتصفح في شكل رسالة تهيئة من مزود الخدمة.

تصفح الويب

حدد القائمة > الإنترنت.

عرض محفوظات التصفح أو المواقع المتميزة أو العلامات
للتبديل بين علامات التبويب المحفوظات و المتميزة و المفضلة ، انتقل يساراً أو يميناً.

الانتقال إلى موقع ويب
اكتب العنوان في شريط العنوان.

البحث على الإنترنت
اكتب كلمة البحث في حقل البحث. اختر محرك البحث الافتراضي، إذا تمت مطالبتك بذلك. قد يتعين عليك اختيار بطاقة SIM التي تستخدمها للاتصال بالإنترنت.

للعودة إلى صفحة ويب سابقة قمت بزيارتها
افتح علامة التبويب المحفوظات ، ثم اختر صفحة الويب.

تلميح: يمكنك تنزيل تطبيقات الويب من متجر Nokia. ستتم إضافة تطبيق الويب كعلامة عندما تقوم بفتحه لأول مرة. لمزيد من المعلومات، انتقل إلى www.nokia.com/support.

إضافة علامة

إذا كنت تزور نفس مواقع الويب طوال الوقت، فقم بإضافتها كعلامات، حتى يمكنك الوصول إليها بسهولة.

حدد القائمة > الإنترنت.

أثناء التصفح، حدد الخيارات > إضافة إلى المفضلة.

للانتقال إلى موقع ويب ذي علامة

افتح علامة التبويب المفضلة وحدد علامة.

احتواء صفحة الويب في شاشة الهاتف

يستطيع متصفح الويب تحسين صفحات الويب لتناسب شاشة هاتفك. بدلاً من التكبير، يتم تنظيم شاشة الويب في عمود واحد يحتوي على نصوص كبيرة يمكن قراءتها وصور.

حدد القائمة > الإنترنت.

حدد الخيارات > أدوات > عرض العمود.

للانتقال إلى أقسام صفحة الويب المختلفة بسرعة، اختر مما يلي:

انتقل إلى القسم السابق أو التالي أو صفحة الويب.

قم بتسجيل الدخول إلى صفحة الويب.

انتقل إلى القسم الرئيسي بصفحة الويب.

ابحث في صفحة الويب.

اقرأ روابط RSS الإخبارية

قد تختلف الخيارات المتاحة.

لا تتوفر طريقة العرض هذه لمواقع الويب المصممة لاستخدام المحمول.

توفير تكاليف البيانات

هل ترغب في تصفح الويب بتكاليف أقل؟ إذا لم تكن لديك خطة بيانات بسعر موحد، يمكنك تقليل جودة الصورة. ويمكنك أيضاً ملاحظة كم البيانات التي تقوم باستخدامها.

اختر القائمة > الإنترنت.

يستخدم متصفح الويب الخاص بك جودة صورة منخفضة افتراضياً. وقد تؤدي زيادة جودة الصورة إلى زيادة تكاليف مرور البيانات.

تغيير جودة الصورة

اختر الخيارات > أدوات > الضبط > جودة الصورة، ثم اختر جودة الصورة المطلوبة.

مراجعة حجم البيانات التي تم تنزيلها أو تحميلها
اختر الخيارات > أدوات > استخدام البيانات.

مسح محفوظات التصفح

حدد القائمة > الإنترنت.

افتح علامة التبويب المحفوظات، ثم حدد الخيارات > مسح المحفوظات.

مسح ملفات تعريف الارتباط المخزنة أو النص المحفوظ في نماذج الويب
حدد الخيارات > أدوات > الضبط > مسح ملفات تعريف ارتباط أو مسح التعبئة التلقائية.

حول اجتماعي

حدد القائمة > شبكة اجتماعية، وقم بتسجيل الدخول إلى خدمات المجتمعات ذات الصلة.

باستخدام تطبيق اجتماعي، يمكنك تعزيز خبرتك في التعامل مع الشبكات الاجتماعية. قد لا يتوفر التطبيق في جميع المناطق. عند تسجيل الدخول إلى خدمات الشبكة الاجتماعية، مثل Facebook أو Twitter، يمكنك القيام بما يلي:

- معرفة تحديثات الحالة الخاصة بأصدقائك
- نشر تحديث الحالة الخاص بك
- مشاركة الصور التي قمت بالتقاطها بالكاميرا في الحال

لا تتوفر إلا تلك الميزات التي تدعمها خدمة المجتمعات.

يتطلب استخدام خدمات المجتمعات دعم الشبكة. قد يتضمن ذلك نقل كميات كبيرة من البيانات وتكاليف مرور البيانات ذات الصلة. لمزيد من المعلومات حول تكاليف نقل البيانات، اتصل بمزود الخدمة.

تعد خدمات المجتمعات خدمات يقدمها الغير ولا تقدمها Nokia. تأكد من ضبط الخصوصية لخدمة المجتمعات التي تستخدمها فقد تشارك المعلومات مع مجموعة كبيرة من الأشخاص. تنطبق بنود استخدام خدمة المجتمعات على مشاركة المعلومات في هذه الخدمة. تعرف على بنود الاستخدام وأنشطة الخصوصية في هذه الشبكة.

إدارة الجهاز

تحديث برامج الجهاز باستخدام جهازك

هل تريد تحسين أداء جهازك والحصول على تحديثات التطبيق بالإضافة إلى ميزات جديدة رائعة؟ تحديث البرامج بانتظام لتحقيق أقصى استفادة من الجهاز. تستطيع أيضاً ضبط جهازك للبحث عن التحديثات تلقائياً.

تحذير:



إذا قمت ب تثبيت تحديث برنامج، فلا يمكنك استخدام الجهاز حتى تعمل مكالمات طوارئ حتى يتم انتهاء التثبيت وإعادة تشغيل الجهاز.

قد يؤدي استخدام الخدمات أو تنزيل محتوى إلى نقل كميات كبيرة من البيانات مما قد يؤدي إلى تضمين تكاليف نقل البيانات.

يمكنك تحديث البرامج الخاصة بك فقط عند استخدام بطاقة SIM الموجودة في حامل بطاقة SIM الداخلي.

قبل بدء التحديث، قم بتوصيل جهاز الشحن أو تأكد من أن بطارية الجهاز مشحونة على نحو كاف. اختر القائمة > الضبط.



١ اختر الجهاز > تحديثات الجهاز.

٢ لعرض إصدار البرنامج المستخدم حاليًا والتحقق مما إذا كانت التحديثات متوفرة، حدد تفاصيل البرنامج الحالي.

٣ لتنزيل تحديث أحد البرامج وتثبيته، حدد تنزيل برامج الجهاز. اتبع التعليمات المعروضة.

٤ إذا تم إلغاء التثبيت بعد التنزيل، فحدد تثبيت تحديث البرنامج.

قد يستغرق تحديث البرامج عدة دقائق. في حالة ظهور مشاكل في التثبيت، اتصل بمزود الخدمة.

التحقق من تحديثات البرامج تلقائيًا

حدد تحديث البرامج آليًا، وحدد عدد مرات التحقق من تحديثات البرامج الجديدة.

قد يقوم مزود الخدمة الخاص بك بإرسال تحديثات برامج الجهاز عبر الأثير مباشرة إلى جهازك.

للحصول على مزيد من المعلومات حول خدمة الشبكة هذه، اتصل بمزود الخدمة الخاص بك.

تحديث برامج الهاتف باستخدام جهاز الكمبيوتر

يمكنك استخدام تطبيق جهاز الكمبيوتر Nokia Suite لتحديث برامج هاتفك. يلزمك جهاز كمبيوتر متوافق واتصال إنترنت عالي السرعة وكبل USB متوافق لتوصيل هاتفك بجهاز الكمبيوتر.

للحصول على مزيد من المعلومات وتنزيل التطبيق Nokia Suite، انتقل إلى الموقع www.nokia.com/support.

استعادة الضبط الأصلي

إذا لم يعمل جهازك بشكل صحيح، فيمكنك إعادة الضبط إلى القيم الأساسية.

١ إنهاء كل المكالمات والاتصالات.

٢ حدد القائمة < الضبط وضبط المصنع > الضبط فقط.

٣ أدخل رمز الحماية.

لن يؤثر ذلك على المستندات أو الملفات التي تم تخزينها على جهازك.

بعد استعادة الضبط الأصلي، يتوقف جهازك عن التشغيل ثم يعمل مرة أخرى. ربما يستغرق ذلك مدة أطول من المعتاد.

نسخ الصور والمحتويات الأخرى احتياطيًا إلى بطاقة ذاكرة

هل ترغب في التأكد من أنك لن تفقد أي ملفات مهمة؟ يمكنك نسخ ذاكرة جهازك احتياطيًا إلى بطاقة ذاكرة متوافقة.

حدد القائمة < الضبط > تزامن ونسخ احتياطي.

حدد إنشاء نسخة.

استعادة نسخة احتياطية

حدد استعادة نسخة.

حماية البيئة

ترشيد الطاقة

لن تحتاج إلى شحن البطارية كثيرًا إذا اتبعت ما يلي:

- أغلق التطبيقات واتصالات البيانات، مثل اتصال Bluetooth. عند عدم استخدامها.
- إلغاء تنشيط الأصوات غير الضرورية، مثل نغمات المفاتيح.

إعادة التدوير



عند انتهاء العمر الافتراضي للهاتف، يمكن استعادة كل المواد الخاصة به كمواد ومصدر طاقة. لضمان التخلص من النفايات وإعادة الاستخدام بطريقة صحيحة، تتعاون Nokia مع شركائها من خلال برنامج يطلق عليه "نحن: نعيد التدوير". للحصول على معلومات حول كيفية إعادة تدوير منتجات Nokia القديمة ومعرفة أماكن تجميعها، انتقل إلى الموقع www.nokia.com/werecycle. أو اتصل بمركز Nokia Care.

قم بإعادة تدوير العبوات وأدلة المستخدم وفقًا للوائح إعادة التدوير المحلية.



يذكرك رمز حاوية النفايات ذات العجلات المرسوم عليها خطان متقاطعان الموجود على المنتج أو البطارية أو المطبوعات أو مواد التعبئة بأن جميع المنتجات الكهربائية والإلكترونية والبطاريات والمراكم يجب أن يتم تجميعها كمجموعات منفصلة عند انتهاء عمرها الافتراضي. يسري تطبيق هذا الأمر في دول الاتحاد الأوروبي. يجب عدم التخلص من هذه المنتجات في حاوية نفايات محلية غير مصنفة. للحصول على مزيد من المعلومات حول السمات البيئية الخاصة بالهاتف، انتقل إلى www.nokia.com/ecoprofile.

معلومات المنتج والسلامة

خدمات الشبكة والتكاليف

الجهاز معتمد للاستخدام على شبكات شبكات GSM (E) 900 و 1800 ميجاهرتز . لاستخدام الجهاز، يجب الاشتراك مع مزود خدمة. يتطلب استخدام خدمات الشبكة وتنزيل محتوى على جهازك اتصال شبكة، وقد يؤدي إلى حساب تكاليف حركة البيانات. وتتطلب بعض ميزات المنتج دعمًا من الشبكة، وقد تحتاج إلى الاتصال بها.

العناية بالجهاز

تعامل مع الجهاز والبطارية وجهاز الشحن والملحقات بعناية. وتساعدك الاقتراحات المذكورة بالأسفل على الوفاء بشروط الضمان.

- حافظ على بقاء الهاتف جافًا، إن الأمطار والرطوبة وجميع أنواع السوائل أو البلل تحتوي على معادن تسبب تآكل الدوائر الإلكترونية. في حال تعرض الجهاز للبلل، قم بإزالة البطارية ودع الجهاز حتى يجف تمامًا.
- حافظ على بقاء الجهاز بعيدًا عن مناطق مغبرة أو متسخة. فقد يؤدي تحريك الأجزاء المتحركة والمكونات الإلكترونية إلى تلفها.
- لا تحفظ الجهاز في درجات حرارة عالية. إن درجات الحرارة العالية قد تقصر من عمر الجهاز، وتلف البطارية وتشوه بعض أنواع البلاستيك أو تعمل على إزالتها.
- لا تضع الجهاز في الأماكن شديدة البرودة. عندما يعود الجهاز إلى درجة الحرارة العادية، قد تتكون رطوبة داخل الجهاز مما قد يسبب تلفًا بالدوائر الإلكترونية.
- افتح الجهاز وفقًا للتعليمات المفصلة في دليل المستخدم فقط.
- قد تؤدي التعديلات غير المرخص بها إلى تلف الجهاز وانتهاك تعليمات استخدام الأجهزة اللاسلكية.
- لا تُسقط الجهاز أو تدق عليه أو تهزه. المعاملة الخشنة قد تكسر ألواح الدوائر الداخلية والميكانيكية.
- استخدم فقط قطعة قماش ناعمة ونظيفة وجافة لتنظيف سطح الجهاز.
- لا تُطلى الجهاز. الطلاء قد يعوق الأجزاء المتحركة ويمنع التشغيل الاعتيادي.
- قم بإيقاف تشغيل الجهاز وإخراج البطارية من وقت إلى آخر للوصول إلى أداء مثالي.
- احفظ هاتفك بعيدًا عن الأجزاء أو المجالات المغناطيسية.
- للمحافظة على أمان بياناتك الهامة، قم بتخزينها في مكانين منفصلين على الأقل، مثل الجهاز أو بطاقة الذاكرة أو جهاز الكمبيوتر أو قم بتدوين المعلومات الهامة.

إعادة التدوير

عليك دائمًا أن تعيد المنتجات الإلكترونية والبطاريات ومواد التعبئة والتغليف المستعملة إلى نقاط التجميع المخصصة لذلك. ومن ثم يساعدك هذا الأمر على منع التخلص غير المسؤول من النفايات، بالإضافة إلى أنه يعزز من إعادة تدوير المواد. راجع كيفية تدوير منتجات Nokia من خلال الموقع www.nokia.com/recycling.

معلومات حول إدارة الحقوق الرقمية

عند استخدام هذا الجهاز، عليك مراعاة كافة القوانين، واحترام التقاليد المحلية وكذا خصوصية الآخرين وحقوقهم الشرعية، بما في ذلك حقوق الطبع والنشر. قد تمنعك حقوق النشر والطبع من نسخ الصور والموسيقى والمحتويات الأخرى أو تعديلها أو نقلها.

قد يستخدم مالكو المحتوى أنواعاً مختلفة من تقنيات إدارة الحقوق الرقمية (DRM) لحماية حقوق الملكية الفكرية الخاصة بهم، بما في ذلك حقوق النشر والطبع. يستخدم هذا الجهاز أنواعاً مختلفة من برامج إدارة الحقوق الرقمية للوصول إلى محتوى إدارة الحقوق الرقمية المحمي. وباستخدام هذا الجهاز، يمكنك الوصول إلى المحتوى المحمي باستخدام WMDRM 10 وOMA DRM 1.0. وإذا لم يتمكن أحد برامج إدارة الحقوق الرقمية من حماية المحتوى، فقد يطلب مالكو المحتوى بإلغاء قدرة برنامج إدارة الحقوق الرقمية هذا على الوصول إلى محتوى إدارة الحقوق الرقمية المحمي الجديد. وقد يؤدي الإلغاء إلى منع تجديد محتوى إدارة الحقوق الرقمية المحمي هذا الموجود في جهازك. ويؤثر إلغاء برنامج إدارة الحقوق الرقمية هذا على استخدام المحتوى المحمي باستخدام أنواع أخرى من إدارة الحقوق الرقمية أو استخدام محتوى إدارة الحقوق الرقمية غير المحمي.

يأتي محتوى إدارة الحقوق الرقمية (DRM) المحمي مصحوباً بترخيص مرتبط يحدد حقوقك في استخدام المحتوى.

إذا كان جهازك يحتوي على محتوى WMDRM محمي، فسيتم فقد كل من التراخيص والمحتوى في حالة تهيئة ذاكرة الجهاز. قد تفقد أيضاً التراخيص والمحتوى في حالة تلف الملفات الموجودة على جهازك. قد يؤدي فقد مفاتيح التشغيل أو المحتوى إلى تحديد قدرتك على استخدام نفس المحتوى على جهازك مرة أخرى. لمزيد من المعلومات، اتصل بمزود الخدمة.

البطاريات وأجهزة الشحن

معلومات البطارية وجهاز الشحن

تم إعداد هذا الجهاز للاستخدام مع بطارية BL-5J قابلة لإعادة الشحن. قد تطرح Nokia طرزاً إضافية للبطاريات مخصصة لهذا الهاتف. استخدم دوماً بطاريات Nokia الأصلية.

هذا الجهاز مخصص للاستخدام عند إمداده بالطاقة من أجهزة الشحن التالية: AC-11. قد يختلف رقم طراز جهاز الشحن من Nokia تبعاً لنوع القابس، يتم تحديد بدائل القابس بواسطة E أو X أو AR أو U أو A أو C أو K أو B.

يمكن شحن البطارية وتفرغها مئات المرات، ولكنها تستهلك في نهاية الأمر. عندما يقل زمن التشغيل (زمن التحدث مع زمن الانتظار) بشكل ملحوظ عن المقدار العادي، فقد حان الوقت لشراء بطارية جديدة.

سلامة البطارية

قم دائماً بإغلاق الجهاز وقطع توصيل الشاحن قبل إزالة البطارية. عند فصل جهاز الشحن أو أي ملحق، أمسك بالقابس - وليس السلك - واسحبه.

حينما لا يكون جهاز الشحن قيد الاستخدام، أفصله عن التيار الكهربائي وعن الجهاز. لا تترك البطارية المشحونة بالكامل متصلة بجهاز الشحن؛ حيث إن الشحن الزائد قد يقصر من عمر البطارية. إذا تُركت بطارية كاملة الشحن دون استخدامها، فستفقد شحناتها تلقائياً بمرور الوقت.

قم دائماً بحفظ البطارية عند درجة حرارة بين ١٥ درجة مئوية و٢٥ درجة مئوية (٥٩ درجة فهرنهايت و٧٧ درجة فهرنهايت). تقلل درجات الحرارة المرتفعة من قدرة البطارية وعمرها. قد لا يعمل الجهاز لفترة مؤقتة إذا كانت البطارية ساخنة أو باردة.

قد يحدث تقصير في الدائرة دون قصد عندما يحدث تلامس بين الأشرطة المعدنية الموجودة على البطارية؛ على سبيل المثال، عندما تحمل بطارية احتياطية داخل جيبك أو حافلتك. قد يؤدي حدوث تقصير في الدائرة إلى تلف البطارية أو تلف الجسم الموصل.

لا تتخلص من البطاريات بالقائنها في النار؛ حيث إنها قد تنفجر. قم بالتخلص من البطاريات وفقاً للقواعد المحلية. قم بإعادة تدوير البطاريات متى أمكن. لا تتخلص من البطاريات كنفايات منزلية.

لا تقم بتفكيك الخلايا أو البطاريات أو تقطعها أو تفتحها أو تسحقها أو تثنيها أو تتلفها أو تنقيها أو تمزقها. في حالة حدوث تسرب لوسائل البطارية، لا تدع السائل يلامس جلدك أو عينيك. وإذا حدث ذلك، اغسل المناطق التي تعرضت للتسرب بالماء في الحال أو قم باستشارة الطبيب.


لا تقم بإدخال تعديلات على البطارية أو إعادة تصنيعها أو تحاول إدراج عناصر دخيلة بها، ولا تقم بغمرها أو تعريضها للماء أو لسوائل أخرى. قد تنفجر البطاريات أيضًا في حالة تلفها.

استخدم البطارية وجهاز الشحن للأغراض المقصودة فقط. فقد يؤدي الاستخدام غير الصحيح أو استخدام بطاريات غير معتمدة أو أجهزة شحن غير متوافقة إلى حدوث حريق أو انفجار أو غير ذلك من المخاطر، وقد يبطل أية موافقة أو ضمان. إذا كنت تعتقد أن البطارية أو جهاز الشحن قد تلف، فقم باصطحابه إلى أحد مراكز الخدمة لفحصه قبل مواصلة استخدامه. لا تستخدم أبدًا أية بطارية أو جهاز شحن تالف. استخدم أجهزة الشحن داخليًا فقط.

معلومات السلامة الإضافية

إجراء مكالمات طوارئ

- ١ تأكد من تشغيل الجهاز.
- ٢ وتأكد من وجود إشارة شبكة كافية. قد تحتاج إلى القيام بالخطوات التالية:
 - قم بتركيب بطاقة SIM.
 - قم بإلغاء تنشيط قيد المكالمات التي قمت بتشغيلها على جهازك، مثل حظر المكالمات أو الاتصال الثابت أو مجموعة المستخدمين المغلقة.
 - تأكد من عدم تنشيط وضع الطيران.
- ٣ اضغط على مفتاح الإنهاء بشكل متكرر، حتى يتم عرض الشاشة الرئيسية.
- ٤ أدخل رقم الطوارئ الرسمي لمنطقتك الحالية. حيث إن أرقام مكالمات الطوارئ تختلف من منطقة إلى أخرى.
- ٥ اضغط على مفتاح الاتصال.
- ٦ قم بتقديم المعلومات المطلوبة بأكبر دقة ممكنة. لا تنه المكالمة حتى يُطلب منك ذلك.

 **هام:** إذا كان هاتفك يدعم مكالمات الإنترنت، فقم بتنشيط كل من مكالمات الهاتف الخلوي والإنترنت. وقد يحاول الجهاز إجراء مكالمات طوارئ عبر كل من الشبكات الخلوية ومزود خدمة مكالمات الإنترنت. لا يمكن ضمان الاتصالات في جميع الأحوال. لذا لا تعتمد كليًا على أي جهاز لاسلكي في الاتصالات الضرورية مثل حالات الطوارئ الطبية.

الأطفال الصغار

تذكر أن هاتفك وملحقاته ليست دمي. وقد تحتوي الهاتف وملحقاته على أجزاء صغيرة. لذا احفظها بعيدًا عن متناول الأطفال.

الأجهزة الطبية

إن عمل أي جهاز إرسال لاسلكي، بما في ذلك الهواتف اللاسلكية، قد يتداخل مع وظيفة المعدات الطبية ذات الحماية غير الكافية. فاستشر طبيب أو مُصنّع الجهاز الطبي لتحديد ما إذا كانت تلك المعدات محمية بشكل كافٍ من التعرض لطاقة التردد اللاسلكي الخارجية.

الأجهزة الطبية المزروعة

توصي الشركات المنتجة للأجهزة الطبية بضرورة الاحتفاظ بمسافة فاصلة تبلغ ١٥,٣ سنتيمترًا (٦ بوصات) بين الجهاز اللاسلكي والجهاز الطبي المزروع، مثل: جهاز تنظيم ضربات القلب أو جهاز القلب المزروع لتفادي أي تشويش محتمل مع الجهاز الطبي. ينبغي على الأشخاص الذين لديهم هذه الأجهزة اتباع الإرشادات التالية:

- احتفظ بالجهاز اللاسلكي بعيدًا دومًا عن الأجهزة الطبية بمسافة لا تقل عن ١٥,٣ سنتيمتر (٦ بوصات).
- لا تحمل الجهاز اللاسلكي في الجيب الأمامي للصدر.
- ضع الجهاز اللاسلكي على الأذن المقابلة للجهاز الطبي.
- قم بإغلاق الهاتف في حال وجود أي سبب يدعو للشك في حدوث تشويش.
- اتبع إرشادات المُصنّع للجهاز الطبي المزروع.

في حالة وجود أي استفسارات بشأن استخدام الجهاز اللاسلكي مع جهاز طبي مزروع، فيرجى استشارة مسئول الرعاية الطبية الخاص بك.

السمع



تحذير:

إن استخدام سماعة الرأس قد يؤثر سلبًا على قدرة الاستماع إلى الأصوات في الخارج. لا تستخدم سماعة الرأس في حال إمكانية تعرض سلامتك للخطر.

قد تتداخل بعض الأجهزة اللاسلكية مع بعض أجهزة السمع.

النيكل

إن سطح الهاتف خالٍ من النيكل.

حماية الجهاز من المحتوى الضار

قد يتعرض جهازك للفيروسات وغيرها من المحتويات الضارة الأخرى. عليك اتباع الإجراءات الوقائية التالية:

- احترس عند فتح الرسائل. قد تحتوي الرسائل على برامج ضارة أو تلحق أضرارًا بطريقة أخرى بالجهاز أو بجهاز الكمبيوتر.
- احترس عند الموافقة على طلبات الاتصال أو تصفح الإنترنت أو تنزيل المحتوى. لا تقبل اتصالات Bluetooth من أية مصادر لا تثق بها.
- قم بتنصيب واستخدام الخدمات والبرامج التي توفرها مصادر تثق بها والتي توفر أمانًا وحماية كافيين فقط.
- قم بتنصيب برامج مكافحة الفيروسات وبرامج الحماية الأخرى على الجهاز وأي جهاز كمبيوتر متصل. استخدم تطبيقًا واحدًا فقط لمكافحة الفيروسات في المرة الواحدة. فقد يؤثر استخدام أكثر من تطبيق على أداء الجهاز و/أو جهاز الكمبيوتر وتشغيله.
- عند الدخول إلى علامات وروابط مثبتة مسبقًا لمواقع إنترنت خاصة بأطراف أخرى، فابتع الإجراءات الوقائية المناسبة. ولا تفر Nokia هذه المواقع أو تتحمل أي مسئولية تجاهها.

بيئة التشغيل

يفي هذا الهاتف بإرشادات التعرض للتردد اللاسلكي عند استخدامه في وضع الاستعمال العادي على الأذن، أو عند وضعه على الأقل على مسافة ١.٥ سم (٥/٨ بوصة) من الجسم. يجب ألا تحتوي أي شحنة حمل أو مشبك بالحرز أو حامل يتم تشغيله وهو على الجسم على أي معدن، وينبغي وضع الهاتف على المسافة المذكورة أعلاه من الجسم.

يلزم توفر إمكانية اتصال عالية الجودة بالشبكة لتتوافر إمكانية إرسال ملفات البيانات أو الرسائل. قد يتم تأجيل عملية إرسال ملفات البيانات أو الرسائل حتى يكون الاتصال متوفرًا. اتبع إرشادات المسافة الفاصلة عن الجسم حتى الإنتهاء من عملية الإرسال.

السيارات

قد تؤثر الإشارات اللاسلكية على النظم الإلكترونية التي تم تركيبها بطريقة غير صحيحة أو غير المحمية بصورة غير كافية الموجودة في السيارات، مثل النظام الإلكتروني لحقن الوقود، ونظام الفرامل الإلكترونية المانع للانغلاق، ونظام التحكم الإلكتروني في السرعة، ونظم الوسائد الهوائية. لمزيد من المعلومات، راجع الأمر مع مُصنّع السيارة أو المعدة الخاصة بها.

يجب تركيب الجهاز في السيارة بواسطة الأشخاص المؤهلين فقط. التركيب الخاطئ أو الصيانة الخاطئة قد تكون مصدرًا للخطورة وربما تبطل سريان الضمان الخاص بهاتفك. تأكد بانتظام أن جميع أجهزة الهاتف اللاسلكي في سيارتك مركبة بصورة صحيحة وتعمل جيدًا. لا تخزن أو تحمل السوائل القابلة للاشتعال أو الغازات أو المواد القابلة للانفجار في نفس المكان الذي يوجد فيه الهاتف أو أجزأؤه أو ملحقاته. تذكر أن الوسائد تنفج بقوة كبيرة. لا تضع جهازك أو الملحقات الخاصة به في منطقة انفراج الوسادة الهوائية.

أماكن قابلة للانفجار

أغلق هاتفك في أي منطقة ذات مواد قابلة للانفجار، على سبيل المثال، بالقرب من مضخات الغاز في محطات الخدمة. يمكن أن تتسبب شرارة في مثل هذه المناطق في حدوث انفجار أو حريق قد يؤدي إلى الإصابة بجراح أو حتى إلى الوفاة. التزم بالتعليمات داخل محطات خدمة الوقود، ومناطق تخزين الوقود وتوزيعه، ومصانع الكيماويات أو المناطق التي تجري فيها عمليات التفجير. إن المناطق القابلة للانفجار كثيرًا ما تكون مبنية بوضوح ولكن ليس دائمًا. ويتضمن ذلك المناطق التي يُنصح فيها بإيقاف تشغيل محرك سيارتك، وفي الأماكن السفلية في الزوارق، ومرافق نقل أو تخزين المواد الكيماوية، وفي المناطق التي يحتوي هواؤها على كيماويات أو جزيئات كالجبوب أو الغبار أو مساحيق المعادن. ينبغي التحقق من مُصنعي المركبات الذين يستخدمون غازات بتروولية مسالكة (مثل البروبان أو البوتان) لتحديد إمكانية استخدام هذا الجهاز بأمان في المناطق الموجودة بها هذا الجهاز.

معلومات الشهادة (SAR)

يفي جهاز المحمول هذا بإرشادات التعرض للموجات اللاسلكية.

هاتفك المحمول هو جهاز إرسال واستقبال لاسلكي، وهو مصمم بحيث لا يتجاوز مستوى التعرض للموجات اللاسلكية الموصى به من قِبل الإرشادات الدولية. تم تطوير تلك الإرشادات من قبل المؤسسة العلمية المستقلة ICNIRP وتتضمن حيز أمان يضمن سلامة جميع الأشخاص بغض النظر عن الأعمار أو صحة الأشخاص.

تستخدم إرشادات التعرض للهواتف النقالة وحدة قياس تسمى قيمة الاستيعاب المحددة أو Specific Absorption Rate (SAR) أو الحد الأقصى لـ SAR كما تم تحديده من قِبل الإرشادات الدولية ICNIRP هو ٢,٠ واط/كجم بمعدل متوسط أعلى من ١٠ جرام من نسيج الجسم. يتم إجراء اختبارات SAR باستخدام أوضاع التشغيل القياسية في حالة إرسال الجهاز بأقصى مستوى طاقة مصدق عليه في جميع نطاقات التردد المختبرة. يمكن أن يكون مستوى SAR الحقيقي للجهاز أقل من قيمة الحد الأقصى وذلك لأن الجهاز مصمم لاستخدام الطاقة المطلوبة فقط للاتصال بالشبكة. ويتغير هذا المقدار طبقًا لعدة عوامل مثل مدى قربك من محطة الشبكة الرئيسية.

وأعلى قيمة لـ SAR نصت عليها إرشادات ICNIRP لاستخدام الجهاز على الأذن هي ٠,٨٩ وات/كجم.

وقد يؤدي استخدام ملحقات الهاتف إلى الحصول على قيم SAR مختلفة. قد تتغير قيم SAR بناءً على متطلبات التقرير والاختبار الوطنية وموجة الشبكة. ويمكن الحصول على معلومات إضافية عن قيم SAR في القسم الخاص بمعلومات المنتجات على موقع الويب www.nokia.com.

حقوق النشر والطبع وإشعارات أخرى

إعلان المطابقة

CE 0434

CE 0168

تنتقل Nokia الآن بين الجهات المصنّعة بالاتحاد الأوروبي، وقد تم اعتماد هذا المنتج على أنه متوافق مع القوانين المنظمة للاتحاد الأوروبي، من كافة الجهات المصنّعة. قد تظهر إحدى علامات السلامة الأوروبية CE على المنتج أثناء هذه الفترة الانتقالية.

بموجب هذه الوثيقة، تعلن شركة NOKIA CORPORATION أن المنتج RM-761 هذا متوافق مع متطلبات توجيه المجلس الأوروبي 1999/5/EC الأساسية وشروطه الأخرى المتعلقة بالمنتج. يمكن العثور على نسخة من إعلان المطابقة على الموقع <http://www.nokia.com/global/declaration>.

© 2011 Nokia جميع الحقوق محفوظة.

Nokia وNavi Nokia Connecting People هي علامات تجارية أو علامات تجارية مسجلة لشركة Nokia Corporation. تعد Nokia tune علامة صوتية خاصة بشركة Nokia Corporation. كما أن أسماء المنتجات والشركات الأخرى الوارد ذكرها في هذا الدليل قد تكون علامات تجارية أو أسماء تجارية للشركات المالكة لها.

يحظر إعادة نسخ أو نقل أو توزيع أو تخزين جزء من أو كل محتويات هذه الوثيقة بأي شكل من الأشكال دون إذن خطي مسبق من Nokia. تنتهج Nokia سياسة تطوير مستمرة. وتحفظ Nokia بالحق في إجراء تغييرات وإدخال تحسينات على أي من منتجاتها المبينة في هذه الوثيقة دون إشعار سابق.



.Includes RSA BSAFE cryptographic or security protocol software from RSA Security



.Oracle and Java are registered trademarks of Oracle and/or its affiliates

هذا المنتج مرخص طبقاً لـ MPEG-4 Visual Patent Portfolio License (i) للاستخدام الشخصي غير التجاري للمعلومات المشفرة بالتوافق مع معيار MPEG-4 Visual Patent Portfolio License (ii) للاستخدام بالتوافق مع فيديو MPEG-4 الموفر بواسطة مزود فيديو مرخص. لا يتم منح ترخيص أو إشعار إليه لأي استخدام آخر. المعلومات الإضافية بما فيها تلك المتعلقة بالترويج أو الاستخدامات الداخلية والتجارية يمكن الحصول عليها من MPEG LA. انظر <http://www.mpegla.com>.

إلى الحد الأقصى الذي تسمح به القوانين المعمول بها، لا تعد Nokia بأي حال من الأحوال أو أيّ من مرخصيها مسؤولة عن أي فقدان للبيانات أو الدخل أو أي أضرار خاصة أو عرضية أو تيعية أو غير مباشرة مهما كان سبب تلك الأضرار أو الخسارة.

يتم تقديم محتويات هذه الوثيقة "بحالتها الراهنة". وباستثناء ما يقتضيه القانون الساري المفعول، فإنه لن تقدم ضمانات من أي نوع، سواء كانت صريحة أو ضمنية، بما في ذلك على سبيل المثال لا الحصر، الضمانات الضمنية للرواج والصلاحية لغرض معين، فيما يتعلق بدقة أو موثوقية أو محتويات هذه الوثيقة. تحتفظ Nokia بالحق في مراجعة هذه الوثيقة أو سحبها في أي وقت دون إشعار مسبق.

إن توفر منتجات وميزات وتطبيقات وخدمات يختلف باختلاف المنطقة. للحصول على مزيد من المعلومات، اتصل بوكيل Nokia أو مزود الخدمة. قد يحتوي هذا الجهاز على سلع أو تقنيات أو برامج تخضع لقوانين وتنظيمات التصدير من الولايات المتحدة أو البلدان الأخرى. يمنع إجراء أي تحويل يتعارض مع القانون.

ولا تقدم Nokia أية ضمانات أو تتحمل أية مسؤولية فيما يتعلق بطريقة العمل أو المحتوى أو دعم المستخدم النهائي لتطبيقات الأطراف الأخرى المقدمة مع الجهاز. وباستخدام التطبيقات، فإنك تقر بتقديم الطلبات كما هي. ولا تقدم Nokia أية إقرارات أو ضمانات أو تتحمل أية مسؤولية فيما يتعلق بطريقة العمل أو المحتوى أو دعم المستخدم النهائي لتطبيقات الأطراف الأخرى المقدمة مع الجهاز.