

Manuale d'uso

Auricolare stereo Bluetooth Nokia BH-121

NOKIA

Manuale d'uso

Auricolare stereo Bluetooth Nokia BH-121

Indice

Informazioni sull'auricolare	3
Tasti e componenti	4
Caricare l'auricolare	5
Accendere l'auricolare	6
Associare e connettere l'auricolare utilizzando NFC	7
Informazioni sulla connettività Bluetooth	8
Associare e connettere l'auricolare utilizzando il Bluetooth	9
Effettuare e ricevere chiamate	10
Gestire le chiamate da 2 telefoni	11
Regolare il volume	12
Ascoltare musica	13
Ripristinare l'auricolare	14
Ripristinare le impostazioni originali	15
Risoluzione dei problemi e supporto	16
Informazioni sul prodotto e sulla sicurezza	17
Copyright e altre comunicazioni	18

Informazioni sull'auricolare

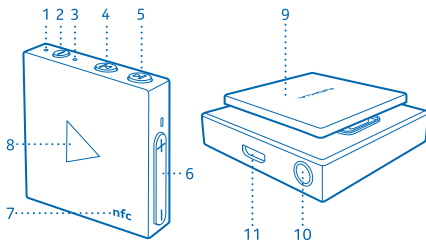
Con l'auricolare stereo Bluetooth Nokia BH-121, è possibile trasformare le cuffie in un auricolare senza fili. Basta associare i dispositivi e inserire le cuffie.

Se si dispone di 2 telefoni, è possibile collegarli entrambi contemporaneamente all'auricolare. Le cuffie interne con blocco rumore offrono un suono chiaro e potente. Grazie alle 3 diverse dimensioni dei microauricolari disponibili, è possibile trovare la misura desiderata.

Tasti e componenti

Informazioni sull'auricolare.

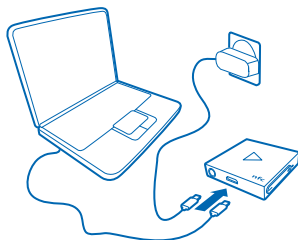
- 1 Indicatore luminoso della batteria
- 2 Tasto di accensione e spegnimento
- 3 Indicatore luminoso Bluetooth
- 4 Tasto di riavvolgimento ◀◀
- 5 Tasto di avanzamento rapido ▶▶
- 6 Tasti del volume
- 7 Area NFC
- 8 Tasto multifunzione ▶
- 9 Clip per trasporto
- 10 Connettore audio (3,5 mm)
- 11 Connettore del caricabatterie



La superficie di questo prodotto non contiene nichel.

Alcuni degli accessori menzionati in questo manuale d'uso, come caricabatterie, auricolari o cavo dati, potrebbero essere venduti separatamente.

Caricare l'auricolare



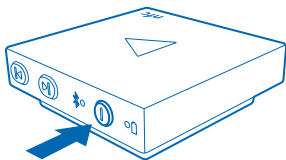
Prima di utilizzare l'auricolare, è necessario caricare la batteria.

1. Collegare un caricabatterie compatibile alla presa a muro oppure collegare l'auricolare a un computer compatibile tramite cavo USB.
2. Collegare l'estremità micro-USB del cavo al connettore del caricabatterie sull'auricolare. Quando la batteria è completamente carica, l'indicatore luminoso rosso della batteria diventa verde.
3. Scollegare il caricabatterie dall'auricolare e dalla presa a muro.

Quando si scollega il cavo di un caricabatterie, afferrare e tirare la spina, non il cavo.

Accendere l'auricolare

Accendere l'auricolare per verificare lo stato della batteria.



Tenere premuto il tasto di accensione/spegnimento per 2 secondi. Se la batteria è carica, l'indicatore luminoso lampeggia una volta in verde. Se l'indicatore luminoso lampeggia rapidamente in rosso, caricare la batteria.

L'auricolare si connette automaticamente all'ultimo dispositivo connesso. Se l'auricolare non è mai stato associato a un dispositivo o se sono state annullate le associazioni precedenti, viene attivata la modalità di associazione.

Se l'auricolare non viene connesso entro 30 minuti, si spegne.

Spegnimento dell'auricolare

Tenere premuto il tasto di accensione/spegnimento per 2 secondi. L'auricolare chiude tutte le connessioni e si spegne.

Associare e connettere l'auricolare utilizzando NFC

Se il telefono supporta NFC (Near Field Communication) è facile associare l'auricolare.

È possibile associare l'auricolare a massimo 8 dispositivi.

Toccare l'area NFC del telefono e dell'auricolare contemporaneamente. Se l'auricolare è spento, si accende prima dell'associazione.



Per riconnettersi a un dispositivo associato in precedenza, toccare le aree NFC contemporaneamente. È possibile connettersi contemporaneamente a massimo 2 dispositivi.

Informazioni sulla connettività Bluetooth

È possibile utilizzare Bluetooth per creare una connessione wireless ad altri dispositivi compatibili, come i telefoni cellulari.

Non è necessario che i dispositivi si trovino uno di fronte all'altro, ma devono trovarsi a una distanza massima di 10 metri l'uno dall'altro. La connessione può essere soggetta a interferenze dovute a ostacoli quali muri o altri dispositivi elettronici.

Questo dispositivo è conforme alla specifica Bluetooth 3.0 che supporta i profili seguenti: vivavoce (1.6), auricolare (1.2), distribuzione audio avanzata (1.2) e controllo remoto audio/video (1.4). Rivolgersi ai produttori degli altri dispositivi per accertarne la compatibilità con questo dispositivo.

Associare e connettere l'auricolare utilizzando il Bluetooth

Prima di utilizzare l'auricolare, è necessario associarlo e connetterlo con un dispositivo compatibile. È possibile associare l'auricolare con 8 dispositivi.


Accertarsi che l'auricolare sia acceso.

1. Per accedere alla modalità di associazione, tenere premuto il tasto di accensione per 2 secondi. L'indicatore luminoso del Bluetooth lampeggia velocemente.
2. Attivare la funzione Bluetooth sul telefono ed effettuare la ricerca dei dispositivi Bluetooth.
3. Selezionare l'auricolare dall'elenco per associarlo al telefono.
4. Se necessario, digitare il codice di protezione **0000**.

Quando l'auricolare è connesso, l'indicatore luminoso del Bluetooth lampeggia lentamente.

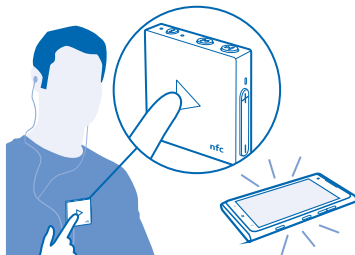
Alla successiva accensione dell'auricolare, questo si conatterà automaticamente all'ultimo dispositivo connesso.

Se la connessione viene persa, l'indicatore luminoso del Bluetooth lampeggia due volte ripetutamente.

-  **Suggerimento:** Quando l'auricolare è connesso a un dispositivo, è possibile associarlo ad altri dispositivi. Per tornare alla modalità di associazione, tenere premuto il tasto di accensione per 5 secondi.

Effettuare e ricevere chiamate

È possibile utilizzare l'auricolare in diversi modi per gestire le chiamate.



Accertarsi che l'auricolare sia acceso.

1. Per effettuare una chiamata, utilizzare il telefono.
2. Per rispondere o terminare una chiamata, premere ►.

★ **Suggerimento:** Se l'auricolare è spento e si riceve una chiamata sull'ultimo telefono connesso all'auricolare, è sufficiente accendere l'auricolare per rispondere alla chiamata.

3. Per rifiutare una chiamata in entrata, premere ► due volte.
4. Per effettuare una chiamata usando la funzione di riconoscimento vocale, premere ► per 2 secondi.

Il riconoscimento vocale è disponibile solo quando non si sta effettuando una chiamata. Non tutti i telefoni supportano questa funzionalità con un auricolare.

Gestire le chiamate da 2 telefoni

Verificare che entrambi i telefoni siano collegati all'auricolare. Entrambi i telefoni devono supportare il profilo vivavoce Bluetooth.

Per attivare la funzione multipoint, premere ► e il tasto volume su per 2 secondi. Per disattivare la funzione multipoint, premere ► e il tasto volume giù per 2 secondi.

1. Per rispondere a una chiamata in attesa e terminare la chiamata attiva, premere ►.
2. Per rispondere o passare a un avviso di chiamata e mettere in attesa la chiamata attiva, tenere premuto ► per 2 secondi.
3. Per terminare la chiamata attiva e attivare la chiamata in attesa, premere ►.
4. Per rifiutare una chiamata in attesa, premere due volte ►.

 **Suggerimento:** Se l'avviso di chiamata è disponibile sul telefono, è possibile gestire 2 chiamate da un solo telefono contemporaneamente. L'avviso di chiamata è un servizio di rete.

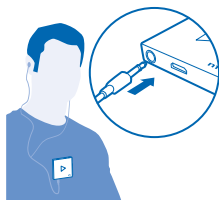
Regolare il volume

Se necessario, regolare il volume nel modo desiderato.

Premere i tasti del volume verso l'alto o verso il basso durante una chiamata o mentre si ascolta la musica.

Ascoltare musica

Se si desidera spostarsi mentre si ascolta musica, con l'auricolare è possibile farlo dal telefono o dal computer.



Associare e connettere l'auricolare a un dispositivo compatibile dotato di lettore musicale.

1. Selezionare il brano nel lettore musicale, quindi premere ►.
2. Per riprodurre il brano successivo, premere ►►.
3. Per riprodurre il brano precedente, premere due volte ◄◄.
4. Per scorrere rapidamente il brano corrente, tenere premuto ►► o ◄◄.
5. Per sospendere la riproduzione, premere ►.

Ripristinare l'auricolare

In caso di problemi, può essere utile ripristinare l'auricolare.

Tenere premuto ► durante il collegamento dell'auricolare a un caricabatterie.

Il ripristino dell'auricolare conserva le associazioni e altre impostazioni.

Ripristinare le impostazioni originali

Per eliminare tutte le associazioni e le impostazioni, ripristinare le impostazioni originali dell'auricolare.

1. Accertarsi che l'auricolare non sia connesso ad alcun dispositivo.
2. Tenere premuto ► e il tasto di accensione per 2 secondi.

Si sentirà un'indicazione vocale e l'indicatore luminoso della batteria lampeggerà in rosso e verde.

Risoluzione dei problemi e supporto



Per sfruttare al massimo le potenzialità del dispositivo, è possibile visitare il sito **www.nokia.com/support**.

Qui è possibile trovare manuali d'uso completi, risoluzione dei problemi, discussioni e informazioni dettagliate su funzionalità, tecnologie e compatibilità.

La risoluzione dei problemi e le discussioni potrebbero non essere disponibili in tutte le lingue.

Informazioni sul prodotto e sulla sicurezza

Precauzioni e manutenzione del proprio dispositivo

Maneggiare il dispositivo, la batteria, il caricabatterie e gli accessori con attenzione. I suggerimenti di seguito riportati aiutano l'utente a mantenere il proprio dispositivo in funzione.

- Evitare che il dispositivo si bagni. La pioggia, l'umidità e tutti i tipi di liquidi o la condensa contengono sostanze minerali corrosive che possono danneggiare i circuiti elettronici. Se il dispositivo si bagna, lasciare asciugare il dispositivo.
- Non usare né lasciare il dispositivo in ambienti particolarmente polverosi o sporchi,
- Non lasciare il dispositivo in ambienti particolarmente caldi. Temperature troppo elevate possono danneggiare il dispositivo o la batteria.
- Non lasciare il dispositivo esposto a temperature fredde. Quando, infatti, esso torna alla temperatura normale, al suo interno può formarsi della condensa che lo può danneggiare.
- Non aprire il dispositivo.
- Modifiche non autorizzate potrebbero danneggiare il dispositivo e violare le norme relative agli apparati radio.
- Non far cadere, battere né scuotere il dispositivo o la batteria, poiché potrebbe subire danni.
- Usare esclusivamente un panno morbido, pulito e asciutto per pulire la superficie del dispositivo.

Riciclo



Smaltire sempre i prodotti elettronici usati, le batterie scariche e i materiali di imballaggio presso i punti di raccolta dedicati. Contribuendo alla raccolta differenziata dei prodotti, si combatte lo smaltimento indiscriminato dei rifiuti e si promuove il riutilizzo delle risorse rinnovabili. Tutti i materiali del dispositivo possono essere recuperati come materiali ed energia. Per informazioni su come riciclare i prodotti, visitare il sito www.nokia.com/recycle.

Contenitore mobile barrato



La presenza di un contenitore mobile barrato sul prodotto, sulla batteria, sulla documentazione o sulla confezione segnala che tutti i prodotti elettrici ed elettronici, nonché le batterie sono soggetti a raccolta speciale alla fine del ciclo di vita. Non smaltire questi prodotti nei rifiuti urbani indifferenziati: portarli a un centro di riciclaggio. Per informazioni sul più vicino centro di riciclaggio, rivolgersi alle locali autorità competenti oppure visitare l'indirizzo www.nokia.com/support. Per maggiori informazioni sulle caratteristiche ambientali del dispositivo in uso, visitare il sito www.nokia.com/ecoprofile.

Batteria e caricabatterie

Il dispositivo è dotato di una batteria interna, non rimovibile e ricaricabile. Non tentare di rimuovere la batteria in quanto il dispositivo potrebbe danneggiarsi.

Caricare il dispositivo con il caricabatterie qualsiasi dispositivo compatibile con micro-USB. Il tipo di spina del caricabatterie potrebbe variare.

Microsoft Mobile potrebbe rendere disponibili altri modelli di batterie o di caricabatterie per questo dispositivo.

- ! Importante:** I tempi di autonomia operativa sono forniti soltanto a titolo indicativo. I tempi effettivi dipendono, ad esempio, dalle condizioni della rete, dalle impostazioni del dispositivo, dalle funzioni usate, dalle condizioni della batteria e dalla temperatura.

Sicurezza batteria e caricabatterie

Per scollegare il cavo di un caricabatterie o di un accessorio, afferrare e tirare la spina e non il cavo.

Quando il caricabatterie non viene utilizzato, scollegarlo. Se non utilizzata, una batteria anche completamente carica si scarica con il passare del tempo.

Per ottimizzare le prestazioni, tenere sempre la batteria ad una temperatura compresa tra 15°C e 25°C. Le temperature estreme riducono la capacità e la durata della batteria. Un dispositivo con una batteria molto calda o molto fredda potrebbe non funzionare temporaneamente.

Non gettare le batterie nel fuoco in quanto potrebbero esplodere. Rispettare le normative locali. Riciclarle, quando possibile. Non gettare le batterie nei rifiuti domestici.

Non smontare, tagliare, comprimere, piegare, forare o in alcun modo danneggiare la batteria. In caso di fuoriuscita di liquido dalla batteria, evitare il contatto del liquido con la pelle o gli occhi. Qualora il contatto si verifichi, sciacquare immediatamente la parte colpita con abbondante acqua oppure consultare un medico. Non modificare, né tentare di inserire oggetti estranei nella batteria e non immergerla né esporla all'acqua o ad altri liquidi. Le batterie potrebbero esplodere se danneggiate.

Non utilizzare le batterie e i caricabatterie per scopi diversi da quelli prescritti. L'uso improprio o l'uso di batterie o caricabatterie non approvati o incompatibili può comportare il pericolo di incendio, deflagrazione o altri pericoli e può far decadere qualsiasi garanzia o approvazione. Qualora si ritenga che la batteria o il caricabatterie possa essersi danneggiato, si consiglia di recarsi al più vicino centro di assistenza prima di continuare ad utilizzarlo. Non utilizzare mai una batteria o un caricabatterie che risulti danneggiato. Usare il caricabatterie solo in luoghi chiusi. Non caricare il dispositivo durante un temporale.

Copyright e altre comunicazioni

DICHIARAZIONE DI CONFORMITÀ

CE 0560

Con la presente, Microsoft Mobile Oy dichiara che il BH-121 prodotto è conforme ai requisiti essenziali ed alle altre disposizioni applicabili stabilite dalla direttiva 1999/5/CE. È possibile consultare una copia della Dichiarazione di conformità al seguente indirizzo Internet www.nokia.com/global/declaration/declaration-of-conformity.

La disponibilità di prodotti potrebbe variare da regione a regione. Per ulteriori informazioni, rivolgersi al rivenditore. In questo dispositivo sono inclusi articoli, tecnologia o software soggetti alle normative relative all'esportazione degli Stati Uniti e di altri paesi. È vietata qualsiasi deroga a tali normative.

Il contenuto di questo documento viene fornito "come tale". Fatta eccezione per quanto previsto dalla legge in vigore, non è prestata alcuna garanzia, implicita o esplicita, tra cui, garanzie implicite di commerciabilità e idoneità per un fine particolare, in relazione all'accuratezza, all'affidabilità o al contenuto del presente documento. Microsoft Mobile si riserva il diritto di modificare questo documento o di ritirarlo in qualsiasi momento senza preavviso.

Fino al limite massimo autorizzato dalla legge in vigore, in nessuna circostanza Microsoft Mobile o qualsivoglia dei suoi licenziari sarà ritenuto responsabile di eventuali perdite di dati o di guadagni o di qualsiasi danno speciale, incidentale, consequenziale o indiretto in qualunque modo causato.

Il contenuto del presente documento, o parte di esso, non potrà essere riprodotto, trasferito o distribuito in qualsiasi forma senza il permesso scritto di Microsoft Mobile. Microsoft Mobile adotta una politica di continuo sviluppo. Microsoft Mobile si riserva il diritto di effettuare modifiche e miglioramenti a qualsiasi prodotto descritto nel presente documento senza preavviso.

Microsoft Mobile non rilascia alcuna dichiarazione, garanzia né si assume la responsabilità della funzionalità, del contenuto o del supporto all'utente finale delle applicazioni di terzi fornite insieme al dispositivo. Utilizzando un'applicazione, l'utente riconosce che l'applicazione viene fornita così com'è.

AVVISO FCC/INDUSTRY CANADA

Questo dispositivo è conforme alla Parte 15 delle norme FCC e agli standard RSS esenti da licenza di Industry Canada. Il suo utilizzo è soggetto alle seguenti due condizioni: 1. il dispositivo non deve causare interferenze dannose e 2. il dispositivo deve accettare qualsivoglia interferenza ricevuta, incluse le interferenze che potrebbero provocare funzionamenti indesiderati. Per ulteriori informazioni, visitare l'indirizzo transition.fcc.gov/oet/rfsafety/rf-faqs.html. Qualunque modifica o alterazione non espressamente approvata da Microsoft Mobile potrebbe invalidare il diritto dell'utente ad utilizzare questo dispositivo.

Nota: questo dispositivo è stato sottoposto a test e rientra nei limiti stabiliti per i dispositivi digitali di Classe B, in conformità alla parte 15 della normativa FCC. Tali limiti sono finalizzati a provvedere una ragionevole protezione contro le interferenze dannose nell'installazione residenziale. Questo dispositivo usa e può irradiare energia nella frequenza radiofonica e, se non installato e utilizzato secondo le istruzioni, può causare interferenze dannose per le comunicazioni radio. Peraltro non si garantisce che tali interferenze non possano avere luogo in determinate installazioni. Se questo dispositivo dovesse generare interferenze dannose alla ricezione radio e televisiva, cosa verificabile mediante l'accensione e lo spegnimento dell'apparecchiatura, si raccomanda all'utente di cercare di correggere l'interferenza adottando una o più delle seguenti contromisure:

- Riorientare o riposizionare l'antenna di ricezione.

- Aumentare la distanza tra il dispositivo e il ricevitore.
- Collegare il dispositivo ad una presa elettrica di un circuito diverso da quello cui è connesso il ricevitore.
- Rivolgersi al rappresentante o ad un tecnico radio/TV esperto.

NOTA: Dichiarazione FCC relativa all'esposizione alle radiazioni: Questo dispositivo è conforme ai limiti di esposizione alle radiazioni stabiliti dalla FCC relativamente a un ambiente privo di controllo. Questo trasmettitore non deve essere collocato nella stessa posizione o fatto funzionare insieme a qualsiasi altra antenna o trasmettitore.

TM © 2014 Microsoft Mobile. Tutti i diritti sono riservati. Nokia è un marchio registrato di Nokia Corporation. Prodotti e nomi di terzi possono essere marchi del rispettivo proprietario.

The Bluetooth word mark and logos are owned by the Bluetooth SIG, Inc. and any use of such marks by Microsoft Mobile is under license.