

Manuale d'uso

Nokia Lumia 800

NOKIA

Manuale d'uso

Nokia Lumia 800

Indice

Sicurezza	4	E-mail	38
Operazioni preliminari	5	Fotocamera	43
Tasti e componenti	5	Scattare una foto	43
Tasti Indietro, Start e Cerca	5	Utilizzare modalità scena diverse	44
Inserire la scheda SIM	6	Registrazione un video	44
Caricare il telefono con un caricabatterie USB	7	Suggerimenti sulla fotocamera	45
Posizioni delle antenne	8	Salvare informazioni sulla posizione su foto e video	45
Accendere il telefono	8	Condividere foto e video	45
Windows Live ID	9	Gestire foto e riprese	46
Copiare i contatti	9	Mappe e navigazione	50
Bloccare i tasti e lo schermo	10	Attivare i servizi di individuazione posizione	50
Collegare l'auricolare	10	Nokia Mappe	50
Cambiare il volume	11	Nokia Drive	53
Sincronizzazione con computer	11	Controllare luoghi ed eventi vicini con Esplora dintorni	57
Icone visualizzate sul telefono	12	Metodi di ricerca posizione	57
Introduzione	14	Internet	59
Conoscere il telefono	14	Definire le connessioni a Internet	59
Personalizzare il telefono	18	Connettere il computer al Web	59
Prolungare la durata della batteria	21	Browser Web	60
Risparmiare sui costi della connessione dati in roaming	22	Cercare sul Web	62
Scrivere testo	22	Chiudere tutte le connessioni Internet	62
Scansione di codici o testo	26	Intrattenimento	63
Orologio	26	Guardare e ascoltare	63
Account Nokia	27	Nokia Musica	63
Contatti e messaggi	28	FM, radio	66
Chiamate	28	Sincronizzare brani musicali tra il telefono e il PC	67
Rubrica	30	Marketplace	67
Social network	33		
Messaggi	35		

Giochi	69
Ufficio	71
Microsoft Office Mobile	71
Scrivere una nota	74
Eseguire un calcolo	74
Calendario	75
Connessione e gestione del telefono	77
Mantenere aggiornato il telefono	77
Memoria e archiviazione	78
Protezione	81
Wi-Fi	83
Bluetooth	84
Codici di accesso	85
Guida e supporto	87
Informazioni sul prodotto e sulla sicurezza	88
Copyright e altre comunicazioni	92

Sicurezza

Leggere le semplici indicazioni di seguito riportate. Il mancato rispetto di tali norme può essere pericoloso o illegale.



SPEGNERE ALL'INTERNO DELLE ZONE VIETATE

Spegnere il dispositivo quando è vietato l'uso di telefoni cellulari o quando può causare interferenze o situazioni di pericolo, ad esempio in aereo, in ospedale e in prossimità di apparecchiature mediche, combustibili, sostanze chimiche o esplosivi. Attenersi a tutte le istruzioni nelle aree limitate.



SICUREZZA STRADALE PER PRIMA COSA

Rispettare tutte le leggi locali per la sicurezza stradale. Durante la guida, le mani devono essere sempre tenute libere per poter condurre il veicolo. La sicurezza stradale deve avere la priorità assoluta durante la guida.



INTERFERENZE

Tutti i dispositivi senza fili possono essere soggetti a interferenze che potrebbero influire sulle prestazioni dell'apparecchio.



SERVIZIO QUALIFICATO

Soltanto il personale qualificato può installare o eseguire interventi di assistenza tecnica su questo prodotto.



BATTERIE, CARICABATTERIE E ALTRI ACCESSORI

Usare esclusivamente tipi di batterie, caricabatterie e altri accessori approvati da Nokia per il proprio dispositivo. Non collegare prodotti incompatibili.



EVITARE CHE IL DISPOSITIVO SI BAGNI

Il dispositivo non è impermeabile. Evitare che si bagni.



PARTI IN VETRO

Lo schermo del dispositivo è realizzato in vetro. Questa cover di vetro può rompersi in caso di caduta del dispositivo su una superficie dura o in caso di forte urto. Se la cover si rompe non toccare le schegge di vetro e non tentare di rimuovere il vetro rotto dal dispositivo. Non utilizzare più il dispositivo fino a quando il vetro non sarà stato sostituito da personale qualificato.



PROTEGGERE IL PROPRIO UDITO

Per evitare possibili danni all'udito, l'ascolto non deve avvenire a livelli di volume alti per lunghi periodi. Prestare attenzione quando si tiene il dispositivo vicino all'orecchio mentre è in uso l'altoparlante.

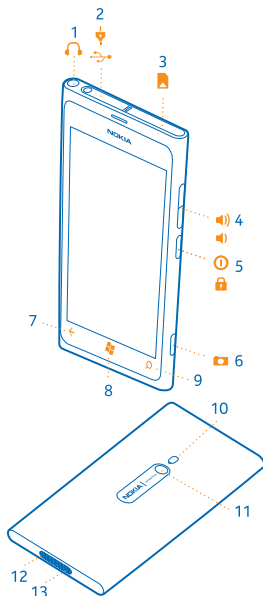
Operazioni preliminari

Alcune nozioni di base per iniziare a utilizzare subito il telefono.

Tasti e componenti





Una panoramica dei tasti e dei componenti del nuovo telefono.

- 1 Connettore per cuffie e altoparlanti (3,5 mm)
- 2 Connettore micro-USB. Utilizzato anche per la ricarica della batteria.
- 3 Fermo della micro-SIM
- 4 Tasto Volume
- 5 Tasto di accensione e spegnimento/tasto di blocco
- 6 Tasto Fotocamera
- 7 Tasto Indietro
- 8 Tasto Start
- 9 Tasto Cerca
- 10 Flash della fotocamera
- 11 Obiettivo della fotocamera
- 12 Microfono
- 13 Altoparlante



Tasti Indietro, Start e Cerca

grazie ai tasti Indietro, Start e Cerca.

- Per passare tra le app aperte, tenere premuto , passare il dito verso sinistra o destra e toccare l'applicazione desiderata.
- Per tornare alla schermata precedente, premere . Il telefono memorizza tutte le app e tutti i siti Web visitati dopo l'ultimo blocco dello schermo.
- Per visualizzare la schermata Start, premere . Le app in uso rimangono aperte in background.
- Per controllare il telefono con la voce, tenere premuto  e pronunciare un comando vocale.

Questa funzione non è disponibile in tutte le lingue. Per ulteriori informazioni sulla disponibilità della funzione e del servizio, vedere la sezione delle procedure sul sito www.windowsphone.com.

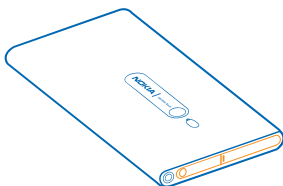
- Per cercare sul Web, premere .

Inserire la scheda SIM

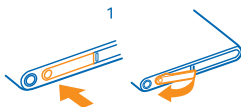
Proseguire con la lettura per informazioni su come inserire la scheda SIM nel telefono.

- ! Importante:** Questo dispositivo è stato progettato per essere utilizzato solo con una carta SIM mini-UICC, nota anche come carta micro-SIM. Una carta micro-SIM è più piccola della carta SIM standard. L'utilizzo di carte SIM incompatibili potrebbe danneggiare la carta, il dispositivo e i dati memorizzati sulla carta.

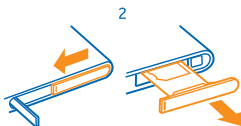
È necessario che il telefono sia spento prima che venga inserita la scheda SIM.



1. Aprire lo sportellino del connettore micro-USB. Premere sull'estremità sinistra dello sportellino ed estrarlo con cura dal telefono.



2. Per sbloccare il fermo della SIM, farlo scorrere verso sinistra. Estrarre con cura il fermo.



3. Verificare che l'area di contatto sia rivolta verso l'alto, quindi inserire la scheda nel fermo.



4. Reinserire il fermo della scheda nel telefono, quindi premere e farlo scorrere verso destra.

4



5. Chiudere lo sportellino del connettore micro-USB.

Rimuovere la carta SIM

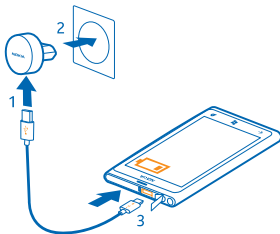
Spegnere il telefono, quindi aprire lo sportellino del connettore micro-USB. Sbloccare ed estrarre con cura il fermo della scheda, quindi estrarre la scheda.

Caricare il telefono con un caricabatterie USB

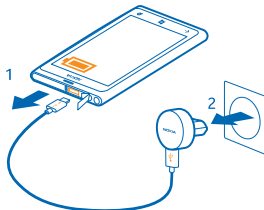
La batteria è stata precaricata, ma è probabile che si debba ricaricarla in occasione della prima accensione del telefono.

Assicurarsi di utilizzare un caricabatterie USB compatibile per caricare il telefono.

1. Collegare innanzitutto il cavo USB al caricabatterie, quindi il caricabatterie a una presa a muro e infine l'estremità micro-USB del cavo al telefono.



2. Quando la batteria è carica, scollegare il caricabatterie dal telefono, quindi dalla presa a muro.



Non è necessario caricare la batteria per un periodo di tempo determinato e, inoltre, il telefono può essere utilizzato mentre è in carica.

Se invece è spento, il telefono si accende automaticamente non appena ha inizio la ricarica.

Se la batteria è completamente scarica, potrebbe passare qualche minuto prima che l'indicatore di carica venga visualizzato sul display o prima di poter effettuare una qualsiasi chiamata.

- ★ **Suggerimento:** È possibile utilizzare il cavo USB per caricare quando una presa a muro non è disponibile. Mentre il dispositivo è in carica i dati possono essere trasferiti. L'efficacia della carica USB varia in modo significativo; prima di iniziare a caricarsi e a funzionare, il dispositivo potrebbe impiegare diverso tempo.

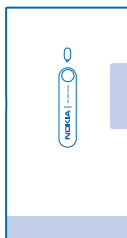
Collegare innanzitutto il cavo USB al computer, quindi collegarlo al telefono. Quando la batteria è carica, scollegare il cavo USB dal telefono, quindi dal computer.

Posizioni delle antenne

Informazioni su dove posizionare le antenne nel telefono per ottenere le migliori prestazioni possibili.

Evitare di toccare l'area dell'antenna mentre questa è in uso. Il contatto con le antenne ha impatto sulla qualità delle comunicazioni e può comportare una riduzione della durata della batteria a causa di un maggiore consumo energetico durante l'utilizzo del dispositivo.

Le aree dell'antenna sono evidenziate.



Accendere il telefono

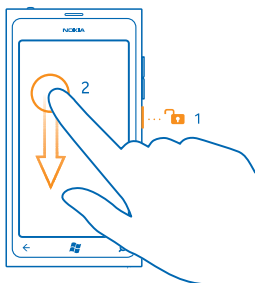
Pronti per cominciare? Accendere il telefono e iniziare a esaminarne le funzionalità.

Tenere premuto il tasto di accensione e spegnimento, fino a quando il telefono non vibra.



Spegnere il telefono

Tenere premuto il tasto di accensione e spegnimento, quindi trascinare la schermata di blocco verso il basso.



Windows Live ID

Con un Windows Live ID (denominato anche account Microsoft) è possibile accedere dal computer o dal telefono a tutti i servizi Windows Live e Zune con un nome utente e una password unici. È anche possibile utilizzare lo stesso nome utente e la stessa password per accedere ai servizi Xbox Live sulla Xbox.

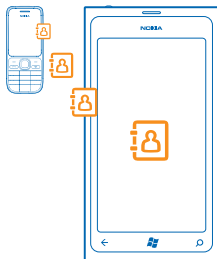
Con un Windows Live ID è possibile, ad esempio:

- Scaricare contenuti da Marketplace
- Eseguire il backup dei contatti di Windows Live
- Caricare, memorizzare e condividere immagini e documenti su SkyDrive
- Ottenere i risultati conseguiti nel gioco sul telefono e aggiungerli quando si gioca sul telefono
- rintracciare e bloccare il telefono che si è perso con Trova il mio telefono

Per saperne di più su Windows Live ID e sui servizi Windows Live, visitare il sito www.live.com.

Copiare i contatti

È possibile avere sempre a portata di mano le persone più importanti. Utilizzare l'applicazione Importa contatti per copiare facilmente i contatti dal vecchio telefono.



Il vecchio telefono deve supportare Bluetooth. È necessario che nel vecchio telefono i contatti siano archiviati nella memoria del telefono, anziché sulla SIM. L'applicazione non funziona con tutti i modelli di telefono.

1. Attivare Bluetooth sul vecchio telefono.
2. Nella schermata Start del nuovo telefono, passare il dito verso sinistra e verso il menu delle applicazioni e toccare **Importa contatti**.
3. Toccare **continua** e attivare la funzione Bluetooth.
4. Selezionare il vecchio telefono dall'elenco dei dispositivi trovati, quindi seguire le istruzioni visualizzate su entrambi i telefoni.

★ **Suggerimento:** Se è stato precedentemente creato un backup dei contatti su Windows Live, è possibile importarli sul telefono direttamente tramite il servizio.

Se i contatti sono scritti in una lingua che non è supportata dal nuovo telefono, le informazioni relative a tali contatti potrebbero non essere visualizzate correttamente.

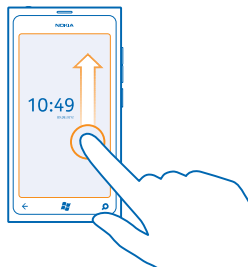
Bloccare i tasti e lo schermo

È possibile evitare di effettuare una chiamata accidentale quando il telefono si trova in tasca o in borsa.

Per far ciò, bloccare i tasti e lo schermo del telefono premendo il tasto di accensione e spegnimento.

Sbloccare i tasti e lo schermo

Premere il tasto di accensione e spegnimento e trascinare la schermata di blocco verso l'alto.



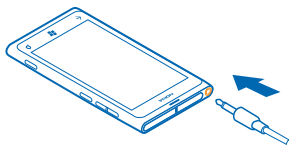
Impostare il blocco automatico dei tasti e dello schermo

Toccare **Impostazioni** > **blocco e sfondo** > **Blocca lo schermo dopo**, quindi selezionare l'intervallo di tempo trascorso il quale la tastiera e lo schermo si bloccano automaticamente.

Collegare l'auricolare

Durante una chiamata è possibile ascoltare la musica preferita o liberare le mani per svolgere altre attività.

Collegare l'auricolare al telefono.

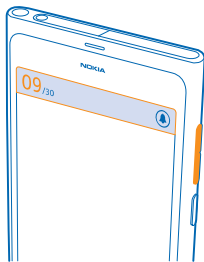


Non collegare prodotti che generano segnali in uscita, in quanto ciò potrebbe danneggiare il dispositivo. Non collegare il connettore audio ad alcuna fonte di alimentazione. Se si collega un dispositivo esterno o un auricolare, diverso da quello approvato da Nokia per questo dispositivo, al connettore audio Nokia, prestare particolare attenzione al livello del volume.




Cambiare il volume

Sentire il telefono che squilla in ambienti rumorosi o ridurre il volume troppo alto di una chiamata non è problema. È possibile cambiare il volume in base alle proprie esigenze.

Usare i tasti del volume.



I tasti del volume controllano tutti i suoni, incluso il volume di sveglie e promemoria.

★ **Suggerimento:** Quando si cambia il volume, è anche possibile passare alla modalità silenziosa o normale del telefono. Sulla barra di controllo del volume nella parte superiore dello schermo, toccare ,  o .

Sincronizzazione con computer

Con l'applicazione Zune per PC è possibile sincronizzare brani musicali, video e foto tra il telefono e il computer compatibile in uso, in modo da averli sempre con sé. Inoltre, è possibile creare un backup dei dati e aggiornare il telefono con le ultime versioni del software, per avere nuove funzionalità e migliori prestazioni.



1. Scaricare e installare l'ultima versione dell'applicazione Zune sul PC dal sito www.zune.net.

★ **Suggerimento:** Se si utilizza un Apple Mac, scaricare Windows Phone 7 Connector per Mac da Mac App Store.

2. Assicurarsi che il telefono non sia bloccato con un codice di protezione.

3. Collegare il telefono al computer utilizzando un cavo USB compatibile e seguire le istruzioni visualizzate sul computer.

4. Per cambiare le impostazioni di sincronizzazione di Zune sul computer, selezionare IMPOSTAZIONI.

Se in precedenza è stata utilizzata un'altra applicazione, come Nokia Ovi Suite o Nokia Suite, per sincronizzare i file tra il telefono e il computer, è possibile configurare l'applicazione Zune in modo da sincronizzare i file con le stesse cartelle già usate e mantenere facilmente sincronizzati con il nuovo telefono i brani musicali e altri contenuti.

Icone visualizzate sul telefono

La barra nella parte superiore dello schermo indica l'ora, lo stato della batteria, la potenza del segnale e molto altro ancora.

★ **Suggerimento:** Per visualizzare le icone nascoste, toccare la barra di stato.

 Potenza del segnale

 Livello di carica della batteria

 La batteria è in carica.

 La modalità Risparmio batteria è attivata.







 Le chiamate sono trasferite a un altro numero o alla segreteria telefonica.

 Nel telefono non è inserita alcuna scheda SIM.

 La scheda SIM è bloccata.

 Un dispositivo Bluetooth è collegato al telefono.

 È disponibile una connessione Wi-Fi.

-  È attiva una connessione Wi-Fi.
-  Un'applicazione o un servizio sta utilizzando le informazioni sulla posizione.
-  Il telefono si trova in un'area di roaming e non nella propria rete cellulare.
-  La modalità Vibrazione è attiva.
-  La modalità Aereo è attiva.
-  La modalità Silenzioso è attiva.

Il tipo di rete cellulare alla quale si è connessi potrebbe presentarsi con una lettera singola, una combinazione di lettere o una combinazione di lettere e numeri. Ad esempio, **3G**, a seconda dell'operatore di servizi di rete.

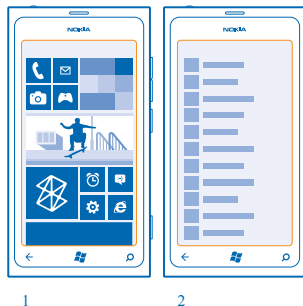
Le icone possono variare a seconda della regione e dell'operatore di servizi di rete.

Introduzione

Informazioni su come utilizzare al meglio il nuovo telefono.

Conoscere il telefono

Il telefono ha due viste principali che consentono di conoscere in ogni momento ciò che accade e dove accade.



Schermata Start (1): I riquadri animati mostrano chiamate perse, messaggi ricevuti, ultime notizie, previsioni del tempo e molto altro ancora.

È possibile ridisporre e ridimensionare i riquadri e aggiungervi contatti, applicazioni, feed, cassette postali, siti Web e altri preferiti. Gli aggiornamenti dei contatti aggiunti vengono visualizzati nel riquadro ed è possibile visualizzare i dettagli dei contatti direttamente dalla schermata Start.

Menu delle app (2): tutte le app sono elencate ordinatamente qui.

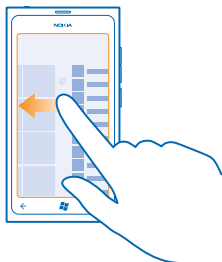
Se si dispone di numerose applicazioni, Per cercarne una, toccare . Se si dispone di una gran quantità di applicazioni, per facilitare la ricerca nell'elenco appaiono le lettere dell'alfabeto. Toccare una qualsiasi lettera nell'elenco, quindi la prima lettera dell'applicazione desiderata.

★ **Suggerimento:** È anche possibile eseguire ricerche all'interno di un'app, ad esempio Marketplace.

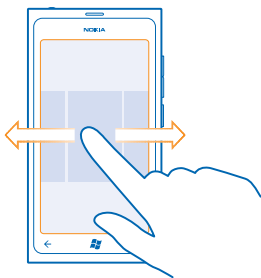
Passare tra le viste

Se sulla schermata Start non sono presenti tutte le applicazioni che servono, è possibile trovarle tramite il menu delle applicazioni.

Basta passare il dito verso sinistra o destra per spostarsi tra le viste.



- ★ **Suggerimento:** Se si hanno numerose attività da svolgere, è facile dover passare da una all'altra. Tenere premuto ←, passare il dito verso l'applicazione desiderata e toccarla.

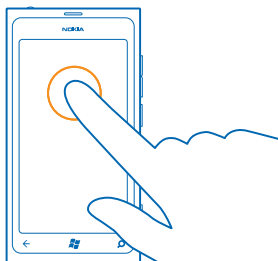


Utilizzare il touch screen

Per esplorare il telefono è possibile toccare, passare il dito o trascinare l'area interessata.

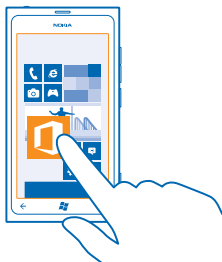
1. Per utilizzare il telefono è sufficiente toccare o tenere premuto il touch screen.
2. Per aprire ulteriori opzioni, posizionare il dito su un elemento finché non si apre il menu.

- ★ **Esempio:** Per aprire un'applicazione o un altro elemento, toccare l'applicazione o l'elemento. Per modificare o eliminare un appuntamento sul calendario, toccare e tenere premuto l'appuntamento e selezionare l'opzione appropriata.



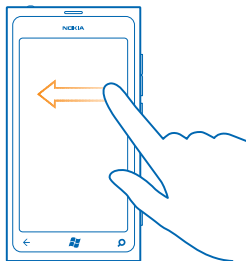
Tenere premuto per trascinare un elemento

Posizionare il dito sull'elemento per uno o due secondi e far scorrere il dito sullo schermo.



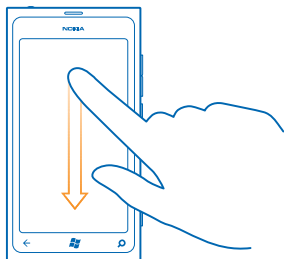
Passare il dito

Posizionare un dito sullo schermo e farlo scorrere nella direzione desiderata.



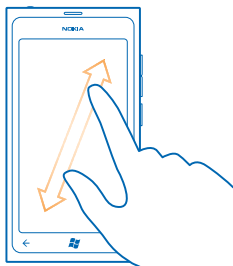
★ **Esempio:** Passare il dito verso sinistra o verso destra tra la schermata Start e il menu delle applicazioni o tra le diverse viste negli hub. Per scorrere rapidamente un lungo elenco o menu,

spostare il dito velocemente dando un colpetto verso l'alto o verso il basso sullo schermo, quindi sollevare il dito. Per interrompere lo scorrimento, toccare lo schermo.



Eseguire lo zoom avanti o indietro

Posizionare due dita su un elemento, come una mappa, foto o pagina Web e spostare le dita separatamente o insieme.





! Importante: Evitare di graffiare lo schermo sensibile al tatto. Non usare mai una penna o matita o altro oggetto appuntito per scrivere sullo schermo sensibile al tatto.

Utilizzare il telefono in modalità aereo

Nei luoghi in cui non si desidera effettuare o ricevere chiamate, se si attiva la modalità aereo sarà comunque possibile accedere a musica, video e giochi non in linea.

Il modo d'uso Aereo interrompe le connessioni alla rete cellulare e disattiva le funzionalità wireless del telefono. Attenersi alle istruzioni e ai requisiti di sicurezza indicati, ad esempio, da una compagnia aerea e a qualsiasi legge e regolamento applicabile. Ove consentito, è possibile connettersi a una rete Wi-Fi, ad esempio, per navigare su Internet o attivare il Bluetooth nel modo d'uso Aereo.

1. Nella schermata Start passare il dito verso sinistra, quindi toccare  **Impostazioni** > **modalità aereo**.
2. Impostare **Stato** su **Attiva** .

Controllare il telefono con la voce

Se si hanno le mani impegnate e occorre utilizzare il telefono, è possibile utilizzare la propria voce per effettuare una chiamata, inviare un SMS, eseguire ricerche sul Web o aprire un'applicazione.

Questa funzione non è disponibile in tutte le lingue. Per conoscere le lingue supportate, visitare l'indirizzo www.microsoft.com/windowsphone/en-us/howto/wp7/basics/feature-and-service-availability.aspx.

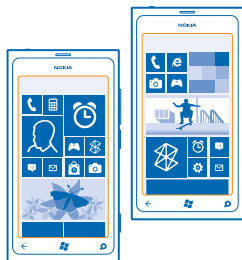
1. Tenere premuto .
2. Pronunciare un comando vocale nel telefono.

★ **Esempio:** Per controllare la pianificazione, pronunciare **Apri calendario**.

★ **Suggerimento:** Per altri esempi di comandi vocali pronunciare **Guida**.

Personalizzare il telefono

Informazioni su come personalizzare la schermata Start e modificare le suonerie.



Personalizzare la schermata Start

È possibile visualizzare nella schermata Start le app utilizzate più di frequente. È possibile aggiungere alla schermata Start le app e i siti Web preferiti e molto altro ancora e spostare o ridimensionare i riquadri nel modo desiderato.

1. Per aggiungere un'app, passare il dito verso sinistra per accedere al menu delle app.
2. Tenere premuta l'app e toccare **aggiungi a Start**.

Aggiungere un contatto

Toccare  **Contatti**, tenere premuto il contatto, quindi toccare **aggiungi a Start**.

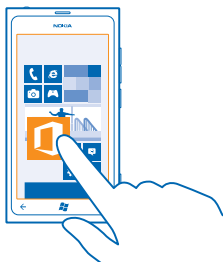
Quando si aggiunge un contatto, gli aggiornamenti dei feed vengono visualizzati nel riquadro ed è possibile richiamarli direttamente dalla schermata Start.

Aggiungere un sito Web

Accedere a un sito Web e toccare **...** > **aggiungi a start**.

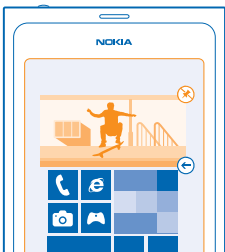
Spostare un riquadro

Tenere premuto il riquadro, trascinarlo e rilasciarlo nella nuova posizione, quindi toccare lo schermo.



Ridimensionare o rimuovere un riquadro


Per ridimensionare un riquadro, tenerlo premuto e toccare l'icona a forma di freccia.



Per rimuovere il riquadro, tenerlo premuto e toccare .

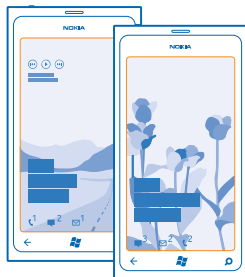
Cambiare il tema

È possibile modificare i colori della visualizzazione in base al proprio gusto e allo stato d'animo del momento.

1. Nella schermata Start passare il dito a sinistra e toccare  **Impostazioni** > **tema**.
2. Toccare **Sfondo** o **Colore in primo piano**.

Personalizzare lo schermo bloccato

Per personalizzare lo schermo bloccato, è possibile, ad esempio, impostare la propria foto preferita come foto di sfondo.



Nella schermata Start passare il dito verso sinistra e toccare **Impostazioni** > **blocco e sfondo**.

Cambiare la foto di sfondo

Toccare **cambia sfondo**, selezionare un'immagine, modificarla per ottenere il migliore adattamento possibile, quindi toccare .

Personalizzare i toni del telefono

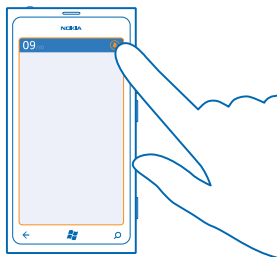
È possibile selezionare le migliori suonerie per il telefono.

1. Nella schermata Start passare il dito a sinistra e toccare **Impostazioni** > **toni e suonerie**.
2. Selezionare il tipo di suoneria o avviso che si desidera modificare e selezionare la suoneria.



Disattivare l'audio del telefono

Quando si attiva la modalità silenziosa, tutte le suonerie e i toni di avviso vengono disattivati. È utile, ad esempio, quando ci si trova al cinema o in una riunione.

1. Premere un tasto del volume per visualizzare la relativa barra di stato nella parte superiore dello schermo, quindi toccare .





La modalità silenziosa è attiva. Se il telefono è stato impostato per vibrare, la modalità di vibrazione è attiva al posto della modalità silenziosa.

2. Per impostare il telefono sulla vibrazione, nella schermata Start passare il dito verso sinistra e toccare  **Impostazioni** > **toni e suonerie**, quindi impostare **Vibrazione** su **Si** .

Prolungare la durata della batteria







È possibile trovare un giusto compromesso tra ottenere il massimo dal telefono cellulare e risparmiare la durata della batteria. Di seguito sono riportati alcuni utili consigli per risparmiare la batteria del telefono.

- Caricare sempre completamente la batteria.
- Disattivare i suoni non necessari, ad esempio quelli relativi all'uso dei tasti.
- Utilizzare le cuffie con fili anziché l'altoparlante.
- Il mirino della fotocamera potrebbe consumare energia, quindi dopo aver finito di scattare foto, premere .

★ **Suggerimento:** È possibile configurare il telefono affinché attivi automaticamente la modalità di risparmio energetico quando il livello di carica della batteria è basso. Per controllare lo stato della batteria e attivare la modalità Risparmia batteria, nella schermata Start passare il dito verso sinistra, quindi toccare  **Impostazioni** > **risparmia batteria**.

Quando il telefono entra in modalità Risparmia batteria, potrebbe non essere possibile modificare le impostazioni di tutte le app.

Per risparmiare energia, è possibile procedere anche come segue:

Configurare lo schermo del telefono affinché si disattivi dopo un breve periodo	Nella schermata Start passare il dito verso sinistra e toccare  Impostazioni > blocco e sfondo > Blocca lo schermo dopo .
Utilizzare un tema scuro	Nella schermata Start passare il dito verso sinistra, toccare  Impostazioni > tema e in Sfondo toccare Scuro .
Ridurre la luminosità dello schermo	Nella schermata Start passare il dito verso sinistra e toccare  Impostazioni > luminosità . Impostare Regola automaticamente su No  , quindi selezionare il livello desiderato.
Utilizzare le connessioni di rete in modo selettivo:	<ul style="list-style-type: none">• Configurare il telefono affinché controlli meno frequentemente i nuovi messaggi e-mail.• Attivare la funzione Bluetooth solo se necessario.• Utilizzare una connessione Wi-Fi, anziché una rete dati, per connettersi a Internet.• Interrompere la funzione di ricerca delle reti wireless disponibili. Nella schermata Start passare il dito verso sinistra e toccare  Impostazioni, quindi impostare Wi-Fi su No .

- Se si ascolta la musica o si utilizza in altro modo il telefono, ma non si desidera effettuare o ricevere chiamate, attivare la modalità aereo.

Risparmiare sui costi della connessione dati in roaming

Per evitare bollette telefoniche pesanti, è possibile risparmiare sui costi della connessione dati in roaming modificando le impostazioni della rete dati. La connessione dati in roaming consente di utilizzare il telefono per ricevere dati tramite reti che il proprio operatore di servizi di rete non possiede né gestisce. La connessione a Internet durante il roaming, soprattutto quando si è all'estero, può incrementare notevolmente i costi di trasferimento dei dati. Il proprio operatore di servizi di rete può addebitare una tariffa fissa o a consumo per il trasferimento dei dati. Per utilizzare il metodo di connessione ottimale, modificare le impostazioni Wi-Fi, della rete dati e di download dei messaggi e-mail.

Una connessione Wi-Fi è generalmente più veloce e meno costosa di una rete dati. Se sono disponibili sia la rete dati che la connessione Wi-Fi, il telefono utilizza la connessione Wi-Fi.

Nella schermata Start passare il dito verso sinistra, quindi toccare  **Impostazioni**.

1. Toccare **Wi-Fi**.
2. Verificare che l'opzione **Wi-Fi** sia impostata su **Sì** .
3. Selezionare la connessione che si desidera utilizzare.

Chiudere una rete dati

Toccare **rete cellulare**, quindi impostare **Rete dati** su **Spenza**.

Interrompere la connessione dati in roaming

Toccare **rete cellulare**, quindi impostare **Opzioni dati in roaming** su **non collegare in roaming**.

Impostare il download dei messaggi e-mail su manuale

Configurare il telefono affinché controlli meno frequentemente i nuovi messaggi e-mail oppure solo su richiesta. In ogni cassetta postale di cui si dispone, toccare **•••** > **impostazioni** > **impostazioni di sincronizzazione** e cambiare l'impostazione per **Scarica nuovi contenuti**.

Scrivere testo

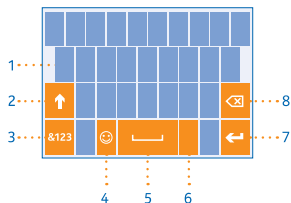
Informazioni su come scrivere testo in modo rapido ed efficiente con la tastiera del telefono.

Utilizzare la tastiera virtuale

Scrivere con la tastiera virtuale è facile e divertente. La tastiera può essere utilizzata mantenendo il telefono sia in modalità verticale che orizzontale.

Toccare una casella di testo.

- 1 Tasti dei caratteri
- 2 Tasto Maiusc
- 3 Tasto dei numeri e dei simboli
- 4 Tasto smile
- 5 Tasto Spazio
- 6 Tasto della lingua
- 7 Tasto Invio
- 8 Tasto Backspace



Il layout della tastiera può variare a seconda dell'applicazione. Il tasto della lingua è visualizzato solo se sono state selezionate più lingue. Nell'esempio è riportata la tastiera inglese.

Passare dai caratteri maiuscoli ai minuscoli e viceversa

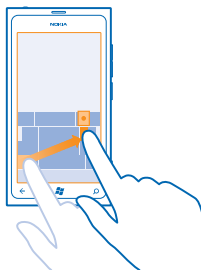
Toccare il tasto Maiusc. Per attivare il blocco delle maiuscole, toccare due volte il tasto. Per ripristinare la modalità normale, toccare di nuovo il tasto Maiusc.

Digitare un numero o un carattere speciale



Toccare il tasto dei numeri e dei simboli. Per vedere altri tasti di caratteri speciali, toccare il tasto Maiusc. Alcuni tasti di caratteri speciali possono visualizzare simboli aggiuntivi. Per vedere altri simboli, tenere premuto un simbolo o un carattere speciale.

★ **Suggerimento:** Per inserire un punto alla fine di una frase ed iniziarne una nuova, toccare due volte il tasto Spazio.

★ **Suggerimento:** Per digitare velocemente un numero o un carattere speciale, tenere premuto il tasto dei numeri e dei simboli e, contemporaneamente, far scorrere il dito fino al carattere desiderato, quindi sollevare il dito.



Copiare e incollare il testo

Toccare una parola, trascinare le frecce prima e dopo la parola per evidenziare la sezione che si desidera copiare, quindi toccare . Per incollare il testo, toccare .

Aggiungere un accento a un carattere

Tenere premuto il carattere, quindi toccare il carattere accentato.

Eliminare un carattere

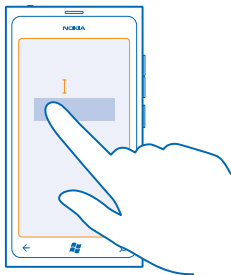
Toccare il tasto Backspace.

Passare da una lingua di scrittura all'altra

Toccare ripetutamente il tasto della lingua finché non viene visualizzata quella desiderata. Il tasto della lingua è visualizzato solo se sono state selezionate più lingue.

Spostare il cursore

Tenere premuto il testo finché non viene visualizzato il cursore. Senza sollevare il dito, trascinare il cursore nella posizione desiderata.



Utilizzare le parole suggerite in base alla tastiera

Man mano che si scrive, il telefono suggerisce delle parole consentendo di immettere il testo più velocemente e con maggiore precisione. Le parole suggerite sono disponibili in diverse lingue.

Quando si inizia a scrivere una parola, il telefono suggerisce le possibili corrispondenze. Quando nella barra dei suggerimenti viene visualizzata la parola desiderata, toccarla. Per vedere altri suggerimenti, passare il dito a sinistra.

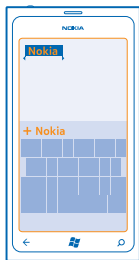
- ★ **Suggerimento:** Se la parola suggerita è in **grassetto**, il telefono la utilizza automaticamente per sostituire la parola digitata. Se la parola è errata, basta toccarla per visualizzare la parola originale e pochi altri suggerimenti.

Correggere una parola


Se ci si accorge di aver scritto male una parola, basta toccarla per vedere le possibili correzioni.

Aggiungere una nuova parola al dizionario

Se la parola desiderata non è nel dizionario, scriverla, quindi toccarla e toccare il segno più (+) nella barra dei suggerimenti. Il telefono è anche in grado di imparare parole nuove dopo averle scritte alcune volte.



Disattivare i suggerimenti delle parole


Nella schermata Start passare il dito verso sinistra, quindi toccare  **Impostazioni** > **tastiera** > **impostazioni di scrittura**. Toccare la tastiera della propria lingua, quindi deselezionare la casella di controllo **Mostra suggerimenti ed evidenzia parole con errori**.

Rimuovere manualmente le parole aggiunte

Nella schermata Start passare il dito verso sinistra, quindi toccare  **Impostazioni** > **tastiera** > **impostazioni di scrittura** > **cancella suggerimenti**.

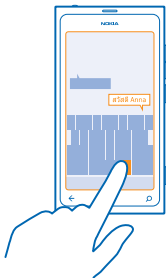
Aggiungere lingue di scrittura

È possibile aggiungere diverse lingue di scrittura alla propria tastiera e passare dall'una all'altra mentre si scrive.

1. Nella schermata Start passare il dito verso sinistra e toccare  **Impostazioni** > **tastiera**.
2. Scegliere le lingue di scrittura desiderate.

Passare da una lingua all'altra durante la scrittura

Toccare ripetutamente il tasto della lingua finché non viene visualizzata quella desiderata. Il layout di tastiera e i suggerimenti cambiano in base alla lingua selezionata. Il tasto della lingua è visualizzato solo se sono state selezionate più lingue di scrittura.



Scansione di codici o testo

È possibile utilizzare la fotocamera del telefono per sottoporre a scansione diversi elementi, come codici a matrice, codici a barre e copertine di libri e DVD, e ottenere altre informazioni su ciò che viene riconosciuto dal telefono.

1. Premere .
2. Toccare .
3. Puntare la fotocamera su un codice.

★ **Suggerimento:** Tenere ferma la fotocamera e controllare che l'elemento da sottoporre a scansione sia completamente visibile nel mirino della fotocamera.

★ **Esempio:** Provare a eseguire la scansione del codice che segue e vedere che cosa accade.



Tradurre o cercare testo sul Web

Premere , toccare , puntare la fotocamera sul testo e toccare **cerca testo** e **traduci** o **cerca**.

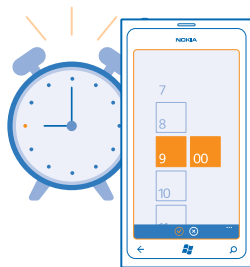
Questa funzione potrebbe non essere disponibile in tutte le lingue.




Orologio

Informazioni su come utilizzare il telefono come orologio e come sveglia per poter tenere sempre traccia del tempo.

Impostare una sveglia

Per farlo, usare il telefono come una sveglia.



1. Nella schermata Start passare il dito verso sinistra e toccare  **Sveglie**.
2. Toccare .
3. Inserire i dettagli della sveglia, impostare l'ora e toccare .

4. Perché suoni la sveglia, il telefono deve essere acceso e il volume sufficientemente alto.

Disattivare una sveglia

Impostare la sveglia su **Spenta** .

Eliminare una sveglia

Toccare la sveglia, quindi .

Posporre una sveglia

Per ritardare il momento del risveglio, è possibile posporre la sveglia, quando suona.

Quando suona la sveglia, toccare **posponi**.

Aggiornare l'ora e la data automaticamente

È possibile configurare il telefono affinché aggiorni automaticamente ora, data e fuso orario. L'aggiornamento automatico è un servizio di rete.

Nella schermata Start passare il dito verso sinistra, quindi toccare  **Impostazioni** > **data e ora**.

Impostare **Imposta automaticamente** su **Sì** .

Aggiornare l'ora e la data manualmente

Impostare **Imposta automaticamente** su **No** , quindi modificare l'ora e la data.

Aggiornare manualmente il fuso orario quando si viaggia all'estero

Impostare **Imposta automaticamente** su **No** , quindi toccare **Fuso orario** e una località.

Account Nokia

L'account Nokia è la chiave di accesso ai servizi Nokia.

Con l'account Nokia è possibile, ad esempio:

- Accedere ai servizi Nokia con un unico nome utente e un'unica password, sia dal computer che dal telefono.
- Acquistare musica da Nokia Musica
- Eseguire la sincronizzazione dei preferiti in Mappe
- Scaricare contenuti dai servizi Nokia
- Salvare i dettagli sul modello di telefono e le informazioni di contatto. All'account Nokia è anche possibile aggiungere i dati della carta di pagamento.

I servizi disponibili possono variare.

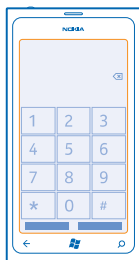
Per maggiori informazioni sull'account e sui servizi Nokia, visitare il sito account.nokia.com.

Contatti e messaggi

Con il telefono è possibile contattare amici e parenti e condividere file, ad esempio foto. Anche mentre si è in viaggio è possibile continuare a ricevere gli ultimi aggiornamenti dei servizi di social network.

Chiamate

Per sapere come effettuare chiamate con il nuovo telefono e conversare con gli amici, basta proseguire con la lettura.



Chiamare un contatto

Chiamare gli amici è facile e veloce una volta che sono stati salvati come contatti nel telefono.

1. Toccare > .
2. Toccare il contatto e il numero.

★ **Suggerimento:** Se il tono della voce del proprio amico è troppo alto o troppo basso, cambiare il volume premendo gli appositi tasti.

Copiare e incollare un numero di telefono

Tenere premuto il numero di telefono e toccare **copia**, quindi in una casella di testo toccare .

Utilizzare la voce per effettuare una chiamata

È possibile utilizzare la voce per chiamare un contatto.

1. Tenere premuto .
2. Pronunciare **Chiama** e il nome del contatto.



Per annullare, premere .

★ **Suggerimento:** È anche possibile utilizzare la chiamata a riconoscimento vocale con un auricolare Bluetooth.

Questa funzione potrebbe non essere disponibile in tutte le lingue.



Chiamare l'ultimo numero digitato

Se si deve parlare ancora con un amico, è facile richiamarlo. Nella vista registro chiamate è possibile vedere le informazioni sulle chiamate effettuate e ricevute.

1. Nella schermata Start toccare .
2. Toccare  accanto al nome o al numero di telefono.

Chiamata in conferenza


Il telefono supporta le chiamate in conferenza tra due o più contatti. Il numero massimo di partecipanti può variare a seconda dell'operatore di servizi di rete.

1. Effettuare una chiamata alla prima persona.
2. Per effettuare una chiamata a un'altra persona, premere , quindi effettuare normalmente la chiamata.
3. Alla risposta toccare .

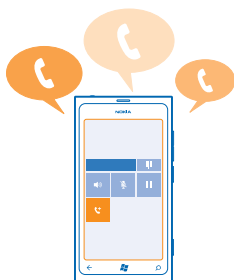
Aggiungere un'altra persona alla chiamata

Toccare , chiamare un'altra persona e toccare .

Avviare una conversazione privata

Toccare  e il nome o numero di telefono della persona. La chiamata in conferenza viene messa in attesa. Le altre persone continuano a conversare tra loro.

Per tornare alla chiamata in conferenza, toccare .



Trasferire le chiamate a un altro telefono

Se non si riesce sempre a rispondere al telefono e per evitare di perdere le chiamate in arrivo, è possibile trasferirle a un altro numero di telefono.

1. Toccare  > ... > **impostazioni chiamate**.
2. Impostare **Trasferimento chiamate** su Sì .
3. Digitare il numero di telefono nella casella **Trasferisci chiamate a**, quindi toccare **salva**.

★ **Suggerimento:** Per verificare se è in uso il trasferimento chiamate, indicato da , toccare la parte superiore dello schermo.

Trasferire chiamate alla segreteria telefonica


Oltre a trasferire chiamate a un altro numero di telefono, è anche possibile trasferirle alla propria segreteria telefonica e ascoltarle in un secondo momento.

1. Toccare  > ●●● > **impostazioni chiamate**.
2. Digitare il numero della segreteria telefonica nella casella **Numero della segreteria**.

Per ottenere il numero predefinito della segreteria telefonica, rivolgersi al proprio provider di servizi di rete.

3. Impostare **Trasferimento chiamate** su **Sì** , quindi inserire il numero della segreteria telefonica nella casella **Trasferisci chiamate a**.


Modificare il numero della segreteria telefonica

Toccare  > ●●● > **impostazioni chiamate**, toccare il numero precedente della segreteria telefonica e modificarlo.

Utilizzare lo stesso numero della segreteria telefonica nella casella **Trasferisci chiamate a**.

Chiamare la segreteria telefonica

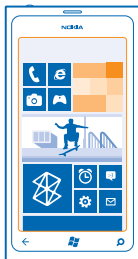
Se le chiamate in arrivo sono state inoltrate alla segreteria telefonica, è possibile chiamarla per ascoltare i messaggi lasciati dagli amici.

1. Nella schermata Start toccare  > .
2. Se richiesto, digitare la password della segreteria telefonica.
3. È possibile ascoltare o rispondere ai messaggi della segreteria telefonica, eliminarli o registrare un messaggio di saluto.

Per verificare la disponibilità del servizio di segreteria telefonica e per informazioni su come impostare la durata di tempo precedente al trasferimento delle chiamate, contattare il proprio operatore di servizi di rete.

Rubrica




È possibile salvare e organizzare i numeri telefonici, gli indirizzi e altre informazioni di contatto dei propri amici nell'hub Contatti. È inoltre possibile mantenere i contatti con i propri amici attraverso i servizi di social network.



Aggiungere un nuovo contatto

Per portare gli amici con sé, è possibile salvare i loro numeri telefonici, gli indirizzi e altre informazioni nell'hub Contatti.


Toccare  **Contatti** e passare il dito su **tutti**.

1. Toccare  > **nuovo contatto**.
2. Se è stato effettuato l'accesso a diversi account, toccare quello a cui è collegato il contatto.
3. Toccare il dettaglio di un contatto, compilare le caselle e toccare .
4. Una volta aggiunti i dettagli, toccare .

Modificare un contatto

Toccare il contatto e , quindi modificare o aggiungere dettagli.






Eliminare un contatto

Toccare il contatto e  > **elimina**.

Il contatto viene eliminato sia dal telefono che, tranne alcune eccezioni come Facebook, Twitter e LinkedIn, dal servizio online in cui è memorizzato.






Salvare il numero di una chiamata ricevuta

Se si riceve una chiamata da una persona il cui numero di telefono non è ancora salvato nell'hub Contatti, è possibile salvare facilmente tale numero in una voce nuova o esistente dell'elenco dei contatti.

1. Toccare .
2. Nel registro chiamate toccare un numero di telefono e .
3. Toccare , modificare il numero di telefono e il tipo di numero di telefono, quindi toccare .
4. Modificare altri dettagli del contatto, incluso il nome, e toccare .

Salvare il numero di un messaggio ricevuto

Se si riceve un messaggio da una persona il cui numero di telefono non è ancora salvato nell'hub Contatti, è possibile salvare facilmente tale numero in una voce nuova o esistente dell'elenco dei contatti.

1. Toccare  **Messaggi**.
2. Nell'elenco delle conversazioni toccare una conversazione.
3. Nella parte superiore della schermata delle conversazioni toccare il numero di telefono e .
4. Toccare , modificare il numero di telefono e il tipo di numero di telefono, quindi toccare .
5. Modificare altri dettagli del contatto, incluso il nome, e toccare .

Cercare un contatto

Per contattare gli amici rapidamente, anziché scorrere l'intero elenco dei contatti, è possibile eseguire una ricerca o passare direttamente a una lettera o a un carattere dell'elenco dei contatti. È anche possibile utilizzare un comando vocale per chiamare o inviare un messaggio a un contatto.

1. Toccare  **Contatti** e passare il dito su **tutti**.
2. Toccare , quindi iniziare a scrivere un nome. L'elenco viene filtrato in base alle lettere immesse.

★ **Suggerimento:** I propri contatti o gruppi di contatti più importanti possono essere aggiunti alla schermata Start. Tenere premuto un contatto e toccare **aggiungi a Start**.

Passare a una lettera o a un carattere nell'elenco dei contatti

Toccare una lettera nell'elenco dei contatti a sinistra e, nel menu seguente, toccare la prima lettera o il primo carattere del nome desiderato. Si salterà direttamente a quel punto nell'elenco dei contatti.

Filtrare l'elenco dei contatti

Toccare **•••** > **impostazioni** > **filtra l'elenco di contatti**, quindi toccare le caselle di controllo degli account a partire dai quali si desidera che vengano visualizzati i contatti.


Utilizzare un comando vocale

In una vista tenere premuto  e pronunciare **Chiama** o **Invia SMS** e il nome del contatto. Non tutte le lingue sono supportate.

Collegare contatti

Se per uno stesso contatto si dispone di voci separate provenienti da differenti servizi di social network o account e-mail, è possibile collegare più contatti in modo da visualizzare tutti i loro dati in un'unica scheda Rubrica.

Toccare  **Contatti** e passare il dito su **tutti**.

1. Toccare il contatto principale con il quale si desidera effettuare il collegamento e .
2. Toccare **scegli un contatto** e il contatto da collegare.

Scollegare un contatto

Toccare il contatto principale e , quindi toccare il contatto da scollegare e **scollega**.

Copiare contatti da una carta SIM



Se nella carta SIM sono memorizzati dei contatti, è possibile copiarli sul telefono.

1. Toccare  **Contatti**.
2. Toccare **•••** > **impostazioni** > **importa contatti SIM**.

Creare, modificare o eliminare un gruppo di contatti

È possibile creare gruppi di contatti e inviare un messaggio a diverse persone contemporaneamente. Ad esempio, è possibile aggiungere i componenti della propria famiglia allo stesso gruppo e comunicare con loro velocemente utilizzando lo stesso messaggio.

Toccare  **Contatti** e passare il dito su **tutti**.

1. Toccare  > **nuovo gruppo**.
2. Scrivere un nome per il gruppo.
3. Toccare **aggiungi un contatto** e un contatto. Per aggiungere un altro contatto, toccare di nuovo **aggiungi un contatto**.
4. Toccare .

Modificare un gruppo di contatti

Toccare il gruppo e .

Rinominare un gruppo

Toccare il nome del gruppo e scrivere il nuovo nome.

Aggiungere un nuovo contatto al gruppo

Toccare **aggiungi un contatto** e un contatto.

Rimuovere un contatto da un gruppo

Toccare il contatto e **rimuovi dal gruppo** > **Rimuovi**.

Cambiare le informazioni di contatto desiderate relative a un contatto

Toccare il gruppo e , cambiare le informazioni desiderate, quindi toccare .

Eliminare un gruppo di contatti

Toccare il gruppo e **•••** > **elimina**.

Social network

Per tenersi in contatto con gli amici, è possibile configurare i servizi di social network sul telefono.



I servizi di social network sul telefono consentono di tenersi in contatto.

I servizi di social network sono forniti da terzi e non da Nokia. Controllare le impostazioni per la privacy del servizio di social network in uso, poiché l'utente potrebbe condividere informazioni con un numero elevato di persone. Le condizioni per l'utilizzo del servizio di social network sono valide in merito alla condivisione delle informazioni mediante tale servizio. Leggere attentamente le condizioni di utilizzo e le procedure di tutela della privacy del servizio.

Configurare un account

Configurare gli account del proprio servizio di social network.

1. Nella schermata Start passare il dito a sinistra e toccare  **Impostazioni** > **e-mail e account**.
2. Toccare **aggiungi un account** e il nome del servizio, quindi seguire le istruzioni visualizzate.

★ **Suggerimento:** Quando si accede a un account, i contatti in tale account vengono importati automaticamente.




vedere gli aggiornamenti dello stato dei propri amici

Dopo aver configurato i servizi di social network sul telefono, è possibile seguire gli aggiornamenti dello stato dei propri amici nell'hub Contatti.

Toccare  **Contatti** e passare il dito verso **novità**.



Publiccare lo stato

Se si desidera essere più vicini ai propri amici, è possibile far sapere loro a cosa si sta pensando. È possibile infatti pubblicare l'aggiornamento del proprio stato sui servizi di social network in uso.

1. Toccare  **Contatti** e passare il dito verso **tutti**.
2. Toccare la propria scheda Rubrica e **pubblica un messaggio**.
3. Scrivere il messaggio.
4. Nella casella Pubblica su toccare la casella di controllo accanto a ciascun account in cui si desidera pubblicare, quindi toccare .
5. Toccare .




Scrivere sulla bacheca degli amici

È possibile contattare gli amici scrivendo sulla loro bacheca.

1. Toccare  **Contatti** e passare il dito su **tutti**.
2. Toccare il profilo di un amico su Facebook e **scrivi sulla bacheca**.
3. Scrivere il messaggio e toccare .





Commentare l'aggiornamento dello stato di un amico

In Facebook è possibile contattare gli amici commentando gli aggiornamenti del loro stato.

1. Toccare  **Contatti** e passare il dito su **novità**.
2. Nella pubblicazione toccare .
3. Scrivere il commento e toccare .

Cambiare la foto del profilo

Quando si configura l'account di Facebook o di Microsoft sul telefono, la foto del profilo di uno di questi servizi di social network diventa anche la foto della propria scheda Rubrica nel telefono. Se si cambia la foto nel telefono, è possibile aggiornare contemporaneamente i profili degli account di Facebook e Microsoft.

1. Toccare  **Contatti** e passare il dito verso **tutti**.
2. In cima all'elenco dei contatti, toccare la propria scheda Rubrica e la foto.
3. Toccare nuovamente la foto, quindi toccare una nuova foto nell'hub Foto.
4. Trascinare la foto per modificare il ritaglio, quindi toccare .
5. Per specificare dove aggiornare la foto, toccare **Pubblica su**, quindi toccare per selezionare o deselezionare le caselle di controllo e toccare .
6. Toccare .

Condividere foto nei servizi di social network

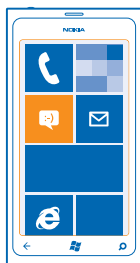
Dopo aver scattato una foto, è possibile caricarla sul Web in modo che tutti gli amici possano vedere che cosa si sta facendo. È anche possibile configurare il telefono affinché carichi automaticamente le foto sui servizi di social network.

1. Toccare **Foto**.
2. Cercare negli album la foto che si desidera condividere.
3. Tenere premuta la foto e toccare **condividi....**
4. Toccare il servizio di social network in cui si desidera caricare la foto.

5. Aggiungere un sottotitolo, se lo si desidera, quindi toccare .

Messaggi

È possibile restare in contatto con gli amici inviando loro SMS o MMS oppure avviando una chat.



È possibile aprire i messaggi direttamente dalla schermata Start. Toccare  **Messaggi**.

È possibile inviare e ricevere diversi tipi di messaggi:

- SMS
- Messaggi multimediali che contengono allegati, ad esempio foto
- Messaggi chat

I messaggi e le chat con un contatto sono organizzati in conversazioni.

Quando si desidera contattare un contatto, il telefono può aiutare a selezionare il metodo migliore. Se il contatto è iscritto a un servizio chat, è possibile inviare un messaggio chat. Altrimenti, è possibile inviare un SMS.

Se si creano gruppi di contatti che contengono, ad esempio, parenti o colleghi, è possibile inviare un messaggio al gruppo.

È possibile inviare messaggi di testo con un numero di caratteri superiore al limite per un singolo messaggio. I messaggi più lunghi verranno suddivisi e inviati in due o più messaggi che verranno addebitati di conseguenza dal proprio operatore. I caratteri accentati, altri segni o simboli in alcune lingue occupano più spazio e limitano ulteriormente il numero di caratteri che possono essere inviati con un singolo messaggio.

L'utilizzo dei servizi o il download di contenuti potrebbe implicare la trasmissione di grandi quantità di dati, con conseguenti costi per il traffico di dati.

Inviare un messaggio

Gli SMS e i messaggi multimediali consentono di contattare rapidamente parenti e amici.

1. Toccare  **Messaggi**.
2. Toccare .

3. Per aggiungere un destinatario dall'elenco dei contatti, toccare ⊕ o iniziare a scrivere un nome. È anche possibile digitare un numero di telefono. È possibile aggiungere più destinatari.

4. Toccare la casella del messaggio e scrivere il testo.

★ **Suggerimento:** Per aggiungere uno smile, toccare 😊.

5. Per aggiungere un allegato, toccare 📎 e il file.

★ **Suggerimento:** È anche possibile scattare una nuova foto mentre si scrive il messaggio. Toccare **foto o video** > 📷, scattare una foto e toccare **accetta**.

Se la dimensione dell'elemento inserito in un messaggio multimediale è troppo grande per la rete, potrà essere ridotta automaticamente.

6. Per inviare il messaggio, toccare ➡.

Solo i dispositivi compatibili possono ricevere e visualizzare messaggi multimediali. I messaggi possono avere un aspetto diverso a seconda dei dispositivi.

Leggere un messaggio

È possibile vedere sulla schermata Start quando è arrivato un messaggio.

È possibile visualizzare i messaggi scambiati con un contatto in una conversazione. La conversazione può contenere SMS, MMS e chat.



1. Toccare 📧 **Messaggi**.

2. Toccare una conversazione.

Salvare un allegato

Toccare l'allegato, ad esempio una foto, e toccare ... > **salva nel telefono**.

Eliminare una conversazione

Toccare ... > **elimina conversazione**.


Rispondere a un messaggio

È possibile rispondere subito al messaggio di un amico.

1. Toccare 📧 **Messaggi**.

2. In conversazioni toccare la conversazione contenente il messaggio.

3. Toccare la casella del messaggio e scrivere il testo.

★ **Suggerimento:** Se al contatto memorizzato nel telefono sono associati più numeri di telefono, è possibile inviare la risposta a un altro numero. Toccare  per scegliere un altro numero.

4. Toccare .

Inoltare un messaggio

Tenere premuto il messaggio e toccare **inoltro**.

Prima di inoltrare il messaggio, è possibile modificarne il testo oppure aggiungere o rimuovere allegati.

Inviare un messaggio a un gruppo

Per inviare un messaggio a un gruppo di contatti, creare un gruppo nell'hub Contatti in moda da poter raggiungere ciascuno di loro con un singolo messaggio o e-mail.

1. Nella schermata Start toccare  **Contatti**.

2. Toccare il gruppo e **invia SMS** o **invia e-mail**, quindi scrivere e inviare il messaggio.

Tenere le risposte in un'unica conversazione

Quando vengono scambiati messaggi con un gruppo di contatti, le risposte vengono mostrate come conversazioni distinte, a meno che non si utilizzi MMS di gruppo. Quando l'opzione MMS di gruppo è attiva, i messaggi di gruppo vengono inviati come messaggi multimediali che verranno addebitati di conseguenza dal proprio operatore. I servizi disponibili possono variare.

In Messaggi toccare **...** > **impostazioni**, quindi attivare **MMS di gruppo**.

Inviare un messaggio audio

Se si desidera ricordare un amico con una canzone di compleanno, è possibile inviare il motivo come un messaggio audio.

1. Quando si scrive un messaggio, toccare  > **nota vocale**.

2. Registrare il messaggio e toccare **fatto**.

3. Toccare .

Utilizzare la voce per scrivere un messaggio

Se si è troppo occupati per scrivere un messaggio, è possibile scrivere e inviare un SMS utilizzando la voce.

Questa funzione non è disponibile in tutte le lingue. Per informazioni sulle lingue supportate, visitare l'indirizzo support.microsoft.com.

Per utilizzare questa funzionalità, è necessario essere connessi a Internet.

1. Tenere premuto .


2. Pronunciare **Invia un SMS** e il nome del contatto.

3. Pronunciare il messaggio e seguire le istruzioni vocali.





In chat con amici

Se si ama conversare online in chat con gli amici e si è spesso in viaggio, è possibile inviare IM con il telefono da qualsiasi luogo ci si trovi.

È necessario disporre di un account Microsoft per avviare la chat. Quando si connette l'account Facebook all'account Microsoft, è possibile utilizzare la chat di Facebook in Messaggi. Per ulteriori informazioni, vedere la sezione delle procedure sul sito www.windowsphone.com.

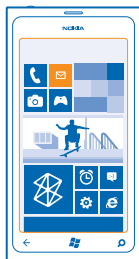
Prima di avviare una chat, impostare un servizio chat. Toccare  **Messaggi** e passare il dito verso sinistra su **in linea**, quindi seguire le istruzioni visualizzate sul telefono.

Accedere a un servizio chat, se ancora non è stato effettuato l'accesso.

1. Toccare  **Messaggi**.
2. Toccare .
3. Per aggiungere un destinatario dall'elenco dei contatti, toccare . Toccare l'account di chat dell'amico per avviare una chat.
4. Toccare la casella del messaggio, scrivere il testo e toccare .

E-mail

È possibile utilizzare il proprio telefono per leggere e rispondere a un messaggio e-mail mentre si è in giro.



Nella schermata Start toccare .

Per inviare e ricevere messaggi e-mail, è necessario essere connessi a Internet.

Aggiungere una cassetta postale

Si utilizzano indirizzi e-mail diversi per il lavoro e il tempo libero? È possibile aggiungere diverse cassette postali al proprio telefono.

Per configurare l'e-mail nel telefono, è necessario connettersi a Internet.

Se non è stato effettuato l'accesso all'account Microsoft durante il primo avvio, è possibile farlo ora. Quando si aggiunge un account Microsoft al telefono, automaticamente viene aggiunto un account e-mail.

1. Nella schermata Start toccare .
2. Toccare un account e immettere il nome utente e la password.
3. Toccare **accedi**.

★ **Suggerimento:** A seconda dell'account e-mail, è anche possibile sincronizzare con il telefono altri elementi oltre ai messaggi e-mail, ad esempio i contatti e il calendario.

Se il telefono non trova le impostazioni e-mail, è possibile utilizzare la configurazione avanzata. A tal fine, è necessario conoscere il tipo di account e-mail e gli indirizzi dei server della posta in arrivo e in uscita. Per ottenere queste informazioni, rivolgersi al proprio fornitore di servizi e-mail.

Per ulteriori informazioni sulla configurazione di diversi account e-mail, vedere la sezione delle procedure nel sito www.windowsphone.com.

Aggiungere una cassetta postale in un secondo momento

Nella cassetta postale toccare **...** > **aggiungi account e-mail** e un account, quindi effettuare l'accesso.

Aprire un messaggio e-mail dalla schermata Start

Con i riquadri dei messaggi e-mail animati è possibile aprire direttamente il messaggio e-mail dalla schermata Start.



Dai riquadri è possibile vedere il numero di messaggi e-mail non letti e se sono stati ricevuti nuovi messaggi.

È possibile aggiungere diverse cassette postali alla schermata Start. Ad esempio, è possibile assegnare un riquadro ai messaggi e-mail di lavoro e uno a quelli personali. Se si collegano diverse cassette postali in un'unica inbox, è possibile aprire i messaggi e-mail nelle inbox di un unico riquadro.

Per leggere un messaggio e-mail, toccare il riquadro.

Inviare messaggi e-mail

Per non lasciare accumulare i messaggi e-mail, è possibile utilizzare il telefono per leggere e scrivere messaggi e-mail, ovunque.

1. Nella schermata Start toccare .
2. Toccare  e un account se si dispone di inbox collegate.
3. Per aggiungere un destinatario dall'elenco dei contatti, toccare  o iniziare a scrivere un nome. È anche possibile scrivere l'indirizzo.

★ **Suggerimento:** Per rimuovere un destinatario, toccare il nome e **Rimuovi**.

4. Scrivere l'oggetto e il messaggio.

★ **Suggerimento:** Per aggiungere uno smile, toccare 😊.

5. Per allegare un file, toccare 📎.

★ **Suggerimento:** È anche possibile scattare una nuova foto mentre si scrive un messaggio e-mail. Toccare 📷, scattare una foto, quindi toccare **accetta**.

6. Per inviare il messaggio e-mail, toccare ✉.

Leggere un messaggio e-mail

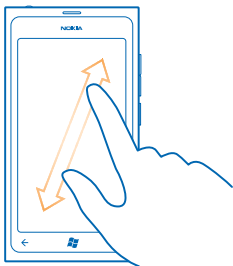
Se si è in attesa di notizie importanti, è possibile utilizzare il telefono per leggere i messaggi e-mail anziché attendere di essere in ufficio per controllare la posta.

È possibile vedere quando è arrivato un nuovo messaggio e-mail nella schermata Start.

1. Nella schermata Start toccare 📧.

2. Nella casella e-mail toccare il messaggio. I messaggi e-mail non letti sono contrassegnati da un colore diverso.

★ **Suggerimento:** Per eseguire lo zoom avanti o indietro, posizionare due dita sullo schermo e farle scorrere avvicinandole o distanziandole.



★ **Suggerimento:** Se un messaggio contiene un indirizzo Web, toccarlo per accedere al sito Web.

Leggere un messaggio e-mail in una conversazione


Nella casella e-mail toccare la conversazione che contiene il messaggio, quindi toccare quest'ultimo. Una conversazione con un messaggio e-mail non letto è contrassegnata da un colore diverso.

Salvare un allegato

Con il messaggio e-mail aperto toccare l'allegato, ad esempio una foto: verrà scaricato nel telefono. Toccare nuovamente l'allegato, quindi toccare ... > **salva nel telefono**. Non tutti i formati di file possono essere salvati.

Rispondere a un messaggio e-mail

Se si riceve un messaggio e-mail che necessita di una risposta rapida, è possibile farlo immediatamente utilizzando il telefono.

1. Nella schermata Start toccare .
2. Aprire il messaggio e-mail e toccare .


★ **Suggerimento:** per rispondere solo al mittente, toccare **rispondi**. Per rispondere al mittente e a tutti gli altri destinatari, toccare **rispondi a tutti**.

Inoltare un messaggio e-mail

Aprire il messaggio e-mail e toccare  > **inoltra**.

Eliminare un messaggio e-mail

Se la casella e-mail contiene moltissime voci, è possibile eliminare alcuni messaggi e-mail per liberare spazio nel telefono.

1. Nella casella e-mail toccare sulla sinistra i messaggi e-mail che si desidera eliminare.
2. Toccare le caselle di controllo visualizzate accanto ai messaggi e-mail, quindi toccare .



Tutti i messaggi e-mail selezionati vengono eliminati. A seconda dell'account e-mail, i messaggi possono essere eliminati anche dal server e-mail.

Eliminare un messaggio e-mail

Aprire il messaggio e-mail e toccare .

Visualizzare i messaggi e-mail separatamente

I messaggi e-mail sono raggruppati in conversazioni in base al titolo. Una conversazione include anche le proprie risposte. Per visualizzare tutti i messaggi e-mail separatamente, è possibile disattivare la funzionalità delle conversazioni.

1. Nella schermata Start toccare .
2. Toccare **•••** > **impostazioni**.
3. Disattivare **Conversazioni**.

Collegare diverse cassette postali in un'unica inbox

Se si possiede più di un account e-mail, è possibile scegliere quali inbox collegare in un'unica inbox. L'inbox unica permette di visualizzare rapidamente tutti i messaggi e-mail.

1. Nella schermata Start toccare una cassetta postale.
2. Toccare **•••** > **collega inbox**.

3. Nell'elenco **altre inbox** toccare le inbox da collegare alla prima.
 4. Toccare **rinomina inbox collegata**, scrivere un nome nuovo per la cassetta postale e toccare ✓.
- La nuova inbox unificata viene aggiunta alla schermata Start.

Scollegare inbox uniche

Se si desidera visualizzare singolarmente le caselle e-mail o iniziare a utilizzare solo un account e-mail, è possibile scollegare le inbox uniche.

1. Nella schermata Start toccare l'inbox unica.
2. Toccare **••• > inbox collegate**.
3. Nell'elenco **questa inbox** toccare le inbox da scollegare, quindi **scollega**.

Eliminare una casella e-mail

Se non si desidera più utilizzare una casella e-mail, è possibile eliminarla dal telefono.

1. Passare il dito a sinistra e toccare  **Impostazioni > e-mail e account**.
2. Tenere premuta la casella e-mail, quindi toccare **elimina**.

Scattare una foto senza utilizzare il tasto della fotocamera

Per mettere a fuoco un oggetto o un'area specifica, toccare l'oggetto o l'area sullo schermo. Tenere fermo il telefono, fino a quando il quadrato bianco non smette di lampeggiare.


Utilizzare modalità scena diverse

Informazioni su come scattare foto in varie situazioni utilizzando le diverse modalità scena presenti nella fotocamera del telefono.




Scattare una foto in primo piano

Scattare foto di soggetti di piccole dimensioni, come i fiori, con una messa a fuoco corretta può essere difficile. È necessario avvicinare la fotocamera al soggetto. Con il primo piano è possibile scattare foto nitide e precise catturando anche i dettagli più piccoli.

1. Per aprire la fotocamera, premere il tasto della fotocamera.
2. Attivare la modalità Primo piano, selezionare  > **Scene** > **Macro**.


Scattare una foto a un oggetto in movimento

È possibile catturare l'azione in un evento sportivo. Usare la modalità Sport per scattare una foto nitida di persone in movimento.

1. Per aprire la fotocamera, premere il tasto della fotocamera.
2. Per attivare la modalità Sport, toccare  > **Scene** > **Sport**.


Scattare una foto in condizioni di scarsa illuminazione

È possibile scattare foto anche in condizioni di scarsa luminosità. Per farlo, utilizzare la modalità notte.

1. Per aprire la fotocamera, premere il tasto della fotocamera.
2. Per attivare la modalità Notte, toccare  > **Scene** > **Notte**.

Registrazione un video

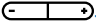



Oltre a scattare foto con il telefono, è possibile anche catturare momenti speciali con i video.

1. Per aprire la fotocamera, premere il tasto della fotocamera.
2. Per passare dalla modalità foto alla modalità video e viceversa, toccare .
3. Per iniziare la registrazione, premere il tasto della fotocamera. Viene avviato il timer.
4. Per interrompere la registrazione, premere il tasto della fotocamera. Il timer si ferma.

Per visualizzare il video, passare il dito verso destra e toccare . Il video verrà salvato in **Rullino** nell'hub Foto.

Suggerimenti sulla fotocamera



Ecco alcuni suggerimenti per ottenere il massimo dalla fotocamera del telefono utilizzato.


- Usare entrambe le mani per tenere ferma la fotocamera.
- Per eseguire lo zoom avanti o indietro, toccare + o - sul controllo zoom .
- Quando si esegue lo zoom avanti, la qualità della foto potrebbe diminuire.
- Per passare dallo scatto di foto alla registrazione di video e viceversa, toccare  o .
- Per cambiare le impostazioni della fotocamera, come il flash, le modalità scena e la risoluzione, toccare  e l'impostazione.
- Se non si usa la fotocamera per qualche minuto, si attiva la modalità sospensione. Per riattivare la fotocamera, premere il tasto di accensione e spegnimento e trascinare lo schermo bloccato verso l'alto.

Tenersi a distanza di sicurezza quando si usa il flash. Non usare il flash per fotografare persone o animali a distanza ravvicinata. Non coprire il flash mentre si scattano le foto.

Salvare informazioni sulla posizione su foto e video

Per ricordare esattamente dove è stata scattata una foto o il luogo in cui è stato registrato un video, è possibile configurare il telefono affinché registri automaticamente la posizione.

1. Nella schermata Start passare il dito verso sinistra e toccare  **Impostazioni**.
2. Passare il dito su **applicazioni**, quindi toccare **foto + fotocamera**.
3. Impostare **Includi dati della posizione nelle foto** su **Sì** .

Se si desidera che siano incluse le informazioni sulla posizione nelle foto da caricare su un servizio di condivisione, quale Facebook o SkyDrive, impostare **Mantieni i dati della posizione nelle foto caricate** su **Sì** .


È possibile aggiungere informazioni sulla posizione a una foto o a un video, se la posizione può essere determinata tramite metodi di rete o satellite. Se si condivide una foto o un video che contiene informazioni sulla posizione, tali informazioni potrebbero essere visibili a chiunque altro visualizzi la foto o il video. È possibile disattivare il geotagging nelle impostazioni del telefono.

Condividere foto e video

Dopo lo scatto di una foto o la registrazione di un video, è possibile caricare il file su un servizio di condivisione come Facebook o SkyDrive.

1. Per aprire la fotocamera, premere il tasto della fotocamera.
2. Scattare una foto o registrare un video.
3. Passare il dito a destra. Toccare **•••** > **condividi....**
4. Scegliere il modo in cui si desidera condividere e seguire le istruzioni.

★ **Suggerimento:** Per facilitare la condivisione, è possibile impostare Facebook o SkyDrive come account di condivisione rapida. L'account di condivisione rapida è visibile nel menu all'avvio della condivisione.

Per configurare l'account di condivisione rapida, nella schermata Start passare il dito verso sinistra, quindi toccare  **Impostazioni**. Passare il dito su **applicazioni**, quindi toccare **foto + fotocamera** > **Account di condivisione rapida** e l'account.

L'utilizzo dei servizi o il download di contenuti potrebbe implicare la trasmissione di grandi quantità di dati, con conseguenti costi per il traffico di dati.

Non tutti i servizi di condivisione supportano tutti i formati di file o video registrati in alta qualità.

Gestire foto e riprese

Se sono stati acquisiti video e foto di elevata qualità, di seguito viene descritto come visualizzarli, organizzarli e condividerli.

Hub Immagini

Le foto scattate o i video registrati con il telefono vengono salvati nell'hub Foto, dove è possibile sfogliarli e visualizzarli.



Per trovare con facilità le foto e i video, è possibile contrassegnare quelli preferiti oppure organizzarli in album.

Visualizzare foto

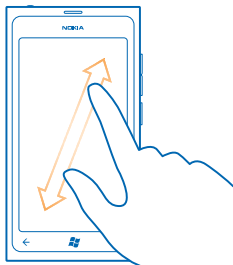
È possibile visualizzare le foto sul telefono per rivivere i momenti importanti.

Toccare **Foto**.

1. Per visualizzare una foto scattata, toccare **Rullino** e la foto.
2. Per visualizzare la foto successiva, passare il dito verso sinistra. Per visualizzare la foto precedente, passare il dito verso destra.

Eseguire lo zoom avanti o indietro

Posizionare due dita sullo schermo e farle scorrere avvicinandole o distanziandole.



★ **Suggerimento:** Per annullare velocemente lo zoom avanti o indietro, toccare due volte la foto.

Visualizzare le opzioni disponibili

Tenere premuta la foto.

Contrassegnare una foto come preferita

Per trovare velocemente e facilmente le foto migliori scattate, è possibile contrassegnarle come preferite e visualizzarle tutte insieme nella vista preferite dell'hub Foto.

1. Toccare **Foto**.
2. Toccare **album** e cercare la foto desiderata.

Se la foto si trova in un album online, salvarla prima sul telefono. Toccare **...** > **salva nel telefono**.

3. Tenere premuta la foto e toccare **aggiungi a preferite**.

★ **Suggerimento:** È anche possibile contrassegnare una foto come preferita subito dopo averla scattata. È sufficiente passare il dito a destra, tenere premuta la foto, quindi toccare **aggiungi a preferite**.

Visualizzare i preferiti

Nell'hub Foto passare il dito su **preferite**.

Caricare foto e video sul Web

Se si desidera caricare foto e video su un servizio di social network per condividerli con amici e parenti, è possibile farlo direttamente dall'hub Foto.

1. Toccare **Foto**.
2. Selezionare una foto o un video da caricare.
3. Toccare **...** > **condividi...**
4. Scegliere il modo in cui si desidera condividere e seguire le istruzioni visualizzate.

★ **Suggerimento:** Per accedere alle foto da tutti i dispositivi è possibile impostare il caricamento su SkyDrive. SkyDrive appare quindi disponibile nel menu quando vengono visualizzate le foto.

Per configurare la funzionalità nella schermata Start passare il dito verso sinistra, quindi toccare **Impostazioni**. Passare il dito su **applicazioni**, quindi toccare **foto + fotocamera** > **Account di condivisione rapida** e l'account.

Cambiare lo sfondo nell'hub Immagini

Se è stata scattata una foto di qualità eccezionale che riempie di gioia nel vederla, è possibile impostarla come sfondo dell'hub **Foto**.

1. Toccare **Foto**.
2. Toccare **•••** > **scegli sfondo**.
3. Selezionare la foto e toccare (✓).

★ **Suggerimento:** È anche possibile configurare il telefono affinché la foto venga sostituita periodicamente in automatico. Toccare **•••** > **cambia per me**.



Creare un album

Per trovare facilmente foto relative a un evento, una persona o un viaggio, organizzarle in album, ad esempio in base al soggetto.

1. Sul computer aprire l'applicazione per PC Zune.
2. In Zune selezionare **Raccolta e Foto**. Fare clic con il pulsante destro del mouse su un album in **Immagini**, selezionare **Nuovo album** e assegnargli un nome.
3. Aggiungere foto all'album e sincronizzarlo con il telefono.

★ **Suggerimento:** Se si utilizza un Apple Mac, scaricare Windows Phone 7 Connector per Mac da Mac App Store.

Eliminare un album

Quando si elimina un album dal telefono, anche le foto contenute in tale album verranno eliminate. Se l'album è stato copiato sul computer, l'album e le foto in esso contenute rimangono sul computer.

Toccare **Foto** > **album**. Tenere premuto un album, quindi toccare **elimina**.

Non è possibile eliminare gli album online dal telefono.

Copiare le foto nel PC

Se con il telefono sono state scattate foto che si desidera copiare sul PC, utilizzare l'applicazione per PC Zune per copiare le foto tra il telefono e il PC.

1. Utilizzare un cavo dati USB compatibile per collegare il telefono a un computer compatibile.
2. Sul computer aprire Zune. Per ulteriori informazioni, vedere la guida di Zune.

È possibile scaricare la versione più recente di Zune dal sito www.zune.net.

Salvare una foto nell'hub Immagini

Le foto possono essere ricevute in un messaggio e-mail o multimediale. Per visualizzare le foto in un secondo momento, salvarle nell'hub Foto.

1. Nel messaggio e-mail o multimediale toccare la foto.
2. Toccare **••• > salva nel telefono**.



Per visualizzare la foto salvata nell'hub Foto, toccare **album > Foto salvate**.

Mappe e navigazione

Per scoprire i luoghi e come raggiungerli.

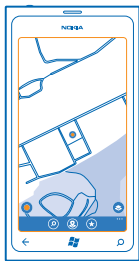
Attivare i servizi di individuazione posizione

Con Mappe è possibile scoprire la posizione in cui ci si trova e salvarla nelle foto scattate. Conoscendo la posizione, le applicazioni sono in grado di offrire una più ampia gamma di servizi.

1. Passare il dito a sinistra e toccare  **Impostazioni**.
2. Toccare **posizione** e impostare **Individua posizione** su **Sì** .

Nokia Mappe

Nokia Mappe mostra ciò che si trova nelle vicinanze e guida verso il luogo in cui si desidera andare.



È possibile:

- Trovare città, strade e servizi
- Trovare la strada giusta con indicazioni stradali dettagliate
- Condividere la propria posizione
- Salvare i luoghi preferiti nel telefono come preferiti e aggiungere luoghi alla schermata Start per un rapido accesso
- Scrivere una recensione relativa a un luogo o scattare una foto e caricarla per poter essere visualizzata da tutti, sul telefono o sul sito Web di Nokia Maps

I contenuti delle mappe digitali possono talvolta essere inaccurati e incompleti. Nel caso di comunicazioni di vitale importanza, ad esempio per le emergenze mediche, non confidare mai esclusivamente sui contenuti del servizio.

L'utilizzo dei servizi o il download di contenuti potrebbe implicare la trasmissione di grandi quantità di dati, con conseguenti costi per il traffico di dati.

Una parte dei contenuti è generata da terzi e non da Nokia. I contenuti forniti possono essere inaccurati, oltre a non essere sempre disponibili.

Visualizzare la posizione in cui ci si trova sulla mappa

Per individuare la propria posizione, consultare la mappa. È anche possibile esplorare città e paesi diversi.

1. Nella schermata Start passare il dito a sinistra e toccare  **Nokia Mappe**.

Il simbolo  indica la posizione in cui ci si trova. Se Nokia Mappe non riesce a individuare la posizione, il simbolo  indica l'ultima posizione nota.

Se non è possibile una ricerca posizione accurata, un alone verde attorno all'icona della posizione indica l'area generale in cui ci si potrebbe trovare. Nelle aree densamente popolate la precisione della stima è migliore e l'alone verde non è molto grande.

2. Per visualizzare la posizione corrente o l'ultima nota, toccare .

L'area di copertura delle mappe varia a seconda del paese o dell'area.

Navigare sulla mappa

Trascinare la mappa con il dito. Per impostazione predefinita, la mappa è orientata verso nord.

La bussola ha un livello di precisione limitato. Anche la presenza di campi elettromagnetici, oggetti metallici o altri agenti esterni può ridurre il livello di precisione della bussola. La bussola deve essere sempre calibrata in modo corretto.

Eseguire lo zoom avanti o indietro

Posizionare due dita sulla mappa e farle scorrere distanziandole per eseguire lo zoom avanti o avvicinandole per eseguire lo zoom indietro.

★ **Suggerimento:** Per aggiungere i controlli zoom alla vista mappa, toccare **...** > **impostazioni**, quindi impostare **Controlli zoom** su **Sì** .

Trovare una posizione

Nokia Mappe consente di trovare posizioni e aziende specifiche.

Per cercare luoghi e posizioni occorre essere online.

1. Toccare  **Nokia Mappe** > .

2. Scrivere le parole da cercare, ad esempio un indirizzo o il nome di un luogo, nella casella di ricerca.

3. Selezionare una voce dall'elenco delle corrispondenze proposte.

La posizione viene visualizzata sulla mappa.

★ **Suggerimento:** nella vista con i dettagli del luogo sono disponibili informazioni di carattere generale, foto, commenti, collegamenti a manuali e ulteriori suggerimenti riguardanti luoghi nelle vicinanze. Quando la posizione appare sulla mappa, per visualizzare la vista con i dettagli del luogo, toccare il riquadro informativo.

Se la ricerca non produce alcun risultato, assicurarsi che l'ortografia della parola di ricerca sia corretta.

Scoprire luoghi vicini


Se si cerca un ristorante, un hotel o un negozio, Nokia Mappe suggerisce alcuni luoghi nei dintorni.

Toccare  **Nokia Mappe**.

1. Toccare  per trovare i luoghi proposti più vicini o andare a un punto sulla mappa.

2. Toccare .





Vengono visualizzati sulla mappa tutti i tipi di luoghi proposti.

3. Per trovarne alcuni, toccare , passare il dito su **esplora** e toccare il riquadro di una categoria. I luoghi vicini presenti nella categoria vengono visualizzati sulla mappa.


★ **Suggerimento:** Tenere premuto il riquadro di una categoria per aggiungerlo alla schermata Start. In questo modo sarà possibile ovunque scoprire rapidamente luoghi nuovi.

Aggiungere una foto a un luogo

È possibile condividere con altri un bel luogo visitato. Scattare una foto e caricarla per poter essere visualizzata da tutti, sul telefono o sul sito Web di Nokia Maps.




1. Nella schermata Start passare il dito verso sinistra, quindi toccare  **Nokia Mappe**.
2. Toccare  per visualizzare i luoghi nelle vicinanze.
3. Toccare l'icona del luogo sulla mappa, quindi toccare il riquadro informativo.
4. Nella vista dei dettagli del luogo passare il dito su **foto**, quindi toccare  **aggiungi una foto**.
5. Toccare una foto e .

Votare e commentare un luogo

Nella vista dei dettagli del luogo passare il dito su **recensioni**, quindi toccare  **aggiungi una recensione**. Toccare le stelle per votare il luogo e scrivere un commento.

Salvare un luogo

Per pianificare più facilmente un viaggio, è possibile cercare luoghi, quali hotel, attrazioni o stazioni di servizio, e salvarli nel telefono.

1. Nella schermata Start passare il dito a sinistra e toccare  **Nokia Mappe**.
2. Per cercare un indirizzo o un luogo, toccare .
3. Quando il luogo appare sulla mappa, per aprire la vista con i relativi dettagli, toccare il riquadro informativo.
4. Nella vista con i dettagli del luogo toccare .

★ **Suggerimento:** è possibile anche aggiungere un luogo alla schermata Start per accedervi più facilmente. Quando il luogo appare sulla mappa, toccare il riquadro informativo e .

Visualizzare un luogo salvato



Nella vista principale toccare .

Sincronizzare i luoghi salvati

Per avere i luoghi preferiti sempre a portata di mano è possibile accedere all'account Nokia per sincronizzare i preferiti con il sito Web Nokia Maps.

Nella schermata Start passare il dito verso sinistra e toccare  **Nokia Mappe**.

È possibile pianificare un viaggio tramite il computer sul sito Web Nokia Maps, sincronizzare i luoghi salvati con il telefono e accedere alla pianificazione mentre si è in giro. La sincronizzazione è una procedura comoda per trasferire nel nuovo telefono i luoghi salvati nel telefono Nokia precedente. Sincronizzare il telefono precedente con il servizio Web Nokia Maps, quindi con il nuovo telefono.

Se è stato effettuato l'accesso all'account Nokia, i preferiti vengono sincronizzati automaticamente tra il telefono e il servizio Web Nokia Maps ogni volta che si apre Nokia Mappe. Per sincronizzare manualmente i luoghi salvati, toccare  > .

- ★ **Suggerimento:** Pianificare un viaggio tramite il computer sul sito Web Nokia Maps, sincronizzare con il telefono i luoghi salvati e accedere alla pianificazione mentre si è in giro.


Per utilizzare il servizio Web Nokia Maps sul computer, visitare il sito maps.nokia.com.


Disattivare la sincronizzazione automatica

Toccare **...** > **impostazioni**, quindi impostare **Sincronizza preferiti** su **Off**.

Ottenere indicazioni stradali per un luogo

Raggiungere la propria destinazione è più facile. È possibile ottenere indicazioni stradali per itinerari a piedi, in auto o con i trasporti pubblici, utilizzando la posizione corrente o un altro luogo come punto di partenza.

1. Toccare  **Nokia Mappe**.
2. Toccare **...** > **crea itinerario**.
3. Se come punto di partenza non si desidera la posizione corrente, toccare **da** e cercare un punto di partenza.
4. Toccare **verso** e cercare una destinazione.

Sulla mappa viene visualizzato l'itinerario con una stima del tempo necessario per raggiungerlo. Toccare  per visualizzare le indicazioni stradali dettagliate.

- ★ **Suggerimento:** Per ottenere indicazioni stradali verso un luogo, è anche possibile toccare il luogo sulla mappa o tenere premuto un punto sulla mappa, quindi toccare il riquadro informativo. Toccare **indicazioni fino a qui** o **indicazioni da qui**.



Alternare tra le indicazioni stradali per itinerari a piedi, in auto e con i trasporti pubblici

Nella vista delle indicazioni stradali dettagliate toccare ,  o .

Gli itinerari dei trasporti pubblici vengono visualizzati se è disponibile un collegamento valido tra la propria posizione e la destinazione. Per alcune aree del mondo sono disponibili indicazioni stradali dei trasporti pubblici.

Cambiare l'aspetto della mappa

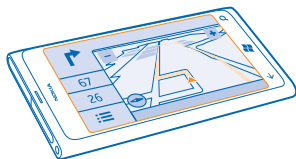
È possibile visualizzare la mappa in modalità diverse per evidenziare alcuni dettagli e raggiungere la propria destinazione più facilmente.

1. Nella schermata Start passare il dito a sinistra e toccare  **Nokia Mappe**.
2. Toccare , quindi selezionare una vista mappa, ad esempio, **satellite** o **traffico**.

Le opzioni e le funzionalità disponibili potrebbero variare da regione a regione. Le opzioni non disponibili sono oscurate.

Nokia Drive

Nokia Drive consente di raggiungere la destinazione desiderata grazie a indicazioni stradali dettagliate.



Toccare  **Nokia Drive**.

È possibile:

- Trovare la strada giusta grazie a indicazioni stradali dettagliate e alla guida vocale
- Tenere traccia della posizione, della velocità e della distanza percorsa anche se non si sta navigando
- Precaricare le mappe prima di mettersi in viaggio e utilizzare Nokia Drive in modalità non in linea per risparmiare il costo di trasferimento dei dati
- Salvare nel telefono le destinazioni più utilizzate
- Ricevere un avvertimento quando si supera il limite di velocità

L'utilizzo dei servizi o il download di contenuti potrebbe implicare la trasmissione di grandi quantità di dati, con conseguenti costi per il traffico di dati.

Raggiungere in auto la propria destinazione

Nokia Drive consente di raggiungere la propria destinazione fornendo indicazioni stradali chiare e dettagliate, utili per chi guida.

Toccare  **Nokia Drive**.

Rispettare tutte le leggi locali per la sicurezza stradale. L'utilizzo di un telefono cellulare o di alcune sue funzionalità durante la guida può essere vietato. Durante la guida, le mani devono essere sempre tenute libere per poter condurre il veicolo. La sicurezza stradale deve avere la priorità assoluta durante la guida.

Quando si apre Nokia Drive per la prima volta, il telefono chiede se si desidera scaricare le mappe stradali relative alla posizione in cui ci si trova e una voce di navigazione corrispondente alle proprie impostazioni di lingua.

Se le mappe necessarie vengono scaricate tramite la connessione Wi-Fi domestica prima della partenza, sarà possibile risparmiare sul costo di trasferimento dei dati mentre si è in viaggio.

1. Toccare  > **Destinazione** e cercare la propria destinazione.
2. Toccare la destinazione e **GUIDA VERSO** > **AVVIA**.

Per impostazione predefinita, la mappa ruota seguendo le indicazioni stradali. La bussola è sempre rivolta verso il nord.

3. Per interrompere la navigazione, toccare  > **Arresta navigazione**.



Vedere la mappa a schermo intero

Toccare la mappa.

Salvare un luogo


Per pianificare più facilmente un viaggio, è possibile cercare luoghi, quali hotel, attrazioni o stazioni di servizio, e salvarli nel telefono.

Toccare  **Nokia Drive**.

1. Per cercare un luogo, toccare  > **Destinazione** > **Cerca**.
2. Scrivere le parole da cercare, ad esempio un indirizzo o il nome di un luogo.
3. Toccare un luogo nell'elenco.
4. Toccare .

Raggiungere in auto un luogo salvato

Toccare  > **Destinazione** > **Preferiti** e il luogo.

★ **Suggerimento:** Per raggiungere rapidamente una destinazione preferita, è possibile aggiungerla alla schermata Start. Toccare  > **Destinazione** > **Preferiti**, tenere premuto un luogo, quindi toccare **aggiungi a start**.

Utilizzare la guida vocale

La guida vocale, se disponibile nella propria lingua, permette di trovare il percorso per raggiungere una destinazione e al tempo stesso apprezzare il viaggio.

Toccare  **Nokia Drive**.

1. Toccare  > **Impostazioni** > **Voce navigazione**.
2. Toccare una lingua. Se non si desidera utilizzare la guida vocale, toccare **Nessuna**.

Scaricare nuove voci di navigazione

Toccare  > **Impostazioni** > **Voce navigazione** > **Scarica nuove**, quindi una voce.

Navigare non in linea

Per risparmiare il costo di trasferimento dei dati, è possibile anche utilizzare Nokia Drive in modalità non in linea.




1. Toccare  **Nokia Drive**.
2. Toccare  > **Impostazioni**.
3. Impostare **Connessione** su **Offline** .

Alcune funzionalità, ad esempio i risultati della ricerca, potrebbero essere limitati quando si utilizza Nokia Drive in modalità non in linea.

Ricevere segnalazioni di superamento del limite di velocità

Per non superare il limite di velocità è possibile configurare il telefono in modo che segnali quando la velocità di guida è troppo elevata.

La disponibilità delle informazioni sul limite di velocità può variare in base all'area e al paese.

1. Toccare  **Nokia Drive**.
2. Toccare  > **Impostazioni** > **Limite di velocità**, quindi impostare **Avviso limite di velocità** su **Attiva avviso** .
3. Per stabilire di quanto può essere superato il limite prima di ricevere la segnalazione, trascinare il dispositivo di scorrimento **Avvisa quando la velocità supera il limite di**. È possibile impostare un limite specifico per la velocità minima e per quella massima.

Scaricare mappe di Drive

Per risparmiare sul costo di trasferimento dei dati, è possibile salvare nuove mappe stradali sul telefono prima di mettersi in viaggio. Se lo spazio sul telefono non è sufficiente, è possibile rimuovere qualche mappa.

Toccare  **Nokia Drive** >  > **Impostazioni** > **Gestione mappe**.

Per scaricare le mappe sul telefono, è necessario essere connessi a una rete Wi-Fi.

1. Toccare .
2. Selezionare un continente, un paese e un'area, se disponibile, quindi toccare **Installa**.

L'utilizzo dei servizi o il download di contenuti potrebbe implicare la trasmissione di grandi quantità di dati, con conseguenti costi per il traffico di dati.

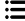
Rimuovere una mappa

Toccare la mappa che si desidera rimuovere e nella relativa pagina dei dettagli toccare .

Cambiare lo stile della vista di Drive

Indipendentemente dall'ora del giorno in cui si utilizza Nokia Drive, con le modalità giorno e notte è possibile visualizzare lo schermo in modo chiaro in qualsiasi momento. È possibile anche cambiare altre impostazioni in base alle proprie esigenze.

Toccare  **Nokia Drive**.

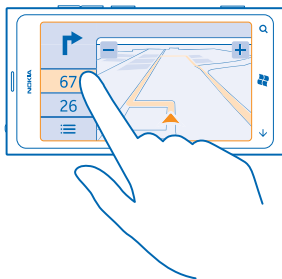
1. Toccare  > **Impostazioni**.
2. Impostare **Colori mappa** su **Notte**. Per attivare automaticamente la modalità notte quando è buio, toccare **Automatica**.

Alternare le viste 2D e 3D

Toccare  e **2D** o **3D**.

Alternare la visualizzazione della distanza ancora da percorrere all'ora di arrivo o alla vista del tempo di percorrenza residuo

Nella vista della navigazione toccare la distanza ancora da percorrere e un'opzione.




Nascondere edifici sporgenti e attrazioni

Toccare  > **Impostazioni**, quindi impostare **Punti di riferimento** su .

Controllare luoghi ed eventi vicini con Esplora dintorni

Per vedere cosa succede in un quartiere specifico ed esplorare il mondo nelle vicinanze, con Esplora dintorni è possibile cercare ristoranti, bar, eventi, attrazioni e negozi vicini.

Questo servizio non è disponibile in tutti i paesi/regioni.

1. Toccare  **Esplora dintorni**.
2. Passare il dito su una categoria. Ad esempio, per visualizzare ristoranti e bar, passare il dito su **mangia/bevi**.

Per ordinare o filtrare i risultati, selezionare il link che si trova sotto il titolo della categoria.

Condividere l'indirizzo del luogo o dell'evento

Toccare l'articolo nell'elenco, quindi toccare .

Salvare un evento o elemento nei Preferiti

Toccare l'elemento o l'evento, quindi toccare .

Metodi di ricerca posizione

Il telefono mostra la propria posizione sulla mappa utilizzando il metodo di ricerca posizione basato su GPS, GLONASS, A-GPS, Wi-Fi o sulla rete (ID cella).

La disponibilità, l'accuratezza e la completezza delle informazioni sulla posizione dipendono, ad esempio, dal luogo in cui ci si trova, dalle condizioni ambientali e da fonti terze e potrebbero essere limitate. Le informazioni sulla posizione possono non essere disponibili, ad esempio, all'interno di edifici o locali sotterranei. Per informazioni sulla privacy correlate ai metodi di ricerca posizione, leggere l'Informativa sulla Privacy di Nokia.

Il servizio di rete A-GPS (Assisted GPS) e altre funzionalità avanzate analoghe dei sistemi GPS e Glonass recuperano le informazioni sulla posizione utilizzando la rete cellulare e aiutano nel calcolo della posizione corrente.

L'A-GPS e altri potenziamenti del sistema GPS e GLONASS possono richiedere il trasferimento di piccole quantità di dati sulla rete cellulare. Per evitare i costi del trasferimento dati, ad esempio mentre si è in viaggio, è possibile disattivare la rete dati nelle impostazioni del telefono.

Il metodo di ricerca posizione tramite Wi-Fi migliora la precisione della ricerca posizione quando i segnali satellitari non sono disponibili, specialmente quando ci si trova in un interno o tra edifici alti. Nei luoghi in cui l'uso del Wi-Fi è soggetto a restrizioni è possibile disattivare la funzionalità Wi-Fi nelle impostazioni del telefono.

La precisione del contachilometri dipende dalla disponibilità e dalla qualità della connessione satellitare.

Internet



Informazioni su come creare connessioni wireless e navigare sul Web contenendo i costi.



Definire le connessioni a Internet

Se per il trasferimento dei dati il proprio operatore dei servizi di rete addebita una tariffa fissa o a consumo, cambiare le impostazioni Wi-Fi e della rete dati per ridurre i costi di trasferimento dei dati mentre si è in roaming e a casa.

Una connessione Wi-Fi è generalmente più veloce e meno costosa di una rete dati. Se sono disponibili sia la rete dati che la connessione Wi-Fi, il telefono utilizza la connessione Wi-Fi.

1. Nella schermata Start passare il dito verso sinistra e toccare  **Impostazioni** > **Wi-Fi**.
2. Verificare che l'opzione **Wi-Fi** sia impostata su **Sì** .
3. Selezionare la connessione che si desidera utilizzare.


Utilizzare una rete dati

Nella schermata Start passare il dito verso sinistra e toccare  **Impostazioni** > **rete cellulare**, quindi impostare l'opzione **Rete dati** su **Accesa**.

Utilizzare una rete dati durante il roaming


La connessione a Internet durante il roaming, soprattutto quando si è all'estero, può incrementare notevolmente i costi di trasferimento dei dati.

La connessione dati in roaming consente di utilizzare il telefono per ricevere dati tramite reti che il proprio operatore di servizi di rete non possiede né gestisce.

Nella schermata Start passare il dito verso sinistra e toccare  **Impostazioni** > **rete cellulare**, quindi impostare l'opzione **Opzioni dati in roaming** su **collega in roaming**.

Connettere il computer al Web

Se si desidera utilizzare Internet sul computer portatile, ma non si ha l'accesso, è possibile utilizzare la propria rete dati del telefono con il computer portatile o con altri dispositivi. Viene così creata una connessione Wi-Fi.

1. Nella schermata Start passare il dito verso sinistra, quindi toccare  **Impostazioni** > **internet condiviso**.
2. Impostare **Condivisione** su **Sì**.
3. Per cambiare il nome della connessione, toccare **configura** > **Nome della rete** e immettere un nome.

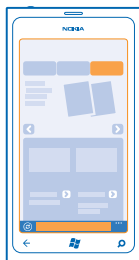
★ **Suggerimento:** È anche possibile digitare una password per la connessione.

4. Selezionare la connessione sull'altro dispositivo.

L'altro dispositivo utilizza i dati del proprio piano dati, il che può comportare costi per il traffico dati. Rivolgersi al proprio provider di servizi di rete per informazioni sulla disponibilità e i costi.

Browser Web

È possibile aggiornarsi sulle ultime notizie e visitare i siti Web preferiti. È possibile utilizzare Internet Explorer 9 Mobile nel telefono per visualizzare le pagine Web su Internet. Il browser può anche essere utile per gli avvisi in caso di minacce alla sicurezza.



Toccare  **Internet Explorer**.

Per navigare sul Web, è necessario essere connessi a Internet.

Navigare sul Web

Il computer non serve più visto che è possibile navigare in Internet dal telefono.

★ **Suggerimento:** Se il proprio fornitore di servizi di rete non addebita una tariffa fissa per il trasferimento dati, per risparmiare sui costi relativi, utilizzare una rete Wi-Fi per connettersi a Internet.

1. Toccare  **Internet Explorer**.
2. Toccare la barra degli indirizzi.
3. Scrivere un indirizzo Web.

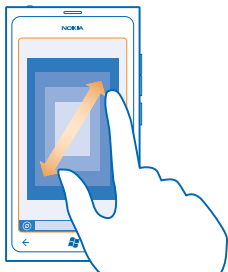
★ **Suggerimento:** Per scrivere rapidamente un suffisso di un indirizzo Web, ad esempio .org, tenere premuto il tasto del suffisso sulla tastiera e toccare il suffisso desiderato.

4. Toccare ➡.

★ **Suggerimento:** Per effettuare una ricerca in Internet, scrivere una parola da cercare nella barra degli indirizzi, quindi toccare ➔.

Eseguire lo zoom avanti o indietro

Posizionare due dita sullo schermo e farle scorrere separatamente o insieme.



★ **Suggerimento:** È anche possibile toccare due volte lo schermo.

Aprire una nuova scheda

Quando si desidera visitare diversi siti Web contemporaneamente, è possibile aprire fino a 6 schede del browser e passare da una all'altra.

Toccare  **Internet Explorer**.

Toccare **•••** > **schede** > .

Passare da una scheda all'altra

Toccare **•••** > **schede** e una scheda.

Chiudere una scheda

Toccare **•••** > **schede** > .

Aggiungere un sito Web ai preferiti

Se si visitano gli stessi siti Web contemporaneamente, aggiungerli ai preferiti, per accedervi rapidamente.

Toccare  **Internet Explorer**.

1. Accedere a un sito Web.

2. Toccare **•••** > **aggiungi a preferiti**.

★ **Suggerimento:** È possibile aggiungere i propri siti Web preferiti alla schermata Start. Durante la navigazione sul sito Web toccare **•••** > **aggiungi a start**.

Accedere a un sito Web preferito

Toccare **•••** > **preferiti** e un sito Web.

Condividere pagine Web

Quando si scopre una pagina Web interessante, è possibile inviarla a un amico in un SMS o in un messaggio e-mail oppure pubblicarla sui servizi di social network.

1. Toccare  **Internet Explorer**, quindi accedere a un sito Web.
2. Toccare  > **condividi la pagina** e la modalità di condivisione.

Cancellare la cronologia del browser



Al termine della navigazione è possibile eliminare i dati privati, ad esempio la cronologia di navigazione e i file temporanei Internet.

1. Toccare  **Internet Explorer**.
2. Toccare  > **impostazioni** > **elimina la cronologia**.

La cache è un'area di memoria che viene utilizzata per memorizzare temporaneamente i dati. Qualora fosse stato effettuato l'accesso o si fosse tentato di effettuare l'accesso a informazioni riservate o a un servizio protetto, che richiede una password, cancellare la cache dopo ogni utilizzo.

Cercare sul Web

Con la funzione di ricerca di Bing è possibile esplorare il Web. È possibile utilizzare la tastiera o la voce per scrivere i termini di ricerca.

1. Premere .
2. Scrivere la parola da cercare nella casella di ricerca, quindi toccare . È inoltre possibile scegliere un termine di ricerca tra le corrispondenze proposte.
3. Per vedere i risultati della ricerca correlati, passare il dito su **locali** o su **immagini**.



Utilizzare la ricerca vocale

Premere , toccare , quindi pronunciare la parola da cercare.



Questa funzione non è disponibile in tutte le lingue. Per ulteriori informazioni sulla disponibilità della funzione e del servizio, vedere la sezione delle procedure sul sito www.windowsphone.com.

Chiudere tutte le connessioni Internet

Chiudendo le connessioni Internet aperte in background è possibile risparmiare la batteria. Ciò è possibile anche senza chiudere le app.

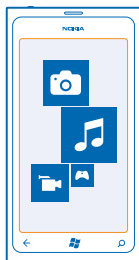
1. Nella schermata Start passare il dito a sinistra e toccare  **Impostazioni** > **Wi-Fi**.
2. Impostare **Wi-Fi** su **No** .

Chiudere una rete dati

Nella schermata Start passare il dito a sinistra e toccare  **Impostazioni** > **rete cellulare**, quindi impostare **Rete dati** su **Spenda** .

Intrattenimento

Sono disponibili informazioni su come guardare video, ascoltare la musica preferita e divertirsi con i giochi nel tempo libero.




Guardare e ascoltare

È possibile utilizzare il telefono per guardare video e ascoltare musica e podcast ovunque ci si trovi.

Toccare  **Musica + video**.

Riprodurre musica, podcast e video

È possibile ascoltare musica e podcast e guardare video ovunque ci si trovi.

1. Nella schermata Start passare il dito verso sinistra e toccare  **Musica + video**.
2. Toccare **musica, video o podcast**.
3. Per sfogliare in base alla categoria, passare il dito a sinistra o a destra.
4. Toccare il brano, il podcast o il video che si desidera riprodurre.

★ **Suggerimento:** È anche possibile utilizzare l'applicazione Zune per PC per creare playlist della propria musica preferita e copiarle sul telefono.

Mettere in pausa o riprendere la riproduzione

Toccare  o .

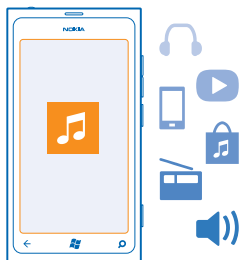
Per riprodurre brani in ordine casuale, toccare .

Avanzare rapidamente o riavvolgere

Tenere premuto  o .

Nokia Musica

Con Nokia Musica su Windows Phone è possibile scaricare brani sul telefono e su un computer compatibile.



Nella schermata Start passare il dito a sinistra e toccare **Nokia Musica**.

Per ulteriori informazioni, accedere al sito **music.nokia.com**.

Questo servizio non è disponibile in tutti i paesi/regioni.

Nokia potrebbe usare i dati personali per alcuni utilizzi relativi a questo servizio, come descritto nell'informativa sulla privacy di Nokia o in altre condizioni applicabili.

Se si dispone di credito o di un'iscrizione a Nokia Musica Unlimited in associazione al proprio account Nokia, non chiudere l'account. Altrimenti, si perderà tutto.

Mix Radio

Il modo più semplice per scoprire artisti e brani nuovi di generi differenti consiste nell'eseguire lo streaming di musica da Mix Radio. È possibile eseguire lo streaming di mix scelti di artisti e generi differenti e salvarli sul telefono per ascoltarli non in linea.

1. Nella schermata Start passare il dito a sinistra e toccare **Nokia Musica > mix radio**.
2. Selezionare il tipo di musica che si desidera ascoltare.

★ **Suggerimento:** tenere premuto il mix per renderlo disponibile non in linea. Solo un numero limitato di mix può essere disponibile non in linea contemporaneamente.

Mettere in pausa la musica o riprendere ad ascoltarla

Toccare (II) o (▶).

★ **Suggerimento:** per acquistare il brano corrente, toccare (⬇).

Passare al brano successivo

Toccare (⏮).

Esistono alcune limitazioni sul numero di brani che è possibile saltare.

Personalizzare il mix radio

È possibile creare un profilo musicale per ascoltare mix di generi personalizzati in base ai propri gusti. Il profilo viene compilato automaticamente a partire dalla musica presente sul computer.

1. Nella schermata Start passare il dito verso sinistra e toccare **Nokia Musica > mix radio**.
2. Passare il dito su **personalizza**, quindi toccare **Come funziona?**.

3. Sul computer accedere all'indirizzo Web indicato sul telefono e seguire le istruzioni visualizzate sul sito Web per creare il profilo.
4. Sul telefono passare il dito su **personalizza** e toccare **crea il mio profilo musicale**, quindi il genere che si desidera ascoltare.

★ **Suggerimento:** Scorrere verso il basso oltre le immagini per visualizzare tutti i generi.

Questo servizio potrebbe non essere disponibile in tutti i paesi o le aree.

Ricevere suggerimenti con Mix Radio

Con Nokia Mix Radio è possibile creare mix personalizzati per ricevere suggerimenti di brani simili a quelli dei propri artisti preferiti.

1. Nella schermata Start passare il dito a sinistra e toccare **Nokia Musica > mix radio**.
2. Passare il dito su **crea**.
3. Toccare ⊕.
4. Scrivere il nome di un artista, è possibile inserire fino a tre nomi.
5. Toccare ⊙ per creare un mix sulla base degli artisti selezionati.

Scaricare musica da Nokia Musica

Per stare al passo con i tempi e scaricare la musica preferita da Nokia Musica.

1. Nella schermata Start passare il dito verso sinistra e toccare **Nokia Musica**.
2. Selezionare il brano o l'album da scaricare.
3. Toccare il prezzo del brano o dell'album. Alcuni brani possono essere scaricati solo insieme a tutto l'album.
4. Se richiesto, accedere all'account Nokia.
5. Selezionare un metodo di pagamento.

I brani vengono salvati nel telefono e aggiunti automaticamente alla raccolta di musica.

★ **Suggerimento:** Ove disponibile, utilizzare una connessione Wi-Fi per eseguire lo streaming e il download di brani da Nokia Musica. Per ulteriori istruzioni su come connettersi a Internet, consultare il manuale d'uso del telefono.


Il download e lo streaming di musica e altro contenuto potrebbero implicare la trasmissione di grandi quantità di dati attraverso la rete dell'operatore. Per informazioni sulle tariffe per la trasmissione dei dati, rivolgersi al proprio fornitore di servizi di rete.

Tutti i diritti intellettuali e gli altri diritti relativi ai brani appartengono e sono riservati espressamente a licenzianti terzi, quali l'etichetta discografica, l'artista, l'autore, il compositore o l'editore pertinente. Sarà possibile utilizzare la musica scaricata o di cui è stato eseguito lo streaming da Nokia Musica solo in conformità alle restrizioni sull'utilizzo relative a quel particolare brano come stabilito in "Diritti" nella pagina dei prodotti di Nokia Musica. La musica acquistata presso altre fonti dovrà essere utilizzata in conformità alle condizioni di tale acquisto. L'utente è responsabile di attenersi ai diritti di proprietà intellettuale e agli altri diritti applicabili relativi alla musica che utilizza.

Trovare concerti

Per non perdere l'occasione di vedere il proprio gruppo musicale preferito suonare dal vivo, con Nokia Musica è possibile avere informazioni sui prossimi concerti che si terranno nelle vicinanze.

Nella schermata Start passare il dito a sinistra e toccare **Nokia Musica > concerti**.

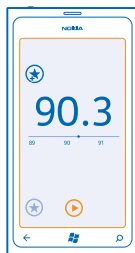
★ **Suggerimento:** È inoltre possibile eseguire la ricerca di concerti dal vivo in base all'artista, al luogo di ritrovo o alla località. Toccare  e scrivere la parola da cercare.

Quando si utilizza il servizio per la prima volta, è necessario dare il proprio consenso all'uso delle informazioni sulla posizione.

Questo servizio potrebbe non essere disponibile in tutti i paesi o le aree.

FM, radio

Informazioni su come ascoltare la radio sul telefono.



Ascoltare la radio

È possibile ascoltare le stazioni radio FM preferite mentre si è in giro.

1. Nella schermata Start passare il dito verso sinistra e toccare **Musica + video > radio**.
2. Connettersi a un auricolare compatibile. L'auricolare funge da antenna.

Passare alla stazione successiva o precedente

Passare il dito a sinistra o a destra.

★ **Suggerimento:** Se si passa il dito per più breve tempo, è possibile saltare alle stazioni che hanno un segnale più forte.

Salvare una stazione radio

È possibile salvare le stazioni radio preferite in modo da poterle ascoltare più facilmente in seguito.

Nella schermata Start passare il dito verso sinistra e toccare  **Musica + video**.

Per salvare la stazione che si sta ascoltando, toccare .

Visualizzare l'elenco delle stazioni salvate

Toccare .

Rimuovere una stazione dall'elenco

Toccare .

Sincronizzare brani musicali tra il telefono e il PC

Se sul PC è presente del contenuto che si desidera ascoltare o guardare sul telefono, utilizzare l'applicazione per PC Zune per sincronizzare musica e video tra il telefono e il PC, nonché per gestire la propria raccolta multimediale.

È possibile scaricare la versione più recente dell'applicazione per PC Zune dal sito www.zune.net. Non è possibile sincronizzare la musica protetta da DRM con Zune.

1. Collegare il telefono a un computer compatibile con un cavo USB.

2. Sul PC aprire Zune. Per ulteriori informazioni, vedere la guida di Zune.

★ **Suggerimento:** È anche possibile utilizzare Zune per creare delle playlist della musica preferita e copiarle sul telefono.

Marketplace

Se si desidera personalizzare il telefono con nuove applicazioni oppure scaricare giochi, anche gratuitamente, è possibile visitare Marketplace per trovare i contenuti più recenti creati appositamente per il telefono in uso.

È possibile scaricare:

- Applicazioni
- Giochi
- Musica
- Video
- Podcast

Inoltre, è possibile:

- Scaricare contenuti pertinenti ai propri gusti e alla propria posizione
- Condividere suggerimenti con gli amici

La disponibilità di Marketplace e la selezione di elementi disponibili per il download varia da regione a regione.

Per scaricare da Marketplace, è necessario avere effettuato l'accesso al proprio account Microsoft sul telefono. Una volta effettuato l'accesso, verranno offerti contenuti compatibili con il proprio telefono.

È possibile cercare e scaricare contenuti direttamente sul proprio telefono oppure eseguire ricerche nei contenuti di Marketplace dal computer e inviare al proprio telefono SMS con i collegamenti ai contenuti.

Alcuni elementi sono gratuiti, mentre altri sono a pagamento ed è possibile utilizzare la carta di credito o addebitare l'importo sulla bolletta telefonica.

La disponibilità dei metodi di pagamento dipende dal proprio paese di residenza e dal proprio operatore di rete.

Esplorare il Marketplace

È possibile controllare i giochi o le applicazioni più recenti o più scaricate e gli elementi consigliati per il proprio telefono, sfogliando le diverse categorie o cercando applicazioni o giochi specifici.

Toccare  **Marketplace**


Visualizzare o sfogliare le categorie

Toccare una categoria sulla pagina iniziale oppure passare il dito verso sinistra o destra per visualizzare altri elementi e categorie.

Toccare un elemento per visualizzarne i dettagli. Quando si visualizza un elemento, vengono mostrati anche gli elementi correlati.


Cerca in Marketplace

Toccare .

★ **Suggerimento:** Se in Marketplace si trova un contenuto che potrebbe interessare a un amico, è possibile inviargli un link. Se l'elemento è gratis, toccare **condividi**. Se l'elemento ha un costo, toccare  > **condividi**.

Scaricare un gioco, un'applicazione o un altro elemento

Scaricare app, giochi o altri elementi gratuiti oppure acquistare altro contenuto per il proprio telefono.

1. Toccare  **Marketplace**
2. Toccare un elemento per visualizzarne i dettagli.
3. Se l'elemento ha un costo, toccare **acquista** oppure toccare **prova** per provare a utilizzare l'elemento gratuitamente per un periodo di tempo limitato. Se l'elemento è gratis, toccare **installa**.
La disponibilità dei metodi di pagamento dipende dal proprio paese di residenza e dal proprio operatore di rete.
4. Se non è stato effettuato l'accesso al proprio account Microsoft, effettuarlo ora.
5. Per impostazione predefinita, gli acquisti sono addebitati sulla bolletta telefonica, se disponibile. È anche possibile effettuare il pagamento tramite carta di credito.
6. Seguire le istruzioni visualizzate sul telefono.


Completato il download, è possibile aprire o visualizzare l'elemento, oppure continuare a cercare contenuti. Il tipo di contenuto determina l'ubicazione dell'elemento nel telefono: musica, video e podcast sono disponibili nell'hub Musica + video, i giochi nell'hub Giochi e le applicazioni nel relativo menu.

Per ulteriori informazioni su un elemento, rivolgersi all'autore dello stesso.

★ **Suggerimento:** Usare una connessione Wi-Fi per scaricare file di grandi dimensioni.

Visualizzare la di coda download

Mentre è in corso il download di un elemento, è possibile continuare a cercare in Marketplace altri contenuti e aggiungere elementi alla coda di download.

1. Toccare  **Marketplace**.
2. Per visualizzare la coda di download, toccare la notifica di download nella parte inferiore della vista principale.
La notifica indica il numero di elementi in fase di download.
Viene scaricato un elemento alla volta e gli elementi in attesa sono collocati nella coda di download.

- ★ **Suggerimento:** Nel caso in cui fosse necessario, ad esempio, chiudere temporaneamente la connessione Internet, tenere premuto l'elemento che si sta scaricando e toccare **pausa**. Per riprendere il download, toccare **riprendi**. Sospendere il download di elementi in attesa singolarmente. Se il download non riesce, è possibile effettuare nuovamente il download dell'elemento.

Scrivere una recensione per un'app

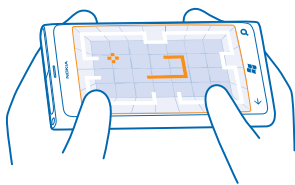
Se si desidera condividere la propria opinione su un'applicazione con altri utenti di Marketplace, è possibile commentarla ed esprimere un voto. È possibile pubblicare una recensione per ogni applicazione scaricata.

1. Nella schermata Start passare il dito verso sinistra, tenere premuta l'applicazione e toccare **vota e commenta**.
2. Votare l'applicazione e scrivere il proprio commento.

- ★ **Suggerimento:** È possibile votare e commentare altri elementi allo stesso modo.

Giochi

Il divertimento è assicurato grazie ai giochi che possono essere scaricati sul telefono.



Scaricare giochi

È possibile scaricare nuovi giochi sul telefono, ovunque ci si trovi, da Marketplace.

1. Toccare  **Giochi**.
2. Consultare la scelta disponibile in Marketplace, quindi toccare il gioco desiderato.
3. Per scaricare un gioco gratuito, toccare **installa**.
4. Per provare un gioco gratuitamente, toccare **prova**.
5. Per acquistare un gioco, toccare **acquista**.

La disponibilità dei metodi di pagamento dipende dal proprio paese di residenza e dal proprio operatore di rete.

Giocare

Giocare sul proprio telefono è una vera esperienza sociale. Xbox LIVE, il servizio di gioco Microsoft, permette di giocare con gli amici e di utilizzare il proprio profilo giocatore per tenere traccia dei punteggi e dei risultati. È possibile eseguire queste operazioni online, con la console Xbox e con il proprio telefono nell'hub Giochi.

Toccare  **Giochi**.

Passare il dito su **raccolta** e toccare un gioco. Se si tratta di un gioco Xbox LIVE, accedere all'account Xbox LIVE. Se non si dispone ancora di un account, è possibile crearne uno. Xbox LIVE non è disponibile in tutte le zone. Per poter giocare, è necessario installare il gioco sul telefono.

★ **Suggerimento:** È possibile aggiungere i propri giochi preferiti alla schermata Start. Nella vista **raccolta** tenere premuto il gioco, quindi toccare **aggiungi a Start**.

Scaricare altri giochi

È possibile ottenere nuovi giochi da Marketplace. Passare il dito su **raccolta**, quindi toccare **scarica altri giochi**.

Accettare un invito a giocare

Accedere a Xbox LIVE, passare il dito su **richieste** e toccare l'invito. Se non si possiede il gioco, ma è disponibile nel Marketplace, è possibile scaricare una versione di prova o acquistarlo subito.

Riprendere un gioco

Quando si torna a un gioco, può essere presente un'icona che consente di riprenderlo. In caso contrario, toccare lo schermo.

Ufficio

Per essere sempre organizzati, è possibile utilizzare il calendario e le applicazioni di Microsoft Office.



Microsoft Office Mobile

Microsoft Office Mobile costituisce il proprio ufficio fuori dall'ufficio.

Accedere all'hub Office per creare e modificare documenti di Word e cartelle di lavoro di Excel, aprire e visualizzare presentazioni di PowerPoint, creare note con OneNote e condividere documenti con SharePoint.

È anche possibile salvare i documenti in Windows SkyDrive. SkyDrive è una memoria nel cloud che è possibile utilizzare per accedere ai documenti dal telefono, dal tablet, dal computer o dalla Xbox. Quando si smette di lavorare su un documento e lo si riprende in seguito ci si troverà nello stesso punto in cui era stato lasciato, indipendentemente dal dispositivo in uso.

Microsoft Office Mobile comprende:

- Microsoft Word Mobile
- Microsoft Excel Mobile
- Microsoft PowerPoint Mobile
- Microsoft OneNote Mobile
- Microsoft SharePoint Workspace Mobile
- Windows SkyDrive

Leggere documenti di Microsoft Office

Nell'hub Office è possibile visualizzare documenti di Microsoft Office, come documenti di Word, cartelle di lavoro di Excel o presentazioni di PowerPoint.

1. Nella schermata Start passare il dito verso sinistra e toccare **Office**.
2. Passare il dito su **documenti**.
3. Toccare il file di Word, Excel o PowerPoint che si desidera visualizzare.

Creare un documento di Word

Microsoft Word Mobile consente di creare nuovi documenti.

1. Nella schermata Start passare il dito verso sinistra e toccare **Office**.
2. Passare il dito su **documenti**, quindi toccare **+**.
3. Toccare un file di Word vuoto o un modello.
4. Scrivere il testo.
5. Per salvare il documento, toccare **...** > **salva**.

Modificare un documento di Word

Microsoft Word Mobile consente di rifinire i propri documenti ovunque ci si trovi. È possibile modificare i documenti e condividere il proprio lavoro su un sito di SharePoint.

Nella schermata Start passare il dito verso sinistra e toccare **Office**.

1. Passare il dito su **documenti** e toccare il file di Word che si desidera modificare.
2. Per modificare il testo, toccare **✎**.
3. Per salvare il documento, toccare **...** > **salva**.

★ **Suggerimento:** Per accedere rapidamente a un documento importante, è possibile aggiungerlo alla schermata Start. Tenere premuto il documento e toccare **aggiungi a start**.

Aggiungere un commento

Toccare **✎** > **💬**.

Cercare testo in un documento

Toccare il file di Word e **🔍**.

Inviare un documento in un messaggio e-mail

Toccare il file di Word e **...** > **condividi...**

Creare cartelle di lavoro di Excel

Microsoft Excel Mobile consente di creare nuove cartelle di lavoro di Excel.

1. Nella schermata Start passare il dito verso sinistra e toccare **Office**.
2. Passare il dito su **documenti**, quindi toccare **+**.
3. Toccare un file vuoto di Excel o un modello.
4. Toccare una cella e la casella di testo nella parte superiore della pagina.
5. Immettere valori o testo.
6. Per salvare la cartella di lavoro, toccare **...** > **salva**.

Modificare una cartella di lavoro di Excel

Non è più necessario recarsi in ufficio per controllare gli ultimi dati. Microsoft Excel Mobile consente di modificare le cartelle di lavoro e condividere il lavoro su un sito di SharePoint.

Nella schermata Start passare il dito verso sinistra e toccare **Office**.

1. Passare il dito su **documenti** e toccare il file di Excel.
2. Per passare a un altro foglio di lavoro, toccare **📄** e un foglio di lavoro.
3. Per salvare la cartella di lavoro, toccare **...** > **salva**.

Aggiungere un commento a una cella

Toccare .

Applicare un filtro alle celle

Toccare **...** > **applica filtro**.

Cambiare il formato del testo e della cella

Toccare **...** > **formato celle...**

Trovare dati in un foglio di lavoro


Toccare il file di Excel e .

Inviare una cartella di lavoro in un messaggio e-mail

Toccare il file di Excel e **...** > **condividi...**





Eliminare un documento

Se la memoria del telefono è piena, è possibile eliminare i documenti di Office che non sono più necessari.

1. Nella schermata Start passare il dito verso sinistra e toccare  **Office**.
2. Passare il dito su percorsi e toccare **Telefono** o un altro percorso del documento che si desidera eliminare.
3. Tenere premuto il documento e toccare **elimina**.

Visualizzare e modificare una presentazione di PowerPoint

Microsoft PowerPoint Mobile consente di perfezionare la propria presentazione mentre ci si dirige alla riunione.

1. Nella schermata Start passare il dito verso sinistra e toccare  **Office**.
2. Passare il dito su **documenti**, toccare un file di PowerPoint e ruotare il telefono in orizzontale.
3. Per sfogliare le diapositive, passare il dito verso sinistra o verso destra.
4. Per visualizzare una diapositiva specifica, toccare  e la diapositiva desiderata.
5. Per aggiungere una nota a una diapositiva, toccare .
6. Per modificare una diapositiva, toccare .
7. Per salvare la presentazione, toccare **...** > **salva**.

Inviare una presentazione in un messaggio e-mail

Toccare il file di PowerPoint e **...** > **condividi...**

Eliminare una presentazione

Tenere premuto il file di PowerPoint e toccare **elimina**.


Guardare una trasmissione di PowerPoint

È possibile partecipare a una riunione mentre si è in viaggio e guardare una presentazione in PowerPoint sul telefono tramite Internet.

Aprire il messaggio e-mail contenente il link alla presentazione e toccare il link.

Condividere documenti con SharePoint Workspace Mobile

È possibile lavorare su documenti di Microsoft Office condivisi e collaborare su progetti, pianificazioni e idee. Microsoft SharePoint Workspace Mobile consente di sfogliare, inviare, modificare e sincronizzare i propri documenti online.

1. Nella schermata Start passare il dito verso sinistra e toccare  **Office**.
2. Passare il dito su **percorsi**, quindi toccare **SharePoint**.
3. Scrivere l'indirizzo Web di un sito di SharePoint e toccare ➔
4. Selezionare un documento.

Viene scaricata una copia nel telefono.

5. Visualizzare o modificare il documento e salvare le modifiche.





★ **Suggerimento:** Per mantenere una copia non in linea di un documento sul telefono, tenere premuto il documento, quindi toccare **mantieni sempre offline**.

Tornare a SharePoint Workspace Mobile

Premere ⬅.

Scrivere una nota

Le note su carta si possono perdere facilmente. Aniché utilizzare foglietti di carta, è possibile scrivere le note con Microsoft OneNote Mobile. In questo modo è possibile portarle sempre con sé. È anche possibile sincronizzare le note su SkyDrive, nonché visualizzarle e modificarle con OneNote sul telefono, sul computer oppure online in un browser Web.

1. Nella schermata Start passare il dito verso sinistra e toccare  **Office**.
2. Passare il dito su **note**, quindi toccare .
3. Scrivere la nota.
4. Per formattare il testo, toccare **••• > formato**.
5. Per aggiungere un'immagine, toccare .
6. Per registrare un clip audio, toccare .
7. Per salvare le modifiche, premere ⬅.

Se sul telefono è configurato un account Microsoft, le modifiche verranno salvate e sincronizzate sul blocco appunti **Personale (web)** predefinito in SkyDrive. In caso contrario, le modifiche verranno salvate sul telefono.

Inviare una nota in un messaggio e-mail

Toccare una nota e .

★ **Suggerimento:** Per accedere rapidamente a una nota importante, è possibile aggiungerla alla schermata Start. Tenere premuta la nota e toccare **aggiungi a start**.

Eseguire un calcolo

Se occorre eseguire un calcolo mentre si è in giro, è possibile utilizzare il telefono.

1. Nella schermata Start passare il dito a sinistra e toccare  **Calcolatrice**.

★ **Suggerimento:** per utilizzare la calcolatrice base, tenere il telefono in posizione dritta. Per utilizzare la calcolatrice scientifica, tenere il telefono in orizzontale.

2. Immettere la prima cifra del calcolo.

3. Toccare una funzione, ad esempio l'addizione o la sottrazione.
4. Immettere la seconda cifra del calcolo.
5. Toccare =.





Questa funzione è progettata solo per uso personale. La precisione potrebbe essere scarsa.

Calendario

Informazioni su come tenere aggiornati gli appuntamenti, le attività e le pianificazioni.

Aggiungere un'attività all'elenco impegni

In caso di attività importanti da gestire al lavoro, libri da restituire in biblioteca o eventi cui si desidera partecipare, è possibile aggiungere attività (impegni) al calendario. Per ricordarsi una particolare scadenza, è possibile impostare un promemoria.

1. Nella schermata Start passare il dito verso sinistra e toccare  **Calendario**.
2. Passare il dito su **attività**.
3. Toccare , quindi compilare i campi.
4. Per aggiungere un promemoria, impostare **Promemoria** su **attivo** , quindi definire la data e l'ora del promemoria.
5. Toccare .

Contrassegnare un'attività come completata




Tenere premuta l'attività e toccare **completa**.

Modificare o eliminare un'attività

Tenere premuta l'attività e toccare **modifica** o **elimina**.

Aggiungere un appuntamento

Per ricordarsi un appuntamento, è possibile aggiunger al calendario.


1. Nella schermata Start passare il dito verso sinistra e toccare  **Calendario**.
2. Passare il dito su **giorno** o **agenda**, quindi toccare .
3. Compilare i campi.
4. Per aggiungere un promemoria, toccare **più dettagli** > **Promemoria** e definire l'ora del promemoria.
5. Toccare .

Modificare o eliminare un appuntamento

Tenere premuto l'appuntamento e toccare **modifica** o **elimina**.

Visualizzare la pianificazione

È possibile sfogliare gli eventi del calendario in diverse viste.

1. Nella schermata Start passare il dito verso sinistra e toccare  **Calendario**.
2. Per spostarsi tra le viste del calendario, passare il dito verso sinistra o destra.

Visualizzare un mese intero

Nella vista giorno o agenda toccare .


★ **Suggerimento:** Passare il dito verso l'alto o il basso per visualizzare il mese successivo o precedente. Per passare a un mese specifico, selezionare il mese nella parte superiore dello schermo.

Visualizzare un giorno specifico

Nella vista giorno o agenda toccare  e il giorno.

Utilizzare più calendari

Quando si impostano i propri account e-mail sul telefono, è possibile visualizzare i calendari di tutti gli account in un unico luogo.

1. Nella schermata Start passare il dito verso sinistra e toccare  **Calendario**.
2. Per visualizzare o nascondere un calendario, toccare **...** > **impostazioni**, quindi attivare o disattivare il calendario.

★ **Suggerimento:** Quando un calendario è nascosto, gli eventi e i promemoria non vengono visualizzati nelle diverse viste.

Cambiare il colore di ciascun calendario

Toccare **...** > **impostazioni**, quindi il colore attuale e infine il nuovo colore.

Connessione e gestione del telefono

Il telefono e il relativo contenuto devono essere utilizzati correttamente. Informazioni su come connettersi ad accessori e reti, trasferire file, creare copie di backup, bloccare il telefono e tenere aggiornato il software.



Mantenere aggiornato il telefono

Informazioni su come aggiornare il software e le applicazioni del telefono.

Aggiornamenti software

Per stare al passo con le ultime novità è possibile aggiornare il software e le applicazioni del telefono per ottenere funzionalità sempre più nuove e avanzate. Aggiornare il software del telefono consente anche di migliorarne le prestazioni.



⚠ Avvertenza: Se si installa un aggiornamento software, non sarà possibile usare il dispositivo, neppure per le chiamate di emergenza, fino a quando l'installazione non sarà stata completata e il dispositivo riavviato.

L'utilizzo dei servizi o il download di contenuti potrebbe implicare la trasmissione di grandi quantità di dati, con conseguenti costi per il traffico di dati.

Al termine dell'aggiornamento, visitare il sito www.nokia.com/support per scaricare il nuovo manuale d'uso.

Aggiornare il software del telefono

Utilizzare l'applicazione Zune per PC per aggiornare il software del telefono con nuove funzionalità e prestazioni migliorate. Quando si aggiorna il software con Zune, il contenuto personale non viene eliminato dal telefono.

È necessario disporre di quanto segue:

- L'applicazione Zune
- Un computer compatibile
- Una connessione a Internet ad alta velocità
- Un cavo USB compatibile

Prima di avviare l'aggiornamento, assicurarsi che il telefono sia sufficientemente carico.

1. Per scaricare e installare l'applicazione Zune sul proprio PC, visitare il sito www.zune.net.

★ **Suggerimento:** Se si utilizza un Apple Mac, scaricare Windows Phone 7 Connector per Mac da Mac App Store.

2. Collegare il telefono al computer con il cavo USB.

3. Aprire Zune.

4. Attendere mentre l'applicazione Zune verifica gli aggiornamenti disponibili, quindi seguire le istruzioni visualizzate sul computer.

★ **Suggerimento:** Se durante l'aggiornamento viene visualizzato un messaggio di errore, prendere nota del codice di errore e cercarlo nel sito support.microsoft.com per capire di che si tratta.

Durante l'aggiornamento del software, viene automaticamente eseguito il backup del telefono. È anche possibile sincronizzare il telefono con il computer utilizzando Zune o Windows Phone 7 Connector per Mac senza aggiornare il software del telefono.

Configurare il telefono per notificare gli aggiornamenti disponibili

Toccare  **Impostazioni**, quindi **aggiornamenti** > **Avvertimi quando sono disponibili nuovi aggiornamenti**.

Memoria e archiviazione

Informazioni su come gestire foto, applicazioni e altri contenuti presenti sul telefono.

Creare il backup dei dati e ripristinarli sul telefono

È possibile creare il backup dei dati del telefono sul computer in uso per evitare di perdere tutto.

Durante l'aggiornamento del software viene eseguito il backup automatico delle impostazioni, dei documenti, delle foto, della musica e dei video, quando si aggiorna il telefono utilizzando il computer principale, ovvero il computer al quale il telefono è stato collegato tramite un cavo dati USB. Se si utilizza un computer diverso per aggiornare il software del telefono, non viene eseguito il backup. È possibile cambiare il computer principale nelle impostazioni Zune.

Se ancora non si dispone di Zune, visitare l'indirizzo www.zune.net per scaricare e installare l'ultima versione sul computer in uso. Se si utilizza un Apple Mac, scaricare Windows Phone 7 Connector per Mac da Mac App Store.

1. Collegare il telefono al computer con un cavo USB.
2. Aprire Zune.
3. Attendere mentre l'applicazione Zune verifica gli aggiornamenti disponibili e seguire le istruzioni visualizzate sul computer.

Le applicazioni scaricate potrebbero non essere incluse nel backup, ma è possibile eseguirne di nuovo il download da Marketplace, gratuitamente. Potranno essere applicati i costi per il trasferimento dati. Per ulteriori informazioni, rivolgersi al proprio operatore di servizi di rete.

- ★ **Suggerimento:** È anche possibile sincronizzare il telefono con il computer utilizzando Zune o Windows Phone 7 Connector per Mac senza aggiornare il software del telefono. La sincronizzazione non effettua il backup delle impostazioni di sistema né delle applicazioni. Inoltre, è possibile configurare il telefono per sincronizzare i contatti con Outlook in modo che possano essere ripristinati nel telefono dal computer.

Ripristinare un backup nel telefono

Collegare il telefono al computer principale tramite un cavo USB e utilizzare Zune per ripristinare il contenuto del backup e la versione precedente del software del telefono.

Sincronizzare il telefono con il computer utilizzando una connessione USB

Con l'applicazione Zune per PC è possibile sincronizzare brani musicali, foto e altro materiale del proprio telefono con il computer in uso.

Se ancora non si dispone di Zune, visitare l'indirizzo www.zune.net per scaricare e installare l'ultima versione sul computer in uso. Se si utilizza un Apple Mac, scaricare Windows Phone 7 Connector per Mac da Mac App Store.

1. Collegare il telefono al computer con un cavo USB.
2. Aprire Zune.
3. Attendere mentre è in corso la sincronizzazione del telefono con Zune.

È possibile cambiare le opzioni di sincronizzazione nelle impostazioni Zune.

- ★ **Suggerimento:** È possibile configurare il telefono per sincronizzare i contatti con Outlook in modo che possano essere ripristinati nel telefono dal computer.
- ★ **Suggerimento:** Inoltre, è possibile configurare il telefono per sincronizzare automaticamente in modalità wireless tramite la rete Wi-Fi.

La sincronizzazione non effettua il backup delle impostazioni di sistema né delle applicazioni.

Sincronizzare con il computer in modalità wireless

Se viene configurata la sincronizzazione wireless, è possibile sincronizzare il telefono in uso con il computer senza l'utilizzo di un cavo USB.

Se ancora non si dispone di Zune, visitare l'indirizzo www.zune.net per scaricare e installare l'ultima versione sul computer in uso. Se si utilizza un Apple Mac, scaricare Windows Phone 7 Connector per Mac da Mac App Store.

1. Collegare il telefono al computer con un cavo USB.

2. Aprire Zune.
3. Sul computer selezionare **IMPOSTAZIONI > TELEFONO**.
4. Assicurarsi che il telefono sia connesso alla rete Wi-Fi.
5. Sul computer selezionare **IMPOSTA SINCRONIZZAZIONE WIRELESS** e seguire le istruzioni visualizzate.

Per avviare la sincronizzazione in modalità wireless:

- Il telefono e il computer devono essere connessi alla stessa rete wireless
- Il livello di batteria del telefono deve essere almeno a metà
- Il telefono deve essere collegato a una presa a muro

La sincronizzazione in modalità wireless impiega fino a 15 minuti per avviarsi e mentre è in corso non è possibile utilizzare il telefono.

SkyDrive

Memorizzare contenuti in sistemi cloud. Non è necessario preoccuparsi di liberare memoria per i preferiti o le nuove applicazioni.

SkyDrive è un cloud storage per tutti i documenti e le foto. È quindi possibile accedere ad esse, condividerle o ripristinarle, se necessario.

Con SkyDrive è quindi possibile accedere a foto, documenti e altri contenuti dal telefono, dal tablet o dal computer. A seconda dell'applicazione utilizzata, è comunque possibile riprendere a lavorare su un documento esattamente dal punto in cui era stato lasciato in sospenso.

Esistono diversi posti su SkyDrive in cui è possibile accedere ai propri contenuti. Ad esempio, è possibile salvare le foto su SkyDrive nell'hub Foto o gestire i documenti di Office nell'hub Office.

★ **Suggerimento:** Per gestire con facilità i contenuti del cloud sul telefono, è possibile scaricare l'applicazione SkyDrive da Marketplace.

Condividere foto e documenti tra i dispositivi

Con SkyDrive è possibile accedere con facilità a foto, documenti e ad altro contenuto caricati da uno qualsiasi dei dispositivi in uso.

Per caricare su SkyDrive foto, documenti o altro contenuto salvato sul telefono, il tablet o il computer, è necessario accedere al proprio account Microsoft. Per accedere al contenuto caricato su un altro dispositivo, è necessario accedere allo stesso account Microsoft utilizzato per il relativo caricamento.

Per caricare o scaricare il contenuto, è necessario disporre di una connessione a Internet attiva. Se non si dispone di un piano dati, i costi per il trasferimento dei dati potrebbero essere molto più elevati. Rivolgersi al proprio provider di servizi di rete per informazioni sui potenziali costi di trasferimento dei dati.

Esistono diversi posti su SkyDrive in cui è possibile accedere ai propri contenuti. Sul telefono è possibile selezionare le foto e i video nell'hub Foto o aprire i documenti di Office nell'hub Office. È inoltre possibile scaricare l'applicazione SkyDrive da Marketplace per vedere e gestire tutti i tipi di file del telefono.

Sul tablet o il computer è possibile gestire i contenuti online all'indirizzo **www.skydrive.com** o utilizzare l'applicazione SkyDrive e accedere a SkyDrive direttamente dal desktop. Se ancora non si

dispone dell'applicazione SkyDrive, è possibile scaricarla e installarla dall'indirizzo www.skydrive.com.

- ★ **Suggerimento:** Con l'applicazione SkyDrive è sufficiente trascinare e rilasciare i file da caricare nella cartella SkyDrive in Gestione file, ad esempio Esplora risorse o Finder, e i file vengono automaticamente caricati su SkyDrive.

Liberare memoria del telefono

Per installare altre applicazioni o aggiungere nuovi contenuti, è necessario incrementare la memoria disponibile nel telefono.

È possibile eliminare quanto segue se non è più necessario:

- SMS, MMS e messaggi e-mail
- Contatti e dettagli
- Applicazioni
- Musica, foto o video

Eliminare un'applicazione dal telefono

È possibile rimuovere le applicazioni installate che non si desidera più conservare o utilizzare, per aumentare la quantità di memoria disponibile.

1. Nella schermata Start passare il dito a sinistra sul menu delle applicazioni.
2. Tenere premuta l'applicazione e toccare **rimuovi**. Potrebbe non essere possibile rimuovere alcune applicazioni.

Se si rimuove un'applicazione, è probabile che la si possa reinstallare senza doverla acquistare di nuovo, purché sia disponibile in Marketplace.

Un'applicazione installata che dipende da un'applicazione che è stata rimossa potrebbe non funzionare più. Per dettagli, consultare la documentazione per l'utente dell'applicazione installata.



Protezione

Informazioni su come proteggere il telefono e mantenere i dati al sicuro.



Configurare il blocco automatico del telefono

Se si desidera proteggere il telefono da un uso non autorizzato, è possibile definire un codice di blocco e configurare il telefono affinché si blocchi automaticamente quando non viene utilizzato per un certo periodo di tempo.

1. Toccare  **Impostazioni** > **blocco e sfondo**.
2. Impostare **password** su  **Sì** e inserire un codice di blocco di almeno 4 cifre.
3. Toccare **Richiedi una password dopo** e definire l'intervallo di tempo trascorso il quale il telefono si blocca automaticamente.

Mantenere segreto il codice di blocco e conservarlo in un luogo sicuro, lontano dal telefono. Se lo si dimentica e non è possibile recuperarlo oppure si immette più volte il codice errato, sarà necessario rivolgersi all'assistenza. Potranno essere applicati costi aggiuntivi e i dati personali contenuti nel telefono potrebbero essere eliminati. Per ulteriori informazioni, rivolgersi a Nokia Care o al proprio rivenditore.

Sbloccare il telefono

Premere il tasto di accensione e spegnimento, trascinare la schermata di blocco verso l'alto e inserire il codice di blocco.

Utilizzare il telefono quando è bloccato

Quando il telefono è bloccato è comunque possibile utilizzare determinate funzionalità senza dover immettere il codice di protezione.

Per attivare il telefono, premere il tasto di accensione e spegnimento.

Aprire la fotocamera

Tenere premuto il tasto della fotocamera.

Cambiare la modalità di notifica delle chiamate in arrivo


Premere i tasti del volume e toccare ,  o .

Mettere in pausa la musica o riprendere ad ascoltarla oppure passare a un altro brano

Utilizzare i controlli del lettore musicale disponibili nella parte superiore dello schermo.

Cambiare il codice PIN

Se la scheda SIM è stata fornita con un codice PIN predefinito, è possibile cambiare tale codice e impostarne uno più sicuro.

1. Nella schermata Start passare il dito verso sinistra e toccare  **Impostazioni**.
2. Passare il dito su **applicazioni**, quindi toccare **telefono**.
3. Toccare **cambia PIN della SIM**.

Il codice PIN può contenere da 4 a 8 cifre.

Trovare il telefono smarrito

Se il telefono è stato smarrito o rubato, utilizzare trova il mio telefono per individuarlo e bloccare o eliminare tutti dati presenti da remoto.

1. Andare a **www.windowsphone.com**.
2. Accedere con lo stesso Windows Live ID del telefono.

3. Selezionare **trova il mio telefono**.

È possibile:

- Individuare il telefono su una mappa
- Far squillare il telefono, anche se è attivata la modalità silenziosa
- Bloccare il telefono e configurarlo in modo che appaia un messaggio affinché venga restituito
- Eliminare tutti i dati presenti nel telefono da remoto

Le opzioni disponibili possono variare.

Wi-Fi


Ulteriori informazioni sull'utilizzo della connessione Wi-Fi.



Connessioni Wi-Fi

Periodicamente il telefono verifica e notifica la presenza delle connessioni disponibili. La notifica viene visualizzata per un breve istante nella parte superiore dello schermo. Per gestire le connessioni Wi-Fi, selezionare la notifica.

Nella schermata Start passare il dito verso sinistra e toccare  **Impostazioni** > **Wi-Fi**.

 **Importante:** Utilizzare uno dei metodi di crittatura per aumentare la sicurezza della propria connessione Wi-Fi. L'uso della crittatura riduce il rischio di accesso non autorizzato ai propri dati.

Il metodo di ricerca posizione tramite Wi-Fi migliora la precisione della ricerca posizione quando i segnali satellitari non sono disponibili, specialmente quando ci si trova in un interno o tra edifici alti. Il Wi-Fi può anche essere disattivato nelle impostazioni del telefono.

Connettersi a una Wi-Fi

Connettersi a una rete Wi-Fi è un modo pratico di accedere a Internet. Quando si è in giro è possibile connettersi a reti Wi-Fi di locali pubblici, ad esempio biblioteche o Internet café.

Nella schermata Start passare il dito verso sinistra e toccare  **Impostazioni**.

1. Toccare **Wi-Fi**.

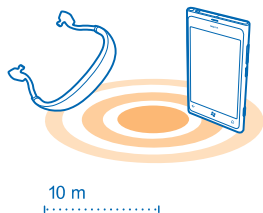
2. Verificare che l'opzione **Wi-Fi** sia impostata su **Sì** .
3. Selezionare la connessione che si desidera utilizzare.

Chiudere la connessione

Toccare **Wi-Fi** e impostare **Wi-Fi** su **No** .

Bluetooth

È possibile connettersi in modalità wireless ad altri dispositivi compatibili, quali telefoni, computer, auricolari e kit veicolari.



Nella schermata Start passare il dito verso sinistra e toccare  **Impostazioni** > **Bluetooth**.



Poiché i dispositivi dotati della tecnologia wireless Bluetooth comunicano tramite onde radio, non è necessario che siano posti uno di fronte all'altro. Devono tuttavia trovarsi entro un raggio di 10 metri; in ogni caso, la connessione potrebbe essere soggetta a interferenze generate da ostacoli quali muri o altri dispositivi elettronici.

I dispositivi associati possono essere collegati al telefono quando la funzione Bluetooth è attiva. Il proprio telefono può essere rilevato da altri dispositivi solo se è aperta la vista delle impostazioni Bluetooth.

Non eseguire l'associazione e non accettare richieste di connessione da dispositivi sconosciuti. In questo modo si protegge il telefono da contenuti pericolosi.

Connettersi a un auricolare wireless

Con un auricolare wireless (disponibile separatamente) è possibile parlare al telefono mantenendo le mani libere e continuare, ad esempio, a lavorare al computer durante una chiamata.

1. Nella schermata Start passare il dito verso sinistra e toccare  **Impostazioni** > **Bluetooth**.
2. Impostare **Stato** su **Acceso** .
3. Assicurarsi che l'auricolare sia acceso.

Potrebbe essere necessario avviare la procedura di associazione dall'auricolare. Per dettagli, consultare il manuale d'uso dell'auricolare.

4. Per associare il telefono all'auricolare, toccare l'auricolare nell'elenco.

5. Potrebbe essere necessario inserire un codice di protezione. Per dettagli, consultare il manuale d'uso dell'auricolare.

Inviare il contenuto tramite Bluetooth

Per condividere il contenuto o inviare a un amico le foto scattate, è possibile utilizzare la funzione Bluetooth per inviare in modalità wireless le foto o altro contenuto a dispositivi compatibili o al computer. È possibile inviare immagini in formato JPG, BMP, GIF e PNG.

Se il telefono non dispone dell'app Condivisione Bluetooth, è possibile scaricarla da Marketplace. L'app Condivisione Bluetooth potrebbe non essere disponibile in tutti i paesi o per tutte le versioni del software.

1. Verificare che in entrambi i telefoni la funzione Bluetooth sia attiva.
2. Nella schermata Start passare il dito verso sinistra e toccare **Condivisione Bluetooth > condividi**.
3. Passare il dito verso sinistra per vedere le foto e i file ricevuti di recente.
4. Se non è stata ancora effettuata l'associazione a un altro telefono, toccare **Non ancora pronto. È necessario prima collegarsi all'altro telefono..**
5. Selezionare il dispositivo desiderato nell'elenco **RECENTE**.

★ **Suggerimento:** Toccare **altri** se non esistono dispositivi recenti.

6. Toccare **foto** o **file**, selezionare il contenuto da inviare, quindi **condividi tramite Bluetooth...**

Codici di accesso

Di seguito viene spiegato a cosa servono i diversi codici di accesso del telefono.

codice PIN
(4-8 cifre)

Tale codice protegge la scheda SIM dall'uso non autorizzato o è necessario per accedere ad alcune funzionalità.

È possibile configurare il proprio telefono affinché chieda il codice PIN all'accensione.

Se il codice non viene fornito con la scheda o in caso di dimenticanza, contattare l'operatore di servizi di rete.

Se si inserisce il codice per tre volte di seguito in modo errato, sarà necessario utilizzare il codice PUK per sbloccarlo.

PUK

Questo codice viene richiesto per sbloccare un codice PIN.

Se non viene fornito con la scheda SIM, rivolgersi al proprio operatore di servizi di rete.

Codice di protezione (codice di blocco, password)
(min. 4 cifre)

In questo modo si protegge il telefono dall'uso non autorizzato.

È possibile configurare il proprio telefono affinché chieda il codice di blocco definito.

Mantenere segreto il codice e conservarlo in un luogo sicuro, lontano dal telefono.

Se si dimentica il codice e il telefono è bloccato, sarà necessario rivolgersi all'assistenza.

Potranno essere applicati costi aggiuntivi e i dati personali contenuti nel telefono potrebbero essere eliminati.

Per ulteriori informazioni, rivolgersi a Nokia Care o al proprio rivenditore.

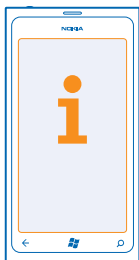
IMEI

Consente di identificare i telefoni della rete validi. Il numero può essere utilizzato anche per bloccare, ad esempio, i telefoni rubati. Potrebbe inoltre essere necessario fornire tale numero ai servizi Nokia Care.

Per visualizzare il numero IMEI, comporre ***#06#**.

Guida e supporto

Per maggiori informazioni sull'utilizzo del telefono o in caso di dubbi sul suo funzionamento, sono disponibili diversi canali di supporto a cui rivolgersi.



Per sfruttare al massimo le potenzialità del telefono, è possibile visitare il sito **www.nokia.com/support**.

Sul sito sono disponibili:


- Informazioni per la risoluzione dei problemi
- Discussioni
- Notizie su app e download
- Informazioni sugli aggiornamenti del software
- Ulteriori dettagli su funzionalità e tecnologie e sulla compatibilità di dispositivi e accessori

La risoluzione dei problemi e le discussioni potrebbero non essere disponibili in tutte le lingue.

Per i video di supporto, visitare il sito **www.youtube.com/NokiaSupportVideos**.

Se il telefono non risponde

Effettuare quanto segue:

- Tenere premuti contemporaneamente il tasto di riduzione del volume e il tasto di accensione e spegnimento per circa 10 secondi. Il telefono verrà riavviato. Per accendere di nuovo il telefono, tenere premuto il tasto di accensione e spegnimento.
- Reimpostare il telefono. Vengono così ripristinate le impostazioni originali e viene cancellato tutto il contenuto personale, incluse le app acquistate e scaricate. Nella schermata Start passare il dito verso sinistra, quindi toccare  **Impostazioni > informazioni su > ripristina il telefono**.

Se il problema persiste, contattare l'operatore dei servizi di rete o Nokia per conoscere le opzioni di ripristino. Prima di far riparare il telefono, effettuare sempre un backup dei dati poiché tutti i dati personali contenuti nel telefono potrebbero essere eliminati.

★ **Suggerimento:** Per visualizzare il numero IMEI univoco che può servire per identificare il telefono, chiamare ***#06#**.

Informazioni sul prodotto e sulla sicurezza

Servizi di rete e costi

Il dispositivo è stato omologato per essere utilizzato sulle reti WCDMA 900, 1900, 2100 e GSM/EDGE 850, 900, 1800, 1900 MHz. Per usare il dispositivo è necessario eseguire una sottoscrizione con un operatore.

L'utilizzo di alcune funzionalità e il download di contenuto richiedono una connessione di rete e possono implicare costi per il traffico di dati. Alcune funzioni dei prodotti richiedono un'eventuale sottoscrizione.

Precauzioni e manutenzione del proprio dispositivo

Maneggiare il dispositivo, la batteria, il caricabatterie e gli accessori con attenzione. I suggerimenti di seguito riportati aiutano l'utente a mantenere il proprio dispositivo in funzione.

- Evitare che il dispositivo si bagni. La pioggia, l'umidità e tutti i tipi di liquidi o la condensa contengono sostanze minerali corrosive che possono danneggiare i circuiti elettronici. Se il dispositivo si bagna, lasciare asciugare il dispositivo.
- Non usare né lasciare il dispositivo in ambienti particolarmente polverosi o sporchi,
- Non lasciare il dispositivo in ambienti particolarmente caldi. Temperature troppo elevate possono danneggiare il dispositivo o la batteria.
- Non lasciare il dispositivo esposto a temperature fredde. Quando, infatti, esso torna alla temperatura normale, al suo interno può formarsi della condensa che lo può danneggiare.
- Non aprire il dispositivo in modi diversi da quelli indicati nel manuale d'uso.
- Modifiche non autorizzate potrebbero danneggiare il dispositivo e violare le norme relative agli apparati radio.
- Non far cadere, battere né scuotere il dispositivo poiché potrebbe subire danni.
- Usare esclusivamente un panno morbido, pulito e asciutto per pulire la superficie del dispositivo.
- Non dipingere il dispositivo. La vernice può impedirne il corretto funzionamento.
- Tenere il dispositivo lontano da magneti o campi magnetici.
- Per conservare i dati importanti al sicuro, archivarli in almeno due luoghi diversi, ad esempio il dispositivo, la memory card o il computer, oppure mettere per iscritto le informazioni di valore.

Riciclo

Saltare sempre i prodotti elettronici usati, le batterie scariche e i materiali di imballaggio presso i punti di raccolta dedicati. Contribuendo alla raccolta differenziata dei prodotti, si combatte lo smaltimento indiscriminato dei rifiuti e si promuove il riutilizzo delle risorse rinnovabili. Per informazioni su come riciclare i prodotti Nokia, visitare il sito www.nokia.com/recycle.

Contenitore mobile barrato



La presenza di un contenitore mobile barrato sul prodotto, sulla batteria, sulla documentazione o sulla confezione segnala che tutti i prodotti elettrici ed elettronici, nonché le batterie sono soggetti a raccolta speciale alla fine del ciclo di vita. Questo requisito si applica all'Unione Europea e alla Turchia. Non smaltire questi prodotti nei rifiuti urbani indifferenziati. Per maggiori informazioni sull'ambiente, fare riferimento all'Eco profilo sul sito www.nokia.com/ecoprofile.

DRM (Gestione dei diritti digitali)

Durante l'uso del presente dispositivo, assicurarsi di rispettare tutte le leggi e gli usi locali, nonché la privacy ed i diritti altrui, inclusi i diritti di copyright. I diritti di copyright potrebbero impedire la copia, la modifica o il trasferimento di foto, musica e altri elementi.

Il contenuto protetto da DRM (gestione dei diritti digitali) viene fornito con una licenza associata che definisce i diritti all'uso di tale contenuto.

Questo dispositivo consente di accedere a contenuto protetto con WMDRM 10. Qualora un certo software DRM non riesca a proteggere il contenuto, i proprietari del contenuto potrebbero richiedere che a tale funzionalità del software DRM sia revocato l'accesso al nuovo contenuto protetto da DRM. La revoca potrebbe anche impedire il rinnovo del contenuto protetto da DRM già presente sul dispositivo. La revoca dell'accesso a tale software DRM non influisce in alcun modo sull'uso del contenuto protetto da altri tipi di DRM o del contenuto non protetto da DRM.

Se il dispositivo ha contenuto protetto da WMDRM, sia le licenze che il contenuto andranno perduti, se la memoria del dispositivo viene formattata. Nel caso in cui i file sul dispositivo vengano per qualche ragione danneggiati si potrebbero perdere anche le licenze e il contenuto. La perdita delle licenze o del contenuto potrebbe limitare la capacità dell'utente di riutilizzare lo stesso contenuto sul dispositivo. Per ulteriori informazioni, rivolgersi al proprio fornitore di servizi.


Batteria e caricabatterie

Il dispositivo è dotato di una batteria interna, non rimovibile e ricaricabile. Non tentare di rimuovere la batteria in quanto il dispositivo potrebbe danneggiarsi. Per la sostituzione della batteria recarsi presso il più vicino centro di assistenza autorizzato.

Caricare il dispositivo con il caricabatterie AC-16, AC-50. Il tipo di spina del caricabatterie potrebbe variare.

La batteria può essere caricata e scaricata centinaia di volte, ma con l'uso si esaurisce. Quando i tempi di conversazione e standby sono notevolmente più brevi del normale, recarsi presso il più vicino centro di assistenza autorizzato per la sostituzione della batteria.

Sicurezza della batteria

 **Nota:** La batteria nel dispositivo in uso non è rimovibile, pertanto fare riferimento alle dichiarazioni relative alla batteria applicabili a tale dispositivo.

Per scollegare il cavo di un caricabatterie o di un accessorio, afferrare e tirare la spina e non il cavo.

Quando il caricabatterie non viene utilizzato, scollegarlo. Non lasciare una batteria completamente carica collegata al caricabatterie, in quanto una carica eccessiva può limitarne la durata. Se non utilizzata, una batteria anche completamente carica si scarica con il passare del tempo.

Tenere sempre la batteria ad una temperatura compresa tra 15°C e 25°C. Le temperature estreme riducono la capacità e la durata della batteria. Un dispositivo con una batteria molto calda o molto fredda potrebbe non funzionare temporaneamente.

Non gettare le batterie nel fuoco in quanto potrebbero esplodere. Rispettare le normative locali. Riciclarle, quando possibile. Non gettare le batterie nei rifiuti domestici.

Non smontare, tagliare, comprimere, piegare, forare o in alcun modo danneggiare la batteria. In caso di fuoriuscita di liquido dalla batteria, evitare il contatto del liquido con la pelle o gli occhi. Qualora il contatto si verifichi, sciacquare immediatamente la parte colpita con abbondante acqua oppure consultare un medico. Non modificare, né tentare di inserire oggetti estranei nella batteria e non immergerla né esporla all'acqua o ad altri liquidi. Le batterie potrebbero esplodere se danneggiate.




Non utilizzare le batterie e il caricabatterie per scopi diversi da quelli prescritti. L'uso improprio o l'uso di batterie o caricabatterie non approvati o incompatibili può comportare il pericolo di incendio, deflagrazione o altri pericoli e può far decadere qualsiasi garanzia o approvazione. Qualora si ritenga che la batteria o il caricabatterie possa essersi danneggiato, si consiglia di recarsi al più vicino centro di assistenza prima di continuare ad utilizzarlo. Non utilizzare mai una batteria o un caricabatterie che risulti danneggiato. Usare il caricabatterie solo in luoghi chiusi.

Informazioni sulla sicurezza aggiuntive

Effettuare una chiamata di emergenza


1. Assicurarsi che il telefono sia acceso.
2. Controllare che il segnale sia sufficientemente forte.

Potrebbe essere necessario fare anche quanto segue:

- Inserire una carta SIM nel dispositivo.
 - Disabilitare le limitazioni alle chiamate nel telefono, ad esempio blocco delle chiamate, chiamate a numeri consentiti o chiamate a un gruppo chiuso di utenti.
 - Assicurarsi che **modalità aereo** non sia attivata.
 - Se lo schermo e i tasti del telefono sono bloccati, sbloccarli.
3. Premere .
 4. Selezionare .
 5. Selezionare .
 6. Inserire il numero di emergenza del luogo in cui ci si trova. I numeri delle chiamate di emergenza variano da località a località.
 7. Selezionare **chiamata**.

8. Fornire tutte le informazioni necessarie cercando di essere il più precisi possibile. pertanto non terminare la chiamata fino a che non si verrà autorizzati a farlo.

Quando si accende il telefono per la prima volta, viene chiesto di creare un account Microsoft e di configurare il telefono. Per effettuare una chiamata di emergenza durante la configurazione dell'account e del telefono, toccare **emergenza**.

 **Importante:** Attivare sia le chiamate via Internet che da cellulare, se il telefono supporta le chiamate via Internet. Il telefono può tentare di effettuare le chiamate di emergenza sia sulle reti cellulari che via Internet. Non è possibile garantire il collegamento in qualunque condizione. Nel caso di comunicazioni di vitale importanza, ad esempio, per le emergenze mediche, non confidare mai esclusivamente nei telefoni senza fili.

Bambini piccoli

Il dispositivo così come i suoi accessori non sono giocattoli. Potrebbero contenere parti molto piccole. Tenere il dispositivo e i relativi accessori lontano dalla portata dei bambini!

Apparecchiature mediche

L'uso di apparecchiature ricetrasmittenti, compresi i telefoni senza fili, può causare interferenze sul funzionamento di apparecchiature mediche prive di adeguata schermatura. Consultare un medico o la casa produttrice dell'apparecchiatura medica per sapere se è adeguatamente schermata da segnali radio esterni.


Apparecchiature mediche impiantate

Per evitare potenziali interferenze, i produttori di apparecchiature mediche impiantate raccomandano di mantenere una distanza minima di 15,3 centimetri tra un dispositivo senza fili e l'apparecchiatura medica. I portatori di queste apparecchiature devono:

- Mantenere sempre il dispositivo senza fili a più di 15,3 centimetri di distanza dall'apparecchiatura medica.
- Non tenere il dispositivo senza fili nel taschino.
- Tenere il dispositivo senza fili sull'orecchio opposto rispetto alla posizione dell'apparecchiatura medica.
- Spegnerlo il dispositivo senza fili in caso di sospetta interferenza.
- Seguire le istruzioni del produttore dell'apparecchiatura medica impiantata.

In caso di dubbi inerenti l'utilizzo del dispositivo senza fili con un apparecchiatura medica impiantata, rivolgersi al proprio medico.

Apparecchi acustici

 **Avvertenza:** Quando si usa l'auricolare, potrebbe risultare difficile udire i suoni all'esterno. Non usare l'auricolare se questo può mettere a rischio la propria sicurezza.

Alcuni dispositivi digitali senza fili possono interferire con alcuni apparecchi acustici.

Nichel

 **Nota:** La superficie di questo dispositivo non contiene nichel nelle placcature. La superficie di questo dispositivo contiene acciaio inossidabile.

Proteggere il dispositivo da contenuti pericolosi

Il dispositivo potrebbe essere esposto a virus e altro contenuto dannoso. Adottare le seguenti precauzioni:

- Fare attenzione durante l'apertura dei messaggi. I messaggi potrebbero contenere software pericolosi o essere in altro modo dannosi per il proprio dispositivo o computer.
- Fare attenzione quando si accettano richieste di connessione, si naviga in Internet o si scarica contenuto. Non accettare connessioni Bluetooth da fonti non affidabili.
- Installare e usare esclusivamente servizi e software da fonti affidabili che offrono un livello adeguato di sicurezza e protezione.
- Installare software antivirus e altri software di protezione sul proprio dispositivo e su tutti i computer ad esso collegati. Utilizzare una sola applicazione antivirus alla volta. L'utilizzo di più applicazioni potrebbe influire sulle prestazioni e sul funzionamento del dispositivo e/o del computer.
- Se si accede a segnalibri o collegamenti preinstallati per siti Internet di terzi, adottare precauzioni adeguate. Nokia non avalla né si assume alcuna responsabilità per tali siti.

Ambiente operativo

Questo dispositivo è conforme alle direttive sull'esposizione alle radiofrequenze nelle normali condizioni d'uso all'orecchio o quando è posizionato ad almeno 1,5 centimetri di distanza dal corpo. Custodie, clip da cintura o accessori da indossare devono essere assolutamente privi di parti metalliche e devono garantire il posizionamento del dispositivo nel rispetto della sopra indicata distanza dal corpo.

La trasmissione di file di dati o messaggi richiede una connessione di qualità alla rete e può essere ritardata di rete finché non è disponibile una connessione di questo tipo. Seguire le istruzioni sulla distanza fino al completamento della trasmissione.

Veicoli

Segnali a radiofrequenza possono incidere negativamente su sistemi elettronici non correttamente installati o schermati in modo inadeguato presenti all'interno di veicoli. Per maggiori informazioni, rivolgersi al produttore del proprio veicolo o delle sue dotazioni.

Soltanto personale qualificato dovrebbe installare il dispositivo in un veicolo. Un'installazione difettosa può rivelarsi pericolosa e far decadere la garanzia. Eseguire controlli periodici per verificare che tutto l'impianto del dispositivo senza fili all'interno del proprio veicolo sia montato e funzioni regolarmente. Non tenere o trasportare liquidi infiammabili o materiali esplosivi nello stesso contenitore del dispositivo, dei suoi componenti o dei suoi accessori. Non collocare oggetti nell'area di espansione dell'air bag.

Aree a rischio di esplosione

Spegnerne il dispositivo in ambienti potenzialmente esplosivi, ad esempio in prossimità dei distributori di carburante. Eventuali scintille potrebbero provocare un'esplosione o un incendio causando ferite o la morte. Attenersi strettamente a qualunque disposizione specifica nei depositi di carburante, negli stabilimenti chimici o in luoghi in cui sono in corso operazioni che prevedono l'uso di materiali esplosivi. Le aree a rischio di esplosione potrebbero non essere chiaramente indicate. In genere sono aree in cui viene chiesto di spegnere il motore del proprio veicolo, sottoposta sulle imbarcazioni, strutture per trasporto o immagazzinaggio di sostanze chimiche e aree con aria satura di sostanze chimiche o particelle, come grani, polvere e polveri metalliche. Rivolgersi ai produttori di veicoli che usano gas liquidi di petrolio, cioè GPL (come il propano o butano) per sapere se questo dispositivo può essere utilizzato in sicurezza in prossimità di questo tipo di veicoli.

Informazioni sulla certificazione (SAR)

Questo dispositivo cellulare è conforme ai requisiti delle direttive vigenti per l'esposizione alle onde radio.

Il dispositivo cellulare è un ricetrasmittente radio. È stato ideato per non superare i limiti per l'esposizione alle onde radio raccomandati dalle direttive internazionali. Le direttive sono state elaborate dall'organizzazione scientifica indipendente ICNIRP e garantiscono un margine di sicurezza mirato alla salvaguardia di tutte le persone, indipendentemente dall'età e dallo stato di salute.

Le direttive sull'esposizione per i dispositivi cellulari utilizzano l'unità di misura SAR (Specific Absorption Rate). Il limite SAR indicato nelle direttive ICNIRP è pari a 2,0 W/kg su una media di oltre 10 grammi di tessuto. I test per i livelli di SAR vengono eseguiti utilizzando le normali posizioni d'uso con il dispositivo che trasmette al massimo livello di potenza certificato in tutte le bande di frequenza testate. Il livello effettivo di SAR per un dispositivo funzionante può essere inferiore al valore massimo in quanto il dispositivo è stato progettato per usare solo la potenza necessaria per raggiungere la rete. Questo livello varia in base a diversi fattori, come ad esempio la vicinanza ad una stazione base di rete.

Il livello massimo di SAR in base alle direttive ICNIRP per l'uso del dispositivo sull'orecchio è 0,94 W/kg. L'utilizzo di accessori del dispositivo potrebbe essere causa di variazioni nei valori SAR. I valori SAR possono variare a seconda della banda di rete e delle norme di test e presentazione dei dati nei vari paesi. Ulteriori informazioni sui valori SAR potrebbero essere incluse nelle specifiche dei prodotti presso il sito www.nokia.com.

Messaggi di supporto Nokia

Nokia potrebbe inviare dei messaggi per consentire all'utente di trarre il massimo vantaggio dalle funzionalità del telefono e dai servizi offerti. I messaggi possono contenere suggerimenti, consigli e supporto. Per consentire l'erogazione del servizio appena descritto, al primo utilizzo del telefono a Nokia potrebbero essere trasmessi il numero di cellulare, il numero di serie del telefono e alcuni identificatori della sottoscrizione del servizio cellulare. Tali informazioni potranno essere utilizzate nella modalità specificata nell'informativa sulla privacy, disponibile all'indirizzo www.nokia.com.

Copyright e altre comunicazioni

DICHIARAZIONE DI CONFORMITÀ

CE 01680

Con la presente, NOKIA CORPORATION dichiara che il prodotto RM-801 è conforme ai requisiti essenziali ed alle altre disposizioni applicabili stabilite dalla direttiva 1999/5/CE. È possibile consultare una copia della Dichiarazione di conformità al seguente indirizzo Internet www.nokia.com/global/declaration/declaration-of-conformity.

Per i prodotti immessi sul mercato prima del 1 luglio 2012, il simbolo di avviso è utilizzato per indicare le restrizioni sull'uso della funzionalità Wi-Fi in Francia. In conformità alla Decisione dell'Unione Europea 2009/812/CE, dopo il 1 luglio 2012, il simbolo di avviso non verrà più utilizzato per la funzionalità Wi-Fi in questo prodotto e, di conseguenza, potrà essere ignorato anche se ancora presente sul prodotto.

© 2012 Nokia. Tutti i diritti sono riservati. Nokia, Nokia Care, Lumia e Nokia Connecting People sono marchi o marchi registrati di Nokia Corporation. Nokia tune è una tonalità registrata di proprietà di Nokia Corporation. Altri nomi di prodotti e società citati nel presente documento possono essere marchi o marchi registrati dei rispettivi proprietari.

© 2012 Microsoft Corporation. All rights reserved. Microsoft, Windows and the Windows logo are trademarks of the Microsoft group of companies.

Il download di mappe, giochi, musica e video e il caricamento di foto e video potrebbero implicare la trasmissione di grandi quantità di dati. Il fornitore di servizi potrebbe addebitare costi per la trasmissione dei dati. La disponibilità di prodotti, servizi e funzioni particolari potrebbe variare da regione a regione. Per ulteriori dettagli e informazioni sulle lingue disponibili, contattare il fornitore di servizi o il rivenditore Nokia locale.

Il contenuto del presente documento, o parte di esso, non potrà essere riprodotto, trasferito, distribuito o memorizzato in qualsiasi forma senza il permesso scritto di Nokia. Nokia adotta una politica di continuo sviluppo. Nokia si riserva il diritto di effettuare modifiche e miglioramenti a qualsiasi prodotto descritto nel presente documento senza preavviso.

The Bluetooth word mark and logos are owned by the Bluetooth SIG, Inc. and any use of such marks by Nokia is under license.

Questo prodotto viene concesso in licenza ai sensi della MPEG-4 Visual Patent Portfolio License (i) per uso personale e non commerciale in relazione a dati codificati in conformità allo standard MPEG-4 Visual da parte di consumatori impegnati in attività personali e non commerciali e (ii) per essere utilizzato con video MPEG-4 forniti da distributori autorizzati. Nessuna licenza viene concessa o sarà considerata implicita per qualsiasi altro uso. Ulteriori informazioni, incluse quelle relative agli usi promozionali, interni e commerciali, possono richiedersi a MPEG LA, LLC. Vedere il sito www.mpegla.com.

Fino al limite massimo autorizzato dalla legge in vigore, in nessuna circostanza Nokia o qualsivoglia dei suoi licenzianti sarà ritenuto responsabile di eventuali perdite di dati o di guadagni o di qualsiasi danno speciale, incidentale, consequenziale o indiretto in qualunque modo causato.

Il contenuto di questo documento viene fornito "come tale". Fatta eccezione per quanto previsto dalla legge in vigore, non è prestata alcuna garanzia, implicita o esplicita, tra cui, garanzie implicite di commerciabilità e idoneità per un fine particolare, in relazione all'accuratezza, all'affidabilità o al contenuto del presente documento. Nokia si riserva il diritto di modificare questo documento o di ritirarlo in qualsiasi momento senza preavviso.

La disponibilità di prodotti, funzioni, applicazioni e servizi potrebbe variare da regione a regione. Per ulteriori informazioni, rivolgersi al rivenditore Nokia o all'operatore di rete. In questo dispositivo sono inclusi articoli, tecnologia o software soggetti alle normative relative all'esportazione degli Stati Uniti e di altri paesi. È vietata qualsiasi deroga a tali normative.

Tutti i diritti intellettuali e gli altri diritti relativi ai brani appartengono e sono riservati espressamente a licenzianti terzi, quali l'etichetta discografica, l'artista, l'autore, il compositore o l'editore pertinente. Sarà possibile utilizzare la musica scaricata da Nokia Musica solo in conformità alle restrizioni sull'utilizzo relative a quel particolare brano come stabilito in "Diritti" nella pagina dei prodotti di Nokia Musica. La musica acquistata presso altre fonti dovrà essere utilizzata in conformità alle condizioni di tale acquisto. L'utente è responsabile di attenersi ai diritti di proprietà intellettuale e agli altri diritti applicabili relativi alla musica che utilizza.

Nokia non offre alcuna garanzia, né è responsabile della funzionalità, del contenuto o del supporto all'utente finale delle applicazioni di terzi fornite insieme al dispositivo. Utilizzando un'applicazione, l'utente riconosce che l'applicazione viene fornita così com'è. Nokia non rilascia alcuna dichiarazione, garanzia né è responsabile della funzionalità, del contenuto o del supporto all'utente finale delle applicazioni di terzi fornite insieme al dispositivo.

AVVISO FCC

Questo dispositivo è conforme alla parte 15 delle norme FCC. Il suo utilizzo è soggetto alle seguenti due condizioni: 1. il dispositivo non deve causare interferenze dannose e 2. il dispositivo deve accettare qualsivoglia interferenza ricevuta, incluse le interferenze

che potrebbero provocare funzionamenti indesiderati. Qualunque modifica o alterazione non espressamente approvata da Nokia potrebbe invalidare il diritto dell'utente ad utilizzare questo dispositivo.

Nota: questo dispositivo è stato sottoposto a test e rientra nei limiti stabiliti per i dispositivi digitali di Classe B, in conformità alla parte 15 della normativa FCC. Tali limiti sono finalizzati a provvedere una ragionevole protezione contro le interferenze dannose nell'installazione residenziale. Questo dispositivo usa e può irradiare energia nella frequenza radiofonica e, se non installato e utilizzato secondo le istruzioni, può causare interferenze dannose per le comunicazioni radio. Peraltro non si garantisce che tali interferenze non possano avere luogo in determinate installazioni. Se questo dispositivo dovesse generare interferenze dannose alla ricezione radio e televisiva, cosa verificabile mediante l'accensione e lo spegnimento dell'apparecchiatura, si raccomanda all'utente di cercare di correggere l'interferenza adottando una o più delle seguenti contromisure:

- Riorientare o riposizionare l'antenna di ricezione.
- Aumentare la distanza tra il dispositivo e il ricevitore.
- Collegare il dispositivo ad una presa elettrica di un circuito diverso da quello cui è connesso il ricevitore.
- Rivolgersi al rappresentante o ad un tecnico radio/TV esperto.