
Manuel d'utilisation

Nokia Treasure Tag Mini (WS-10)

NOKIA

Manuel d'utilisation

Nokia Treasure Tag Mini (WS-10)

Sommaire

Prise en main	3
Éléments	3
Insérer la pile	3
Relier et connecter	5
Relier votre capteur via Bluetooth	5
Configurer votre capteur	5
Rechercher votre capteur	6
Régler le capteur pour couper automatiquement le son	7
Dépannage et support	8
Informations relatives au produit et à la sécurité	9
Copyrights et autres avis	9
Garantie	10

Prise en main

Découvrez comment commencer à utiliser votre capteur de proximité.

À propos de votre capteur de proximité

Nokia Treasure Tag Mini (WS-10) est un capteur de proximité qui vous aide à rechercher aisément vos objets de valeur que vous avez égarés.

Glissez le capteur dans votre sac ou utilisez la dragonne pour l'accrocher à vos clés. Si vous oubliez des objets, votre téléphone vous en avertit. Si vous les perdez, vous pouvez vérifier sur une carte où commencer vos recherches.

Le capteur de proximité est compatible avec Windows Phone 8.1 ou des téléphones postérieurs possédant l'application Treasure Tag et Bluetooth 4.0 ou ultérieur. Vous obtenez un résultat optimal avec un téléphone Lumia. Certaines caractéristiques des produits Treasure Tag peuvent varier selon le modèle de téléphone. L'application, la liste complète des appareils compatibles et des informations supplémentaires sur la compatibilité sont disponibles dans Store.

Lisez attentivement ce guide d'utilisation avant d'employer le produit. Lisez également le guide d'utilisation de l'appareil que vous connectez au produit.

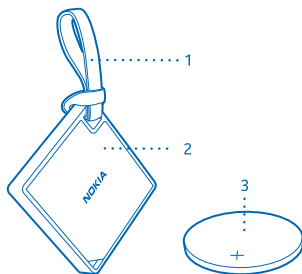
Éléments

Découvrez votre capteur de proximité.

- 1 Dragonne en silicone
- 2 Façade arrière
- 3 Batterie

La surface de ce produit ne contient pas de nickel.

⚠ Avertissement : Ce produit peut contenir des éléments de petite taille. Gardez-les hors de portée des enfants.

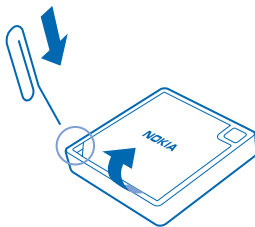


Insérer la pile

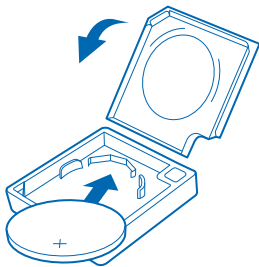
Pour allumer votre capteur et son Bluetooth, insérez la pile.

Votre capteur utilise une pile CR2016 standard.

1. Insérez un trombone ou un objet similaire dans la fente située dans le coin inférieur gauche, à l'arrière du capteur.



2. Relevez délicatement le cache arrière.
3. Insérez la pile. Veillez à l'insérer dans le bon sens.
4. Alignez les coins biseautés de la façade arrière et de l'appareil, puis remettez la façade en place.



Lorsque la pile est pratiquement à plat et qu'il est temps de la remplacer, une notification s'affiche dans l'application Treasure Tag de votre téléphone. Si vous avez épinglé votre capteur sur l'écran d'accueil de votre téléphone, une icône en forme de pile apparaît sur la vignette.

Le remplacement de la pile réinitialise tous les paramètres du capteur. Après le remplacement de la pile, vous devez à nouveau lier et connecter le capteur à votre téléphone.

Fonctionnement de base

Découvrez les bases de l'utilisation de votre capteur de proximité.

Relier et connecter

Pour pouvoir utiliser votre capteur, vous devez le relier et le connecter à votre téléphone.

Connectez votre capteur à votre téléphone via Bluetooth. Le Bluetooth du capteur s'allume automatiquement lorsque vous insérez la pile.

Le capteur ne peut être connecté qu'à un seul téléphone à la fois et il est possible de connecter jusqu'à 4 capteurs à votre téléphone.

Vous pouvez déconnecter votre capteur de votre téléphone. Pour plus d'informations, reportez-vous au guide d'utilisation de votre téléphone.

Relier votre capteur via Bluetooth

Liez votre capteur à votre téléphone via Bluetooth.

Avant de commencer, vous devez télécharger l'application Treasure Tag sur le Windows Phone Store pour que la liaison fonctionne correctement.

1. Assurez-vous que vous avez activé Bluetooth sur votre téléphone.

Pour plus d'informations sur Bluetooth, reportez-vous au guide d'utilisation de votre téléphone.

2. Dans le menu des applications de votre téléphone, appuyez sur **Treasure Tag**.

3. Suivez les instructions affichées sur le téléphone.

Configurer votre capteur

Définissez de quelle manière et à quel moment votre capteur doit vous alerter.

1. Sur votre téléphone, appuyez sur **Treasure Tag**.

2. La première fois que vous effectuez la liaison, la configuration démarre automatiquement. Sinon, sur votre téléphone, appuyez sur **CONFIGURER LE LOCALISATEUR** sous votre capteur.

3. Pour choisir une icône pour votre capteur, appuyez sur **ajouter icône** et sur l'icône de votre choix.

4. Pour attribuer un nom au capteur, appuyez sur **NOM DU LOCALISATEUR** et saisissez le nom.

5. Pour sélectionner la façon dont vous êtes averti, appuyez sur **notifications+actions > Treasure Tag**.

6. Pour terminer, appuyez sur **←** pour revenir à l'application Treasure Tag et appuyez sur **✓**.

L'alerte est déclenchée chaque fois que le signal est faible ou que la connexion Bluetooth est perdue entre votre capteur et le téléphone. Par exemple, une porte fermée peut déclencher une alerte. Le téléphone reproduit l'alerte même s'il est en mode silencieux. Si vous disposez de plusieurs capteurs, votre téléphone affiche également une notification qui précise le capteur qui a déclenché l'alerte.

Gérer votre capteur

Vérifiez l'état de votre capteur et modifiez ses paramètres. Vous pouvez également épingler votre capteur sur l'écran d'accueil de votre téléphone afin d'y accéder rapidement.


1. Sur votre téléphone, appuyez sur **Treasure Tag**.
2. Appuyez sur le capteur que vous souhaitez afficher.

Ajouter un capteur à la liste des capteurs

Tapez sur **•••** > **ajouter un localisateur**.

Modifier les paramètres du capteur

Sélectionnez un capteur et appuyez sur **•••** > **MODIFIER LE LOCALISATEUR**.

 **Conseil** : Vous souhaitez voir votre balise instantanément et y accéder rapidement ? Vous pouvez l'épingler directement à l'écran de démarrage de votre téléphone. Appuyez sur **•••** > **épingler sur l'écran d'accueil**.

Déconnecter manuellement votre capteur

Tapez sur . L'image du capteur devient grise. Pour vous reconnecter, appuyez sur .


Supprimer un capteur

Tapez sur **•••** > **supprimer le localisateur**.

Rechercher votre capteur

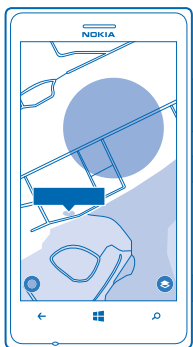
Vous avez perdu votre capteur et vous n'avez aucune idée de l'endroit où il se trouve ? Vous pouvez commencer votre recherche par vérifier sur une carte à quel endroit votre téléphone a perdu sa connexion au capteur.

Pour vérifier sur une carte l'endroit où la connexion a été perdue, des coordonnées GPS doivent être disponibles.

 **Conseil** : Pour améliorer la précision, en particulier si vous êtes à l'intérieur, connectez votre téléphone à un réseau Wi-Fi.

L'utilisation des services ou le téléchargement de contenu, y compris d'articles gratuits, peuvent entraîner le transfert d'un grand volume de données, ce qui peut engendrer des frais de données.

1. Assurez-vous que vous avez activé le système GPS sur votre téléphone.
2. Appuyez sur **Treasure Tag** et sur le capteur de votre choix.
3. Attendez pendant que votre téléphone recherche le capteur.
4. Si votre téléphone ne trouve pas le capteur, appuyez sur **ouvrir la carte**. La zone approximative dans laquelle votre téléphone s'est connecté pour la dernière fois au capteur est affichée sur la carte.



Obtenir des instructions pour retrouver votre capteur

Pour obtenir des instructions de navigation, dans l'affichage de la carte, appuyez sur l'info-bulle de l'adresse et itinéraire.

Régler le capteur pour couper automatiquement le son

Vous ne souhaitez pas que le capteur émette un son lorsque vous êtes à la maison ou au bureau ? Coupez le capteur automatiquement quand votre téléphone est connecté à un de vos réseaux Wi-Fi configurés.

1. Sur votre téléphone, appuyez sur **Treasure Tag** > ●●● > **mode silencieux**.
2. Pour ajouter un nouveau réseau, appuyez sur ⊕.
3. Sélectionnez le réseau Wi-Fi de votre choix dans la liste des réseaux Wi-Fi disponibles.

Vous pouvez ajouter plusieurs réseaux Wi-Fi en mode silencieux.

Chaque fois que votre téléphone est connecté à un réseau Wi-Fi que vous avez sélectionné, le son de toutes les notifications du capteur est automatiquement désactivé.

Restaurer la configuration d'origine

Vous pouvez effacer toutes les liaisons et restaurer les paramètres d'origine du capteur.

1. Ouvrez la façade arrière et retirez la batterie du capteur.
2. Remplacez la batterie. Votre capteur redémarre et active automatiquement Bluetooth.

Vous pouvez également retirer votre capteur du téléphone ou de l'autre appareil connecté afin de restaurer la configuration d'origine.

Une fois la configuration d'origine restaurée, le capteur se lie immédiatement à tout téléphone auquel il a déjà été lié. Si vous supprimez le capteur de la liste, il se déconnecte de ce téléphone et restaure à nouveau la configuration d'origine.

Dépannage et support



Pour profiter au mieux de votre appareil, visitez www.nokia.com/support.

Vous y trouverez des guides d'utilisation complets, des informations de dépannage, des discussions et des détails sur les fonctions, les technologies et la compatibilité.

Il est possible que le dépannage et les discussions ne soient pas disponibles dans toutes les langues.

Informations relatives au produit et à la sécurité

Prendre soin de votre appareil

- Maintenez l'appareil au sec. L'eau de pluie, l'humidité et les liquides contiennent des minéraux susceptibles de détériorer les circuits électroniques. Si votre appareil est mouillé, retirez la batterie et laissez-le sécher.
- N'utilisez pas ou ne conservez pas votre appareil dans un endroit poussiéreux ou sale.
- Ne conservez pas l'appareil dans des zones de haute température.
- Ne conservez pas l'appareil dans des zones de basse température. Lorsque l'appareil retrouve sa température normale, de l'humidité peut se former à l'intérieur et l'endommager.
- N'ouvrez pas l'appareil autrement que selon les instructions du guide d'utilisation.
- Vous risquez d'endommager l'appareil et de violer la réglementation relative aux appareils de transmission hautes fréquences si vous effectuez des adaptations non autorisées.
- Ne laissez pas tomber l'appareil ou la batterie, ne les heurtez pas et ne les secouez pas. Une manipulation brusque risque de le briser.
- Utilisez seulement un chiffon doux, propre et sec pour nettoyer l'appareil.

Recyclage



Retournez toujours vos produits électroniques, batteries et emballages usagés à des points de collecte dédiés. Vous contribuerez ainsi à la lutte contre la mise au rebut non contrôlée et à la promotion du recyclage des matériaux. Tous les matériaux dont cet appareil est composé peuvent être recyclés sous la forme de matières premières et d'énergie. Découvrez comment recycler vos produits sur www.nokia.com/recycle.

Symbole de la poubelle barrée d'une croix



Sur votre produit, sa batterie, sa documentation ou son emballage, le symbole de la poubelle barrée d'une croix a pour objet de vous rappeler que les produits électriques et électroniques ainsi que les batteries doivent faire l'objet d'une collecte sélective en fin de vie. Ne jetez pas ces produits dans les ordures ménagères non sujettes au tri sélectif : recyclez-les. Pour connaître le point de recyclage le plus proche, contactez le service de l'environnement de votre commune ou visitez www.nokia.com/support. Pour plus d'informations sur les caractéristiques environnementales de votre appareil, visitez le site Web www.nokia.com/ecoprofile.

Sécurité de la batterie

Ne jetez pas les batteries au feu car elles peuvent exploser. Respectez les réglementations locales. Recyclez-les si possible.

N'utilisez la batterie que dans le but pour lequel elle a été conçue. Une utilisation inappropriée ou l'utilisation de batteries non agréées ou incompatibles peut présenter des risques d'incendie, d'explosion ou d'autres dangers, et peut entraîner l'annulation de toute approbation ou garantie applicable à l'appareil. N'utilisez jamais une batterie endommagée.

Copyrights et autres avis

Déclaration de conformité

CE 0560

Par la présente, Microsoft Mobile Oy déclare que ce produit WS-10 est conforme aux exigences essentielles et aux autres dispositions pertinentes de la Directive 1999/5/CE. La déclaration de conformité peut être consultée à l'adresse suivante : www.nokia.com/global/declaration/declaration-of-conformity.

La disponibilité des produits peut varier en fonction des régions. Pour plus d'informations, contactez votre revendeur. Ce produit peut comporter des éléments, une technologie ou un logiciel sujets à la réglementation en vigueur en matière d'exportation aux États-Unis et dans d'autres pays. Toute violation est strictement interdite.

Le contenu de ce document est fourni « en l'état ». À l'exception du droit applicable, aucune garantie sous quelque forme que ce soit, explicite ou implicite, y compris, mais sans s'y limiter, les garanties implicites d'aptitude à la commercialisation et d'adéquation à un usage particulier, n'est accordée quant à la précision, à la fiabilité ou au contenu du document. Microsoft Mobile se réserve le droit de réviser ce document ou de le retirer à n'importe quel moment sans préavis.

Dans les limites prévues par la loi en vigueur, Microsoft Mobile ou ses concédants de licence ne peuvent en aucun cas être tenus pour responsables de toute perte de données ou de revenu, ainsi que de tout dommage immatériel ou indirect.

La reproduction, le transfert ou la distribution d'une partie ou de la totalité du contenu de ce document, sous quelque forme que ce soit, sans l'autorisation écrite et préalable de Microsoft Mobile sont interdits. Microsoft Mobile applique une méthode de développement continu. Microsoft Mobile se réserve le droit d'apporter des changements et des améliorations à tout produit décrit dans ce document, sans aucun préavis.

Microsoft Mobile ne fait aucune déclaration, n'offre aucune garantie ou ne peut en aucun cas être tenu responsable du fonctionnement, du contenu ou de toute assistance aux utilisateurs finaux d'applications tierces fournies avec votre appareil. En utilisant une application, vous reconnaissez que celle-ci est fournie en l'état.

AVIS DE LA FCC/INDUSTRIE CANADA

Cet appareil est conforme à la partie 15 de la réglementation FCC et aux normes RSS exemptes de licence d'Industrie Canada. Son fonctionnement est soumis aux deux conditions suivantes : (1) Cet appareil ne doit pas provoquer d'interférence nuisible et (2) cet appareil doit accepter toute interférence reçue, y compris les interférences pouvant provoquer un fonctionnement indésirable. Pour plus d'informations, visitez le site transition.fcc.gov/oet/rfsafety/rf-faqs.html. Les changements ou modifications non expressément approuvés par Microsoft Mobile peuvent annuler le droit d'usage de l'utilisateur sur cet équipement.

Remarque : Le présent équipement a été testé et révélé conforme aux limites fixées pour un périphérique numérique de classe B, conformément à la partie 15 de la réglementation FCC. Ces limites sont destinées à apporter une protection raisonnable contre les interférences nuisibles dans une installation résidentielle. Cet équipement génère, utilise et peut émettre une énergie de fréquence radio, et en cas d'installation ou d'utilisation non conforme aux instructions, provoquer des interférences nuisibles aux communications radio. Toutefois, il n'est nullement garanti que des interférences ne se produiront pas dans une installation particulière. Si cet équipement provoque des interférences nuisibles à la réception radio ou télévision, pouvant être déterminées par la mise sous tension et hors tension de l'équipement, l'utilisateur est encouragé à tenter de corriger les interférences par l'une ou plusieurs des mesures suivantes :

- réorienter ou déplacer l'antenne de réception ;
- augmenter l'espace séparant l'équipement et le récepteur ;
- raccorder l'équipement à une prise située sur un circuit différent de celui auquel le récepteur est raccordé ;
- consulter le distributeur ou un réparateur radio/TV compétent pour obtenir de l'assistance.

REMARQUE : Déclaration d'exposition aux radiations FCC : Cet équipement satisfait aux limites d'exposition aux radiations FCC définies pour un environnement non-contrôlé. Ce transmetteur ne doit pas être situé à côté ou fonctionner en même temps que toute autre antenne ou transmetteur.

TM © 2014 Microsoft Mobile. Tous droits réservés. Nokia est une marque déposée de Nokia Corporation. Les produits/noms tiers peuvent être des marques commerciales de leurs propriétaires respectifs.

Les logos et la marque du mot Bluetooth sont la propriété de Bluetooth SIG, Inc. et Microsoft Mobile utilise ces marques sous licence.

Garantie

Pour ce produit, Microsoft Mobile offre une période de garantie de 12 mois. Pour plus d'informations, reportez-vous au texte de la garantie consultable en ligne sur le site Web local www.nokia.com/support.