

NOKIA

ليس هذا الدليل هو كل شيء...
للحصول على مزيد من المعلومات حول شروط الخدمة الخاصة بشركة Microsoft Mobile وسياسة الخصوصية،
انتقل إلى الموقع www.nokia.com/privacy.

المحتويات

٢٠	كن اجتماعياً	٤	من أجل سلامتك
٢٠	ال دردشة مع الأصدقاء	٥	لتبدأ
٢٢	الكاميرا	٥	المفاتيح والأجزاء
٢٢	التقاط صورة	٥	تركيب بطاقة SIM والبطارية
٢٢	التقاط صورة شخصية لنفسك	٦	تركيب بطاقة SIM إضافية (للهواتف المزودة بميزة تشغيل بطاقتي SIM فقط)
٢٣	إرسال صورة أو مقطع فيديو	٧	تركيب بطاقة ذاكرة
٢٤	الإنترنت	٩	شحن البطارية
٢٤	تصفح الويب	١٠	تغيير مستوى الصوت
٢٤	إضافة موقع ويب إلى المفضلة	١٢	نسخ المحتوى من هاتفك القديم
٢٥	الترفيه	١٢	تعيين بطاقة SIM المراد استخدامها (للهواتف المزودة بميزة تشغيل بطاقتي SIM فقط)
٢٥	الاستماع إلى الراديو	١٢	الأساسيات
٢٥	تشغيل أغنية	١٢	استكشاف الهاتف
٢٧	المكتب	١٣	مؤشرات الشاشة
٢٧	إضافة قيد تقويم	١٣	إطالة عمر البطارية
٢٧	تغيير الوقت والتاريخ	١٤	تخصيص الشاشة الرئيسية
٢٨	إدارة الهاتف والاتصال	١٤	تغيير نغمة الرنين
٢٨	مشاركة المحتوى باستخدام خدمة المشاركة السريعة	١٤	متجر Nokia
٢٨	الاتصال بشبكة Wi-Fi	١٥	المفاتيح على لوحة المفاتيح
٢٩	نسخ المحتوى احتياطياً إلى بطاقة ذاكرة	١٥	إدخال النص
٢٩	استعادة الضبط الأصلي	١٦	استخدام النص التنبؤي
٢٩	تحديث برامج الهاتف	١٦	الكتابة باللغة العربية
٣٠	رموز الوصول	١٧	الأشخاص والمراسلة
٣٢	معلومات المنتج والسلامة	١٧	إجراء مكالمة أو الرد عليها
		١٧	حفظ اسم ورقم هاتف
		١٨	إرسال رسالة
		١٨	التحقق من البريد الصوتي
		١٩	إعداد حساب البريد
		١٩	إرسال بريد

من أجل سلامتك

اقرأ هذه الإرشادات البسيطة. إن عدم الالتزام بالتعليمات قد يكون خطراً وربما مخالفاً للقانون. للحصول على مزيد من المعلومات، اقرأ دليل المستخدم الكامل.

أغلق الهاتف في المناطق التي يحظر فيها استخدام الهواتف المحمولة



قم بإيقاف تشغيل الجهاز عندما يكون استخدام الهواتف المحمولة محظوراً أو عندما تسبب تشويشاً أو خطراً، مثل استخدامها في الطائرة أو في المستشفيات أو بالقرب من الأجهزة الطبية أو الوقود أو المواد الكيميائية أو مناطق التفجير. التزم بكافة الإرشادات الموجودة في المناطق التي يحظر فيها استخدام الهواتف المحمولة.

السلامة على الطريق أولاً



يجب الالتزام بكافة القوانين المحلية. لا تستخدم الهاتف يدوياً أثناء قيادة السيارة. تذكر أن السلامة على الطريق تأتي أولاً.

التشويش



تتعرض كافة الهواتف المحمولة للتشويش مما قد يؤثر على أدائها.

الخدمة المؤهلة



لا يجب تركيب مكونات الهاتف أو إصلاحها إلا من قبل موظفين مؤهلين.

البطاريات وأجهزة الشحن والملحقات الأخرى



استعمل البطاريات وأجهزة الشحن والملحقات الأخرى المعتمدة فقط من قبل شركة Microsoft Mobile والتي تم تصميمها للعمل خصيصاً مع هذا الجهاز. لا توصل منتجات غير متوافقة مع الهاتف.

حافظ على بقاء الجهاز جافاً



هاتفك ليس مقاوماً للماء. فحافظ على بقاءه جافاً.

حافظ على حاسة السمع لحبك

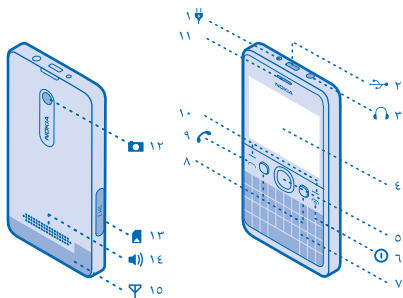


لمنع حدوث ضرر في حاسة السمع، يجب عدم الاستماع مع رفع مستوى الصوت إلى مستوى عالٍ لفترات طويلة. احترس عند إمساك الجهاز بالقرب من أذنك عند استخدام السماعة الخارجية.

تعرف على الأساسيات وقم بتجهيز الهاتف وتشغيله بسرعة.

المفاتيح والأجزاء

استكشف المفاتيح والأجزاء الموجودة بهاتفك.



- ١ منفذ توصيل جهاز الشحن
 - ٢ منفذ توصيل USB مصغر
 - ٣ منفذ توصيل سماعة الأذن (٣.٥ مم)
 - ٤ الشاشة
 - ٥ مفتاح التمرير
 - ٦ مفتاح الإنهاء/التشغيل
 - ٧ لوحة المفاتيح
 - ٨ مفاتيح الاختصار
 - ٩ مفتاح الاتصال
 - ١٠ مفتاح الاختيار
 - ١١ سماعة الأذن
 - ١٢ عدسة الكاميرا. قم بإزالة الشريط الواقي من العدسة قبل استخدام الكاميرا.
 - ١٣ فتحة بطاقة SIM (SIM2)، للهواتف المزودة بميزة تشغيل بطاقتي SIM فقط
 - ١٤ مكبر الصوت
 - ١٥ منطقة الهوائي
- تم تظليل منطقة الهوائي.

★ **تنبيه:** أقفل المفاتيح في حالة عدم استخدام الهاتف. اختر **القائمة**، ثم اضغط على مفتاح الوظائف. لإلغاء القفل، اختر **إلغاء قفل**، ثم اضغط على مفتاح الوظائف.

الهاتف يستخدم برنامج S40.

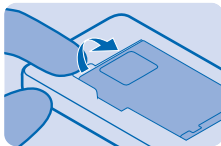
تركيب بطاقة SIM والبطارية

تابع القراءة لتتعرف على كيفية تركيب بطاقة SIM في الهاتف.

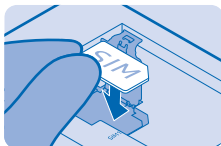
١. قم بإيقاف تشغيل الهاتف، ثم قم بإزالة الغطاء الخلفي.



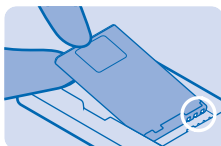
٢. إذا كانت البطارية بالهاتف، فارفعها للخارج.



٣. ارفع حامل بطاقة SIM، ثم قم بتركيب بطاقة SIM مع توجيه منطقة التلامس لأسفل.



٤. قم بمحاذاة مناطق التلامس الخاصة بالبطارية، ثم أدخل البطارية.



٥. اضغط على الغطاء الخلفي لأسفل حتى يستقر في مكانه.



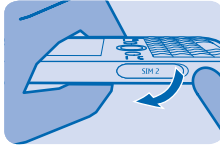
٦. لتشغيل الهاتف، اضغط مع الاستمرار على  حتى يقوم الهاتف بإصدار اهتزاز.



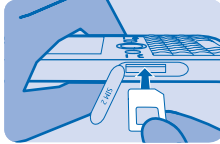
تركيب بطاقة SIM إضافية (للهواتف المزودة بميزة تشغيل بطاقتي SIM فقط)

يمكنك تركيب بطاقة SIM إضافية (SIM2) بسهولة وبدون إزالة البطارية.

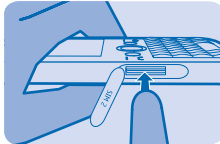
١. افتح غطاء بطاقة SIM2.



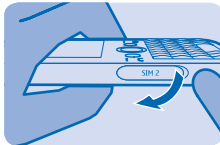
٢. قم بتركيب بطاقة SIM، مع توجيه منطقة التلامس لأعلى.



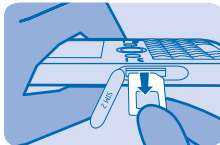
٣. ادفع البطاقة للداخل حتى تستقر في مكانها، ثم قم بإعادة الغطاء إلى مكانه.



٤. لإزالة البطاقة، افتح غطاء بطاقة SIM2.



٥. ادفع بطاقة SIM للداخل حتى يتم تحريرها، ثم اسحبها للخارج.



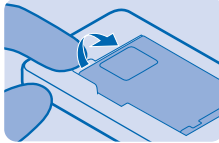
تركيب بطاقة ذاكرة

تعلم كيفية تركيب بطاقة الذاكرة في هاتفك.

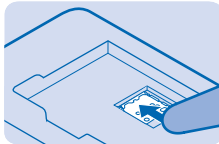
١. قم بإيقاف تشغيل الهاتف، ثم قم بإزالة الغطاء الخلفي.



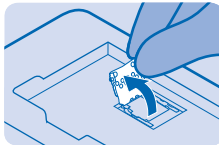
٢. إذا كانت البطارية بالهاتف، فارفعها للخارج.



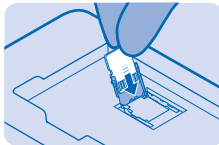
٣. أخرج حامل بطاقة الذاكرة تجاه الجانب العلوي للهاتف.



٤. ارفع الحامل.



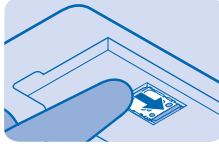
٥. أدخل بطاقة ذاكرة متوافقة مع توجيه منطقة التلامس للأسفل.



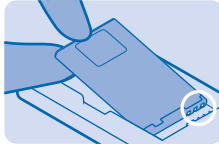
٦. اخفض الحامل.



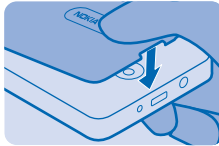
٧. قم بإزالة الحامل إلى مكانه الأصلي.



٨. قم بمحاذاة مناطق التلامس الخاصة بالبطارية، ثم أدخل البطارية.

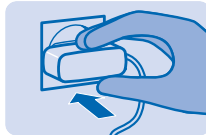


٩. اضغط على الغطاء الخلفي لأسفل حتى يستقر في مكانه.

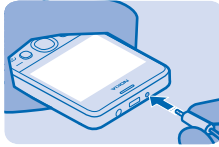


شحن البطارية

يتم شحن البطارية جزئياً في المصنع، ولكن قد تحتاج إلى إعادة شحنها قبل أن يمكنك استخدام الهاتف.
١. قم بتوصيل جهاز الشحن بمقبس تيار كهربائي مثبت بالحائط.



٢. قم بتوصيل جهاز الشحن بالهاتف. انظر ٣، الصفحة ٣٢. وعند اكتمال شحن البطارية، قم بفصل جهاز الشحن عن الهاتف، ثم عن مقبس التيار الكهربائي المثبت بالحائط.

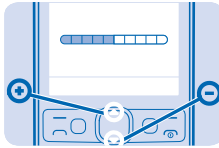


★ **تلميح:** يمكنك استخدام الشحن بنظام USB عند عدم توفر مصدر تيار مثبت في الحائط. ويمكن نقل البيانات أثناء شحن الجهاز. تختلف فعالية الشحن بنظام USB بشكل كبير، وقد يستغرق بدء الشحن وبدء تشغيل الجهاز وقتاً طويلاً.

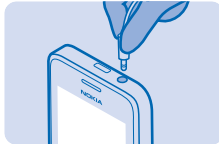
تغيير مستوى الصوت

يمكنك التحكم في الصوت بعدة طرق.

١. أثناء إحدى المكالمات، انتقل لأعلى أو لأسفل لتغيير مستوى الصوت.



٢. يمكنك أيضاً توصيل سماعة رأس أو جهاز آخر متوافق بمنفذ توصيل سماعة الرأس.



٣. لاستخدام السماعة الخارجية الموجودة على هاتفك عند الاتصال، اختر **مايك**. ويمكنك استخدامها لسماع الراديو.



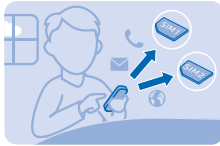
نسخ المحتوى من هاتفك القديم



يمكنك نقل الأسماء وقيود التقويم والأشياء الأخرى إلى هاتفك الجديد بسهولة.

١. قم بتشغيل Bluetooth في كلا الهاتفين. لتشغيل Bluetooth على هاتفك الجديد، اختر القائمة < الضبط > < التوصيل > Bluetooth.
٢. من هاتفك الجديد، اختر القائمة < الضبط > تزامن ونسخ احتياطي < نسخ من الجهاز.
٣. اختر ما تريد نسخه، ثم اختر تم.
٤. اختر هاتفك القديم من قائمة الأجهزة التي تم العثور عليها.
٥. قم بإنشاء رمز مرور يستخدم مرة واحدة إذا طلب منك ذلك (مثل ١٢٣٣)، ثم اختر موافق.
٦. تحقق من تطابق الرموز على كلا الهاتفين.
٧. اتبع الإرشادات التي تظهر على كلا الهاتفين.

تعيين بطاقة SIM المراد استخدامها (للهواتف المزودة بميزة تشغيل بطاقتي SIM فقط)



يمكنك تعيين بطاقة SIM الافتراضية لاستخدامها في إجراء مكالمة أو إرسال رسالة أو الاتصال بالإنترنت. إذا كنت تقوم بتسمية بطاقتي SIM الخاصين بك، فيمكنك التعرف بسرعة كبيرة - على سبيل المثال - على تلك الخاصة بالعمل وتلك الخاصة بالاستخدام الشخصي.

١. اختر القائمة < مدير SIM.
٢. لتحديد بطاقة SIM التي ترغب في استخدامها كل مرة، اختر السؤال في كل مرة.
٣. اختر SIM1 أو SIM2 لتعيين بطاقة SIM التي ترغب في استخدامها مع أي اتصال.

إعادة تسمية بطاقة SIM
اختر خيارات < إعادة التسمية.

الأساسيات

تعلم كيفية الاستفادة إلى أقصى حد من هاتفك الجديد.

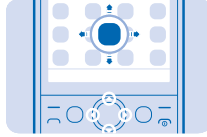
استكشاف الهاتف

استكشف هاتفك بضغط مفتاح بسيطة.

١. لعرض التطبيقات والميزات الموجودة بهاتفك، اضغط على القائمة.



٢. للانتقال إلى تطبيق أو ميزة، اضغط على مفتاح الانتقال لأعلى أو لأسفل أو لليسار أو لليمين.



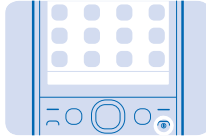
٣. لفتح تطبيق أو اختيار الميزة، اضغط على اختيار.



٤. للعودة إلى طريقة العرض السابقة، اضغط على رجوع.



٥. للعودة إلى الشاشة الرئيسية، اضغط على الرئيسية.



مؤشرات الشاشة

تشير مؤشرات الشاشة بالهاتف إلى الوقت الحالي وحالة البطارية وقوة الإشارة وغير ذلك المزيد.

✉ لديك رسائل غير مقروءة تم إرسالها إلى بطاقة SIM1 أو SIM2 أو كليهما.

⬆️ لديك رسائل لم يتم إرسالها أو فشل إرسالها من بطاقة SIM1 أو SIM2 أو كليهما.

🔑 تم قفل المفاتيح.

🔒 تم ضبط المنبه.

🔗 Bluetooth قيد التشغيل.

📶 الهاتف متصل بشبكة GSM.

📶 تم تحويل جميع المكالمات الواردة إلى بطاقة SIM1 أو SIM2 أو كليهما إلى رقم آخر.

🎧 الهاتف متصل بسماعة رأس.

🔌 الهاتف متصل بجهاز، كالكومبيوتر، باستخدام كابل USB.

قد يتم عرض نوع شبكة الهاتف المحمول التي تتصل بها حالياً باستخدام حرف واحد أو مجموعة أحرف أو مجموعة من الأحرف والأرقام. على سبيل المثال، 2G بناءً على مزود خدمة الشبكة الخاص بك.

قد تختلف الرموز باختلاف منطقتك أو مزود خدمة الشبكة الخاص بك.

إطالة عمر البطارية

احصل على أقصى استفادة من الهاتف مع الاحتفاظ بعمر البطارية الذي تريده. هناك خطوات يمكنك اتخاذها لتوفير طاقة البطارية بهاتفك.

- قم دائماً بشحن البطارية بالكامل.
- قم بكتفم الأصوات غير الضرورية، مثل أصوات الضغط على المفاتيح.
- استخدم السماعات السلكية بدلاً من السماعة الخارجية.

لتوفير طاقة البطارية، يمكنك:

تقليل سطوع ضوء الخلفية	اختر القائمة > الضبط > الشاشة > الإضاءة الخلفية، ثم قم بتغيير الضبط إلى كثافة الإضاءة الخلفية.
تعيين ضوء الخلفية على إيقاف التشغيل بعد فترة قصيرة	اختر القائمة > الضبط > الشاشة > الإضاءة الخلفية، ثم قم بتغيير الضبط إلى مهلة الإضاءة الخلفية.
استخدام اتصالات الشبكة بشكل محدد	• قم بتشغيل Bluetooth عند الحاجة إليه فقط.

- إذا كنت تستمع إلى الموسيقى أو إذا كنت تستخدم الهاتف بطريقة أخرى، ولا تريد إجراء مكالمات أو استلامها، فقم بتشغيل وضع الطيران. اختر القائمة > الضبط > الأوضاع > طيران > تشيط.

تخصيص الشاشة الرئيسية

هل تريد فتح تطبيقاتك المفضلة مباشرةً من الشاشة الرئيسية؟ يمكنك إضافة عناصر إلى الشاشة الرئيسية أو إزالتها أو إعادة ترتيبها.

١. انتقل إلى الأسفل في الشاشة الرئيسية، ثم اختر خيارات > تخصيص العرض.
٢. اختر شريطاً وعنصراً، مثل إشعارات.
٣. اختر تم > نعم.

★ **تلميح:** لإضافة المزيد من التطبيقات، انتقل إلى شريط الدختصار في الشاشة الرئيسية، ثم اختر خيارات > تغيير الدختصار.

تغيير نغمة الرنين



قم بتعيين نغمة رنين مختلفة لكل وضع ولكل بطاقة SIM.

١. اختر القائمة > الضبط > النغمات، ثم اختر بطاقة SIM التي تريدها.
٢. اختر فتح الاستوديو.
٣. اختر النغمات > نغمات الرنين.
٤. اختر نغمة الرنين.

★ **تلميح:** للتبديل بين الوضع صامت والوضع العادي، اضغط مع الاستمرار على .

متجر Nokia



قم بتنزيل الألعاب والتطبيقات والموضوعات وصور الخلفية ونغمات الرنين إلى هاتفك من متجر Nokia.

اختر القائمة > المتجر.

تعد العديد من العناصر مجانية، بينما يلزمك الدفع مقابل البعض من خلال بطاقتك الائتمانية أو بالإضافة إلى فاتورة الهاتف.

استخدام النص التنبؤي

لزيادة سرعة الكتابة، يستطيع الهاتف تخمين ما تبدأ في كتابته. يستند النص التنبؤي إلى قاموس مدمج. لا تتوفر هذه الميزة لجميع اللغات.

١. ابدأ في كتابة كلمة. يقترح جهازك الكلمات الممكنة.

٢. لرؤية الكلمات المماثلة البديلة، انتقل لأسفل.

٣. للتأكيد على كلمة، اضغط على مفتاح المسافة.

تشغيل النص التنبؤي أو إيقاف تشغيله

اختر خيارات > المزيد > ضبط التنبؤ > التشغيل أو إيقاف.

التبديل بين النص التنبؤي والتقليدي

أثناء الضغط مع الاستمرار على مفتاح ctrl، اضغط على مفتاح المسافة. يمكنك كذلك اختيار مفتاح خيارات والضغط مطولاً عليه.

الكتابة باللغة العربية

يمكن لهاتفك إرسال رسائل واستلامها باللغة العربية.

للتبديل بين اللغتين اللاتينية والعربية، اضغط على المفتاح ctrl بشكل متكرر.

اكتب الحرف المطبوع في الزاوية العلوية اليسرى لحدد المفاتيح

اضغط على مفتاح shift والمفتاح الذي تريد.

اكتب الحرف المطبوع في الزاوية العلوية اليمنى لحدد المفاتيح

اضغط على مفتاح الوظائف والمفتاح الذي تريد.

الأشخاص والمراسلة

اتصل بأصدقائك وعائلتك، وقم بمشاركة الملفات، مثل الصور، باستخدام هاتفك. كما يمكنك متابعة آخر التحديثات لخدمات الشبكات الاجتماعية الخاصة بك حتى أثناء التنقل.

إجراء مكالمة أو الرد عليها

تعلم كيفية إجراء مكالمات أو الرد عليها باستخدام هاتفك الجديد.

١. اكتب رقم الهاتف، على الشاشة الرئيسية.

لإدخال الرمز + المستخدم في المكالمات الدولية، اضغط على +.

٢. اضغط على . اختر بطاقة SIM المطلوب استخدامها، إذا طُلب منك ذلك.

٣. ولإنهاء المكالمة، اضغط على .

٤. عندما تتلقى اتصالاً من أحد الأشخاص، اضغط على  للرد.

⚠ تحذير: عند تنشيط وضع الطائرة، لا يمكن إجراء أية مكالمات أو استقبالها أو استخدام ميزات أخرى تتطلب تغطية الشبكة. لإجراء مكالمة، قم بالتبديل إلى وضع آخر.

الاتصال بأخر رقم تم الاتصال به

في الشاشة الرئيسية، اضغط على ، واختر الرقم، ثم اضغط على .

عرض مكالمات لم يرد عليها

في الشاشة الرئيسية، اضغط على عرض. لمعاودة الاتصال، اختر الرقم، ثم اضغط على .

★ تلميح: لعرض مكالمات لم يرد عليها في وقت لاحق، اختر القائمة > الأسماء > السجل > مكالمات فائتة. يتم تسجيل المكالمات الفائتة والمستلمة فقط إذا كانت الشبكة تدعم ذلك، وإذا كان الهاتف مشغلاً وداخل منطقة خدمة الشبكة.

حفظ اسم ورقم هاتف



لإضافة أسماء جديدة إلى الهاتف.

١. اختر القائمة > الأسماء.

٢. اختر إضافة جديد. اختر المكان الذي ترغب في حفظ الاسم فيه إذا طلب منك ذلك.

٣. أدخل رقم الهاتف، ثم اختر موافق.

٤. اكتب الاسم، ثم اختر حفظ.



من خلال الرسائل النصية ورسائل الوسائط المتعددة، يمكنك الاتصال بسرعة بأصدقائك وعائلتك.

١. اختر القائمة > الرسائل.

٢. اختر إنشاء رسالة.

٣. اكتب رسالتك.

٤. لإضافة أحد المرفقات، مثل صورة أو مقطع فيديو، اختر خيارات > إدراج كائن.

٥. لإضافة أحد الأسماء كمستلم، اختر إرسال > الأسماء. لإدخال رقم، اختر الرقم أو البريد.

٦. اختر إرسال. اختر بطاقة SIM المطلوب استخدامها، إذا طلب منك ذلك.

انظر ٥، الصفحة ٣٢ و ٦، الصفحة ٣٢.

التحقق من البريد الصوتي



هل أتحت لمكالماتك التحول إلى البريد الصوتي عندما تعذر عليك الرد؟ يمكنك الاستماع إلى الرسالة التي تركها لك شخص في الوقت المناسب.

لإستخدام البريد الصوتي، قد تحتاج إلى الاشتراك في الخدمة. للحصول على مزيد من المعلومات، اتصل بمزود خدمة الشبكة الخاص بك.

قبل إستخدام صندوق البريد الصوتي، احصل على رقم صندوق البريد الصوتي من مزود خدمة الشبكة. تحقق من تأكيد طلبك أو من موقع ويب الدعم الخاص بمزود خدمة الشبكة.

لإعداد البريد الصوتي الخاص بك، اختر القائمة > الرسائل > المزيد > رسائل البريد الصوتي > رسائل مكالمات صوتية > رقم البريد الصوتي، ثم قم بإدخال رقم صندوق البريد الصوتي الخاص بك.

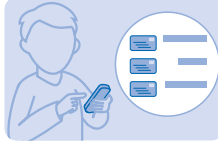
١. للتحقق من البريد الصوتي إذا كانت لديك مكالمات لم يُرد عليها، اختر عرض على الشاشة الرئيسية.

٢. اختر خيارات > مكالمات المرسل.

★ **تلميح:** للاتصال بصندوق البريد الصوتي الخاص بك بسرعة، اضغط مع الاستمرار على ٢ بالشاشة الرئيسية.

الاستماع إلى البريد الصوتي لاحقاً

اختر القائمة > الرسائل > المزيد > رسائل البريد الصوتي > رسائل مكالمات صوتية > سماع رسائل البريد الصوتي.



هل تريد استخدام أكثر من عنوان بريد واحد؟ يمكنك استخدام عدة حسابات بريد على هاتفك. يجب أن تكون متصلاً بالإنترنت لتتمكن من إعداد حساب بريد وإرسال رسائل بريد واستلامها.

١. اختر القائمة > البريد.

٢. اختر إحدى خدمات البريد، ثم قم بتسجيل الدخول.

★ **تلميح:** إذا لم يكن لديك عنوان بريد، يمكنك إنشاء حساب بريد Nokia أثناء الإعداد.

إضافة حساب بريد لاحقاً

اختر القائمة > البريد > إضافة حساب، واختر إحدى خدمات البريد، ثم قم بتسجيل الدخول.

إيقاف تشغيل التحديث التلقائي للصندوق الوارد

اختر القائمة > البريد > خيارات > ضبط واحد الحسابات، ثم قم بالتبديل تحديث صندوق الوارد: إلى يدوياً.

يقوم الهاتف بتحديث صندوق الوارد على فترات زمنية محددة لعرض رسائل البريد الجديدة عند تلقيها. قد يؤدي ذلك إلى نقل كميات كبيرة من البيانات، مما قد يؤدي إلى فرض تكاليف مرور البيانات. لتوفير التكاليف، يمكنك إيقاف تشغيل ميزة التحديث التلقائي وتحديث صندوق الوارد يدوياً.

إرسال بريد



هل تريد إرسال بريد أثناء التنقل؟ باستخدام هاتفك، يمكنك قراءة بريد وإرساله، حتى عندما لا تكون بمكتبك.

١. اختر القائمة > البريد، ثم اختر حساب بريد. اختر بطاقة SIM المطلوب استخدامها، إذا طلب منك ذلك.

٢. في صندوق البريد، اختر خيارات > إنشاء رسالة جديدة.

٣. لإضافة مستلم من قائمة الأسماء الخاصة بك، اختر إضافة. كما يمكنك أيضاً كتابة العنوان. ويمكنك إضافة أكثر من مستلم.

٤. اكتب الموضوع ثم اكتب رسالتك.

٥. لإرفاق ملف، كصورة مثلاً، اختر خيارات > إرفاق.

٦. اختر إرسال.

الرد على رسالة بريد

الرد على رسالة بريد، افتحها، ثم اختر خيارات > رد.



استخدم التطبيق إشعارات لمعرفة ما يحدث مع الأصدقاء.
قم بتسجيل الدخول إلى خدمات الشبكات الاجتماعية الخاصة بك.

١. اختر القائمة > التطبيقات.

٢. اختر تطبيقاتي > إشعارات.

★ **تلميح:** أضف إشعارات إلى الشاشة الرئيسية لعرض آخر التحديثات.

إيقاف تشغيل الإشعارات

من التطبيق إشعارات، اختر خيارات > الضبط، وقم بمسح العلامة من مربع الاختيار، ثم اختر حفظ.

الدردشة مع الأصدقاء



هل تريد الدردشة عبر الإنترنت مع أصدقائك؟ إذا كنت بالخارج، فيمكنك إرسال رسائل فورية باستخدام هاتفك أينما كنت.

يجب أن تكون متصلاً بالإنترنت لتقوم بالدردشة.

قبل أن تتمكن من استخدام الدردشة، قم بإعداد خدمة الدردشة على هاتفك. يجب أن يكون لديك حساب Nokia لتقوم بالدردشة. اختر القائمة > دردشة > دردشة، ثم قم بتسجيل الدخول. اختر بطاقة SIM المطلوب استخدامها، إذا طلب منك ذلك.

إذا لم يكن لديك حساب دردشة، يمكنك تسجيل الدخول إلى دردشة Nokia أثناء الإعداد.

إذا قمت بإضافة أصدقاء إلى أسماء الدردشة الخاصة بك، فسيتم تضمينهم تلقائياً في الأسماء الخاصة بك. يمكنك أيضاً الدردشة مع الأصدقاء الآخرين بخلاف أسماء الدردشة.

١. اختر القائمة > دردشة > دردشة. اختر بطاقة SIM المطلوب استخدامها، إذا طلب منك ذلك.

٢. اختر حساباً، ثم قم بتسجيل الدخول.

٣. اختر خيارات > دردشة مع.

٤. اختر إحدى خدمات الدردشة، واكتب اسم المستخدم، ثم انقر فوق خيارات > إرسال.

٥. اكتب رسالتك في مربع النص، ثم اختر إرسال.

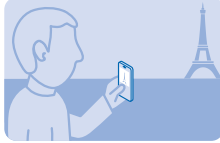
★ **تلميح:** لكي تقوم ببدء الدردشة مع أحد الأسماء بسرعة، اختر الاسم من قائمة الأصدقاء، ثم إرسال.

يمكنك التمتع بإجراء محادثات متعددة متواصلة في آن واحد. للتبديل بين المحادثات، اختر واحدة في **المحادثات**.

قد يؤدي استخدام الخدمات أو تنزيل محتوى، بما في ذلك العناصر المجانية، إلى نقل كميات كبيرة من البيانات مما يؤدي إلى تضمين تكاليف نقل البيانات.

لماذا تحمل كاميرا منفصلة إذا كان جهازك مزوداً بكل ما تحتاجه لالتقاط الصور التذكارية؟ باستخدام كاميرا الهاتف الخاص بك، يمكنك التقاط الصور أو تسجيل مقاطع الفيديو بسهولة.

التقاط صورة



التقط صوراً لأفضل اللحظات باستخدام كاميرا الهاتف.

١. لتشغيل الكاميرا، اضغط على مفتاح الكاميرا.
 ٢. للتكبير أو التصغير، انتقل إلى أعلى أو أسفل.
 ٣. لالتقاط الصورة، اضغط على مفتاح الانتقال.
- يتم حفظ الصور في القائمة < الصور > صوري.

إيقاف تشغيل الكاميرا
اختر.

التقاط صورة شخصية لنفسك



من السهل التقاط صورة شخصية لنفسك باستخدام كاميرا الهاتف.

١. لتشغيل الكاميرا، اضغط على مفتاح الكاميرا.
٢. اختر < .
٣. أمسك الهاتف مع توجيهه للكاميرا نحوك، ثم اتبع الإرشادات التي تسمعها. وعندما تكون مستعداً، سيقوم الهاتف بالتقاط الصورة تلقائياً.

إرسال صورة أو مقطع فيديو



قم بإرسال أفضل اللقطات الخاصة بك إلى الأصدقاء والعائلة في رسالة وسائط متعددة أو رسالة بريد أو باستخدام تقنية Bluetooth.

١. اختر القائمة < الصور > صور.

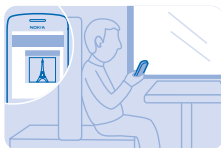
٢. انتقل إلى الصورة، واختر خيارات < مشاركة >، ثم اختر طريقة الإرسال.

★ **تلميح:** لإرسال فيديو، اختر القائمة < الصور > الفيديو خاصتي، واختر الفيديو الذي تريد إرساله، ثم اختر خيارات < مشاركة >.

إرسال عدة صور أو مقاطع فيديو في آن واحد
انتقل إلى الحافظة التي تحتوي على الصور أو مقاطع الفيديو، واختر خيارات < تحديد >، ثم اختر أحد الخيارات للإرسال، اختر خيارات < مشاركة العناصر المحددة >، ثم اختر طريقة الإرسال.

تعرف على كيفية إنشاء اتصالات لاسلكية وتصفح الويب مع الاحتفاظ بتكاليف البيانات منخفضة.

تصفح الويب



اكتشف الأخبار وقم بزيارة مواقع الويب المفضلة أثناء التنقل.

★ **تلميح:** إذا لم يكن مزود خدمة الشبكة الخاص بك يطالبك بدفع رسوماً ثابتة مقابل نقل البيانات، فلتوفير تكاليف البيانات، يمكنك استخدام شبكة Wi-Fi للاتصال بالإنترنت.

١. اختر القائمة > الإنترنت.

٢. اختر شريط العنوان.

٣. اكتب عنوان ويب.

★ **تلميح:** للبحث على الإنترنت، اكتب كلمة البحث في شريط العنوان. اختر محرك البحث الافتراضي، إذا تمت مطالبتك بذلك.

التكبير

اختر قسمًا من أقسام الصفحة.

★ **تلميح:** لعرض الصفحة في عمود واحد يحتوي على نصوص وصور واضحة وبهجم أكبر دون الحاجة إلى التكبير، اختر الخيارات > الضبط، ثم قم بتبديل عرض العمود إلى الوضع تشغيل.

إضافة موقع ويب إلى المفضلة



إذا كنت تزور مواقع ويب بعينها طوال الوقت، فقم بإضافتها إلى المفضلة، حتى تتمكن من الوصول إليها بسهولة.

١. اختر القائمة > الإنترنت.

٢. انتقل إلى أحد مواقع الويب.

٣. اختر الخيارات > إضافة إلى المفضلة.

الانتقال إلى موقع ويب مفضل
افتح علامة التبويب المفضلة، ثم اختر أحد مواقع الويب المفضلة.

هل لديك وقت فراغ وتحتاج إلى ترفيه؟ تعرف على كيفية الاستماع إلى الراديو على هاتفك.

الاستماع إلى الراديو



يمكنك الاستماع إلى محطات إذاعة FM باستخدام الهاتف - فقط قم بتوصيل سماعة الرأس، واختر إحدى المحطات.

اختر القائمة > الموسيقى > الإذاعة.

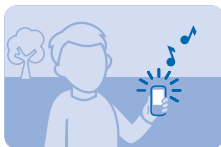
تغيير مستوى الصوت
انتقل إلى أعلى أو إلى أسفل.

إغلاق الراديو
أضغط على مفتاح الإنهاء.

ضبط الراديو كي يتم تشغيله في الخلفية
اختر خيارات > تشغيل في الخلفية.

إغلاق الراديو عند تشغيله في الخلفية
أضغط مع الاستمرار على مفتاح الإنهاء.

تشغيل أغنية



قم بتشغيل الموسيقى المخزنة في ذاكرة الهاتف أو على بطاقة الذاكرة.

١. اختر القائمة > الموسيقى > الموسيقى الخاصة بي.
٢. اختر أغنية. ليقاف التشغيل مؤقتاً أو استئنافه، اختر || أو ►

التخطي إلى بداية الأغنية الحالية
انتقل إلى اليسار.

التخطي إلى الأغنية السابقة
انتقل إلى اليسار مرتين.

التخطي إلى الأغنية التالية
انتقل إلى اليمين.

التقديم السريع أو التراجع السريع
اضغط مع الاستمرار على مفتاح الانتقال تجاه اليمين أو اليسار.

إغلاق مشغل الموسيقى
أضغظ على مفتاح الإنهاء.

تعيين مشغل الموسيقى كي يتم تشغيله في الخلفية
اختر خيارات > تشغيل في الخلفية.

إغلاق مشغل الموسيقى عند تشغيله في الخلفية
أضغظ مع الاستمرار على مفتاح الإنهاء.

وتعرّف على كيفية استخدام التقويم لتبقي منظماً.

إضافة قيد تقويم

هل تحتاج إلى تذكّر موعدٍ ما؟ قم بإضافته إلى التقويم.

١. اختر القائمة > التقويم.

٢. اختر تاريخاً، ثم عرض > إضافة.

٣. اختر نوع القيد.

٤. قم بملء الحقول، ثم اختر حفظ.

★ تلميح: لحذف أحد القيود، انتقل إلى القيد، ثم اختر خيارات > مسح.

تغيير الوقت والتاريخ



يمكنك ضبط ساعة هاتفك يدوياً.

اختر القائمة > الضبط، ثم اختر التاريخ والوقت.

تغيير المنطقة الزمنية عند السفر

اختر ضبط التاريخ والوقت > المنطقة الزمنية، وانتقل إلى اليسار أو اليمين لاختيار المنطقة الزمنية لموقعك، ثم اختر حفظ.

إدارة الهاتف والاتصال

اعن بهاتفك ومحتوياته. تعلم كيفية الاتصال بالملحقات والشبكات ونقل الملفات وإنشاء نسخ احتياطية وقفل الهاتف والاحتفاظ بالبرامج محدثة.

مشاركة المحتوى باستخدام خدمة المشاركة السريعة



لقد أصبحت مشاركة المحتوى الآن أكثر سهولة من أي وقت مضى، وذلك بفضل خدمة المشاركة السريعة.

١. اختر القائمة > الضبط > التوصيل > Bluetooth > تشغيل.
٢. اختر رؤية الهاتف > مرني دائما ليكون هاتفك مرئيا للتخزين.
٣. اختر صورة، على سبيل المثال، لمشاركتها، ثم اختر خيارات > مشاركة > عبر المشاركة السريعة.
٤. انقل هاتفك بالقرب من الهاتف الآخر.

ستعمل خدمة المشاركة السريعة على البحث عن أقرب هاتف وإرسال العنصر إليه. انظر ٤، الصفحة ٣٢.

الاتصال بشبكة Wi-Fi



للمساعدة على توفير تكاليف نقل البيانات، يمكنك استخدام شبكة Wi-Fi للاتصال بالإنترنت، سواء كنت بالمنزل أو بمكتب أو مقهى إنترنت.

١. اختر القائمة > الضبط > التوصيل > Wi-Fi.
٢. اختر الشبكة التي تريد استخدامها.
٣. في حالة تأمين الاتصال، أدخل كلمة المرور.

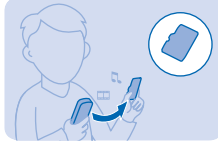
إضافة شبكة جديدة
تأكد من تشغيل شبكة Wi-Fi، واختر خيارات > إضافة شبكة جديدة، ثم أدخل المعلومات المطلوبة.

إغلاق اتصال Wi-Fi

اختر القائمة > الضبط > توصيل > Wi-Fi > إيقاف.

★ **تلميح:** لفتح اتصال Wi-Fi أو إغلاقه بسرعة، في الشاشة الرئيسية، اضغط مع الاستمرار على مفتاح المسافة.

نسخ المحتوى احتياطياً إلى بطاقة ذاكرة



هل تريد التأكد من أنك لن تفقد أي ملفات مهمة؟ يمكنك إجراء نسخ احتياطي لذاكرة هاتفك إلى بطاقة ذاكرة متوافقة.

١. اختر القائمة < الضبط > تزامن ونسخ احتياطي.

٢. اختر إنشاء نسخة.

٣. اختر ما تريد نسخه احتياطياً، ثم اضغط على تم.

استعادة نسخة احتياطية

اختر استعادة نسخة، واختر ما تريد استعادته، ثم اضغط على تم.

استعادة الضبط الأصلي



إذا كان هاتفك لا يعمل بشكل سليم، يمكنك إعادة ضبط بعض إعدادات الضبط إلى قيمها الأصلية.

١. قم بإنهاء جميع المكالمات والاتصالات.

٢. اختر القائمة < الضبط > استعادة ضبط المصنع < الضبط فقط.

٣. أدخل رمز الحماية.

لا يؤثر ذلك على المستندات أو الملفات المخزنة على هاتفك.

بعد استعادة الضبط الأصلي، سيتوقف هاتفك عن التشغيل ثم يعمل مرة أخرى. ربما يستغرق ذلك مدة أطول من المعتاد.

تحديث برامج الهاتف

يمكنك تحديث برامج الهاتف لاسلكياً. يمكنك أيضاً ضبط هاتفك للبحث عن التحديثات تلقائياً.

يمكنك تحديث البرامج الخاصة بك فقط عند استخدام بطاقة SIM الموجودة في حامل بطاقة SIM الداخلي.

١. اختر القائمة < الضبط > الهاتف < تحديثات الجهاز.

٢. للتحقق من توفر التحديثات وتنزيلها، اختر تنزيل برامج الهاتف.

قد يستغرق التحديث عدة دقائق. إذا واجهتك مشكلة، فاتصل بمزود خدمة الشبكة.

بعد التحديث، انتقل إلى الموقع www.nokia.com/support للحصول على دليل المستخدم الجديد.

قد يقوم مزود خدمة الشبكة بإرسال تحديثات عبر التأثير مباشرةً إلى هاتفك. للحصول على مزيد من المعلومات حول خدمة الشبكة هذه، اتصل بمزود خدمة الشبكة الخاص بك.

انظر ٧، الصفحة ٣٢، ١٠، الصفحة ٣٢، ١١، الصفحة ٣٢.

رموز الوصول

هل تساءلت يوماً عن الغرض من الرموز المختلفة الموجودة على الهاتف؟

رمز PIN أو PIN2
(٨-٤ أرقام)

إن الغرض من هذه الرموز هو حماية بطاقة SIM ضد الاستخدام غير المصرح به، أو الوصول إلى بعض الميزات.

يمكنك ضبط الهاتف لطلب رمز PIN عند تشغيله. في حالة نسيان هذه الرموز أو لم يتم إرفاقها في البطاقة الخاصة بك، فاتصل بموفر خدمة الشبكة الخاص بك.

إذا قمت بكتابه الرمز بشكل غير صحيح ٣ مرات متتاليات، فستحتاج إلى إلغاء حظر الرمز باستخدام رمز PUK أو PUK2.

PUK أو PUK2

تُطلب هذه الرموز لإلغاء حظر رمز PIN أو PIN2. إذا لم تكن الرموز مرفقة مع بطاقة SIM، فاتصل بمزود خدمة الشبكة الخاص بك.

رمز الحماية (رمز القفل، كلمة المرور)

يساعدك هذا الرمز على حماية هاتفك ضد الاستخدام غير المصرح به.

يمكنك ضبط هاتفك لطلب رمز القفل الذي تحدده. رمز القفل الافتراضي هو 12345.

احتفظ بالرمز الجديد في مكان سري وآمن بعيداً عن هاتفك.

في حال نسيان الرمز وكان الهاتف مقفلاً، سيحتاج الهاتف إلى تلقي الخدمة. قد يتم تطبيق تكاليف إضافية، وقد يتم حذف كل المعلومات الشخصية الموجودة على هاتفك.

لمزيد من المعلومات، اتصل بأقرب مركز care خاص بهاتفك، أو اتصل بوكيل الهاتف.

IMEI

يستخدم هذا الرقم لتمييز الهواتف في الشبكة. قد تحتاج أيضاً إلى تقديم هذا الرقم إلى خدمات مركز care.

لعرض رقم IMEI الخاص بك، اطلب *#06#.

معلومات خاصة بالميزات

١ قد تختلف الصور الموجودة بهذا الدليل عن الصور المعروضة على شاشة الجهاز.

٢ تجنب ملامسة منطقة الهوائي أثناء استخدامها. يؤثر لمس الهوائي على جودة الاتصالات، وقد يؤدي إلى تقليل عمر البطارية نتيجة استهلاك مستوى أكبر من الطاقة أثناء التشغيل.

٣ إذا كانت البطارية فارغة تماماً، فقد يستغرق مؤشر الشحن عدة دقائق حتى يظهر على الشاشة، أو قد تمر عدة دقائق قبل أن تتمكن من إجراء أي مكالمات.

٤ بعد تشغيل الهاتف في الوضع الخفي أكثر أماناً لتجنب برامج الفيروسات. لا تقبل طلبات اتصال Bluetooth من أية مصادر لا تثق بها. يمكنك أيضاً إيقاف تشغيل وظيفة Bluetooth عند عدم استخدامها.

٥ يمكن فقط للأجهزة المتوافقة استلام رسائل الوسائط المتعددة وعرضها. وقد تبدو الرسائل مختلفة في الأجهزة المختلفة.

٦ يمكنك إرسال رسائل نصية أطول من حد الحروف المحدد للرسالة الواحدة. يتم إرسال الرسائل الأطول على رسالتين أو أكثر. قد يقوم مزود الخدمة بتحديد التكلفة وفقاً لذلك. تشغل الحروف التي تحتوي على علامات الإعراب أو العلامات الأخرى أو بعض خيارات اللغات مساحة أكبر، مما يحد من عدد الأحرف التي يمكن إرسالها في رسالة واحدة.

٧ قد يؤدي استخدام الخدمات أو تنزيل محتوى، بما في ذلك العناصر المجانية، إلى نقل كميات كبيرة من البيانات مما يؤدي إلى تضمين تكاليف نقل البيانات.

٨ ولا تقدم Microsoft Mobile أية بيانات أو ضمانات أو تتحمل أية مسؤولية فيما يتعلق بطريقة العمل أو المحتوى أو دعم المستخدم النهائي لتطبيقات الأطراف الأخرى المقدمة مع الجهاز. وباستخدام أحد التطبيقات، فإنك تقر بأن التطبيقات مقدمة كما هي.

٩ الذاكرة الوسيطة هي ذاكرة تخزين مؤقتة تستخدم لحفظ البيانات بصفة مؤقتة. إذا وصلت أو حاولت الوصول إلى معلومات سرية أو خدمة آمنة تتطلب كلمات مرور، فقم بمسح الذاكرة الوسيطة بعد كل استخدام.

١٠ قبل بدء التحديث، قم بتوصيل جهاز الشحن أو تأكد من أن بطارية الجهاز مشحونة على نحو كاف.

١١ **تحذير:** إذا قمت بتثبيت تحديث برنامج، فلن يمكنك استخدام الجهاز حتى تعمل مكالمات طوارئ حتى يتم انتهاء التثبيت وإعادة تشغيل الجهاز.

١٢ **هام:** تم تصميم هذا الجهاز للاستعمال مع بطاقة SIM قياسية (انظر الشكل). قد يؤدي استعمال بطاقات SIM غير متوافقة إلى تلف البطاقة أو الجهاز وقد تتلف البيانات المخزنة على البطاقة. الارجاء استشارة مشغل الهاتف المحمول بشأن استخدام بطاقة SIM التي بها قطع UICC صغير.



١٣ **ملاحظة:** قبل فك أية أغطية، قم بإيقاف تشغيل الجهاز وافصله عن جهاز الشحن وأي جهاز آخر. تجنب لمس المكونات الإلكترونية أثناء القيام باستبدال الأغطية. قم دائماً بتخزين الجهاز أو استخدامه مع أية أغطية مرفقة.



١٤ استخدم بطاقات الذاكرة المتوافقة والمعتمدة فقط للاستخدام مع هذا الجهاز. فقد تؤدي البطاقات غير المتوافقة إلى تلف البطاقة والجهاز وتلف البيانات المخزنة على البطاقة.

١٥ **هام:** لا تقم بإزالة بطاقة الذاكرة في حالة وجود تطبيق يستخدم البطاقة. قد يؤدي إزالة البطاقة في منتصف عملية ما إلى تلف البطاقة والجهاز، كما قد تؤدي إلى تلف البيانات المخزنة على البطاقة.

١٦ لا تقم بتوصيل منتجات تصدر إشارة خرج، حيث قد يؤدي هذا إلى تلف الجهاز. لا تقم بتوصيل أي مصدر فولت بمنفذ توصيل الصوت. إذا قمت بتوصيل جهاز خارجي أو سماعة رأس - بخلاف المعتمدة للاستخدام مع هذا الجهاز - بمنفذ توصيل الصوت، فانتبه جيداً لمستويات الصوت.

١٧ **هام:** قم باستخدام التشفير لزيادة أمان اتصال WiFi. يؤدي استخدام التشفير إلى تقليل خطورة وصول الآخرين إلى بياناتك.

١٨ تم إنشاء بعض أجزاء المحتوى بواسطة أطراف أخرى وليس من خلال Microsoft Mobile. وقد يكون المحتوى غير دقيق ويتوقف الأمر على مدى توافره.

معلومات المنتج والسلامة

خدمات الشبكة والتكاليف

يمكنك فقط استخدام الجهاز على شبكات GSM بقوة 900 و1800 ميجا هرتز. يجب الاشتراك مع مزود خدمة.

يحتاج استخدام بعض الميزات وتحميل المحتويات توفر اتصال بالشبكة، وقد يؤدي إلى تضمين تكاليف نقل البيانات. قد تحتاج أيضاً إلى الاشتراك في بعض الميزات.

مكالمات الطوارئ

1. تأكد من تشغيل الجهاز.
2. وتأكد من وجود إشارة شبكة كافية.

قد تحتاج إلى القيام بالخطوات التالية:

- قم بتركيب بطاقة SIM في الجهاز، إذا كان الجهاز الخاص بك يدعم استخدامها.
- قم بإيقاف تشغيل قيود المكالمات على الجهاز، مثل حظر المكالمات أو الاتصال الثابت أو مجموعة المستخدمين المغلقة.
- تأكد من عدم تنشيط وضع الطائرة.
- إذا كانت مفاتيح الجهاز مقفلة، فقم بإلغاء قفلها.

3. اضغط على مفتاح الإنهاء بشكل متكرر، حتى يتم عرض الشاشة الرئيسية.
4. أدخل رقم الطوارئ الرسمي لمنطقتك الحالية. حيث إن أرقام مكالمات الطوارئ تختلف من منطقة إلى أخرى.
5. اضغط على مفتاح الاتصال.
6. قم بتقديم المعلومات المطلوبة بأكثر دقة ممكنة. لا تتم المكالمات حتى يُطلب منك ذلك.

عند تشغيل الجهاز لأول مرة، سيطلب منك إنشاء حساب Nokia. وإجراء مكالمات طوارئ أثناء إعداد الحساب، اضغط على مفتاح الاتصال.

⚠ هام: إذا كان هاتفك يدعم مكالمات الإنترنت، فقم بتنشيط كل من المكالمات الخلوية ومكالمات الإنترنت. وقد يحاول الهاتف إجراء مكالمات طوارئ عبر كل من الشبكات الخلوية ومزود خدمة مكالمات الإنترنت. لا يمكن ضمان الاتصالات في جميع الأحوال. لا تعتمد كلية على أي هاتف لاسلكي في الاتصالات الضرورية مثل حالات الطوارئ الطبية.

العناية بالجهاز

- تعالج مع الجهاز والبطارية وجهاز الشحن والملحقات بعناية. وتساعد الاقتراحات المذكورة بالندى على الحفاظ على فعالية الجهاز.
- حافظ على بقاء الجهاز جافاً. إن الأمطار والرطوبة وجميع أنواع السوائل أو البلب تحتوي على معادن تسبب تآكل الدوائر الإلكترونية. في حال تعرض الجهاز للبلل، قم بإزالة البطارية ودع الجهاز حتى يجف.
 - حافظ على بقاء الجهاز بعيداً عن مناطق مغبرة أو متسخة.
 - لا تحفظ الجهاز في درجات حرارة عالية. إن درجات الحرارة العالية قد تلف الجهاز أو البطارية.
 - لا تضع الجهاز في الأماكن شديدة البرودة. عندما يعود الجهاز إلى درجة الحرارة العادية، قد تكون رطوبة داخل الجهاز مما قد يسبب تلفاً به.
 - افتح الجهاز وفقاً للتعليمات المفصلة في دليل المستخدم فقط.
 - قد تؤدي التعديلات غير المصرح بها إلى تلف الجهاز وانتهاك تعليمات استخدام الأجهزة اللاسلكية.
 - لا تسقط الجهاز أو البطارية أو تدق عليهما أو تهزهما. المعاملة الخشنة قد تكسر الجهاز.
 - استخدم فقط قطعة قماش ناعمة ونظيفة وجافة لتنظيف سطح الجهاز.
 - لا تطل الجهاز. قد يمنع الطلاء التشغيل الاعتيادي.
 - للوصول إلى أدام مثالي، قم بإيقاف تشغيل الجهاز وإخراج البطارية من وقت إلى آخر.
 - احفظ الجهاز بعيداً عن الأجزاء أو المجالات المغناطيسية.
 - للحفاظ على أمان بياناتك الهامة، قم بتخزينها في مكانين منفصلين على الأقل، مثل الجهاز أو بطاقة الذاكرة أو جهاز الكمبيوتر أو قم بتدوين المعلومات الهامة.

إعادة التدوير



عليك دائماً أن تعيد المنتجات الإلكترونية والبطاريات ومواد التعبئة والتغليف المستعملة إلى نقاط التجميع المخصصة لذلك. ومن ثم يساعدك هذا الأمر على منع التخلص غير المسؤول من النفايات، بالإضافة إلى أنه يعزز من إعادة تدوير المواد. يمكن إعادة تشغيل كل المواد الخاصة بالجهاز كمزود طاقة. راجع كيفية تدوير منتجات Nokia من خلال الموقع www.nokia.com/recycle.



يذكر رمز حاوية النفايات ذات العجلات المرسوم عليها خطان متقاطعان الموجود على المنتج أو البطارية أو المطبوعات أو العبوة بأن جميع المنتجات الكهربائية والإلكترونية والبطاريات يجب أن يتم تجميعها كمجموعات منفصلة عند انتهاء عمرها الافتراضي. يجب عدم التخلص من هذه المنتجات في حاوية نفايات محلية غير مصفنة: استخدمهم لإعادة التدوير. للحصول على معلومات حول أقرب نقطة إعادة تدوير، تحقق من هيئة التخلص من النفايات المحلية لديك، أو انتقل إلى الموقع www.nokia.com/support. للحصول على مزيد من المعلومات حول السمات البيئية الخاصة بالجهاز، انظر www.nokia.com/ecoprofile.

معلومات حول إدارة الحقوق الرقمية

عند استخدام هذا الجهاز، عليك مراعاة كافة القوانين، واحترام التقاليد المحلية وكذا خصوصية التخزين وحقوقهم الشخصية، بما في ذلك حقوق الطبع والنشر. قد تمنعك حقوق النشر والطبع من نسخ الصور والقطع الموسيقية والمحتويات الأخرى أو تعديلها أو نقلها.

يأتي محتوى إدارة الحقوق الرقمية (DRM) المحمي مصدوباً بتريخيص مرتبط يحدد حقوقك في استخدام المحتوى.

باستخدام هذا الجهاز، يمكنك الوصول إلى المحتوى المحمي باستخدام OMA DRM 2.0، أو OMA DRM 2.1. وإذا لم يتمكن أحد برامج إدارة الحقوق الرقمية من حماية المحتوى، فقد يطلب مالكو المحتوى بالغاء قدرة برنامج إدارة الحقوق الرقمية هذا على الوصول إلى محتوى إدارة الحقوق الرقمية المحمي الجديد. وقد يؤدي الغلاء إلى منع تجديد محتوى إدارة الحقوق الرقمية المحمي هذا الموجود في جهازك. ولا يؤثر الغلاء ببرنامج إدارة الحقوق الرقمية هذا على استخدام المحتوى المحمي باستخدام أنواع أخرى من إدارة الحقوق الرقمية أو استخدام محتوى إدارة الحقوق الرقمية غير المحمي.

معلومات البطارية وجهاز الشحن

استخدم الجهاز فقط مع بطارية أصلية BL-4U قابلة لإعادة الشحن.

قم بشحن الجهاز باستخدام جهاز شحن AC-11. قد يختلف نوع قايس جهاز الشحن.

قد تطرح Microsoft Mobile طرّاً إضافية للبطاريات أو أجهزة الشحن مخصصة لهذا الجهاز.

سلامة البطارية وجهاز الشحن

قم دائماً بإغلاق الجهاز وفصل الشاحن قبل إزالة البطارية. لفصل جهاز الشحن أو أي ملحق، أمسك بالقايس - وليس السلك - واسحب.

جيملاً لا يكون جهاز الشحن قيد الاستخدام، افصله عن التيار الكهربائي. إذا تركت بطارية كاملة الشحن دون استخدامها، فستفقد شحنتها تلقائياً بمرور الوقت.

قم دائماً بحفظ البطارية عند درجة حرارة بين ٢٥ درجة مئوية و٢٥ درجة مئوية (٥٩ درجة فهرنهايت إلى ٧٧ درجة فهرنهايت) للحصول على الأداء الأمثل. تقلل درجات الحرارة المرتفعة من قدرة البطارية وعمرها. قد لا يعمل الجهاز لفترة مؤقتة إذا كانت البطارية ساخنة أو باردة.

قد يحدث تقصير في الدائرة دون قصد عند ملامسة جسم معدني للاشربة المعدنية الموجودة على البطارية. قد يؤدي ذلك إلى تلف البطارية أو تلف الجسم الآخر.

لا تتخلص من البطاريات بالقاتها في النار؛ حيث إنها قد تتفجر. يجب الالتزام بكافة القوانين المطية. قم بإعادة تدوير البطاريات متى أمكن. لا تتخلص من البطاريات كنفائات منزلية.

لا تقم بتفكيك البطارية أو تقطيعها أو سحقها أو ثقبها أو تقيها أو إتلافها بأي طريقة أخرى. في حالة حدوث تسرب لوسائل البطارية، لا تدع السائل يلامس جلدك أو عينيك. وإذا حدث ذلك، اغسل المناطق التي تعرضت للتسرب بالماء في الحال أو قم باستشارة الطبيب. لا تقم بإدخال تعديلات على البطارية أو تحاول إدراج عناصر دخيلة بها، ولا تقم بعقرها أو تعريضها للام أو لسوائل أخرى. قد تتفجر البطاريات أيضاً في حالة تلفها.

استخدم البطارية وجهاز الشحن للأغراض المقصودة فقط. فقد يؤدي الاستخدام غير الصحيح أو استخدام بطاريات أو أجهزة شحن غير معتمدة أو غير متوافقة إلى حدوث حريق أو انفجار أو مخاطر أخرى، وقد يبطئ أية موافقة أو ضمان. إذا كنت تعتقد أن البطارية أو جهاز الشحن قد تلف، فقم بإصطحابه إلى أحد مراكز الخدمة قبل مواصلة استخدامه. لا تستخدم أبداً أية بطارية أو جهاز شحن تألف. استخدم أجهزة الشحن في الأماكن المغلقة فقط. لا تقم بشحن الجهاز أثناء حدوث عاصفة برقبة.

الأنطفال الصغار

تذكر أن هاتفك وملحقاته ليست دمي. وقد يحتوي الهاتف وملحقاته على أجزاء صغيرة. لذا لحفظها بعيداً عن متناول الأنطفال.

الأجهزة الطبية

إن عمل أي جهاز إرسال لاسلكي، بما في ذلك الهواتف اللاسلكية، قد يتداخل مع وظيفة المعدات الطبية ذات الحماية غير الكافية. فاستشر طبيب أو مصنع الجهاز الطبي لتحديد ما إذا كانت تلك المعدات محمية بشكل كافٍ من التعرض لطاقة الإشعاعات اللاسلكية الخارجية.

الأجهزة الطبية المزروعة

توصي الشركات المنتجة للأجهزة الطبية المزروعة بضرورة الاحتفاظ بمسافة فاصلة تبلغ 10,3 سنتيمتر (٦ بوصات) بين الجهاز اللاسلكي والجهاز الطبي لتفادي أي تشويش محتمل. ينبغي على الأشخاص الذين لديهم هذه الأجهزة اتباع الإرشادات التالية:

- احتفظ بالجهاز اللاسلكي بعيداً دوماً عن الأجهزة الطبية بمسافة لا تقل عن 10,3 سنتيمتر (٦ بوصات).
- لا تحمل الجهاز اللاسلكي في الجيب الأمامي للصدر.
- ضع الجهاز اللاسلكي على الأذن المقابلة للجهاز الطبي.
- أغلق الهاتف في حال وجود أي سبب يدعو للشك في حدوث تشويش.
- اتبع إرشادات المصنع للجهاز الطبي المزروع.

في حالة وجود أي استفسارات بشأن استخدام الجهاز اللاسلكي مع جهاز طبي مزروع، فيرجى استشارة مسئول الرعاية الطبية الخاص بك.

السمع

⚠ تحذير: إن استخدام سماعة الرأس قد يؤثر سلباً على قدرة الاستماع إلى الأصوات في الخارج. لا تستخدم سماعة الرأس في حال إمكانية تعرض سلامتك للخطر.

قد تتداخل بعض الأجهزة اللاسلكية مع بعض أجهزة السمع.

حماية الجهاز من المحتوى الضار

قد يتعرض جهازك للفيروسات وغيرها من المحتويات الضارة الأخرى. عليك اتباع الإجراءات الوقائية التالية:

- احترس عند فتح الرسائل. قد تحتوي الرسائل على برامج ضارة أو تخلق أضراراً بطريقة أخرى بالجهاز أو بجهاز الكمبيوتر.
- احترس عند الموافقة على طلبات الاتصال أو تصفح الإنترنت أو تنزيل المحتوى. لا تقبل اتصالات Bluetooth أو أية مصادر لا تثق بها.
- قم بتثبيت واستخدام الخدمات والبرامج التي توفرها مصادر تثق بها والتي توفر أماناً وحماية كافيين فقط.
- قم بتثبيت برامج مكافحة الفيروسات وبرامج الحماية الأخرى على الجهاز وأي جهاز كمبيوتر متصل. استخدم تطبيقاً واحداً فقط لمكافحة الفيروسات في المرة الواحدة. فقد يؤثر استخدام أكثر من تطبيق على أداء الجهاز و/أو جهاز الكمبيوتر وتشغيله.
- عند الدخول إلى علامات وروابط مشتبهاً مسبقاً لمواقع إنترنت خاصة بأطراف أخرى، فابتعد الإجراءات الوقائية المناسبة. ولا تقر Microsoft Mobile هذه المواقع أو تتحمل أي مسؤولية تجاهها.

السيارات

قد تؤثر الإشعاعات اللاسلكية على النظم الإلكترونية التي تم تركيبها بطريقة غير صحيحة أو المحمية بصورة غير كافية الموجودة في السيارات. لمزيد من المعلومات، راجع الأمر مع مصنع السيارة أو المعدة الخاصة بها.

يجب تركيب الجهاز في السيارة بواسطة الأشخاص المؤهلين فقط. التركيب الخاطئ قد يكون مصدراً للخطورة وربما يبطل سريان الضمان الخاص بهاتفك. تأكد بانتظام أن جميع أجهزة الهاتف اللاسلكي في سيارتك مركبة بصورة صحيحة وتعمل جيداً. لا تخزن أو تحمل المواد القابلة للاشتعال أو المواد القابلة للانفجار في نفس المكان الذي يوجد فيه الجهاز أو أجزأه أو ملحقاته. لا تضع جهازك أو الملحقات الخاصة به في منطقة انفراج الوسادة الهوائية.

أماكن قابلة للانفجار

أوقف تشغيل الجهاز عندما تكون في أية منطقة تزيد فيها احتمالات التعرض للانفجار على سبيل المثال، بالقرب من مضخات البنزين. يمكن أن تتسبب شرارة في مثل هذه المناطق في حدوث انفجار أو حريق قد يؤدي إلى الإصابة بجراح أو حتى إلى الوفاة. التزم بالتعليمات داخل مستودعات الوقود مثل مصانع الكيماويات، أو المناطق التي تنجز فيها عمليات التفجير. قد لا تكون المناطق القابلة للانفجار مبنية بوضوح. ويتضمن ذلك المناطق التي ينصح فيها بإيقاف تشغيل محرك سيارتك، وفي الأماكن السفلية في الزواقي، ومرافق نقل المواد الكيميائية أو خزنها. وفي المناطق التي يحتوي هوائها على كيماويات أو جزئيات. ينبغي التحقق من مصنعي المركبات الذين يستخدمون غازات بتروولية مسالة (مثل البروبان أو البوتان) لتحديد إمكانية استخدام هذا الجهاز بأمان في المناطق الموجودة بها هذا الجهاز.

معلومات الشهادة (SAR)

يفي جهاز المحمول هذا بإرشادات التعرض للموجات اللاسلكية.

رسائل الدعم

لمساعدتك في الحصول على أقصى استفادة من الهاتف والخدمات، ستلقى رسائل نصية مجانية مخصصة من Microsoft Mobile. تحتوي الرسائل على تعليمات وإرشادات ومعلومات دعم.

ليقاف استلام الرسائل، اختر القائمة < الضغط > اشتراك Nokia < النخبار والعروض.

لتقديم الخدمة الموضحة أعلاه، عند استخدام الجهاز لأول مرة، سيتم إرسال رقم هاتفك المحمول والرقم التسلسلي الخاص بهاتفك وبعض المعلومات الخاصة بشارك الهاتف المحمول إلى Microsoft Mobile. قد يتم أيضا إرسال بعض أو كل المعلومات إلى Microsoft Mobile عند تحديث البرامج. قد يتم استخدام هذه المعلومات كما هو موضح في سياسة الخصوصية المتاحة على الموقع www.nokia.com.

حقوق الطبع والنشر وإشعارات أخرى

إعلان المطابقة

CE 0168

بموجب هذه الوثيقة، تعلن شركة Microsoft Oy أن هذا المنتج RM-924 متوافق مع متطلبات توجيه المجلس الأوروبي 1999/5/EC الأساسية وشروطه الأخرى المتعلقة بالمنتج. يمكن العثور على نسخة من إعلان المطابقة على الموقع www.nokia.com/global/declaration/declaration-of-conformity.

قد يختلف مدى توفر المنتجات والميزات والتطبيقات باختلاف المنطقة. قد تقوم Microsoft Mobile، وذلك على حسب تقديرها، بتغيير أي من خدماتها أو تصحيحها أو إيقافها كلياً أو جزئياً للحصول على مزيد من المعلومات، اتصل بالوكيل أو بمزود الخدمة الخاص بك. قد يحتوي هذا الجهاز على سلع أو تقنيات أو برامج تخضع لقوانين وتنظيمات التصدير من الولايات المتحدة أو البلدان الأخرى. يمنع إجراء أي تحويل يتعارض مع القانون.

يتم تقديم محتويات هذه الوثيقة "بحالتها الراهنة". وباستثناء ما يقتضيه القانون الساري المفعول، فإنه لن تقدم ضمانات من أي نوع، سواء كانت صريحة أو ضمنية، بما في ذلك على سبيل المثال، لحدس الضمانات الضمنية للزواج والصلحية لغرض معين، فيما يتعلق بدقة أو موثوقية أو محتويات هذه الوثيقة. تحتفظ Microsoft Mobile بالحق في مراجعة هذه الوثيقة أو سحبها في أي وقت دون إشعار مسبق.

إلى الحد الأقصى الذي يسمح به القانون المعمول به، لا تعد Microsoft Mobile مسئولة بأي حال من الأحوال أو أي من مخصصاتها عن أي فقدان للبيانات أو الدحل أو أية أضرار خاصة أو عرضية أو تبعية أو غير مباشرة مهما كان سبب تلك الأضرار أو الخسارة.

يحظر إعادة نسخ أو نقل أو توزيع جزء من أو كل محتويات هذه الوثيقة بأي شكل من الأشكال دون إذن خطي مسبق من Microsoft Mobile. تنتهج Microsoft Mobile سياسة تطوير مستمرة. وتحتفظ Microsoft Mobile بالحق في إجراء تغييرات وإدخال تحسينات على أي من منتجاتها المبنية في هذه الوثيقة دون إشعار مسبق.

ولا تقدم Microsoft Mobile أية بيانات أو ضمانات أو تتحمل أية مسؤولية فيما يتعلق بطريقة العمل أو المحتوى أو دعم المستخدم النهائي لتطبيقات الأطراف الأخرى المقدمة مع الجهاز وباستخدام أحد التطبيقات، فإنك تقر بأن التطبيقات مقدمة كما هي.

قد يتضمن تنزيل الخرائط والألعاب والموسيقى ومقاطع الفيديو، وتحميل الصور ومقاطع الفيديو نقل كميات كبيرة من البيانات. وقد يتطلب مزود الخدمة برسوم نقل البيانات. إن توفر منتجات وخدمات وميزات معينة يختلف باختلاف المنطقة. لذا يرجى مراجعة الوكيل المحلي لديك للحصول على مزيد من التفاصيل ومعرفة مدى توفر خيارات اللغة.

© TM 2014 Microsoft Mobile. جميع الحقوق محفوظة. كما أن الأسماء/المنتجات الخاصة بالأطراف الأخرى قد تكون علامات تجارية للشركات المالكة لها.

The Bluetooth word mark and logos are owned by the Bluetooth SIG, Inc. and any use of such marks by Microsoft Mobile is under license.

هذا المنتج مرخص طبقاً لـ MPEG-4 Visual Patent Portfolio License (i) للاستخدام الشخصي غير التجاري للمعلومات المشفرة بالتوافق مع معيار MPEG-4 Visual بواسطة المستهلك لأغراض الأنشطة الشخصية غير التجارية (ii) للاستخدام بالتوافق مع فيديو MPEG-4 الموفر بواسطة مزود فيديو مرخص. لا يتم منح ترخيص أو يشار إليه لأي استخدام آخر. المعلومات الإضافية بما فيها تلك المتعلقة بالتوزيع أو الاستخدامات الداخلية والتجارية يمكن الحصول عليها من MPEG LA، LLC. انظر www.mpegla.com.