

NOKIA

ليس هذا الدليل هو كل شيء...
للحصول على مزيد من المعلومات حول شروط الخدمة الخاصة بشركة Microsoft Mobile وسياسة الخصوصية،
انتقل إلى الموقع www.nokia.com/privacy.

دليل المستخدم لهاتف

Nokia 301 Dual SIM

المحتويات

٢٠	التقاط صورة باستخدام وضع المنظر الشامل	٤	من أجل سلامتك
٢١	التقاط صورة شخصية لنفسك	٥	لتبدأ
٢١	إرسال صورة أو مقطع فيديو	٥	المفاتيح والأجزاء
٢٢	الإنترنت	٥	تركيب بطاقة SIM والبطارية
٢٢	تصفح الويب	٦	تركيب بطاقة SIM إضافية
٢٢	إضافة موقع ويب إلى المفضلة	٧	تركيب بطاقة ذاكرة
٢٣	الترفيه	٨	شحن البطارية
٢٣	الاستماع إلى الراديو	٨	تغيير مستوى الصوت
٢٣	تشغيل أغنية	٩	نسخ المحتوى من هاتفك القديم
٢٥	المكتب	١٠	تعيين بطاقة SIM المراد استخدامها
٢٥	إضافة قيد تقويم	١٢	الأساسيات
٢٥	تغيير الوقت والتاريخ	١٢	استكشاف الهاتف
٢٦	إدارة الهاتف والاتصال	١٢	الرموز المعروضة على هاتفك
٢٦	مشاركة المحتوى باستخدام خدمة المشاركة السريعة	١٢	إطالة عمر البطارية
٢٦	تحديث برامج الهاتف	١٣	تخصيص الشاشة الرئيسية
٢٦	رموز الوصول	١٣	تغيير نغمة الرنين
٢٨	معلومات المنتج والسلامة	١٣	متجر Nokia
		١٤	إدخال النص
		١٥	الأشخاص والمراسلة
		١٥	إجراء مكالمة أو الرد عليها
		١٥	حفظ اسم ورقم هاتف
		١٦	إرسال رسالة
		١٦	التحقق من البريد الصوتي
		١٧	إعداد حساب البريد
		١٧	Mail for Exchange
		١٨	إرسال بريد
		١٨	كن اجتماعياً
		١٩	الردشة مع الأصدقاء
		٢٠	الكاميرا
		٢٠	التقاط صورة

من أجل سلامتك

اقرأ هذه الإرشادات البسيطة. إن عدم الالتزام بالتعليمات قد يكون خطراً وربما مخالفاً للقانون. للحصول على مزيد من المعلومات، اقرأ دليل المستخدم الكامل.

أغلق الهاتف في المناطق التي يحظر فيها استخدام الهواتف المحمولة



قم بإيقاف تشغيل الجهاز عندما يكون استخدام الهواتف المحمولة محظوراً أو عندما تسبب تشويشاً أو خطراً، مثل استخدامها في الطائرة أو في المستشفيات أو بالقرب من الأجهزة الطبية أو الوقود أو المواد الكيميائية أو مناطق التفجير. التزم بكافة الإرشادات الموجودة في المناطق التي يحظر فيها استخدام الهواتف المحمولة.

السلامة على الطريق أولاً



يجب الالتزام بكافة القوانين المحلية. لا تستخدم الهاتف يدوياً أثناء قيادة السيارة. تذكر أن السلامة على الطريق تأتي أولاً.

التشويش



تتعرض كافة الهواتف المحمولة للتشويش مما قد يؤثر على أدائها.

الخدمة المؤهلة



لا يجب تركيب مكونات الهاتف أو إصلاحها إلا من قبل موظفين مؤهلين.

البطاريات وأجهزة الشحن والملحقات الأخرى



استعمل البطاريات وأجهزة الشحن والملحقات الأخرى المعتمدة فقط من قبل شركة Microsoft Mobile والتي تم تصميمها للعمل خصيصاً مع هذا الجهاز. قد تكون أجهزة الشحن الخاصة بأطراف أخرى والمتوافقة مع معيار المجلس الأوروبي IEC/EN 62684 والتي يمكن توصيلها بمنفذ توصيل USB المصغر في الجهاز متوافقة. لا توصل منتجات غير متوافقة مع الهاتف.

حافظ على بقاء الجهاز جافاً



هاتفك ليس مقاوماً للماء. حافظ على بقاءه جافاً.

الأجزاء الزجاجية



يتم تصنيع شاشة الجهاز من الزجاج، مما يعني أنه قد يتعرض للكسر في حال سقوط الهاتف على سطح صلب، أو عندما يتعرض إلى صدمة كبيرة. إذا انكسر الزجاج، فلا تلمس الأجزاء المكسورة من الهاتف، أو حتى تحاول إزالتها من عليه. وتوقف عن استخدام الهاتف حتى يتم استبدال الزجاج المكسور وتركيب بديل له من قبل أفراد الخدمة المؤهلين.

حافظ على حاسة السمع لديك

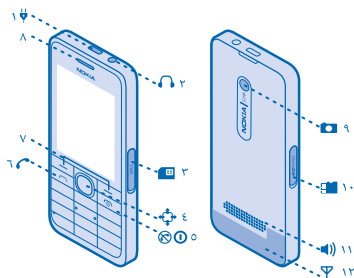


لمنع حدوث ضرر في حاسة السمع، يجب عدم الاستماع مع رفع مستوى الصوت إلى مستوى عالٍ لفترات طويلة. احتسرس عند إمساك الجهاز بالقرب من أذنك عند استخدام السماعة الخارجية.

تعرف على الأساسيات وقم بتجهيز الهاتف وتشغيله بسرعة.

المفاتيح والأجزاء

تعرف على المفاتيح والأجزاء الموجودة بهاتفك الجديد.



- ١ منفذ توصيل Micro-USB
- ٢ منفذ توصيل سماعة الأذن (٣,٠ مم)
- ٣ فتحة SIM2. تستخدم لبطاقات SIM بنظام 2G فقط.
- ٤ مفتاح التمرير
- ٥ مفتاح الإنهاء/التشغيل
- ٦ مفتاح الاتصال
- ٧ مفتاح الاختيار
- ٨ سماعة الأذن
- ٩ عدسة الكاميرا. قم بإزالة الشريط الواقي من العدسة قبل استخدام الكاميرا.
- ١٠ فتحة بطاقة الذاكرة
- ١١ مكبر الصوت
- ١٢ منطقة الهوائي

تم تظليل منطقة الهوائي.

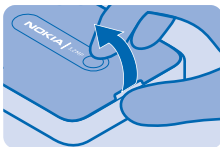
★ تلميح: إقفل المفاتيح في حالة عدم استخدام الهاتف. اختر القائمة، ثم اضغط على * لإلغاء القفل، اختر إلغاء قفل، ثم اضغط على *.

الهاتف يستخدم برنامج S40.

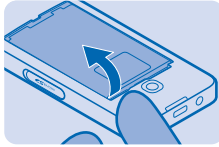
تركيب بطاقة SIM والبطارية

تعلم كيفية تركيب بطاقة SIM والبطارية.

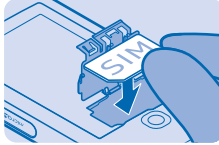
يمكن استخدام حامل بطاقة SIM1 الموجود تحت البطارية لكل من بطاقات SIM بنظام 3G ونظام 2G. ويمكن استخدام فتحة بطاقة SIM2 الموجودة على الحافة اليمنى من الهاتف مع بطاقات SIM بنظام 2G فقط. ٢. قم بإيقاف تشغيل الهاتف، ثم قم بإزالة الغطاء الخلفي.



٢. إذا كانت البطارية بالهاتف، فارفعها للخارج.



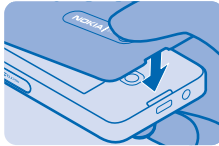
٣. ارفع غطاء حامل بطاقة SIM، ثم قم بتركيب بطاقة SIM، مع توجيه منطقة التماس إلى أسفل.



٤. قم بضبط محاذاة نقاط تماس البطارية، وادفع البطارية إلى الداخل.



٥. اضغط الغطاء الخلفي لأسفل حتى يستقر. لتشغيل الهاتف، اضغط مع الاستمرار مفتاح التشغيل  حتى يهتز الهاتف.

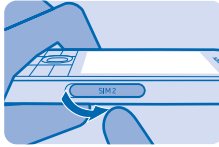


تركيب بطاقة SIM إضافية

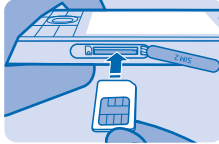
يمكنك تركيب بطاقة SIM إضافية (SIM2) بسهولة وبدون إزالة البطارية.

ويمكن استخدام فتحة بطاقة SIM2 الموجودة على الحافة اليمنى من الهاتف مع بطاقات SIM بنظام 2G فقط.

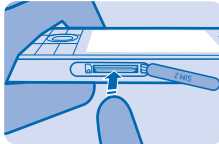
١. افتح غطاء فتحة بطاقة SIM2.



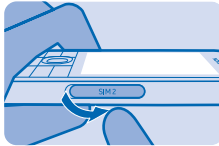
٢. ادفع بطاقة SIM للداخل، مع توجيهه منطقة التلامس لأعلى.



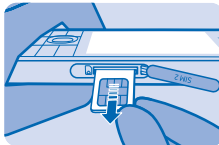
٣. ادفع البطاقة للداخل حتى تستقر في الموضع المخصص لها. أغلق الغطاء.



٤. لإزالة البطاقة، افتح غطاء فتحة بطاقة SIM2.



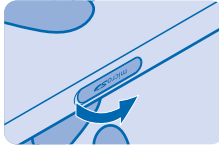
٥. ادفع البطاقة للداخل حتى يتم تحريرها، ثم اسحبها للخارج.



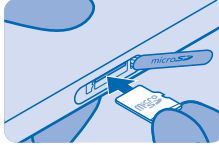
تركيب بطاقة ذاكرة

واصل القراءة لتتعلم كيفية تركيب بطاقة الذاكرة في هاتفك.

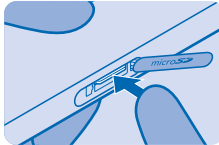
١. افتح غطاء بطاقة الذاكرة.



٢. ادفع البطاقة إلى الداخل، مع توجيه منطقة التلامس لأسفل.



٣. ادفع البطاقة للداخل حتى تستقر في الموضع المخصص لها. أغلق الغطاء.



شحن البطارية

يتم شحن البطارية جزئياً في المصنع، ولكن قد تحتاج إلى إعادة شحنها قبل أن تتمكن من استخدام الهاتف.

١. قم بتوصيل جهاز الشحن بمقبس تيار كهربائي مثبت بالحائط.

٢. قم بتوصيل جهاز الشحن بالهاتف. وعند اكتمال شحن البطارية، قم بفصل جهاز الشحن عن الهاتف، ثم عن مقبس التيار الكهربائي المثبت بالحائط.

في حالة نفاذ طاقة البطارية بالكامل، قد يستغرق ظهور مؤشر الشحن ما يصل إلى ٢٠ دقيقة.

★ **تلميح:** يمكنك استخدام الشحن بنظام USB عند عدم توفر مصدر تيار مثبت في الحائط. ويمكن نقل البيانات أثناء شحن الجهاز. تختلف فعالية طاقة الشحن بنظام USB بشكل كبير، وقد يستغرق بدء الشحن وبدء تشغيل الجهاز وقتاً طويلاً.

تأكد من تشغيل جهاز الكمبيوتر الخاص بك.

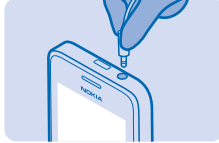
تغيير مستوى الصوت

يمكنك التحكم في الصوت بعدة طرق.

١. أثناء إحدى المكالمات، انتقل لأعلى أو لأسفل لتغيير مستوى الصوت.



٢. يمكنك أيضاً توصيل سماعة رأس أو جهاز آخر متوافق بمنفذ توصيل سماعة الرأس.



٣. لاستخدام السماعة الخارجية الموجودة على هاتفك عند الاتصال، اختر مايك. ويمكنك استخدامها لسماع الراديو.



نسخ المحتوى من هاتفك القديم



يمكنك نقل الأسماء وقيود التقويم والأشياء الأخرى إلى هاتفك الجديد بسهولة.

١. قم بتشغيل Bluetooth في كلا الهاتفين. لتشغيل Bluetooth على هاتفك الجديد، اختر القائمة < الضبط > **التوصيل > Bluetooth**.
٢. من هاتفك الجديد، اختر القائمة < الضبط > **تزامن ونسخ > نسخ من الجهاز**.
٣. اختر ما تريد نسخه، ثم اختر تم.
٤. اختر هاتفك القديم من قائمة الأجهزة التي تم العثور عليها.
٥. قم بإنشاء رمز مرور يستخدم مرة واحدة إذا طلب منك ذلك (مثل ١٢٣٣)، ثم اختر موافق.
٦. تحقق من تطابق الرموز على كلا الهاتفين.
٧. اتبع الإرشادات التي تظهر على كلا الهاتفين.

تعيين بطاقة SIM المراد استخدامها



يمكنك تعيين بطاقة SIM الافتراضية لاستخدامها في إجراء مكالمة أو إرسال رسالة أو الاتصال بالإنترنت. إذا كنت تقوم بتسمية بطاقتي SIM الخاصين بك، فيمكنك التعرف بسرعة كبيرة - على سبيل المثال - على تلك الخاصة بالعمل وتلك الخاصة بالاستخدام الشخصي.

١. اختر القائمة > مدير SIM.
٢. لتحديد بطاقة SIM التي ترغب في استخدامها كل مرة، اختر السؤال في كل مرة.
٣. اختر SIM1 أو SIM2 لتعيين بطاقة SIM التي ترغب في استخدامها مع أي اتصال.

إعادة تسمية بطاقة SIM
أختر خيارات > إعادة التسمية.

الأساسيات

تعلم كيفية الاستفادة إلى أقصى حد من هاتفك الجديد.

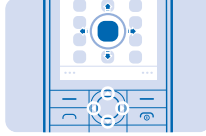
استكشاف الهاتف

استكشف هاتفك بضغط مفتاح بسيطة.

١. لعرض التطبيقات والميزات الموجودة بهاتفك، اضغط على القائمة.



٢. للانتقال إلى تطبيق أو ميزة، اضغط على مفتاح الانتقال لأعلى أو لأسفل أو لليسار أو لليمين.



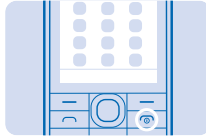
٣. لفتح تطبيق أو اختيار الميزة، اضغط على اختيار.



٤. للعودة إلى طريقة العرض السابقة، اضغط على رجوع.



٥. للعودة إلى الشاشة الرئيسية، اضغط على ⏮.



الرموز المعروضة على هاتفك

تشير مؤشرات الشاشة بالهاتف إلى الوقت الحالي وحالة البطارية وقوة الإشارة وغير ذلك المزيد.

- ✉ لديك رسائل غير مقروءة تم إرسالها إلى بطاقة SIM1 أو SIM2 أو كليهما.
- 📶 لديك رسائل لم يتم إرسالها أو فشل إرسالها من بطاقة SIM1 أو SIM2 أو كليهما.
- 🔑 تم قفل المفاتيح.
- 🔇 تم ضبط المنبه.
- 🔗 Bluetooth قيد التشغيل.
- 📶 الهاتف متصل بشبكة GSM.
- 📶 الهاتف متصل بسماعة رأس.
- 🔌 الهاتف متصل بجهاز، كالكمبيوتر، باستخدام كابل USB.

يتم عرض نوع شبكة الهاتف المحمول التي تتصل بها من خلال حروف فردية أو مجموعة حروف أو مجموعة حروف وأرقام، على سبيل المثال، 2G. تختلف الرموز باختلاف المناطق ومزودي خدمة الشبكة.

إطالة عمر البطارية

احصل على أقصى استفادة من الهاتف مع الاحتفاظ بعمر البطارية الذي تريده. هناك خطوات يمكنك اتخاذها لتوفير طاقة البطارية بهاتفك.

- قم دائماً بشحن البطارية بالكامل.
- قم بكتفم الأصوات غير الضرورية، مثل أصوات الضغط على المفاتيح.
- استخدم السماعات السلكية بدلاً من السماعة الخارجية.

لتوفير طاقة البطارية، يمكنك:

تقليل سطوع ضوء الخلفية	اختر القائمة > الضبط > الشاشة > الإضاءة الخلفية، ثم قم بتغيير الضبط إلى كثافة الإضاءة الخلفية.
تعيين ضوء الخلفية على إيقاف التشغيل بعد فترة قصيرة	اختر القائمة > الضبط > الشاشة > الإضاءة الخلفية، ثم قم بتغيير الضبط إلى مهلة الإضاءة الخلفية.
استخدام اتصالات الشبكة بشكل محدد	• قم بتشغيل Bluetooth عند الحاجة إليه فقط.

- لإيقاف تشغيل التحديث التلقائي لحساب بريد، اختر القائمة > البريد > خيارات > ضبط واحد الحسابات، ثم قم بتعديل تحديث صندوق الوارد: إلى يدويًا.
- إذا كنت تستمع إلى الموسيقى أو إذا كنت تستخدم الهاتف بطريقة أخرى، ولا تريد إجراء مكالمات أو استلامها، فقم بتشغيل وضع الطيران. اختر القائمة > الضبط > الأوضاع > طيران > تنشيط.

تخصيص الشاشة الرئيسية

هل تريد فتح تطبيقاتك المفضلة مباشرةً من الشاشة الرئيسية؟ يمكنك إضافة عناصر إلى الشاشة الرئيسية أو إزالتها أو إعادة ترتيبها.

١. انتقل إلى الأسفل في الشاشة الرئيسية، ثم اختر خيارات > تخصيص العرض.
٢. اختر شريطاً وعنصراً، مثل إشعارات.
٣. اختر تم > نعم.

★ **تلميح:** لإضافة المزيد من التطبيقات، انتقل إلى شريط الاختصار في الشاشة الرئيسية، ثم اختر خيارات > تغيير الاختصار.

تغيير نغمة الرنين



قم بتعيين نغمة رنين لهاتفك. يمكنك أيضاً تعيين نغمة رنين مختلفة لكل بطاقة SIM.

١. اختر القائمة > الضبط > النغمات، ثم انتقل إلى خيارات نغمة الرنين. اختر بطاقة SIM، إذا طُلب منك ذلك.
٢. استخدم مفتاح التمرير لتحديد فتح الملفات.
٣. اختر النغمات > نغمات الرنين.
٤. اختر نغمة الرنين.

★ **تلميح:** للتبديل بين الوضع صامت والوضع العادي، اضغط مع الاستمرار على #.

Nokia متجر



قم بتنزيل الألعاب والتطبيقات والموضوعات وصور الخلفية ونغمات الرنين إلى هاتفك من متجر Nokia.

اختر القائمة > المتجر.

تعد العديد من العناصر مجانية، بينما يلزمك الدفع مقابل البعض من خلال بطاقتك الائتمانية أو بالإضافة إلى فاتورة الهاتف.

يختلف مدى توافر طرق الدفع باختلاف البلد محل إقامتك ومزود خدمة الشبكة الخاص بك.

لمعرفة المزيد حول متجر Nokia، انتقل إلى الموقع store.nokia.com.

إدخال النص

هل تريد كتابة ملاحظة أو هل تريد استخدام أكثر من لغة في الرسالة الخاصة بك؟ تعد الكتابة بلوحة المفاتيح سهلة وممتعة.

اضغط على أحد المفاتيح بشكل متكرر حتى يتم عرض الحرف المطلوب.

إدخال رمز خاص أو علامة ترقيم

أضغط مع الاستمرار على *، ثم اختر الرمز.

التبديل بين حالات الأحرف

اضغط على #.

لإدخال رقم

أضغط مع الاستمرار على #، ثم اختر وضع الأرقام. للعودة إلى وضع الأحرف، اضغط مطولاً على #.

تشغيل النص التنبؤي أو إيقاف تشغيله

اختر خيارات > التنبؤ، ثم اختر تشغيل أو إيقاف. ليست جميع اللغات مدعومة.

تغيير لغة الكتابة

اختر خيارات > لغة الكتابة.

الأشخاص والمراسلة

اتصل بأصدقائك وعائلتك، وقم بمشاركة الملفات، مثل الصور، باستخدام هاتفك. كما يمكنك متابعة آخر التحديثات لخدمات الشبكات الاجتماعية الخاصة بك حتى أثناء التنقل.

إجراء مكالمة أو الرد عليها

تعلم كيفية إجراء مكالمات أو الرد عليها باستخدام هاتفك الجديد.

١. في الشاشة الرئيسية، أدخل رقم الهاتف.

لكتابة الرقم + المستخدم في المكالمات الدولية، اضغط على * مرتين.

٢. اضغط على . اختر بطاقة SIM المطلوب استخدامها، إذا طلب منك ذلك.

٣. ولإنهاء المكالمة، اضغط على .

عندما تتلقى اتصالاً من أحد الأشخاص، اضغط على  للرد.

⚠ تحذير: عند تنشيط وضع الطائرة، لا يمكن إجراء أية مكالمات أو استقبالها أو استخدام ميزات أخرى تتطلب تغطية الشبكة. لإجراء مكالمة، قم بالتبديل إلى وضع آخر.

قم بإيقاف تشغيل الجهاز عندما يكون استخدام الهواتف المحمولة محظوراً أو عندما تسبب تشويشاً أو خطراً، مثل استخدامها في الطائرة أو بالقرب من الأجهزة الطبية أو الوقود أو المواد الكيميائية أو مناطق التفجير.

الاتصال بأخر رقم تم الاتصال به

في الشاشة الرئيسية، اضغط على ، واختر الرقم، ثم اضغط على .

عرض مكالمات لم يرد عليها

في الشاشة الرئيسية، اضغط على **عرض**. لمعاودة الاتصال، اختر الرقم، ثم اضغط على .

★ تلميح: لعرض مكالمات لم يرد عليها في وقت لاحق، اختر القائمة > الأسماء > السجل > مكالمات فائتة. يتم تسجيل المكالمات الفائتة والمستلمة فقط إذا كانت الشبكة تدعم ذلك، وإذا كان الهاتف مشغلاً ودخل منطقة خدمة الشبكة.

حفظ اسم ورقم هاتف



إضافة أسماء جديدة إلى الهاتف.

١. اختر القائمة > الأسماء.

٢. اختر إضافة جديد. اختر المكان الذي ترغب في حفظ الاسم فيه إذا طلب منك ذلك.

٣. أدخل رقم الهاتف، ثم اختر موافق.

٤. اكتب الاسم، ثم اختر حفظ.



من خلال الرسائل النصية ورسائل الوسائط المتعددة، يمكنك الاتصال بسرعة بأصدقائك وعائلتك.

١. اختر القائمة > الرسائل.

٢. اختر إنشاء رسالة.

٣. اكتب رسالتك.

٤. لإضافة أحد المرفقات، مثل صورة أو مقطع فيديو، اختر خيارات > إدراج كائن.

٥. لإضافة أحد الأسماء كمستلم، اختر إرسال > الأسماء. لإدخال رقم، اختر الرقم أو البريد.

٦. اختر إرسال. اختر بطاقة SIM المطلوب استخدامها، إذا طلب منك ذلك.

يمكن فقط للأجهزة المتوافقة استلام رسائل الوسائط المتعددة وعرضها. وقد تبدو الرسائل مختلفة في الأجهزة المختلفة.

يمكنك إرسال رسائل نصية أطول من حد الحروف المجدد للرسالة الواحدة. يتم إرسال الرسائل الأطول على رسالتين أو أكثر. قد يقوم مزود الخدمة بتحديد التكلفة وفقاً لذلك. تشغل الحروف التي تحتوي على علامات الإعراب أو العلامات الأخرى أو بعض خيارات اللغات مساحة أكبر، مما يحد من عدد الأحرف التي يمكن إرسالها في رسالة واحدة.

التحقق من البريد الصوتي



هل أتحت لمالكاتك التحول إلى البريد الصوتي عندما تعذر عليك الرد؟ يمكنك الاستماع إلى الرسالة التي تركها لك شخص في الوقت المناسب.

لستخدام البريد الصوتي، قد تحتاج إلى الاشتراك في الخدمة. للحصول على مزيد من المعلومات، اتصل بمزود خدمة الشبكة الخاص بك.

قبل استخدام صندوق البريد الصوتي، احصل على رقم صندوق البريد الصوتي من مزود خدمة الشبكة. تحقق من تأكيد طلبك أو من موقع ويب الدعم الخاص بمزود خدمة الشبكة.

لإعداد البريد الصوتي الخاص بك، اختر القائمة > الرسائل > المزيد > رسائل بريد صوتي > رسائل مكالمات صوتية > رقم ص. البريد الصوتي، ثم قم بإدخال رقم صندوق البريد الصوتي الخاص بك.

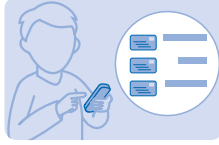
١. للتحقق من البريد الصوتي إذا كانت لديك مكالمات لم يُرد عليها، اختر عرض على الشاشة الرئيسية.

٢. اختر خيارات > مكالمات المرسل.

★ **تلميح:** للاتصال بصندوق البريد الصوتي الخاص بك بسرعة، اضغط مع الاستمرار على ٢ بالشاشة الرئيسية.

الاستماع إلى البريد الصوتي لاحقاً
اختر القائمة > الرسائل > المزيد > رسائل بريد صوتي > رسائل مكالمات صوتية > سماع رسائل بريد صوتي.

إعداد حساب البريد



هل تريد استخدام أكثر من عنوان بريد واحد؟ يمكنك استخدام عدة حسابات بريد على هاتفك. يجب أن تكون متصلًا بالإنترنت لتتمكن من إعداد حساب بريد وإرسال رسائل بريد واستلامها.

١. اختر القائمة > البريد.

٢. اختر إحدى خدمات البريد، ثم قم بتسجيل الدخول.

★ **تلميح:** إذا لم يكن لديك عنوان بريد، يمكنك إنشاء حساب بريد Nokia أثناء الإعداد.

إذا كنت ترغب في استخدام البريد والأسماء والتقويم الخاصين بعملك من خلال هاتفك، يمكنك أيضاً إضافة حساب Mail for Exchange إلى هاتفك. اختر القائمة > البريد، وحساب Mail for Exchange، ثم قم بإدخال التفاصيل المطلوبة.

إضافة حساب بريد لاحقاً

اختر القائمة > البريد > إضافة حساب، واختر إحدى خدمات البريد، ثم قم بتسجيل الدخول.

ل إيقاف تشغيل التحديث التلقائي للصندوق الوارد

اختر القائمة > البريد > خيارات > ضبط واحد الحسابات، ثم قم بالتبديل تحديث صندوق الوارد: إلى يدويًا.

يقوم الهاتف بتحديث صندوق الوارد على فترات زمنية محددة لعرض رسائل البريد الجديدة عند تلقيها. قد يؤدي ذلك إلى نقل كميات كبيرة من البيانات، مما قد يؤدي إلى فرض تكاليف مرور البيانات. لتوفير التكاليف، يمكنك إيقاف تشغيل ميزة التحديث التلقائي وتحديث صندوق الوارد يدويًا.

Mail for Exchange

هل ترغب في الوصول إلى بريد العمل وجهات الاتصال والتقويم بشكل سريع سواء كنت تستخدم جهاز الكمبيوتر أو الهاتف أثناء التنقل؟ يمكنك مزامنة المحتوى الهام بين هاتفك وخادم Microsoft Exchange.

يمكن إعداد Mail for Exchange فقط إذا كانت شركتك تمتلك خادم Microsoft Exchange. بالإضافة إلى ذلك، يجب أن يقوم مسئول تكنولوجيا المعلومات الخاص بشركتك بتنشيط Microsoft Exchange ActiveSync لحسابك.

قبل بدء الإعداد، تأكد من أن لديك ما يلي:

- عنوان بريد الشركة
- اسم خادم Exchange الخاص بك (اتصل بقسم تكنولوجيا المعلومات الخاص بشركتك)
- اسم نطاق الشبكة الخاصة بك (اتصل بقسم تكنولوجيا المعلومات الخاص بشركتك)
- كلمة مرور شبكة المكتب الخاصة بك

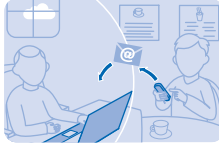
وفقاً لهيئة خادم Exchange، قد تحتاج إلى كتابة معلومات إضافية أثناء الإعداد. وإذا لم تتوفر لديك المعلومات الصحيحة، فاتصل بقسم تكنولوجيا المعلومات الخاص بشركتك.

أثناء الإعداد، يمكنك تحديد عدد المرات التي تريد أن يتم فيها مزامنة محتوى الهاتف مع الخادم. تتم مزامنة المحتوى المحدد فقط عند إعداد الحساب. لمزامنة محتوى إضافي، قم بتغيير إعدادات حساب Mail for Exchange.

عند استخدام Mail for Exchange، قد يكون استخدام رمز القفل ضرورياً.

هذا الجهاز قادر على الاتصال بالخوادم المُمكن بها خدمة Microsoft Exchange ActiveSync. ولا يعني تزويدك بهذا الجهاز منك - أو حصولك على - أية حقوق خاضعة للملكية الفكرية الخاصة بشركة Microsoft فيما يتعلق بأي برنامج خادم أو جهاز خادم يتم الوصول إليه باستخدام هذا الجهاز أو فيما يتعلق باستخدام خدمة Microsoft Exchange ActiveSync بعيداً عن هذا الجهاز.

إرسال بريد



هل تريد إرسال بريد أثناء التنقل؟ باستخدام هاتفك، يمكنك قراءة بريد وإرساله، حتى عندما لا تكون بمكتبك.

1. اختر القائمة < البريد>، ثم اختر حساب بريد. اختر بطاقة SIM المطلوب استخدامها، إذا طلب منك ذلك.
2. في صندوق البريد، اختر خيارات < إنشاء رسالة جديدة>.
3. لإضافة مستلم من قائمة الأسماء الخاصة بك، اختر إضافة. كما يمكنك أيضاً كتابة العنوان. ويمكنك إضافة أكثر من مستلم.
4. اكتب الموضوع ثم اكتب رسالتك.
5. لإرفاق ملف، كصورة مثلاً، اختر خيارات < إرفاق>.
6. اختر إرسال.

الرد على رسالة بريد

للرد على رسالة بريد، افتحها، ثم اختر خيارات < رد>.

كن اجتماعياً



استخدم التطبيق إشعارات لمعرفة ما يحدث مع الأصدقاء.

قم بتسجيل الدخول إلى خدمات الشبكات الاجتماعية الخاصة بك.

1. اختر القائمة < التطبيقات>.
 2. اختر تطبيقاتي < إشعارات>.
- ★ تلميح: أضف إشعارات إلى الشاشة الرئيسية لعرض آخر التحديثات.

إيقاف تشغيل الإشعارات
من التطبيق إشعارات، اختر خيارات > الضبط، وقم بمسح العلامة من مربع الاختيار، ثم اختر حفظ.

الدردشة مع الأصدقاء



هل تريد الدردشة عبر الإنترنت مع أصدقائك؟ إذا كنت بالخارج، فيمكنك إرسال رسائل فورية باستخدام هاتفك أينما كنت.

يجب أن تكون متصلاً بالإنترنت لتقوم بالدردشة.

قبل أن تتمكن من استخدام الدردشة، قم بإعداد خدمة الدردشة على هاتفك. يجب أن يكون لديك حساب Nokia لتقوم بالدردشة. اختر القائمة > دردشة > دردشة، ثم قم بتسجيل الدخول. اختر بطاقة SIM المطلوب استخدامها، إذا طلب منك ذلك.

إذا لم يكن لديك حساب دردشة، يمكنك تسجيل الدخول إلى دردشة Nokia أثناء الإعداد.

إذا قمت بإضافة أصدقاء إلى أسماء الدردشة الخاصة بك، فسيتم تضمينهم تلقائياً في الأسماء الخاصة بك. يمكنك أيضاً الدردشة مع الأصدقاء الآخرين بخلاف أسماء الدردشة.

١. اختر القائمة > دردشة > دردشة. اختر بطاقة SIM المطلوب استخدامها، إذا طلب منك ذلك.

٢. اختر حساباً، ثم قم بتسجيل الدخول.

٣. اختر خيارات > دردشة مع.

٤. اختر إحدى خدمات الدردشة، واكتب اسم المستخدم، ثم انقر فوق خيارات > إرسال.

٥. اكتب رسالتك في مربع النص، ثم اختر إرسال.

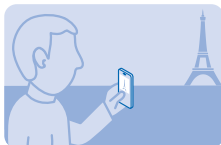
★ **تلميح:** لكي تقوم ببدء الدردشة مع أحد الأسماء بسرعة، اختر الاسم من قائمة الأصدقاء، ثم إرسال.

يمكنك التمتع بإجراء محادثات متعددة متواصلة في آن واحد. للتبديل بين المحادثات، اختر واحدة في المحادثات.

قد يؤدي استخدام الخدمات أو تنزيل محتوى، بما في ذلك العناصر المجانية، إلى نقل كميات كبيرة من البيانات مما يؤدي إلى تضمين تكاليف نقل البيانات.

لماذا تحمل كاميرا منفصلة إذا كان جهازك مزوداً بكل ما تحتاجه لالتقاط الصور التذكارية؟ باستخدام كاميرا الهاتف الخاص بك، يمكنك التقاط الصور أو تسجيل مقاطع الفيديو بسهولة.

التقاط صورة



لتقط صوراً لأفضل اللحظات باستخدام كاميرا الهاتف.

١. لتشغيل الكاميرا، اختر القائمة > الكاميرا.

٢. للتكبير أو التصغير، انتقل إلى أعلى أو أسفل.

٣. لالتقاط الصورة، اختر

★ **تلميح:** لتسجيل مقطع فيديو، اضغط على مفتاح الانتقال تجاه اليمين، ثم اختر

يتم حفظ الصور في القائمة > التطبيقات > الملفات > الصور.

إيقاف تشغيل الكاميرا

أختر

التقاط صورة باستخدام وضع المنظر الشامل



هل تريد التقاط صورة أفقية أو صورة ظليلة جميلة؟ استخدم وضع المنظر الشامل لالتقاط صورة مذهلة.

١. لتشغيل الكاميرا، اختر القائمة > الكاميرا.

٢. اختر

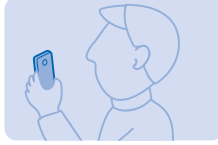
٣. لالتقاط الصورة الأولى، اختر

٤. لالتقاط الصورة التالية، قم بتحريك الهاتف ببطء إلى اليمين حتى يكون المؤشر في منتصف الشاشة.

٥. وعندما تلتقط أربع صور، يقوم الهاتف بحفظ صورة المنظر الشامل تلقائياً.

★ **تلميح:** باستخدام هاتفك يمكنك التقاط صورة باستخدام وضع المنظر الشامل في كلا الوضعين الأفقي والرأسي.

التقاط صورة شخصية لنفسك



من السهل التقاط صورة شخصية لنفسك باستخدام كاميرا الهاتف.

١. لتشغيل الكاميرا، اختر القائمة > الكاميرا.

٢. اختر > .

٣. أمسك الهاتف مع توجيه الكاميرا نحوك، ثم اتبع الإرشادات التي تسمعها. وعندما تكون مستعداً، سيقوم الهاتف بالتقاط الصورة تلقائياً.

إرسال صورة أو مقطع فيديو



قم بإرسال أفضل اللقطات الخاصة بك إلى الأصدقاء والعائلة في رسالة وسائط متعددة أو رسالة بريد أو باستخدام تقنية Bluetooth.

١. اختر القائمة > التطبيقات > الملفات.

٢. انتقل إلى الصورة، وأختر خيارات > مشاركة، ثم اختر طريقة الإرسال.

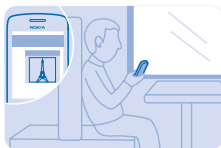
★ تلميح: لإرسال فيديو، اختر القائمة > الصور > الفيديو خاصتي، وأختر الفيديو الذي تريد إرساله، ثم اختر خيارات > مشاركة.

إرسال عدة صور أو مقاطع فيديو في آن واحد
أنتقل إلى الحافظة التي تحتوي على الصور أو مقاطع الفيديو، وأختر خيارات > تحديد، ثم اختر أحد الخيارات. للإرسال، اختر خيارات > مشاركة المحددة، ثم اختر طريقة الإرسال.

الإنترنت

تعرف على كيفية تصفح الويب.

تصفح الويب



اكتشف الأخبار وقم بزيارة مواقع الويب المفضلة أثناء التنقل.

١. اختر القائمة > الإنترنت.

٢. اختر شريط العنوان.

٣. اكتب عنوان ويب.

★ **تلميح:** للبحث على الإنترنت، اكتب كلمة البحث في شريط العنوان. اختر محرك البحث الافتراضي، إذا تمت مطالبتك بذلك.

التكبير

اختر قسمًا من أقسام الصفحة.

★ **تلميح:** لعرض الصفحة في عمود واحد يحتوي على نصوص وصور واضحة وبجسم أكبر دون الحاجة إلى التكبير، اختر الخيارات > الضبط، ثم قم بتبديل عرض العمود إلى الوضع تشغيل.

إضافة موقع ويب إلى المفضلة



إذا كنت تزور مواقع ويب بعينها طوال الوقت، فقم بإضافتها إلى المفضلة، حتى تتمكن من الوصول إليها بسهولة.

١. اختر القائمة > الإنترنت.

٢. انتقل إلى أحد مواقع الويب.

٣. اختر الخيارات > إضافة إلى المفضلة.

الانتقال إلى موقع ويب مفضل

افتح علامة التبويب المفضلة، ثم اختر أحد مواقع الويب المفضلة.

هل لديك وقت فراغ وتحتاج إلى ترفيه؟ تعرف على كيفية الاستماع إلى الراديو على هاتفك.

الاستماع إلى الراديو



يمكنك الاستماع إلى محطات إذاعة FM باستخدام الهاتف - فقط قم بتوصيل سماعة الرأس، واختر إحدى المحطات.

اختر القائمة > الموسيقى > الإذاعة.

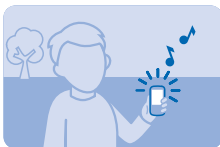
تغيير مستوى الصوت
انتقل إلى أعلى أو إلى أسفل.

إغلاق الراديو
أضغط على مفتاح الإنهاء.

ضبط الراديو كي يتم تشغيله في الخلفية
اختر خيارات > تشغيل في الخلفية.

إغلاق الراديو عند تشغيله في الخلفية
أضغط مع الاستمرار على مفتاح الإنهاء.

تشغيل أغنية



قم بتشغيل الموسيقى المخزنة في ذاكرة الهاتف أو على بطاقة الذاكرة.

١. اختر القائمة > الموسيقى > موسيقى خاصة.
٢. اختر أغنية. ليقاف التشغيل مؤقتاً أو استئنافه، اختر || أو ►

التخطي إلى بداية الأغنية الحالية
انتقل إلى اليسار.

التخطي إلى الأغنية السابقة
انتقل إلى اليسار مرتين.

التخطي إلى الأغنية التالية
انتقل إلى اليمين.

التقديم السريع أو التراجع السريع
اضغط مع الاستمرار على مفتاح الانتقال تجاه اليمين أو اليسار.

إغلاق مشغل الموسيقى
أضغظ على مفتاح الإنهاء.

تعيين مشغل الموسيقى كي يتم تشغيله في الخلفية
اختر خيارات > تشغيل في الخلفية.

إغلاق مشغل الموسيقى عند تشغيله في الخلفية
أضغظ مع الاستمرار على مفتاح الإنهاء.

وتعرّف على كيفية استخدام التقويم لتبقي منظماً.

إضافة قيد تقويم

هل تحتاج إلى تذكّر موعدٍ ما؟ قم بإضافته إلى التقويم.

١. اختر القائمة > التقويم.

٢. اختر تاريخاً، ثم عرض > إضافة.

٣. اختر نوع القيد.

٤. قم بملء الحقول، ثم اختر حفظ.

★ تلميح: لحذف أحد القيود، انتقل إلى القيد، ثم اختر خيارات > مسح.

تغيير الوقت والتاريخ



يمكنك ضبط ساعة هاتفك يدوياً.

اختر القائمة > الضبط > التاريخ والوقت.

تغيير المنطقة الزمنية عند السفر

اختر ضبط التاريخ والوقت > المنطقة الزمنية، وانتقل إلى اليسار أو اليمين لاختيار المنطقة الزمنية لموقعك، ثم اختر حفظ.

إدارة الهاتف والاتصال

اعن بهاتفك ومحتوياته. تعلم كيفية الاتصال بالملحقات والشبكات ونقل الملفات وإنشاء نسخ احتياطية وقفل الهاتف والاحتفاظ بالبرامج محدثة.

مشاركة المحتوى باستخدام خدمة المشاركة السريعة



لقد أصبحت مشاركة المحتوى الآن أكثر سهولة من أي وقت مضى، وذلك بفضل خدمة المشاركة السريعة.

١. اختر القائمة > الضبط > التوصيل > Bluetooth > تشغيل.
٢. اختر رؤية الهاتف > مرني دائماً ليكون هاتفك مرئياً للتخزين.
٣. اختر صورة، على سبيل المثال، لمشاركتها، ثم اختر خيارات > المشاركة السريعة.
٤. انقل هاتفك بالقرب من الهاتف الآخر.

ستعمل خدمة المشاركة السريعة على البحث عن أقرب هاتف وإرسال العنصر إليه. انظر ٣، الصفحة ٢٨.

تحديث برامج الهاتف

يمكنك تحديث برامج الهاتف لاسلكياً. يمكنك أيضاً ضبط هاتفك للبحث عن التحديثات تلقائياً. يمكنك تحديث البرامج الخاصة بك فقط عند استخدام بطاقة SIM الموجودة في حامل بطاقة SIM الداخلي.

١. اختر القائمة > الضبط > الهاتف > تحديثات الجهاز.
٢. للتحقق من توفر التحديثات وتنزيلها، اختر تنزيل برامج الهاتف.

قد يستغرق التحديث عدة دقائق، إذا واجهتك مشكلة، فاتصل بمزود خدمة الشبكة.

بعد التحديث، انتقل إلى الموقع www.nokia.com/support للحصول على دليل المستخدم الجديد.

قد يقوم مزود خدمة الشبكة بإرسال تحديثات عبر التأثير مباشرةً إلى هاتفك. للحصول على مزيد من المعلومات حول خدمة الشبكة هذه، اتصل بمزود خدمة الشبكة الخاص بك.

قد يؤدي استخدام الخدمات أو تنزيل محتوى، بما في ذلك العناصر المجانية، إلى نقل كميات كبيرة من البيانات مما يؤدي إلى تضمين تكاليف نقل البيانات.

قبل بدء التحديث، قم بتوصيل جهاز الشحن أو تأكد من أن بطارية الجهاز مشحونة على نحو كاف.

⚠ تحذير: إذا قمت بتثبيت تحديث برنامج، فلا يمكنك استخدام الجهاز حتى لعمل مكالمات طوارئ حتى يتم انتهاء التثبيت وإعادة تشغيل الجهاز.

رموز الوصول

هل تساءلت يوماً عن الغرض من الرموز المختلفة الموجودة على الهاتف؟

رمز PIN أو PIN2
(٨-٤ أرقام)

إن الغرض من هذه الرموز هو حماية بطاقة SIM ضد الاستخدام غير المصرح به، أو الوصول إلى بعض الميزات.

يمكنك ضبط الهاتف لطلب رمز PIN عند تشغيله.

في حالة نسيان هذه الرموز أو لم يتم إرفاقها في البطاقة الخاصة بك، فاتصل بموفر خدمة الشبكة الخاص بك.

إذا قمت بكتابه الرمز بشكل غير صحيح ٣ مرات متتاليات، فستحتاج إلى إلغاء حظر الرمز باستخدام رمز PUK أو PUK2.

PUK أو PUK2

تُطلب هذه الرموز لإلغاء حظر رمز PIN أو PIN2.

إذا لم تكن الرموز مرفقة مع بطاقة SIM، فاتصل بمزود خدمة الشبكة الخاص بك.

رمز الحماية (رمز القفل، كلمة المرور)

يساعدك هذا الرمز على حماية هاتفك ضد الاستخدام غير المصرح به.

يمكنك ضبط هاتفك لطلب رمز القفل الذي تحدده. رمز القفل الافتراضي هو 12345.

احتفظ بالرمز الجديد في مكان سري وآمن بعيداً عن هاتفك.

في حال نسيان الرمز وكان الهاتف مقفلاً، ستحتاج الهاتف إلى تلقي الخدمة. قد يتم تطبيق تكاليف إضافية، وقد يتم حذف كل المعلومات الشخصية الموجودة على هاتفك.

لمزيد من المعلومات، اتصل بأقرب مركز خدمة خاص بهاتفك، أو اتصل بوكيل الهاتف.

IMEI

يستخدم هذا الرقم لتمييز الهواتف في الشبكة. قد تحتاج أيضاً إلى تقديم هذا الرقم إلى خدمات مركز الخدمة.

لعرض رقم IMEI الخاص بك، اطلب #06*.

معلومات خاصة بالميزات

- ١ قد تختلف الصور الموجودة بهذا الدليل عن الصور المعروضة على شاشة الجهاز.
- ٢ تجنب ملامسة منطقة الهوائي أثناء استخدامه. يؤثر لمس الهوائي على جودة الاتصالات، وقد يؤدي إلى تقليل عمر البطارية نتيجة استهلاك مستوى أكبر من الطاقة أثناء التشغيل.
- ٣ بعد تشغيل الهاتف في الوضع الخفي أكثر أمناً لتجنب برامج الفيروسات. لا تقبل طلبات اتصال Bluetooth من أية مصادر لا تثق بها. يمكنك أيضاً إيقاف تشغيل وظيفة Bluetooth عند عدم استخدامها.
- ٤ يمكن فقط للأجهزة المتوافقة استلام رسائل الوسائط المتعددة وعرضها. وقد تبدو الرسائل مختلفة في الأجهزة المختلفة.
- ٥ يمكنك إرسال رسائل نصية أطول من حد الحروف المحدد للرسالة الواحدة. يتم إرسال الرسائل الطول على رسالتين أو أكثر. قد يقوم مزود الخدمة بتحديد التكلفة وفقاً لذلك. تشغل الحروف التي تحتوي على علامات الإعراب أو العلامات الأخرى أو بعض خيارات اللغات مساحة أكبر، مما يحد من عدد الأحرف التي يمكن إرسالها في رسالة واحدة.
- ٦ قد يؤدي استخدام الخدمات أو تنزيل محتوى، بما في ذلك العناصر المجانية، إلى نقل كميات كبيرة من البيانات مما يؤدي إلى تضمين تكاليف نقل البيانات.
- ٧ لا تقدم Microsoft Mobile أية بيانات أو ضمانات أو تتحمل أية مسؤولية فيما يتعلق بطريقة العمل أو المحتوى أو دعم المستخدم النهائي لتطبيقات الأطراف الأخرى المقدمة مع الجهاز. وباستخدام أحد التطبيقات، فإنك تقر بأن التطبيقات مقدمة كما هي.
- ٨ الذاكرة الوسيطة هي ذاكرة تخزين مؤقتة تستخدم لحفظ البيانات بصفة مؤقتة. إذا وصلت أو حاولت الوصول إلى معلومات سرية أو خدمة أمانة تتطلب كلمات مرور، فقم بمسح الذاكرة الوسيطة بعد كل استخدام.
- ٩ قبل بدء التحديث، قم بتوصيل جهاز الشحن أو تأكد من أن بطارية الجهاز مشحونة على نحو كاف.
- ١٠ **تحذير:** إذا قمت بتثبيت تحديث برنامج، فلا يمكنك استخدام الجهاز حتى لعمل مكالمات طوارئ، حتى يتم انتهاء التثبيت وإعادة تشغيل الجهاز.
- ١١ **هام:** تم تصميم هذا الجهاز للاستعمال مع بطاقة SIM قياسية (انظر الشكل). فقط. قد يؤدي استعمال بطاقات SIM غير متوافقة إلى تلف البطاقة أو الجهاز وقد تتلف البيانات المخزنة على البطاقة. اليجل استشارة مشغل الهاتف المحمول بشأن استخدام بطاقة SIM التي بها قطع UICC صغير.



- ١٢ **ملاحظة:** قبل فك أية أغطية، قم بإيقاف تشغيل الجهاز وافصله عن جهاز الشحن وأي جهاز آخر. تجنب لمس المكونات الإلكترونية أثناء القيام باستبدال الأغطية. قم دائماً بتخزين الجهاز أو استخدامه مع أية أغطية مرفقة.



- ١٣ استخدم بطاقات الذاكرة المتوافقة والمعتمدة فقط للاستخدام مع هذا الجهاز. فقد تؤدي البطاقات غير المتوافقة إلى تلف البطاقة والجهاز وتلف البيانات المخزنة على البطاقة.
- ١٤ **هام:** لا تقوم بإزالة بطاقة الذاكرة في حالة وجود تطبيق يستخدم البطاقة. قد يؤدي إزالة البطاقة في منتصف عملية ما إلى تلف البطاقة والجهاز، كما قد تؤدي إلى تلف البيانات المخزنة على البطاقة.
- ١٥ لا تقوم بتوصيل منتجات تصدر إشارة خرج، فقد يؤدي هذا إلى تلف الجهاز. لا تقوم بتوصيل أي مصدر فولت بمنفذ توصيل الصوت. إذا قمت بتوصيل جهاز خارجي أو سماعة رأس - بخلاف المعتمدة للاستخدام مع هذا الجهاز - بمنفذ توصيل الصوت، فانتبه جيداً لمستويات الصوت.
- ١٦ تم إنشاء بعض أجزاء المحتوى بواسطة أطراف أخرى وليس من خلال Microsoft Mobile. وقد يكون المحتوى غير دقيق ويتوقف الأمر على مدى توافقه.

معلومات المنتج والسلامة

خدمات الشبكة والتكاليف

يمكنك فقط استخدام الجهاز على شبكات WCDMA بقوة 900 و2100 ميجا هرتز وشبكات GSM بقوة 850 و900 و1800 و1900 ميجا هرتز. يجب الاشتراك مع مزود خدمة.

قد تحتاج أيضاً إلى الاشتراك في بعض الميزات.

مكالمات الطوارئ

1. تأكد من تشغيل الجهاز.
2. وتأكد من وجود إشارة شبكة كافية.

قد تحتاج إلى القيام بالخطوات التالية:

- قم بتركيب بطاقة SIM في الجهاز إذا كان الجهاز الخاص بك يدعم استخدامها.
 - قم بإيقاف تشغيل قيود المكالمات على الجهاز، مثل حظر المكالمات أو الاتصال الثابت أو مجموعة المستخدمين المغلقة.
 - تأكد من عدم تنشيط وضع الطائرة.
 - إذا كانت مفاتيح الجهاز مقفلة، فقم بإلغاء قفلها.
 - 3. اضغط على مفتاح الإنهاء بشكل متكرر، حتى يتم عرض الشاشة الرئيسية.
 - 4. أدخل رقم الطوارئ الرسمي لمنطقتك الحالية. حيث إن أرقام مكالمات الطوارئ تختلف من منطقة إلى أخرى.
 - 5. اضغط على مفتاح الاتصال.
 - 6. قم بتقديم المعلومات المطلوبة بأكثر دقة ممكنة. لا تتم المكالمات حتى يُطلب منك ذلك.
- عند تشغيل الجهاز لأول مرة، سيطلب منك إنشاء حساب Nokia. ولإجراء مكالمات طوارئ أثناء إعداد الحساب، اضغط على مفتاح الاتصال.

هام: إذا كان هاتفك يدعم مكالمات الإنترنت، فقم بتنشيط كل من المكالمات الخلوية ومكالمات الإنترنت. وقد يحاول الهاتف إجراء مكالمات طوارئ عبر كل من الشبكات الخلوية ومزود خدمة مكالمات الإنترنت. لا يمكن ضمان الاتصالات في جميع الأحوال. لذا لا تعتمد كلية على أي هاتف لاسلكي في الاتصالات الضرورية مثل حالات الطوارئ الطبية.

العناية بالجهاز

- تعامل مع الجهاز والبطارية وجهاز الشحن والملحقات بعناية. وتساعد الاقتراحات المذكورة بالاندن على الحفاظ على فعالية الجهاز.
- حافظ على بقاء الجهاز جافاً. إن الأمطار والرطوبة جميعاً أنواع السوائل أو البلل تحتوي على معادن تسبب تآكل الدوائر الإلكترونية. في حال تعرض الجهاز للبلل، قم بإزالة البطارية ودع الجهاز حتى يجف.
 - حافظ على بقاء الجهاز بعيداً عن مناطق مغبرة أو متسخة.
 - لا تحفظ الجهاز في درجات حرارة عالية. إن درجات الحرارة العالية قد تتلف الجهاز أو البطارية.
 - لا تضع الجهاز في الأماكن شديدة البرودة. عندما يعود الجهاز إلى درجة الحرارة العادية، قد تتكون رطوبة داخل الجهاز مما قد يسبب تلفاً به.
 - افتح الجهاز وفقاً للتعليمات المفصلة في دليل المستخدم فقط.
 - قد تؤدي التعديلات غير المصرح بها إلى تلف الجهاز وانتهاك تعليمات استخدام الأجهزة اللاسلكية.
 - لا تسقط الجهاز أو البطارية أو تدق عليهما أو تهزهما. المعاملة الخشنة قد تكسر الجهاز.
 - استخدم فقط قطعة قماش ناعمة ونظيفة وجافة لتنظيف سطح الجهاز.
 - لا تطل الجهاز. قد يمنع الطلاء التشغيل الاعتيادي.
 - للوصول إلى أدام مثالي، قم بإيقاف تشغيل الجهاز وإخراج البطارية من وقت إلى آخر.
 - لحفظ الجهاز بعيداً عن الأجزاء من الأجزاء الهامة، قم بتخزينها في مكانين منفصلين على الأقل، مثل الجهاز أو بطاقة الذاكرة أو جهاز الكمبيوتر أو لمحافظة على أمان بياناتك الهامة، قم بتدوين المعلومات الهامة.

في حالة استخدام الجهاز لفترات طويلة، قد ترتفع درجة حرارته. وهذا أمر عادي في معظم الحالات. وفي حالة عدم عمل الجهاز بشكل صحيح، اعرض الجهاز على أقرب مركز خدمة معتمد.

إعادة التدوير



عليك دائماً أن تعيد المنتجات الإلكترونية والبطاريات ومواد التعبئة والتغليف المستعملة إلى نقاط التجميع المخصصة لذلك. ومن ثم يساعدك هذا الأمر على منع التخلص غير المسئول من النفايات. بالإضافة إلى أنه يعزز من إعادة تدوير المواد. يمكن إعادة تشغيل كل المواد الخاصة بالجهاز كمعاد ومصدر طاقة. راجع كيفية إعادة تدوير المنتجات الخاصة بك من خلال الموقع www.nokia.com/recycle.

رمز حاوية النفايات ذات العجلات المرسوم عليها خطان متقاطعان



يذكر رمز حاوية النفايات ذات العجلات المرسوم عليها خطان متقاطعان الموجود على المنتج أو البطارية أو المطبوعات أو العبوة بأن جميع المنتجات الكهربائية والإلكترونية والبطاريات يجب أن يتم تجميعها كمجموعات منفصلة عند انتهاء عمرها الافتراضي. يجب عدم التخلص من هذه المنتجات في حاوية نفايات محلية غير مصنفة: استخدمهم لإعادة التدوير. للحصول على معلومات حول أقرب نقطة إعادة تدوير، تحقق

معلومات حول إدارة الحقوق الرقمية

عند استخدام هذا الجهاز، عليك مراعاة كافة القوانين، واحترام التقاليد المحلية وكذا خصوصية التخزين وحقوقهم الشرعية، بما في ذلك حقوق الطبع والنشر. قد تمنعك حقوق النشر والطبع من نسخ الصور والقطع الموسيقية والمحتويات الأخرى أو تعديلها أو نقلها.

يأتي محتوى إدارة الحقوق الرقمية (DRM) المحمي مصحوباً بتريخيص مرتبط يحدد حقوقك في استخدام المحتوى.

باستخدام هذا الجهاز، يمكنك الوصول إلى المحتوى المحمي باستخدام OMA DRM 2.0. وإذا لم يتمكن أحد برامج إدارة الحقوق الرقمية من حماية مطالب مالكو المحتوى بإلغاء قدرة برنامج إدارة الحقوق الرقمية هذا على الوصول إلى محتوى إدارة الحقوق الرقمية المحمي الجديد. وقد يؤدي الإلغاء إلى منع تحديد محتوى إدارة الحقوق الرقمية المحمي هذا الموجود في جهازك. ولا يؤثر إلغاء برنامج إدارة الحقوق الرقمية هذا على استخدام المحتوى المحمي باستخدام أنواع أخرى من إدارة الحقوق الرقمية أو استخدام محتوى إدارة الحقوق الرقمية غير المحمي.

معلومات البطارية وجهاز الشحن

استخدم الجهاز فقط مع بطارية أصلية BL-4U قابلة لإعادة الشحن.

قم بشحن الجهاز باستخدام جهاز شحن AC-20 أو AC-18. قد يختلف نوع قابس جهاز الشحن.

قد تكون أجهزة الشحن الخاصة بآطراف أخرى والمتوافقة مع معيار المجلس الأوروبي IEC/EN 62684 والتي يمكن توصيلها بمنفذ توصيل USB المصغر في الجهاز متوافقة.

قد تطرح Microsoft Mobile طراً إضافياً للبطاريات أو أجهزة الشحن مخصصة لهذا الجهاز.

سلامة البطارية وجهاز الشحن

قم دائماً بإغلاق الجهاز وفصل الشاحن قبل إزالة البطارية. لفصل جهاز الشحن أو أي ملحق، أمسك بالقابس - وليس السلك - واسحبه.

حيماً لا يكون جهاز الشحن قيد الاستخدام، افصله عن التيار الكهربائي. إذا تركت بطارية كاملة الشحن دون استخدامها، فستفقد شحنتها تلقائياً بمرور الوقت.

قم دائماً بحفظ البطارية عند درجة حرارة بين ٢٥ درجة مئوية و٢٥ درجة مئوية (٥٩ درجة فهرنهايت إلى ٧٧ درجة فهرنهايت) للحصول على الأداء الأمثل. تقلل درجات الحرارة المرتفعة من قدرة البطارية وعمرها. قد لا يعمل الجهاز لفترة مؤقتة إذا كانت البطارية ساخنة أو باردة.

قد يحدث تقصير في الدائرة دون قصد عند ملامسة جسم معدني للأشرطة المعدنية الموجودة على البطارية. قد يؤدي ذلك إلى تلف البطارية أو تلف الجسم الآخر.

لا تتخلص من البطاريات بالقائها في النار؛ حيث إنها قد تنفجر. يجب الالتزام بكافة القوانين المحلية. قم بإعادة تدوير البطاريات متى أمكن. لا تتخلص من البطاريات كنفائات منزلية.

لا تقم بتفكيك البطارية أو تقطيعها أو سحقها أو ثنيها أو ثقبها أو إتلافها بأي طريقة أخرى. في حالة حدوث تسرب لسائل البطارية، لا تدع السائل يلامس جلدك أو عينيك. وإذا حدث ذلك، اغسل المناطق التي تعرضت للتسرب بالماء في الحال أو قم باستشارة الطبيب. لا تقم بإدخال البطارية إلى الجهاز أو تحاول إدراج عناصر دخيلة بها، ولا تقم بغمرها أو تعريضها للماء أو لسوائل أخرى. قد تنفجر البطاريات أيضاً في حالة تلفها.

استخدم البطارية وجهاز الشحن للأغراض المقصودة فقط. فقد يؤدي الاستخدام غير الصحيح أو استخدام بطاريات أو أجهزة شحن غير معتمدة أو غير متوافقة إلى حدوث حريق أو انفجار أو مخاطر أخرى، وقد يبطل أية موافقة أو ضمان. إذا كنت تعتقد أن البطارية أو جهاز الشحن قد تلف، فقم باصطحابك إلى أحد مراكز الخدمة قبل مواصلة استخدامه. لا تستخدم أبداً أية بطارية أو جهاز شحن تالف. استخدم أجهزة الشحن في الأماكن المغلقة فقط. لا تقم بشحن الجهاز أثناء حدوث عاصفة برق.

الطفال الصغار

تذكر أن هاتفك وملحقاته ليست دمي. وقد يحتوي الهاتف وملحقاته على أجزاء صغيرة. لذا احفظها بعيداً عن متناول الأطفال.

الأجهزة الطبية

إن عمل أي جهاز إرسال لاسلكي، بما في ذلك الهواتف اللاسلكية، قد يتداخل مع وظيفة المعدات الطبية ذات الحماية غير الكافية. فاستشر طبيب أو مصنع الجهاز الطبي لتحديد ما إذا كانت تلك المعدات محمية بشكل كافٍ من التعرض لطاقة الإشعاعات اللاسلكية الخارجية.

الأجهزة الطبية المزروعة

توصي الشركات المنتجة للأجهزة الطبية المزروعة بضرورة الاحتفاظ بمسافة فاصلة تبلغ ١٥,٣ سنتيمتراً (٦ بوصات) بين الجهاز اللاسلكي والجهاز الطبي لنفاذ أي تشويش محتمل. ينبغي على الأشخاص الذين لديهم هذه الأجهزة اتباع الإرشادات التالية:

- احتفظ بالجهاز اللاسلكي بعيداً دوماً عن الأجهزة الطبية بمسافة لا تقل عن ١٥,٣ سنتيمتر (٦ بوصات).
- لا تحمل الجهاز اللاسلكي في الجيب الأمامي للصدر.
- ضع الجهاز اللاسلكي على الأذن المقابلة للجهاز الطبي.
- أغلق الهاتف في حال وجود أي سبب يدعو للشك في حدوث تشويش.
- اتبع إرشادات المصنع للجهاز الطبي المزروع.

في حالة وجود أي استفسارات بشأن استخدام الجهاز اللاسلكي مع جهاز طبي مزروع، فيرجى استشارة مسئول الرعاية الطبية الخاص بك.

السمع

⚠ تحذير: إن استخدام سماعة الرأس قد يؤثر سلباً على قدرة السمع في الخارج. لا تستخدم سماعة الرأس في حال إمكانية تعرض سلامتك للخطر.

قد تتداخل بعض الأجهزة اللاسلكية مع بعض أجهزة السمع.

حماية الجهاز من المحتوى الضار

قد يتعرض جهازك للفيروسات وغيرها من المحتويات الضارة الأخرى. عليك اتباع الإجراءات الوقائية التالية:

- احترس عند فتح الرسائل. قد تحتوي الرسائل على برامج ضارة أو تطلق أضراراً بطريقة أخرى بالجهاز أو بجهاز الكمبيوتر.
- احترس عند الموافقة على طلبات الاتصال أو تصفح الإنترنت أو تنزيل المحتوى. لا تقبل اتصالات Bluetooth من أية مصادر لا تثق بها.
- قم بتثبيت واستخدام الخدمات والبرامج التي توفرها مصادر تثق بها والتي توفر أماناً وحماية كافيين فقط.
- قم بتثبيت برامج مكافحة الفيروسات وبرامج الحماية الأخرى على الجهاز وأي جهاز كمبيوتر متصل. استخدم تطبيقاً واحداً فقط لمكافحة الفيروسات في المرة الواحدة. فقد يؤثر استخدام أكثر من تطبيق على أداء الجهاز و/أو جهاز الكمبيوتر وتشغيله.
- عند الدخول إلى علامات وروابط مشبته مسبقاً لمواقع إنترنت خاصة ببطاريات أخرى، فابتع الإجراءات الوقائية المناسبة. ولا تقر Microsoft Mobile هذه المواقع أو تتحمل أي مسؤولية تجاهها.

السيارات

قد تؤثر الإشارات اللاسلكية على النظم الإلكترونية التي تم تركيبها بطريقة غير صحيحة أو المحمية بصورة غير كافية الموجودة في السيارات. لمزيد من المعلومات، راجع النام مع مصنع السيارة أو المعدة الخاصة بها.

يجب تركيب الجهاز في السيارة بواسطة الأشخاص المؤهلين فقط. التركيب الخاطئ قد يكون مصدراً للخطورة وربما يبطل سريان الضمان الخاص بهاتفك. تأكد بانتظام أن جميع أجهزة الهاتف اللاسلكي في سيارتك مركبة بصورة صحيحة وتعمل جيداً. لا تخزن أو تحمل المواد القابلة للاشتعال أو المواد القابلة للانفجار في نفس المكان الذي يوجد فيه الجهاز أو أجزأؤه أو ملحقاته. لا تضع جهازك أو الملحقات الخاصة به في منطقة انفراج الوسادة الهوائية.

أماكن قابلة للانفجار

أوقف تشغيل الجهاز عندما تكون في أية منطقة تزيد فيها احتمالات التعرض للانفجار، على سبيل المثال، بالقرب من مضخات البنزين. يمكن أن تتسبب شرارة في مثل هذه المناطق في حدوث انفجار أو حريق قد يؤدي إلى الإصابة بجراح أو حتى إلى الوفاة. التزم بالتعليمات داخل مستودعات الوقود مثل مصانع الكيماويات، أو المناطق التي تحوي فيها عمليات التفجير. قد لا تكون المناطق القابلة للانفجار مبنية بوضوح. ويتضمن ذلك المناطق التي ينصح فيها بإيقاف تشغيل محرك سيارتك. وفي الأماكن السفلية في الزواقي، ومرافق نقل المواد الكيماوية أو تخزينها، وفي المناطق التي يحتوي هوائها على كيماويات أو جزيئات. ينبغي التحقق من مصنعي المركبات الذين يستخدمون غازات بترونية مسالة (مثل البروبان أو البوتان) لتحديد إمكانية استخدام هذا الجهاز بأمان في المناطق الموجودة بها هذا الجهاز.

معلومات الشهادة (SAR)

يفي جهاز المحمول هذا بإرشادات التعرض للموجات اللاسلكية.

للحصول على معلومات حول قيمة SAR، راجع دليل المستخدم المطبوع، أو انتقل إلى الموقع www.nokia.com/sar.

رسائل الدعم

لمساعدتك في الحصول على أقصى استفادة من الهاتف والخدمات، ستلقى رسائل نصية مجانية مخصصة من Microsoft Mobile. تحتوي الرسائل على تعليمات وإرشادات ومعلومات دعم.

ليقيم استلام الرسائل، اختر القائمة < الضغط > اشترك Nokia < الأخبار والعروض.

لتقديم الخدمة الموضحة أعلاه، عند استخدام الجهاز لأول مرة، سيتم إرسال رقم هاتفك المحمول والرقم التسلسلي الخاص بهاتفك وبعض المعلومات الخاصة بالهاتف المحمول إلى Microsoft Mobile. قد يتم أيضاً إرسال بعض أو كل المعلومات إلى Microsoft Mobile عند تحديث البرامج. قد يتم استخدام هذه المعلومات كما هو موضح في سياسة الخصوصية المتاحة على الموقع www.nokia.com.

حقوق الطبع والنشر وإشعارات أخرى

إعلان المطابقة

CE 0168

بموجب هذه الوثيقة، تعلن شركة Microsoft Mobile Oy أن هذا المنتج RM-839 متوافق مع متطلبات توجيه المجلس الأوروبي 1999/5/EC الأساسية وشروطه الأخرى المتعلقة بالمنتج. يمكن العثور على نسخة من إعلان المطابقة على الموقع www.nokia.com/global/declaration-of-conformity.

قد يختلف مدى توفر المنتجات والميزات والتطبيقات باختلاف المنطقة. قد تقوم Microsoft Mobile، وذلك على حسب تقديرها، بتغيير أي من خدماتها أو تصحيحها أو إيقافها كلياً أو جزئياً للحصول على مزيد من المعلومات، اتصل بالوكيل أو بمزود الخدمة الخاص بك. قد يحتوي هذا الجهاز على سلع أو تقنيات أو برامج تخضع لقوانين وتنظيمات التصدير من الولايات المتحدة أو البلدان الأخرى. يمنع إجراء أي تحويل يتعارض مع القانون.

يتم تقديم محتويات هذه الوثيقة "بحالتها الراهنه". وباستثناء ما يقتضيه القانون الساري المفعول، فإنه لن تقدم ضمانات من أي نوع، سواء مبنية أو ضمنية، بما في ذلك على سبيل المثال، الحد من الضمانات الضمنية للرواج والصلاحية لغرض معين، فيما يتعلق بدقة أو موثوقية أو محتويات هذه الوثيقة. تحتفظ Microsoft Mobile بالحق في مراجعة هذه الوثيقة أو سحبها في أي وقت دون إشعار مسبق.

إلى الحد الأقصى الذي يسمح به القانون المعمول به، لا تعد Microsoft Mobile مسئولة بأي حال من الأحوال أو أي من مبرئتها عن أي فقدان للبيانات أو الدحل أو أية أضرار خاصة أو عرضية أو تبعية أو غير مباشرة مهما كان سبب تلك الأضرار أو الخسارة.

يحظر إعادة نسخ أو نقل أو توزيع جزء من أو كل محتويات هذه الوثيقة بأي شكل من الأشكال دون إذن خطي مسبق من Microsoft Mobile. تنتهج Microsoft Mobile سياسة تطوير مستمرة. وتحتفظ Microsoft Mobile بالحق في إجراء تغييرات وإدخال تحسينات على أي من منتجاتها المبينة في هذه الوثيقة دون إشعار مسبق.

ولا تقدم Microsoft Mobile أية بيانات أو ضمانات أو تتحمل أية مسؤولية فيما يتعلق بطريقة العمل أو المحتوى أو دعم المستخدم النهائي لتطبيقات الأطراف الأخرى المقدمة مع الجهاز وباستخدام أحد التطبيقات، فإنك تقر بأن التطبيقات مقدمة كما هي.

إن توفر منتجات وخدمات وميزات معينة يختلف باختلاف المنطقة. لذا يرجى مراجعة الوكيل المحلي لديك للحصول على مزيد من التفاصيل ومعرفة مدى توفر خيارات اللغة.

إشعار مفوضية الاتصالات الفيدرالية

يتوافق هذا الجهاز مع الجزء رقم 10 من قواعد FCC. تخضع عملية التشغيل للشروط التالية: (1) ألا يسبب هذا الجهاز تشويشاً ضاراً، و(2) أن يقوم الجهاز باستقبال أي تشويش، بما في ذلك التشويش الذي قد يؤدي إلى عملية غير مرغوب فيها. للحصول على مزيد من المعلومات، انتقل إلى الموقع www.fcc.gov/oet/rfsafety/rf-faqs.html. قد تبطل أي تعديلات أو تغييرات لم يتم اعتمادها بصورة واضحة من قبل Microsoft Mobile المستخدمة لتشغيل هذا الجهاز.

ملحوظة: تم اختبار هذا المنتج وتم التأكد من توافقه مع الحدود من الفئة B الخاصة بالأجهزة الرقمية، وذلك وفقاً للجزء رقم 15 من قواعد FCC. وقد تم تصميم هذه الحدود لتوفير حماية معقولة ضد التشويش الضار في حالة التركيب الداخلي بالمنزل. يمكن أن يتولد عن هذا الجهاز طاقة تردد موجات اللاسلكي، كما أنه يستخدمها، إضافة إلى قدرته على إشعاعها، وذلك في حالة عدم تركيبه واستخدامه وفقاً للإرشادات، وهو ما يسبب تشويشاً ضاراً للاتصالات اللاسلكية. في حين، لا يوجد ما يضمن عدم حدوث التشويش عند إجراء إحدى عمليات التثبيت. إذا لم تسبب هذه المدة تشويشاً ضاراً لاستقبال اللاسلكي أو التلفزيون، وهو ما يمكن تحديده من خلال إيقاف تشغيل المعدة، ثم إعادة تشغيلها، حيث يشجع المستخدم لمحاولة علاج مشكلة التشويش هذه من خلال مقياس واحد أو أكثر من هذه المقاييس:

- أعد توجيه هوائي الاستقبال أو أعد تحديد موقعه.
- قم بزيادة المسافة الفاصلة بين المعدة وجهاز الاستقبال.
- صل المعدة بأحد مأخذ التيار الموجودة في إحدى الدوائر المختلفة عن الدائرة المتصل بها جهاز الاستقبال.
- استشر المورد أو فني مؤهل في التعامل مع الراديو/التلفزيون طلباً للمساعدة.

TM Microsoft Mobile 2014 ©. جميع الحقوق محفوظة. إن Nokia هي علامة تجارية مسجلة خاصة بشركة Nokia Corporation. كما أن الأسماء، المنتجات الخاصة بالأطراف الأخرى قد تكون علامات تجارية للشركات المالكة لها.

The Bluetooth word mark and logos are owned by the Bluetooth SIG, Inc. and any use of such marks by Microsoft Mobile is under license.



.Oracle and Java are registered trademarks of Oracle and/or its affiliates

هذا المنتج مرخص طبقاً لـ MPEG-4 Visual Patent Portfolio License (i) للاستخدام الشخصي غير التجاري للمعلومات المشفرة بالتوافق مع معيار MPEG-4 Visual بواسطة المستهلك لغرض الأنشطة الشخصية غير التجارية و(ii) للاستخدام بالتوافق مع فيديو MPEG-4 الموفر بواسطة مزود فيديو مرخص. لا يتم منح ترخيص أو يشار إليه لأي استخدام آخر. المعلومات الإضافية بما فيها تلك المتعلقة بالترويج أو الاستخدامات الداخلية والتجارية يمكن الحصول عليها من MPEG LA، LLC. انظر www.mpegla.com.