

# 诺基亚 X2 - 01 用户手册

版本 1.3

<b>目录</b>	<b>信息</b>	<b>21</b>
	短信和彩信	21
	即显信息	22
	诺基亚 Xpress 声音信息	23
	邮件和即时信息	23
	语音信息	23
	信息设置	24
<b>安全事项</b>	<b>通讯录</b>	<b>24</b>
<b>诺基亚 X2-01 简介</b>	<b>音乐</b>	<b>25</b>
关键功能	音乐播放器	25
按键和组件	调频收音机	26
<b>使用入门</b>	<b>照片</b>	<b>26</b>
安装 SIM 卡和电池	拍摄图像和录制视频短片	26
取出 SIM 卡	查看图像和视频短片	27
开机或关机	<b>应用软件</b>	<b>28</b>
天线	闹钟	28
为电池充电	资料	28
连接耳机	其他	28
插入存储卡	录音	29
取出存储卡	待办事项	29
连接 USB 数据线	字典	29
安装腕带	<b>日历</b>	<b>30</b>
密码功能	<b>设置</b>	<b>30</b>
主屏幕	情景模式	30
键盘锁	主题元素	31
在不插入 SIM 卡的情况下使用设备	铃声	31
在后台运行的应用软件	显示设置	31
<b>通话</b>	日期和时间	32
拨打和接听电话	快捷操作	32
扬声器	同步和备份	32
拨号快捷操作	数据连通	33
<b>输入文字</b>	通话设置	34
使用键盘输入内容		
预想文字输入法		
中文输入法		
<b>浏览功能表</b>		

设备	35
配件	35
配置设置	35
保密设置	36
浏览器安全机制	36
恢复出厂设置	37

<b>网络或互联网</b>	<b>37</b>
---------------	-----------

关于网络	37
连接网络服务	38

<b>网络运营商功能表</b>	<b>38</b>
-----------------	-----------

<b>SIM 卡服务</b>	<b>38</b>
----------------	-----------

<b>查找更多帮助</b>	<b>38</b>
---------------	-----------

支持	38
关于设备软件更新	38
使用 PC 更新设备软件	39

<b>诺基亚原厂配件</b>	<b>39</b>
----------------	-----------

有关配件使用的一些注意事项	40
为什么使用原厂配件?	40
电池	41

<b>绿色提示</b>	<b>41</b>
-------------	-----------

节约能源	41
回收	42

<b>产品及安全信息</b>	<b>42</b>
----------------	-----------

<b>索引</b>	<b>63</b>
-----------	-----------

### 安全事项

请阅读以下简明的规则。不遵守这些规则可能会导致危险或触犯法律。请阅读完整用户手册以获取有关安全事项的更详细信息。

#### 在禁止使用手机的区域应关机



当禁止使用手机或手机的使用会引起干扰或危险时 (例如, 在飞机上, 在医疗设备、燃料、化学制品或爆破地点附近), 请关机。

#### 首先要注意交通安全



请遵守当地的所有相关法律法规。请尽量使用双手驾驶汽车。驾车时首先要考虑交通安全。

#### 干扰



所有的无线设备都可能受到干扰, 从而影响性能。

#### 使用合格的维修服务



只有合格的维修人员才可以安装或修理本设备。

#### 保持设备干燥



本设备不具备防水性能。请保持其干燥。

#### 保护听力



用耳机欣赏音乐时请选用中等适度音量, 并且不要在使用扬声器时将设备置于耳边。

## 诺基亚 X2-01 简介

### 关键功能

- 借助 QWERTY 全键盘，畅享信息功能。
- 通过专用键管理社交网络中的个人资料和音乐。
- 在外出时阅读和回复邮件。
- 在会话式信息视图中查看您与某个人的通信概览。

### 按键和组件

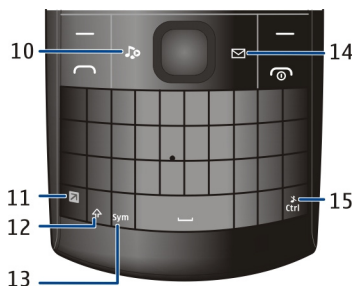


- 1 听筒
- 2 选择键
- 3 通话键
- 4 Navi™ 键 (导航键)
- 5 结束/电源键
- 6 退格键
- 7 Enter 键

## 6 诺基亚 X2-01 简介

8 麦克风

9 空格键



10 音乐键

11 功能键

12 Shift 键

13 Sym 键

14 信息键

15 Ctrl 键



16 耳机插孔/诺基亚 AV 插孔 (3.5 毫米)

17 充电器插孔

18 照相机镜头

- 19 腕带孔
- 20 扬声器
- 21 Micro USB 插孔
- 22 存储卡插槽

要访问某些信息或音乐功能，请按信息键或音乐键。您可以为这些键设定不同的功能。

## 使用入门

### 安装 SIM 卡和电池



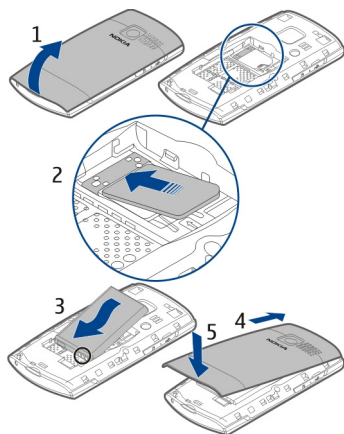
**注意：** 取下外壳前，请关闭本设备，并断开本设备与充电器或任何其他设备的连接。在更换外壳时，请尽量避免触摸电子元件。存放和使用设备时，务必将外壳装在设备上。

SIM 卡及其触点很容易因划伤或弯曲而损坏，因此使用、插入或取出卡时要小心。



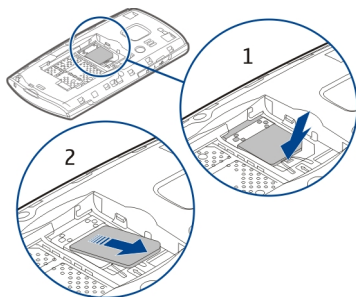
**重要须知：** 请勿在本设备中使用 mini-UICC SIM 卡 (也称为 micro-SIM 卡)、借助适配器使用 micro-SIM 卡或者使用具有 mini-UICC 保护装置的 SIM 卡 (请参见图形)。与标准 SIM 卡相比，micro-SIM 卡体积较小。本设备不支持 micro-SIM 卡，使用不兼容的 SIM 卡可能损坏卡或设备，也可能损坏卡上存储的数据。





- 1 将手指放在设备底部的凹处，小心地提起并打开设备后盖 (1)。
- 2 插入 SIM 卡。确保 SIM 卡的触点朝下 (2)。
- 3 将电池触点对准电池槽，然后插入电池 (3)。
- 4 要装回后盖，请将顶部卡锁朝向相应的插槽 (4)，然后按下直到后盖锁定到位 (5)。

### 取出 SIM 卡



按下释放弹簧 (1)，并滑出 SIM 卡 (2)。

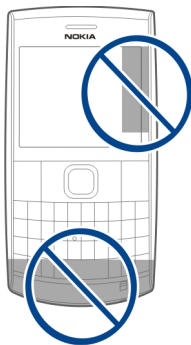


## 开机或关机

按住电源键。

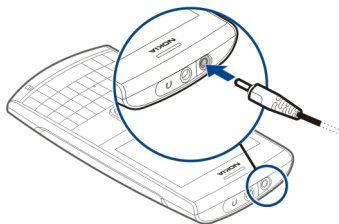
## 天线

当天线发射或接收信号时，如非必要，请勿接触天线。接触天线会影响通信的质量，可能导致设备在电量级别较高的状态下工作，且可能缩短电池的寿命。



## 为电池充电

您的电池在出厂时已部分充电，但您在首次打开设备前可能需要重新对电池充电。如果设备指示电量不足，请执行以下操作：



- 1 将充电器插到交流电源插座上。
- 2 将转接线一端的插头插入充电器的 USB 插孔。
- 3 将转接线另一端的插头插入设备的充电器插孔。

4 设备指示完全充电后，先将充电器从设备上拔下，然后再将充电器从交流电源插座上拔下。

对电池充电不一定要达到特定的时长，您可以在充电时使用设备。

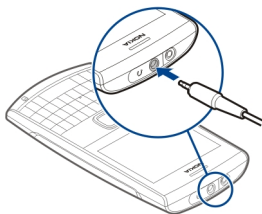
如果电池电量已完全耗尽，则可能需要等待几分钟，屏幕上才会出现充电指示符号，或者您才可以拨打和接听电话。

如果电池在较长时间内未使用，则为电池充电时，您可能需要先连接充电器，然后断开并再次连接充电器才能开始充电。

具有 USB 插头的转接线只能用于充电。这并非数据线。

### 连接耳机

请勿连接能够生成输出信号的产品，以免损坏设备。请勿将任何电压源连接至诺基亚 AV 插孔。如果连接至诺基亚 AV 插孔的任何外置设备或任何耳机未经诺基亚认可能够与本设备一起使用，请特别注意音量。



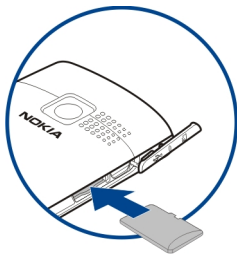
### 插入存储卡

只能使用经诺基亚认可、适用于此型号设备的兼容存储卡。使用不兼容的存储卡不仅可能损坏存储卡和设备，还可能破坏卡内储存的数据。




您的手机支持最大容量为 8 GB 的 microSD 存储卡。

兼容存储卡可能与设备一起提供，并可能已插入到设备中。如果未插入到设备中，请执行以下操作：

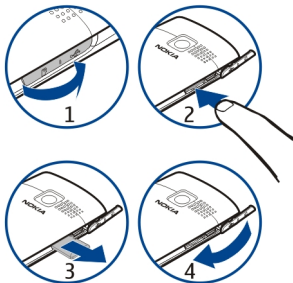


- 1 打开存储卡插槽的保护盖。
- 2 使存储卡的金色触点一面朝上，将其插入存储卡插槽，然后轻按存储卡以使其锁定到位。
- 3 合上存储卡插槽的保护盖。

## 取出存储卡

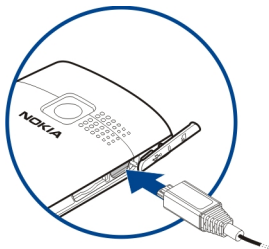
 **重要须知：** 请勿在应用程序使用存储卡的过程中取出存储卡。这样做不仅可能损坏存储卡和设备，还可能破坏卡内储存的数据。

您可以在使用手机的过程中取出或更换存储卡而不必关机，但您需要确保当前没有应用软件正在读写存储卡。



## 连接 USB 数据线

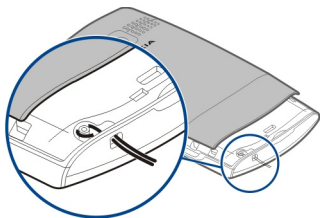
将兼容 USB 数据线连接至 USB 插孔。您可能需要单独购买 USB 数据线。



要修改 USB 设置，请选择**功能表 > 设置 > 数据连通 > USB 数据线**，然后选择所需模式。

### 安装腕带

穿入腕带并将其拉紧。



腕带不在标准销售包装内。

### 密码功能

保密码可防止他人未经您的许可使用您的设备。您可以创建和更改保密码，并将设备设为要求输入保密码。请将保密码存放在安全的地方，注意保密，不要与您的设备放在一起。如果您忘记保密码并且设备被锁定，则设备将需要维修。而维修可能会收取额外的费用，而且设备中的个人数据可能会被永久性删除。有关更多信息，请向诺基亚授权服务网点或您的设备经销商咨询。

随 SIM 卡提供的 PIN 码可防止他人未经授权使用您的 SIM 卡。某些 SIM 卡附带的 PIN2 码对于访问某些服务必不可少。如果您连续三次输入错误的 PIN 码或 PIN2 码，则将要求您输入 PUK 码或 PUK2 码。如果您没有 PUK 码或 PUK2 码，请向您的服务提供商咨询。

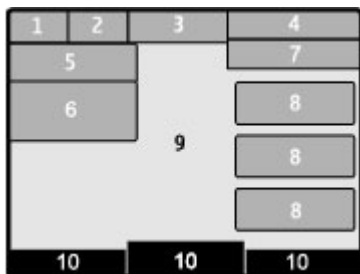
您需要输入模块 PIN 码才可以访问 SIM 卡安全模块中的信息。使用数字签名时可能需要输入签名 PIN 码。使用呼叫限制服务时，需输入限制密码。

要设置您的设备如何使用密码功能和安全设置，请选择**功能表 > 设置 > 保密设置**。

## 主屏幕

### 屏幕

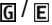
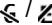






当设备可供使用，并且您没有输入任何字符时，设备将处于待机状态。



- 1 网络信号强度
- 2 电池充电状态
- 3 指示符号
- 4 网络名称或网络标志
- 5 情景模式
- 6 时钟
- 7 日期 (如果关闭了增强型主屏幕)
- 8 互联精灵
- 9 屏幕
- 10 选择键的功能

## 指示符号

- ✉ 您有未读信息。
- 🔒 您有未发送、取消发送或发送失败的信息。
- 🔑 键盘已被锁定。
- 🔕 设备在接到来电或短信时不响铃。
- 🔔 闹钟已设置。
- G/E 设备已注册到 GPRS 或 EGPRS 网络。

	GPRS 或 EGPRS 连接已打开。
	GPRS 或 EGPRS 连接已暂停 (保留)。
	蓝牙已启动。
	所有来电都将转接至其他电话号码。
	通话仅限于封闭用户组。
	当前选用的情景模式已定时。
	耳机已连接到设备。
	已使用 USB 数据线将设备连接至其他设备。

### 节电模式

您的设备提供了节电保护和睡眠模式功能，可在设备处于待机状态并且您未按任何按键时节省电池电量。

### 主屏幕

在主屏幕中，可以为您喜爱的应用软件创建快捷方式。

选择**功能表** > **设置**，然后选择**显示设置** > **主屏幕**。

#### 启动主屏幕

选择**主屏幕模式** > **开**。

#### 整理主屏幕并进行个性化设置

选择**个性化视图**。

#### 选择用于启动主屏幕的按键

选择**主屏幕按键**。

#### 在主屏幕中导航

向上或向下滚动浏览该列表，然后选择**选择**、**查看**或**编辑**。箭头表示有更多信息可用。

#### 停止导航

选择**退出**。

### 将常用联系人增加至主屏幕

借助“常用联系人”互联精灵，您可以轻松与家人和朋友进行通信。

- 1 要启动增强型主屏幕，请选择**功能表** > **设置**，然后选择**显示设置** > **主屏幕** > **主屏幕模式** > **开**。

- 2 选择**个性化视图**。如果主屏幕中当前未增加任何互联精灵，则不需要执行这一步。
- 3 滚动至所需的内容区域，然后选择**更改或设定**。
- 4 选择**常用联系人**。

在主屏幕中，滚动至“常用联系人”互联精灵。

### 增加常用联系人

选择**选项 > 新增常用联系人**。

### 呼叫常用联系人或向其发送短信

滚动至所需的联系人，然后选择**选项 > 呼叫或发送信息**。

### 更改常用联系人的图像

滚动至所需的联系人，然后选择**选项 > 更换图像**。

### 分组常用联系人

滚动至所需的联系人，然后选择**选项 > 分组常用联系人 > 移动**。滚动至新位置，然后选择**确认**。

### 删除常用联系人

滚动至所需的联系人，然后选择**选项 > 删除常用联系人**。

删除常用联系人并不会从通讯录中删除此联系人。

## 键盘锁

### 锁定键盘

选择**功能表**，然后按功能键。

### 解锁键盘

选择**开锁**，然后按功能键。如果设备要求，请输入锁码。

### 在键盘锁定时接听电话

按通话键。当您结束通话或拒绝接听来电时，键盘将自动锁定。

### 设置自动键盘锁

选择**功能表 > 设置 > 手机设置 > 自动键盘锁 > 开**，然后设置键盘锁定时前的等待时长。

锁定设备或键盘后，可能仍能拨打设备中固有的官方紧急电话号码。

### 在不插入 SIM 卡的情况下使用设备

在不插入 SIM 卡的情况下，也可以使用设备的部分功能，例如游戏。当航班情景模式启动时不可用的功能将无法在功能表中选择。

### 在后台运行的应用软件

使应用软件在后台运行会加速电池电量的消耗，从而缩短电池的使用寿命。

通常在后台运行的应用软件包括调频收音机和音乐播放器等应用软件。

## 通话

### 拨打和接听电话

#### 拨打电话

输入电话号码 (如有必要，请输入国家或地区代码和地区长途区号)，然后按通话键。要拨打国际长途电话，请按 + 输入国际长途码 (“+” 字符代表国际拨出代码)，然后输入国家或地区代码、区号 (根据需要输入，且区号前无需添加 “0”) 和电话号码。

#### 接听来电

按通话键。

#### 拒绝接听来电

按结束键。

#### 调节音量

通话时，按向上或向下导航键。

### 扬声器

如果适用，您可以在通话过程中选择免提或手机，以便使用手机扬声器或听筒进行通话。

### 拨号快捷操作

#### 将电话号码指定给数字键

选择功能表 > 通讯录 > 更多 > 单键拨号，滚动至所需的号码 (2-9)，然后选择设定。输入所需的电话号码，或者选择查找以及已储存的联系人。



## 启动单键拨号

选择功能表 > 设置 > 通话设置 > 单键拨号 > 开。

## 使用单键拨号拨打电话

在主屏幕中，按住所需的数字键。

## 输入文字

根据设备销售市场的不同，设备中提供的输入法也有所不同。

## 使用键盘输入内容

您的设备配有全键盘。

## 设置书写语言

选择选项 > 书写语言，然后选择所需的语言。要更改书写语言，您也可以按功能键，然后按 Ctrl 键。

## 在数字输入模式和字母输入模式之间切换

反复按功能键，直到屏幕上显示所需输入法的符号。

## 锁定数字输入模式

按功能键两次。要返回普通模式，请按功能键。

## 在字符大小写之间切换

按 Shift 键。

## 插入印在按键右上角的数字或字符

按住相应的按键。

## 删除字符

选择清除。您也可以按退格键。

## 插入特殊字符或符号

按 sym 键，然后选择所需的符号。要查看更多符号，请再次按 sym 键。

## 插入新行

按 Enter 键。

### 插入空格

按空格键。

### 复制或剪切文字

按住 Shift 键，然后滚动以突出显示单词、短语或文字行。按住 Ctrl 键，然后按 **C** (复制) 或 **X** (剪切)。

### 粘贴文字

转至所需的位置，按住 Ctrl 键，然后按 **V**。

## 预想文字输入法

预想文字输入法以内置词典为基础。并非所有的语言都受支持。

### 启动或关闭预想文字输入法

选择 **选项 > 更多 > 联想输入设置 > 联想输入 > 开或关**。

### 在预想文字输入法和传统文字输入法之间切换

按住 Ctrl 键，然后按空格键。

您也可以选择并按住 **选项**。

### 使用预想文字输入法输入文字

- 1 使用字符键开始输入单词。设备会建议可能使用的单词。
- 2 要确认单词，请向右滚动或按空格键。  
如果单词不是所需要的，请向下滚动打开建议的单词列表，然后选择所需的单词。
- 3 开始输入下一个单词。

## 中文输入法

此设备支持简体中文输入法。

## 拼音输入法

### 启动拼音输入法

选择 **选项 > 输入法 > 拼音**。



### 启动笔画输入法

选择 **选项** > **输入法** > **笔画**。

### 用笔画输入法输入汉字

- 1 请根据要输入的汉字的标准笔画顺序，按相应的数字键来输入笔画。
- 2 滚动至所需的汉字，然后选择 **确认**。
- 3 开始输入下一个汉字。

如果您不确定要使用哪个笔画或笔画属于哪一类，请按 **6** 替代该笔画，然后继续输入后续笔画。输入区中将显示一个问号来表示该笔画。

### 词组输入

- 1 要输入词组中第一个汉字的拼音音节或第一个拼音字母，或输入其第一个笔画，请按相应的按键。
- 2 输入下一个汉字的拼音音节、第一个拼音字母或第一个笔画。
- 3 根据需要，输入更多汉字。
- 4 滚动至所需的词组，然后选择 **确认**。

您的设备中并未储存所有词组。要创建最多包含七个汉字的词组，在未显示输入符号或联想字列表时，请选择 **选项** > **更多** > **用户词组** > **增加**。如果数据库已满，新词组将取代长期未使用的词组。

使用分隔符可分隔不同汉字的拼音音节的拼音字母串或不同汉字的笔画。当您输入分隔符时，设备会根据拼音字母或笔画的可能组合联想起能够组成常用词组的汉字或汉字串。

## 浏览功能表

设备各项功能会分组放入不同的功能表中。本文并未介绍所有的功能表功能或选项内容。

在主屏幕中，选择 **功能表**，然后选择所需功能表和子功能表。

### 退出当前一级的功能表

选择 **退出** 或 **返回**。

### 返回到主屏幕

按 **结束键**。

## 更改功能表视图

选择功能表 > 选项 > 主功能表视图。

## 信息

### 短信和彩信

#### 短信

您可以发送字符数超出单条信息限制的文字信息。字符数超出限制的信息将作为两条或更多的连锁信息发送。您的服务提供商可能会相应计费。

带有重音符号或其他符号的字符，或者使用某些语言选项输入的字符会占用更多空间，因而会限制可通过单条信息发出的字符数。

设备会显示剩余能够输入的总字符数以及发送时所需的信息数量。

要发送信息，必须在设备中储存正确的信息中心号码。通常，默认情况下会通过您的 SIM 卡设置此号码。

#### 手动设置信息中心号码

- 1 选择功能表 > 信息 > 更多 > 信息设置 > 短信 > 信息中心。
- 2 输入您的服务提供商提供的名称和号码。

在编写信息时，您可以插入图片等内容。文字信息会自动变为彩信。

#### 彩信

彩信可以包含文字、声音片段、图片或视频短片。

只有兼容设备才能接收和显示彩信。在不同的设备中，彩信可能呈现不同的外观。

如果您在彩信中插入的内容过大而无法通过网络传输，本设备可能会自动缩小此内容。

请向您的服务提供商咨询是否提供了彩信服务 (MMS) 以及如何申请开通该服务。

#### 保护设备免遭有害内容入侵

本设备可能遭到病毒及其他有害内容的侵袭。请采取下列防范措施：

- 打开信息时请务必小心。信息可能包含恶意软件或其他可能对您的设备或计算机造成危害的因素。

- 接受连接请求、浏览互联网或下载内容时请务必小心。请勿接受来源不可靠的蓝牙连接请求。
- 请仅安装和使用来源可靠并且能够提供必要的安全保护的服务和软件。
- 请在设备及任何连接的计算机中安装防病毒软件及其他安全软件。一次只能使用一个防病毒应用程序。使用更多防病毒应用程序可能会影响设备和/或计算机的性能和操作。
- 如果访问预安装的第三方互联网网站的书签和链接，请采取相应的预防措施。诺基亚不对这些网站进行认可或承担任何责任。

### 创建信息

- 选择**功能表 > 信息 > 新建信息**。
- 输入信息内容。  
要插入特殊字符或表情符号，请选择**选项 > 插入符号**。  
要将某个对象附加到信息中，请选择**选项 > 插入对象**。信息类型将自动更改为彩信。
- 要增加收信人，请选择**发送至**，然后选择所需收信人。  
要手动输入电话号码或邮件地址，请选择**号码或电子邮件**。输入电话号码，或选择**电邮**，然后输入邮件地址。
- 选择**发送**。

彩信由屏幕顶部的图标表示。

服务提供商的收费标准可能因信息类型而异。有关详情，请向您的服务提供商咨询。

### 会话视图

您的设备支持会话式信息视图。此功能以会话的形式显示与某个联系人之间发送的短信和彩信。因此，您无需打开不同的文件夹，就能查看与某个联系人的所有通信。

当您收到信息时，将在会话视图中打开此信息。

#### 查看与某个联系人之间记录的会话

选择**功能表 > 信息 > 会话**，然后选择所需的会话。

### 即显信息

即显信息是指在接收时立即显示的短信息。

选择**功能表 > 信息**。

- 1 选择**更多 > 其他信息 > 即显信息**。
- 2 编写您的信息。
- 3 选择**发送至**及所需联系人。

### 诺基亚 Xpress 声音信息

使用彩信方便地创建和发送声音信息。

选择**功能表 > 信息**。

- 1 选择**更多 > 其他信息 > 声音信息**。这会启动“录音”功能。
- 2 选择相应的图标以控制录制。
  - — 录制信息内容。
  - || — 暂停录制。
  - — 停止录制。
- 3 选择**发送至**，然后选择所需姓名。

### 邮件和即时信息

您的设备可能支持邮件和即时信息功能以方便您建立自己的社交网络。

- 借助“邮件”应用软件，您可以使用移动设备访问由不同邮件服务提供商提供的邮件帐户。
- 借助“即时信息”应用软件，您可以使用移动设备与其他在线用户聊天。

要检查此信息系统是否可用，请选择**功能表 > 电子邮件**。

并非所有国家/地区都提供此功能。有关详情，请向您的服务提供商咨询。

### 语音信息

语音信箱是一项网络服务，您可能需要先申请开通该服务。有关更多信息，请向您的服务提供商咨询。

#### 呼叫语音信箱

按住 **1**。

#### 编辑语音信箱号码

选择**功能表 > 信息 > 更多 > 语音信息**，然后选择**语音信箱号码**。

### 信息设置

选择**功能表 > 信息**，然后选择**更多 > 信息设置**。

选择以下设置：


**标准设置** — 设置信息的字体大小，以及启动图形表情符号和发送情况报告。

**短信** — 为短信和短信电邮设置信息中心。

**彩信** — 允许发送情况报告，允许接收彩信和广告，以及设置与彩信相关的其他首选项。

**服务消息** — 可启用服务消息并设置与服务消息相关的其他首选项。

### 通讯录

您可以将姓名和电话号码储存在设备存储器和 SIM 卡中。在设备存储器中，您可以储存带有多个号码和文字项的姓名。储存在 SIM 卡内的姓名和号码以  表示。

选择**功能表 > 通讯录 > 姓名**。

#### 增加姓名

选择**选项 > 新增 > 增加新姓名**。

#### 为姓名增加详情

确保当前选用的存储器是**手机**或**手机和 SIM 卡**。滚动至所需姓名，然后选择**详情 > 选项 > 增加详情**。

#### 查找通讯录中的姓名

选择姓名。滚动浏览联系人列表，或输入联系人姓名的前几个字符。

#### 在设备存储器和 SIM 卡之间复制联系人

选择姓名，滚动至所需联系人，然后选择**选项 > 更多 > 复制联系人**。在 SIM 卡中，每个姓名只能带有一个电话号码。

要选择 SIM 卡或设备存储器来储存联系人信息，或选择通讯录列表中姓名和号码的显示方式，或查看通讯录的存储空间使用状况，请选择**设置**，然后选择相应的选项。

您可以在手机和支持 vCard 标准的兼容设备间发送和接收电子名片形式的联系信息。



## 发送电子名片

选择所需联系人，然后选择**选项 > 更多 > 名片及发送类型**。

## 音乐

### 音乐播放器

您的设备内置音乐播放器，可用于播放歌曲或者其他 MP3 或 AAC 格式的音频文件。

选择**功能表 > 音乐 > 我的音乐**。

### 开始播放或暂停播放

按导航键。

### 跳至当前歌曲的起始位置

按向左导航键。

### 跳至上一首歌曲

按两下向左导航键。

### 跳至下一首歌曲

按向右导航键。

### 快退当前歌曲

按住向左导航键。

### 快进当前歌曲

按住向右导航键。

### 调节音量

按向上导航键或向下导航键。

### 使音乐播放器静音或取消静音

按 Ctrl 键。

### 使音乐播放器在后台运行

按结束键。

### 关闭音乐播放器

按住结束键。

### 调频收音机

选择**功能表** > **音乐** > **调频收音机**。

### 自动搜索可用频道

选择**选项** > **搜索全部频道**。为了获得最佳结果，请在户外或靠近窗口的地方进行搜索。

### 自动切换到接收效果更好的频率

确认 RDS 已启动。选择**选项** > **设置** > **RDS**。

选择**自动调频**。

### 搜索相邻电台

按住向左导航键或向右导航键。

### 储存电台

调到所需电台，然后选择**选项** > **储存频道**。

### 切换储存的电台

向左或向右滚动以在电台之间进行切换，或按与所需电台的储存位置对应的数字键。

### 调节音量

向上或向下滚动。

### 使收音机在后台运行

按结束键。

### 关闭收音机

按住结束键。

## 照片

### 拍摄图像和录制视频短片

您的设备支持拍摄分辨率为 640x480 像素的图像。

---

## 照相模式

### 使用静止图像功能

选择功能表 > 照片 > 照相机。

### 放大或缩小

按向上或向下导航键。

### 拍摄图像

选择拍摄。

### 设置预览模式和时间

选择选项 > 设置 > 照片预览时间。

### 启动自动定时器

选择选项，然后选择所需的选项。

---

## 摄像模式

### 使用摄像功能

选择功能表 > 照片 > 摄像机。

### 开始录制视频短片

选择录制。

### 在照相和摄像模式之间切换

在照相或摄像模式下，按向左或向右导航键。

---

## 查看图像和视频短片

### 查看图像

选择功能表 > 照片 > 我的照片。

### 观看视频短片

选择功能表 > 照片 > 我的视频。

### 应用软件

#### 闹钟

您可以设置闹钟在所需时间响铃。

#### 设置闹钟

- 1 选择**功能表 > 应用软件 > 闹钟**。
- 2 输入响铃的时间。
- 3 要让闹钟在一周的选定日期重复响铃，请选择**重复： > 开**，然后选择所需日期。
- 4 选择闹钟铃声。如果您选择收音机作为闹钟铃声，请将耳机连接至设备。
- 5 设置再响等待时间，然后选择**储存**。

#### 停止闹钟

选择**停止**。如果您让闹钟持续响铃一分钟或选择**再响**，则闹钟铃声会暂停，并在再响等待时间过后继续响铃。

#### 资料

在“资料”中，您可以管理图像、视频短片和音乐文件。

#### 查看“资料”内容

选择**功能表 > 应用软件 > 资料**。

#### 其他

您的设备上可能包含一些专门为您的设备设计的游戏和 Java™ 应用软件。

选择**功能表 > 应用软件 > 其他**。

#### 打开游戏或应用软件

选择**游戏、收藏**或**存储卡**，然后选择所需游戏或应用软件。

#### 查看可用于安装游戏和应用软件的存储空间大小

选择**选项 > 存储状态**。

#### 下载游戏或应用软件

选择**选项 > 下载 > 游戏下载**或**应用软件下载**。

您的设备支持 J2ME™ Java 应用软件。请在下载应用软件之前，确保其与您的设备兼容。



**重要须知：** 仅安装和使用来源可靠的应用软件和其他软件。来源不可靠的应用软件可能包含恶意软件，因此可能访问设备中储存的数据、导致财务损失或损坏设备。

下载的应用软件可能不储存在应用软件中，而是储存在资料中。

## 录音

选择功能表 > 应用软件 > 录音。

### 开始录音

选择录制图标。

### 通话中开始录音

选择选项 > 更多 > 录制。在录制通话内容时，请将手机放在靠近耳朵的正常位置。录音会储存在资料的录音文件夹中。

### 播放最后的录音

选择选项 > 播放最后录音。

### 通过彩信服务发送最后一轮的录音

选择选项 > 发送最后录音。

## 待办事项

选择功能表 > 应用软件 > 待办事项。

随即将显示待办事项，并按优先等级排序。要管理待办事项，请选择选项，然后选择适当的选项。

## 字典

在字典中，您可以查找英文单词的中文翻译，或汉字的英文翻译。

- 1 选择功能表 > 应用软件 > 字典。
- 2 根据需要切换到所需输入模式。
- 3 输入汉字或英文单词。

4 在显示的汉字/英文单词列表中滚动至所需汉字/英文单词，然后选择该汉字/英文单词以查看其翻译。

要查看英文单词的同义词或反义词，请选择**选项 > 同义词或反义词**。

要查看显示的汉字/英文单词列表中的上一个或下一个汉字/英文单词的翻译，请向左或向右滚动。

## 日历

选择**功能表 > 日历**。

当日日期会以方框标出。如果某日已设置了备忘，则该日日期会以加粗字体显示。

### 增加日历备忘

进入所需日期，然后选择**选项 > 写备忘**。

### 查看备忘详情

进入所需备忘，然后选择**查看**。

### 从日历中删除所有备忘

选择**选项 > 删除备忘 > 全部备忘**。

要使用农历，设备语言必须为中文。

### 在月视图中查看日期的农历详情

进入所需日期，然后选择**选项 > 农历**。

### 搜索农历节日

在农历日视图中，选择**节日**。

要搜索节气，或在公历日期和农历日期之间进行转换，请在农历日视图中选择**选项**。

## 设置

### 情景模式

正在等来电，但不希望设备响铃？设备中提供了多个设置组，即情景模式，可以让您根据不同的事件和环境来自定义手机的铃声。

选择**功能表 > 设置 > 情景模式**。

选择所需情景模式，然后从以下选项中选择：

**启动** — 启动情景模式。

**个性化选择** — 修改情景模式设置。

**定时** — 将情景模式设置为在一定时间内启动。为该情景模式设置的时间一到，您在定时前选用的情景模式就将恢复为现用情景模式。

有效的选项可能视情况而有所不同。



**警告：**

启动航班情景模式后，您不能拨打或接听任何电话，也不能使用其他需要接入网络的功能。要拨打电话，请启动其他情景模式。

当禁止使用手机或手机的使用会引起干扰或危险时（例如，在飞机上，在医疗设备、燃料、化学制品或爆破地点附近），请关机。

## 主题元素

主题元素包括许多可对手机进行个性化设置的内容。

选择**功能表 > 设置 > 主题元素**，其中包含以下选项：

**选择主题元素** — 打开主题元素文件夹，然后选择所需主题元素。

**主题元素下载** — 打开链接列表下载更多主题元素。

## 铃声

您可以修改所选当前情景模式的铃声设置。

选择**功能表 > 设置 > 提示音设置**。您可以在情景模式功能表中找到相同的设置。

## 显示设置

选择**功能表 > 设置 > 显示设置**。

您可以查看或修改壁纸、字体大小或与设备显示屏幕相关的其他设置。

### 在主屏幕中显示蜂窝网络信息

- 1 要启动增强型主屏幕，请选择**功能表 > 设置**，然后选择**显示设置 > 主屏幕 > 主屏幕模式 > 开**。

## 32 设置

- 2 选择**个性化视图**。如果主屏幕中当前未增加任何互联精灵，则不需要执行这一步。
- 3 滚动至所需的内容区域，然后选择**更改或设定**。
- 4 选择**标准指示符号**。
- 5 储存更改。
- 6 选择**功能表 > 设置**，然后选择**显示设置 > 小区信息显示 > 开**。

### 日期和时间

选择**功能表 > 设置 > 日期和时间**。

#### 设置日期和时间

选择**日期和时间设置**。

#### 设置日期和时间格式

选择**时间和日期格式**。

#### 根据当前时区自动更新时间

选择**自动更新时间 (网络服务)**。

### 快捷操作

借助个人快捷操作，您可以快速访问常用功能。

选择**功能表 > 设置 > 个人快捷操作**。

#### 为选择键设定快捷操作

选择**右选择键**或**左选择键**，然后从列表中选择所需功能。

#### 为音乐或信息键设定快捷操作

选择**音乐键**或**信息键**，然后从列表中选择所需功能。

#### 为导航键设定快捷操作

选择**导航键**。选择所需方向的导航键，选择**更改或设定**，然后从列表中选择所需功能。

### 同步和备份

选择**功能表 > 设置 > 同步和备份**。

请从以下选项中进行选择：



**手机同步** — 在您的设备和另一台设备之间同步或复制选定的数据，如您的通讯录、日历项、备忘或信息。

**创建备份** — 备份所选数据。

**恢复备份** — 从备份中恢复数据。要查看备份文件的详情，请选择选项 > 详情。

**与服务器同步** — 在您的设备和 PC 或网络服务器 (网络服务) 之间同步或复制选定的数据。

## 数据连通

您的手机中有多项功能可以连接至其他设备，让您传送和接收数据。

## 连接安全

诺基亚深知安全和可靠对您的手机来说至关重要。

诺基亚提醒您：通过不明来源的任何形式 (如蓝牙、彩信或者数据线) 收到的信息可能对您的个人电脑或手机有害，为了您的手机安全诺基亚建议您：

- 如有蓝牙功能，平时应关闭蓝牙功能；
- 接收不明来源的文件，如蓝牙文件或彩信，要特别谨慎；
- 对于来源不明的手机程序不要安装；
- 下载手机铃声、手机游戏等应用程序，请至知名品牌网站，例如诺基亚 Ovi 商店，它们可以为您提供安全可靠的应用软件。

以上仅为提示信息，所涉及功能、配置可依手机型号有所不同。


## 蓝牙无线技术

使用蓝牙技术，您可以通过无线电波将设备连接至 10 米 (32 英尺) 范围内的兼容蓝牙设备。

本设备支持第 2.1 + EDR 版蓝牙规范，并支持以下模式：通用接入模式、网络接入模式、控制模式、免提模式、耳机模式、对象推送模式、文件传送模式、拨号网络模式、SIM 卡接入模式和串行端口模式。为确保可在本设备和其他支持蓝牙无线技术的设备间进行互操作，请使用经诺基亚认可，适用于此型号设备的配件。请向其他设备的制造商咨询该设备是否与本设备兼容。

要在远端 SIM 卡模式下拨打或接听电话，您需要将兼容配件 (例如车载套件) 连接至您的设备。

### 打开蓝牙连接

- 1 选择**功能表 > 设置 > 数据连通 > 蓝牙**。
- 2 选择**本手机名称**，然后输入设备的名称。
- 3 要启动蓝牙连接，请选择**蓝牙 > 开**。表示蓝牙功能已启动。
- 4 要将您的设备连接至音频配件，请选择**连接音频附件**，然后选择所需配件。
- 5 要将设备与范围内的任何蓝牙设备配对，请选择**已配对设备 > 添加新设备**。
- 6 滚动至找到的设备，然后选择**增加**。
- 7 在设备上输入密码 (最多 16 个字符)，然后在另一台蓝牙设备上允许建立连接。

在隐藏模式下操作设备是一种较为安全的方式，可避免恶意软件的侵扰。请勿接受来自您不信任的来源的蓝牙连接请求。或者，请关闭蓝牙功能。这不会影响设备的其他功能。

### 将您的 PC 连接至互联网

您可以使用蓝牙技术将您的兼容 PC 连接至互联网。您的设备必须能够连接至互联网 (网络服务)，并且您的 PC 必须支持蓝牙技术。在连接至设备的网络接入点 (Network Access Point, NAP) 服务并与 PC 配对之后，设备将自动打开与互联网的分组数据连接。

### 分组数据

通用分组无线业务 (GPRS) 是一项网络服务，它允许移动设备通过基于网际协议 (IP) 的网络发送和接收数据。

要定义如何使用服务，请选择**功能表 > 设置 > 数据连通 > 分组数据 > 分组数据连接**，然后可以选择以下选项：

**当需要时** — 当应用程序需要时建立分组数据连接。当应用程序关闭时断开连接。

**总是在线** — 当您开机时自动连接至分组数据网络。

您可以使用蓝牙技术将您的设备连接至兼容 PC，以将设备用作调制解调器。有关详情，请参见诺基亚 Ovi 套件的相关文档。

### 通话设置

选择**功能表 > 设置 > 通话设置**，然后选择以下选项：

**呼叫转接** — 转接呼叫 (网络服务)。若启动了某些呼叫限制功能，则可能无法转接呼叫。

**任意键接听** — 当您按任意键时接听来电，但电源键、左选择键、右选择键和结束键除外。

**自动重拨** — 呼叫失败时自动重拨号码。

**单键拨号** — 在按住相应的数字键时拨打指定给数字键 2 至 9 的联系人号码。

**呼叫等待** — 当您在通话中接到新的来电时，网络会通知您 (网络服务)。

**通话计时显示** — 显示正在进行的通话的时长。

**通话报告** — 在通话结束后短暂显示通话的大致时长。

**发送本手机号** — 在被叫方的手机上显示您的手机号码 (网络服务)。要使用与网络服务提供商协商好的设置，请选择**网络预设**。

## 设备

选择**功能表 > 设置 > 手机设置**，然后选择以下选项：

**语言设置** — 要设置设备的语言，请选择**手机语言**，然后选择所需语言。要根据 SIM 卡中的信息设置设备的语言，请选择**手机语言 > 自动**。

**存储状态** — 查看大致已用存储空间和可用存储空间。

**自动键盘锁** — 当设备处于主屏幕中且未按任何按键时，在经过预设时间后自动锁定键盘。

**保密键盘锁** — 设置设备，使其在每次解锁按键时都请求输入保密码。

**航班模式查询** — 设置设备，使其在开机时询问是否启动航班情景模式。当航班情景模式启动时，所有无线电连接都将关闭。

**运营商选择** — 使用特定的蜂窝网络。

**帮助信息显示** — 显示帮助信息。

**开机铃声** — 当您打开设备时播放提示音。

## 配件

仅当设备正连接着或曾连接过兼容的配件时，此功能表才可使用。

选择**功能表 > 设置 > 附件**。选择所需配件和选项，具体取决于配件类型。

## 配置设置

您可以根据特定服务所需要的设置来配置设备。您的服务提供商也可能为您发送这些设置。

选择**功能表 > 设置**，然后选择**配置设置**。

选择以下设置：

**预配置设置** — 查看设备中储存的服务提供商，以及设置默认服务提供商。

**所有软件预设置** — 为支持的应用软件启动默认配置设置。

**首选接入点** — 查看储存的接入点。

**个人设置** — 为不同的服务增加新的个人帐户，以及启动或删除个人帐户。要增加新的个人帐户，请选择**增加或选项 > 新增**。选择服务类型，并输入所需的信息。要启动个人帐户，请滚动至所需帐户，然后选择**选项 > 启动**。

### 保密设置

选择**功能表 > 设置 > 保密设置**，然后选择以下选项：

**开机 PIN 码** — 设置设备，以使其在每次开机时请求输入 PIN 码。某些 SIM 卡不允许关闭密码请求功能。

**呼叫限制** — 限制来电和从您的设备拨出的电话 (网络服务)。您需要输入限制密码才能使用此功能。

**固定拨号** — 如果您的 SIM 卡支持，限制向选定的电话号码拨打电话。当启动固定拨号功能时，除通过 GPRS 连接发送短信之外，不允许使用 GPRS 连接。在这种情况下，要求必须将收信人的电话号码和信息中心号码包括在固定拨号列表中。

**封闭用户组** — 指定您能够拨打和接听其电话的一组用户 (网络服务)。

**保密项** — 要设置设备，使其在每次插入新的 SIM 卡时请求输入保密码，请选择**手机**。

**密码功能** — 更改保密码、PIN 码、PIN2 码或限制密码。

**开机 PIN2 码** — 选择在使用受 PIN2 码保护的特定设备功能时是否需要输入 PIN2 码。某些 SIM 卡不允许关闭密码请求功能。此选项是否可用取决于您的 SIM 卡。有关详情，请向您的网络服务提供商咨询。

**当前使用密码** — 选择 PIN 码的类型。

**授权证书 或 用户证书** — 查看已下载至设备中的授权证书或用户证书列表。  
[请参见第 36 页的“浏览器安全机制”。](#)

### 浏览器安全机制

一些服务可能需要使用安全功能，例如银行业务或在线购物。建立此类连接时，您不仅需要安全证书，还可能需要安全模块。安全模块可能包含在 SIM 卡中。有关更多信息，请向您的服务提供商咨询。

要查看或更改安全模块设置，或要查看已下载到您的设备的授权证书或用户证书的列表，请选择**功能表 > 设置 > 保密设置 > 安全模块、授权证书或用户证书**。



**重要须知：** 证书的存在会极大地降低远程连接和软件安装过程中的风险。为了提高安全性而使您获益，必须正确使用证书，且证书必须正确、真实或可信。证书的有效期有限。如果证书过期或无效，请检查您设备中的当前日期和时间是否正确。

更改任何证书设置之前，您必须确定您相信证书的所有者，并且证书确实属于其声称的所有者。

## 恢复出厂设置

要使设备恢复默认设置，请选择**功能表 > 设置 > 恢复为出厂设置**。

要重设所有首选项设置而不删除任何个人数据，请选择**仅恢复设置**。

要重设所有首选项设置并删除所有个人数据 (例如通讯录、信息、媒体文件和启动密钥)，请选择**全部恢复**。

## 网络或互联网

### 关于网络

选择**功能表 > 互联网**。

根据您的设备不同，网络浏览功能可能在功能表中显示为“网络”或“互联网”，以下统一称为网络。

您可以使用设备浏览器访问各类互联网服务。网页的显示效果可能因屏幕的大小而有所不同。您可能无法浏览网页上的全部详细内容。

如果您在浏览网页时发现网页不可读，不被支持或者有乱码的情况，请选择**网络设置 > 标准 > 内容编码方式 > 自动**。

安全指示符号并不表示网关和储存数据的服务器之间的数据传输是安全的。

本设备中的 XHTML 浏览器支持 Unicode 编码格式。

有关可提供的这些服务、价格以及相关说明的信息，请向您的服务提供商咨询。

您可以通过配置信息的方式从服务提供商处接收浏览所需的配置设置。

### 连接网络服务

选择功能表 > 互联网 > 主页。或者，在主屏幕中按住 **0**。

当您与服务建立连接后，就可以开始浏览其网页。在不同的服务中，设备按键的功能可能也会有所不同。请按照屏幕上的说明进行操作。有关更多信息，请向您的服务提供商咨询。

### 网络运营商功能表

使用此功能表，您可以接入网络运营商提供的服务门户网站。有关更多信息，请向您的网络运营商咨询。网络运营商可能通过服务信息更新此功能表。

### SIM 卡服务

您的 SIM 卡可能提供了一些附加服务。仅当您的 SIM 卡支持时，您才可以进入此功能表。此功能表的名称和内容则取决于可用的服务。

### 查找更多帮助

### 支持

如果您希望详细了解如何使用产品，或者您不太确定设备的各项功能，请访问 [www.nokia.com/support](http://www.nokia.com/support)，或者用移动设备访问 [nokia.mobi/support](http://nokia.mobi/support)。

如果这样做无法解决您的问题，请执行以下操作之一：

- 关闭设备，然后取出电池。约一分钟后，重新装入电池并打开设备。
- 恢复出厂设置。
- 更新设备软件。

如果您的问题仍未解决，请向诺基亚咨询维修事宜。请访问 [www.nokia.com.cn/repair](http://www.nokia.com.cn/repair)。将设备送修前，请务必备份设备中的数据。

### 关于设备软件更新

借助设备软件更新，您可以为设备获取新功能和增强功能。更新软件也会改善设备的性能。

建议您在更新设备软件之前，先备份您的个人数据。

**警告：**

如果安装软件更新，则在完成安装且设备重新启动前将无法使用设备。

更新设备软件之后，用户手册中的说明可能不再是最新的。

**使用 PC 更新设备软件**

您可以使用诺基亚 Ovi 套件 PC 应用程序来更新设备软件。您需要拥有兼容 PC、高速互联网连接以及用于将设备连接至 PC 的兼容 USB 数据线。

要了解更多信息以及下载诺基亚 Ovi 套件应用程序，请访问 [www.ovi.com/suite](http://www.ovi.com/suite)。

**诺基亚原厂配件****警告：**

仅可使用经诺基亚认可、适用于此特定型号设备的电池、充电器和配件。使用其他类型的电池、充电器和配件可能违反对设备的认可或保修条款，并可能导致危险。尤其是使用未经认可的充电器或电池，可能存在引发火灾、爆炸、泄露或发生其他危险的风险。

有关认可配件的供货情况，请向您的经销商查询。



我们为您的设备提供了各种各样的配件。有关详细信息，请访问 [www.nokia.com.cn/accessories](http://www.nokia.com.cn/accessories)。

诺基亚设备的所有配件都在精美的销售包装中提供。购买的配件如果没有单独的包装一定不是诺基亚原厂配件。

**如何购买诺基亚原厂配件：**

- 1 到诺基亚原厂配件的授权经销商处购买。

有关最近的诺基亚配件授权经销商的信息，请向诺基亚原厂配件分销商查询。

\* 当您购买配件时，一定要求经销商开具单独的发票，列出价格和型号，这将有助于保护您自己的权益。

2 访问诺基亚在线商店，网址为 [www.shop.nokia.com.cn](http://www.shop.nokia.com.cn)。

### 有关配件使用的一些注意事项

- 请将所有配件放置在儿童接触不到的地方。
- 切断任何配件的电源时，应握住并拔出插头而不是拉扯电源线。
- 定期查看所有车载配件是否安装和操作正常。
- 只有合格的维修人员才可以安装复杂的车载配件。

### 为什么使用原厂配件？

作为设备的关键组件，电池和充电器在确保设备正常、安全工作方面发挥关键作用。我们的长期客户调查和售后服务显示，在很多情况下，使用未经认可的配件（特别是未经认可的电池和充电器）会导致设备出现故障。

### 使用未经认可的电池和充电器可能产生的危险

- 使用寿命缩短，充电和放电时间明显短于原厂电池的充电和放电时间。
- 导致设备的使用寿命明显缩短，不稳定的电源使设备电流不能正常工作，这会产生持续的损害。
- 设备的性能和可靠性变差，通话质量受到影响，经常出现断线。
- 可能出现燃烧或爆炸，危害用户的安全。

### 使用诺基亚原厂配件的好处

- 充分的安全保障。
- 只有原厂配件才能享受高品质的售后维护和服务。
- 对于由于使用非诺基亚原厂配件而引起的设备故障，诺基亚不承担保修责任。

**错误：**设备电池是将一组相连电解槽组合在单个封装中的简单产品。

**正确：**许多高科技的设计和高品质的原材料是制造电池所必需的，这样才能提供稳定且持久的性能。通过不严谨的生产方式制造的电池与原厂电池在流程、设计和原材料方面存在很大差别，因此在性能和安全方面有着天壤之别。

**错误：**所有具有诺基亚商标的配件都是原厂配件。

**正确：**诺基亚原厂配件随精美的销售包装提供（符合不同国家/地区的包装规定）。建议用户注意防范市场上的假冒诺基亚配件。特别是一些经销商可能会



从提供的设备中取下原厂电池，这种行为违反了我们的分销政策并侵犯了消费者的权益。

**错误：**虽然质量较差，但假冒电池价格便宜得多，因此即使需要经常更换，也是比较值的。

**正确：**未经认可的电池和充电器不仅使用寿命短、性能差，而且还将明显损害设备的性能并缩短设备的使用寿命。使用未经认可的配件还将剥夺您享受全面售后维护和维修的权利。最重要的是，未经认可的电池和充电器会对用户构成安全威胁，在这些方面造成的损失将远远超出价格上节省的部分。事实上，使用劣质的原材料和不合格的设计，某些假冒电池的成本还不到原厂产品的 1/10。

## 电池

类型：BL-5C

通话时间：

上限约为 4.5 小时 (GSM)。

待机时间：

上限约为 502 小时 (GSM)。



**重要须知：** 电池通话时间和待机时间为估计值，只有在最佳网络环境中才能实现。电池实际的通话时间和待机时间取决于 SIM 卡、使用的功能、电池寿命和使用条件、电池所处环境的温度、网络状况以及许多其他因素，因此可能明显短于上面指定的时间。此外，来电铃声、免提通话、数字模式应用及其他功能也会消耗电池电量，使用设备进行通话的时间长短会影响待机时间。同样，设备开机并处于待机状态的时间长短也会影响其通话时间。

## 绿色提示



## 节约能源

执行以下操作可降低为电池充电的频率 (如果对您设备适用)：

- 关闭并禁用不使用的应用程序和数据连接，例如蓝牙连接。
- 调低屏幕的亮度。
- 如果您的设备有节电保护功能，则将设备进入节电保护模式前的等待时间设为最短等待时间。
- 关闭不必要的声音，例如按键音。

### 回收

本设备的所有材料均可作为材料和能源进行回收。有关如何回收旧诺基亚产品的信息，请访问 [www.nokia.com.cn/werecycle](http://www.nokia.com.cn/werecycle)，或使用移动设备访问 [www.nokia.mobi/werecycle](http://www.nokia.mobi/werecycle)。

将包装和用户手册送至当地的回收站进行回收。

有关您的设备环境属性的更多信息，请访问 <http://www.nokia.com/ecodeclaration>。

## 产品及安全信息

### 网络服务和费用

您的设备适用于 (E)GSM 850/900/1800/1900 MHz 网络。您必须向服务提供商申请开通必要的服务后才可以使用本设备。

使用网络服务以及将内容下载至您的设备可能会产生数据流量费用。某些产品功能需要网络支持，并且您可能需要进行订阅。

### 小心使用您的设备

请小心处理您的设备、电池、充电器和配件。下列建议将帮助您有效使用保修服务。

- 保持设备干燥。雨水、湿气和各种液体或水分都可能含有矿物质，会腐蚀电路。如果设备被打湿，请取出电池，以便将设备晾干。
- 请勿在有灰尘或肮脏的地方使用或存放设备。这样会损坏它的可拆卸部件和电子元件。
- 请勿在高温环境中存放设备。高温会缩短设备的寿命、毁坏电池、使塑料部件变形或熔化。
- 请勿将设备存放在过冷的地方。否则当设备温度升高至常温时，其内部会形成潮气，这会毁坏电路。
- 请按本用户手册中的说明打开设备，切勿尝试其他方法。
- 未经认可的改装会损坏设备并违反无线电设备的有关规定。

- 请勿扔掷、敲打或振动设备。粗暴地对待设备会毁坏内部电路板及机械结构。
- 必须使用清洁、干燥的软布清洁设备表面。
- 请勿用颜料涂抹设备。颜料会阻塞可拆卸部件从而影响正常操作。
- 为达到最佳性能，请不定期地关闭设备并取出电池。
- 请使您的设备远离磁铁或磁场。
- 为确保重要数据的安全，请至少将其存储在两个单独的地点 (如您的设备、存储卡或计算机) 或记录重要的信息。

## 回收

请务必将废旧的电子产品、电池以及包装材料送交到专门的回收点。这样可以帮助防止不受控制的废弃物处理并帮助推动材料回收。请访问 [www.nokia.com.cn/werecycle](http://www.nokia.com.cn/werecycle) 或使用移动设备访问 [nokia.mobi/werecycle](http://nokia.mobi/werecycle)，了解产品的环保信息以及如何回收诺基亚产品。

## 关于数字版权管理

使用本设备时，请遵守各项法律法规，尊重当地习俗、他人隐私及合法权利 (包括版权)。您可能无法复制、修改或传送受版权保护的图像、音乐及其他内容。

内容所有者可以使用不同类型的数字版权管理 (DRM) 技术保护其知识产权，其中也包括版权。本设备使用各种类型的数字版权管理软件访问受数字版权管理保护的内容。使用本设备，您可以访问受 WMDRM 10、OMA DRM 2.0、WMDRM 10 和 OMA DRM 2.0 保护的内容。如果特定的数字版权管理软件未能保护内容，则内容所有者可能要求撤销此类数字版权管理软件访问新的、受数字版权管理保护的内容的权利。撤销也可能禁止更新设备内已有的、受数字版权管理保护的此类内容。撤销此类数字版权管理软件不会影响使用受其他类型数字版权管理保护的内容，也不会影响使用不受数字版权管理保护的内容。

受数字版权管理保护的内容带有相关的许可证，许可证定义了您对内容的使用权。

如果设备带有受 OMA 数字版权管理保护的内容，且要同时备份许可证和内容，请使用诺基亚 PC 套件的备份功能。

其他传送方式可能无法传送许可证，而在对设备存储器进行格式化后，需要将许可证和内容一起恢复才能继续使用受 OMA 数字版权管理保护的内容。当设备内的文件遭到损坏时，您可能也需要恢复许可证。

如果您的设备带有受 WMDRM 保护的内容，则在对设备存储器进行格式化后，许可证和内容都会丢失。当设备内的文件受到损坏时，您也可能丢失许可证和内容。丢失许可证或内容可能限制您再次使用设备内的相同内容。有关更多信息，请向您的服务提供商咨询。

某些许可证可能与特定的 SIM 卡相关联，且仅当设备中插入该 SIM 卡时才能访问受保护的内容。

## 中国 ROHS 表

部件名称 (Parts)	有毒有害物质或元素 (Hazardous Substance)					
	铅 (Pb)	汞 (Hg)	镉 (Cd)	六价铬 (Cr <sup>6+</sup> )	多溴联苯 (PBB)	多溴二苯醚 (PBDE)
主机 (Phone)	×	○	○	○	○	○
电池 (Battery)	×	○	○	○	○	○
附件 (Accessories)	×	○	○	○	○	○

○：表示该有毒有害物质在该部件所有均质材料中的含量均在 SJ/T 11363-2006 标准规定的限量要求以下。  
 ×：表示该有毒有害物质至少在该部件的某一均质材料中的含量超出 SJ/T 11363-2006 标准规定的限量要求。  
 注：本产品标有“×”的原因是：现阶段没有可供选择的替代技术或部件。

## 电池和充电器

### 电池和充电器信息

本设备由充电电池供电。适用于本设备的电池为 BL-5C。诺基亚可能会为本设备制造其他型号的电池。本设备需由以下充电器供电才可使用：AC-8。充电器的正确型号可能因插头类型而异。各种插头通过以下符号来标识：E、X、AR、U、A、C、K 或 B。例如，充电器的型号可以是 AC-8C、AC-8U、AC-8X 几种型号中的一个。为中国大陆地区提供的充电器型号为 AC-8C，兼容连接线缆为 CA-100C。

电池可以充电、放电几百次，但最终会失效。当设备的待机时间和通话时间明显比正常时间短时，请更换电池。请仅使用经诺基亚认可的电池，并仅使用经诺基亚认可、适用于此型号设备的充电器为电池充电。

若是初次使用电池，或如果电池已有较长时间未使用，则可能需要先连接充电器，然后断开并重新连接充电器以开始为电池充电。如果电池电量已完全耗尽，则可能需要等待几分钟，屏幕上才会出现充电指示符号，或者您才可以拨打和接听电话。

安全取出电池。取出电池前，请务必关闭设备并断开与充电器的连接。

**正确充电。**充电器不用时，请断开其与设备的连接，并从电源插座上拔出充电器插头。请勿将完全充电的电池连接在充电器上，因为过度充电会缩短电池的寿命。如果已完全充电的电池搁置不用，电池本身在一段时间后会放电。

**避免温度过高。**应尽量将电池温度保持在 15° C 和 25° C (59° F 和 77° F) 之间。温度过高或过低会减小电池的容量并缩短电池的寿命。设备电池过冷或过热可能会造成设备暂时无法工作。当温度远低于冰点时，电池的性能尤其受到限制。

**不要使电池发生短路。**当一些金属物体 (如硬币、别针或笔等) 偶然地将电池的 (+) 极和 (-) 极 (即电池上的小金属条) 直接连接在一起时，会发生意外短路。例如，当您将备用电池放在口袋或提包内时，就可能出现这种情况。短路会损坏电池或连接物。

**处理。**请勿将电池掷入火中，以免电池爆炸。请按当地规定处理电池。请在可能的情况下回收电池。不可将电池作为生活垃圾处理。

**泄漏。**请勿拆解、切割、打开、挤压、弯曲、刺破或弄碎电池组或电池。如果发生电池泄漏，请勿使皮肤或眼睛接触到电池液体。如果接触到泄漏的液体，请立即用清水冲洗接触泄露液体的身体部位，或者寻求医疗救护。

**损坏。**请勿改装或再加工电池，亦不可尝试在电池中插入异物，或使其浸没或暴露于水或其他液体中。受损电池可能会爆炸。

**正确使用。**不要将电池挪作它用。不恰当地使用电池可能导致火灾、爆炸或其他危险。如果设备或电池掉落，特别是掉落在坚硬的表面上，且您相信电池已破损，请在继续使用前将电池送至维修中心进行检测。切勿使用任何受损的充电器或电池。请将电池放置在儿童接触不到的地方。

## **重要的安全信息**

### **紧急呼叫**

#### **拨打紧急电话**

- 1 确保设备已开机。
- 2 检查信号是否足够强。您可能还需要执行以下操作：
  - 插入 SIM 卡。
  - 取消设备中启动的通话限制功能，如呼叫限制、固定拨号或封闭用户组。
  - 确保您的设备未处于离线或航班情景模式。
- 3 要清除屏幕内容，请根据需要反复按结束键。

- 4 输入您所在国家或地区内的官方紧急电话号码。紧急电话号码可能会因国家或地区而有所不同。
- 5 按通话键。
- 6 请尽量准确地提供必要的信息。未经允许，请不要挂断电话。



**重要须知：**如果您的设备支持互联网通话，请同时启动互联网通话和蜂窝电话。本设备可能会尝试同时通过蜂窝网络和互联网通话服务提供商进行紧急呼叫。不能保证在任何情况下都能接通。因此，不应仅仅依赖任何无线设备实现重要通信，如医疗救护。

### 儿童

本设备及其电池和配件不是玩具，并且可能包含一些微小部件。请将其放置在儿童接触不到的地方。

### 医疗设备

无线电发射设备 (包括无线电话) 的操作，可能会对保护不充分的医疗设备的功能造成干扰。若要确定医疗设备能否充分屏蔽外部无线射频能量，请向医生或医疗设备厂商咨询。在明文规定要求关闭移动设备的场所 (例如医院)，请关闭本设备。

### 植入的医疗设备

医疗设备生产商建议在无线设备和植入的医疗设备 (如心脏起搏器、植入式心脏复律除颤器、植入耳蜗等) 间的距离至少为 15.3 厘米 (约 6 英寸)，以避免对医疗设备的潜在干扰。装有此类设备的人士应遵循以下建议：

- 始终将无线设备与医疗设备之间的距离保持在 15.3 厘米 (约 6 英寸) 以上。
- 携带无线设备时，不应将其放在胸部的口袋内。
- 请勿将无线设备置于与医疗设备位于身体同侧的耳旁。
- 如果有任何理由怀疑有干扰发生，请关闭无线设备。
- 请遵守植入式医疗设备制造商的说明。

如果对于将无线设备和植入的医疗设备一起使用存有任何疑问，请向您的健康护理师咨询。

## 听力



### 警告:

使用耳机可能会削弱您听到外界声音的能力。因此，请不要在可能威胁到您的安全的情况下使用耳机。

有些无线设备会干扰某些助听器。

## 操作环境

无论是靠近耳部的正常操作位置，还是与身体相距 1.5 厘米 (约 5/8 英寸) 的位置使用，本设备都符合射频辐射规范的要求。若使用设备套、腰带夹或支架等随身携带设备，则应确保此类配件无金属元器件且应保证本设备与身体的距离符合上述要求。

要传送数据文件或信息，本设备需要与网络建立稳定的连接。设备可能会推迟传送数据文件或信息，直至建立必要的网络连接。在数据文件或信息传送结束前，请遵守上述有关间隔距离的说明。

设备的某些部件具有磁性。金属材料可能会吸附到设备上。请勿使信用卡或其他磁性存储介质靠近设备，以免因消磁而丢失其所储存的信息。

## 汽车

无线电信号会影响汽车上安装不当或屏蔽不充分的电子系统，如电子注油系统、电子防锁制动系统、电子速度控制系统和气囊系统。有关更多信息，请向汽车或其设备的制造商咨询。

只有合格的维修人员才可以将设备安装在汽车上。错误的安装或维修是危险的，还可能会使对设备的保修失效。定期检查汽车中的所有无线设备是否安装或操作正常。不要将设备及其部件或配件与易燃液体、气体或易爆物品放在同一货舱中储存或运输。切记气囊膨胀时会产生很大的压力。请勿将设备或附件放在气囊膨胀时可能占用的地方。

登机前请关闭设备。在飞机上使用无线设备会对飞机的操作造成危险，而且可能违法。

## 有可能引起爆炸的地方

在任何有可能引起爆炸的地方，请关闭本设备。请遵守所有明文规定。在这种地方，火花可能引起爆炸或火灾，从而导致人身伤亡。请在加油站内关闭设备，例如在靠近加油站内的气泵时。请遵守在燃料库 (燃料储存和分发地区)、化工厂或进行爆炸作业的地方的限制性规定。有潜在爆炸危险的地区往

往(但并非始终)有清晰的标示。存在爆炸危险的地方包括:建议关闭汽车引擎的地方、船甲板下面、化学制品运输或存储设施,以及空气中含有化学物质或微粒(如颗粒、粉尘或金属粉末)的地区。请向以液化石油气(丙烷或丁烷)为动力的汽车制造商咨询以确定本设备能否在汽车附近安全地使用。

### 证书信息(SAR)

**此型号移动设备符合有关无线电波辐射的国际规范。**

您的移动设备是无线电发射机和接收机。它的设计使其不会超出国际规范(ICNIRP)建议的无线电波辐射限值。这些规范是由独立的科学组织 ICNIRP 制定的,包含了一定的安全系数,以确保各个年龄和健康状况的人群的安全。

移动设备的辐射标准采用的计量单位被称作比吸收率(SAR)。在 ICNIRP 规范中规定的比吸收率限值是平均每 10 克身体组织 2.0 瓦特/千克(W/kg)。在测量比吸收率时均采用标准操作位置,同时设备在所有被测频段上的发射功率经验证均为其最高级别。鉴于本设备被设计为仅使用连接网络所需的功率级别,所以设备在操作中的实际比吸收率可能低于最大值。实际比吸收率会随许多因素而变化,例如您与网络基站之间的距离。

根据 ICNIRP 规范,本设备在耳边使用时的最高比吸收率值为 1.00 W/kg。

使用设备配件可能导致不同的比吸收率值。比吸收率值可能因不同国家或地区的报告要求、测试要求和网络频段而不同。诺基亚网站([www.nokia.com](http://www.nokia.com))的产品信息部分可能提供了有关比吸收率的更多信息。

本产品电磁辐射比吸收率(SAR)最大值为 1.00 W/kg,符合国家标准 GB 21288-2007 的要求。

### 使用条款、Ovi 服务条款和隐私政策

#### 使用条款

感谢您选择诺基亚产品。当您开始使用本设备时,您将在我们的陪伴下开始一段美妙的旅程。

#### 首次使用您的设备

当您首次使用本设备时,诺基亚将会自动为您创建一个诺基亚会员帐户,以便您使用各种诺基亚 Ovi 服务。首次使用服务时,您仅需要在该会员帐户中添加个人用户信息即可。在此之后,您可以在网上管理您的诺基亚会员帐户。

为了帮助您更有效地利用本设备和我们提供的各种服务,您将开始收到 My Nokia 发送的免费的个性化文本信息,以及一些技巧、窍门和支持信息。您可以按照您激活设备后随后收到的欢迎短信中所提供的信息,或者点击您设备



上的 My Nokia 图标选择“取消订阅”(“Unsubscribe”), 随时取消订阅上述 My Nokia 短信服务。

在您首次使用设备并在更新诺基亚设备软件后, 设备将向诺基亚发送一条设备激活的文本信息。

## 软件更新

如果您要更新本设备的设备软件, 本声明上文所述的信息仍然适用。

为了确保您获得最新的诺基亚设备软件和应用, 本设备将会自动从诺基亚查询是否有软件更新可供使用。如有可供使用的软件更新, 设备将会提示您批准安装软件更新。您可以通过设备上的设置来禁用自动查询更新的功能。您也可以通过其他可行的软件更新渠道来安装软件。

## 其他重要信息

开始使用本设备或更新诺基亚设备软件, 代表您接受设备销售包装内包含的或另行提供给您的 Ovi 服务条款和隐私政策 (“Ovi 条款”)。

为了向您提供前述服务, 在您首次使用本设备时, 设备将会把您的手机号码、设备序列号以及移动注册识别码发送至诺基亚。在进行软件更新时, 设备也会把上述部分或全部信息发送给诺基亚。诺基亚可能会按照隐私政策中的条款使用这些信息。

如果您所在的国家、所使用的软件版本或选用的设备语言不支持本项服务, 则在您首次使用本设备时, 本声明的内容将不适用, 也不会出现欢迎屏幕。

文本短信和数据传输可能会产生费用。请与您当地的运营商联系查询详情。

## OVI 服务条款

### 1. 接受

本 Ovi 服务条款与隐私政策 (合称本“服务条款”) 适用于阁下对适用 Ovi 服务条款的应用程序或网站以及本服务 (合称“本服务”) 的使用。本服务条款构成阁下与诺基亚公司 (包括诺基亚公司的关联方和供应商, 以下合称为“诺基亚”) 就您与诺基亚之间对本服务的权利和义务达成的协议。本服务的某些部分还可能适用附加条件。如果阁下不同意本服务条款, 则不得使用本服务。

### 2. 资格

阁下必须年满十三 (13) 岁, 方可使用本服务。如果阁下年满十三 (13) 岁但是在您的居住地仍为未成年人, 则阁下必须阅读本服务条款, 由您的父母或法定监护人为您完成使用本服务的注册。完成注册的人士必须具有法定资格。

### 3. 注册和终止

阁下同意在注册使用本服务时提供真实完整的信息，并且及时更新相关信息。禁止提供使人对阁下身份产生误解的信息。

阁下注册时将创建一个用户名和密码。对于利用阁下的用户名和密码使用本服务的行为，由您 (和您的父母或法定监护人，如阁下为未成年人) 个人负责。阁下同意谨慎保护用户名和密码，防止被其他人滥用，并且在发生被滥用的情况时，及时通知诺基亚。

如阁下不愿再使用本服务，可以将注销您的注册。注销后，阁下不再享有使用本服务的权利。如果发现阁下有违反本服务条款的情况或者在过去六 (6) 个月没有通过您的用户名登陆本服务，则诺基亚可以注销您的注册或者限制阁下享受部分本服务的权利；但在后者的情况下，即过去六 (6) 个月没有登陆本服务，诺基亚在注销或限制使用之前将提前通知阁下。除了隐私政策中规定的情况外，诺基亚不对阁下注销时发生的已提交的信息或内容 (“资料”) 从本服务中被删除的情况承担责任。

在阁下或诺基亚将资料从本服务中删除后，资料的痕迹可能残留并且资料的复本仍可能存在于服务之内。

### 4. 使用本服务

阁下同意：

- 仅为您个人、非商业目的使用本服务；
- 遵守适用法律、本服务条款和良好礼仪；
- 不提交非法的、侮辱性的、辱骂性的、色情的、骚扰性的、诽谤性的或者其他不适当的资料；
- 尊敬他人的隐私；
- 获得您提交任何资料的合法权利所必要的同意、允许或许可；以及
- 不传播或者张贴垃圾邮件、不合理巨大的文件、连锁邮件、传销模式、病毒或者其他可能损害本服务或者本服务使用人利益或财产的技术。

诺基亚可以但是没有义务：

- 监督或适度修改任何资料；

- 在任何时候自行酌定从本服务中删除任何资料以及限制获得本服务的任何部分。

## 5. 著作权侵权主张

阁下可以通过以下方式将任何本服务的著作权侵权情况通知诺基亚：(a) 通过电子邮件，在邮件的标题栏写上“Copyright Notification”，发送至 [copyright.notices@nokia.com](mailto:copyright.notices@nokia.com)，(b) 以文件方式，在文件上标明“Copyright Notification”并邮寄给诺基亚 (收件人：著作权代理人，地址：102 Corporate Park Drive, White Plains, NY 10604)，或者 (c) 通过在线表格 (如有)。阁下的通知必须包括以下内容：

- (1) 指明您主张被侵权的原著作权作品；
- (2) 指明您主张侵犯著作权作品的本服务的内容。请提供充分详细的内容，以便诺基亚在本服务上查明被称涉嫌侵权的内容；
- (3) 提供您的联系信息，包括您的全名、通讯地址、电话号码以及邮件地址 (如有)；
- (4) 提供一份声明，表明您善意地认为以被投诉的方式对内容进行的使用，没有获得著作权人、其代理人或者法律的授权；
- (5) 提供以下声明：“在作伪证受处罚的前提下，本人宣誓，本通知和投诉函内的信息是准确的，并且本人系著作权人，或者被授权代表其独占权利被侵犯的著作权人行事。”；以及
- (6) 提供您的签名。

## 6. 许可

诺基亚不对阁下的资料主张所有权。阁下向本服务提交资料的行为并没有将对资料的所有权转移给诺基亚。但是，通过向本服务提交资料，阁下授予诺基亚一项在全世界范围内的非独占性的、可转让的、已全额付款的、免使用费的、永久且不可撤销的许可，许可诺基亚使用、复制、公开表演、展示、传播和修改资料 and 制作其衍生作品或者将资料并入其他作品当中，以及进行再许可。

本服务的使用人被许可严格按照本服务条款获得并使用本服务，但该项许可是非独占性的、不可转让的和可撤销的 (诺基亚可随时自行决定撤销)。本服务中的任何信息或内容的进一步的知识产权并未被进行许可。

## 7. 费用

阁下对本服务的使用可能或者今后可能需要缴纳费用。诺基亚就本服务收取的任何费用将另行公布。

对本服务的使用可能需要通过阁下的服务提供商的网络传输数据，而阁下的网络服务提供商可能会对该等数据传输收费。

诺基亚不负责支付任何收费。

### 8. 本服务的可获得性

本服务可能在某些国家无法获得，而且本服务仅以特定的语言提供。鉴于本服务可能需要依赖网络，要获得更多详情，请联系您的网络服务提供商。

诺基亚保留自行酌定对本服务进行变更、改进和纠正的权利。本服务维修期间和其他一些时候可能在不予提供。

诺基亚还可能自行决定不再继续本服务或者其任何部分。在该等情况下，阁下将会获得提前通知。

### 9. 与他人的联系

阁下在本服务上或者通过本服务可能与其他用户发生联系。阁下同意，任何该等联系不涉及诺基亚，而仅仅发生在阁下与其他用户之间。

### 10. 个人资料

隐私政策以及本 Ovi 服务条款中的补充规定适用于对您个人资料使用的情况。

### 11. 责任限制

本服务是在其“现有”以及“如有”的基础之上提供的。诺基亚并不保证本服务不会间断、不会发生错误或不受病毒影响。诺基亚没有对本服务的可获得性、准确性、可信性、信息或内容作出任何形式的明示或暗示的保证，包括但不限于对所有权或非侵权性的保证，以及对适销性或适于某种特定目的的暗示性保证。阁下明确同意并承认：使用服务的风险由您独自承担，并且您可能会接触到各种来源的内容。

除了对因重大疏忽或者故意不当行为造成的死亡或人身伤害承担责任外，诺基亚不负责任何因使用或者不能使用本服务发生的直接、间接、附带或者惩罚性的损害。

## 12. 赔偿

阁下同意赔偿诺基亚因以下原因导致或引起的任何第三方索赔和全部责任、被确定的损害赔偿金额、损失、费用或者损害赔偿，就此为诺基亚抗辩并使其免受损害：(i) 阁下对本服务条款的违反，(ii) 阁下侵犯或违反第三方的任何知识产权、其他权利或隐私，(iii) 第三方滥用本服务，而该等滥用行为系因阁下未能采取合理措施保护您的用户名和密码造成的。

## 13. 其他规定

### 13.1 法律选择和仲裁

除非法律禁止或者本服务条款另有规定，本服务条款适用芬兰法律，但不考虑其冲突法条款。

如果阁下是美国居民，则适用下段规定：本服务条款适用纽约法，但不考虑其冲突法条款。任何与本服务条款或者本服务有关的争议在引起纠纷的事实被仲裁申请人知晓或者应当知晓之日起 18 个月内提交到纽约州 Westchester 郡的仲裁机构进行有约束力的仲裁。但如果阁下已经或者可能侵犯任何知识产权，诺基亚可以寻求禁令或者其他救济手段。所有仲裁事项将适用联邦仲裁法 (9 U.S.C. § 1 et. seq.)。仲裁由一名仲裁员根据届时适用的美国仲裁协会的《无线行业仲裁规则》进行仲裁。各方必须提交任何构成诉讼上强制反诉的仲裁请求，否则该等诉求将不被接受。不允许任何惩罚性的、特殊的、间接的或者惩罚性的损害赔偿的裁决。仲裁费用由仲裁员裁定的败诉方支付。仲裁裁决具有约束力，并且可据以作出判决并可在任何具有司法管辖权的法院强制执行。仲裁应当为个人仲裁，而非集团仲裁，且不得与涉及任何其他个人和实体的仲裁合并进行。

### 13.2 有效性

本服务条款既不得排除也不得限制阁下居住国赋予的任何强制性权利。本服务条款的任何规定被认定无效的情况并不影响其他条款的效力，且无效条款应被最接近本服务条款效果和宗旨的有效条款代替。如果 Ovi 服务条款与隐私政策有任何冲突，以 Ovi 服务条款为准。本服务条款中拟在终止后依然有效的规定应在任何终止后继续有效。

### 13.3 条款的修改

诺基亚保留在任何时候无需事前通知的情况下修改本服务条款的权利。如果本服务条款被进行实质性的不利的修改，诺基亚将事先对于该修改做出通知。

阁下有责任定期阅读本服务条款，并且阁下持续性使用本服务应构成您对于本服务条款任何修改和修订的同意。

### 13.4 与第三方站点和内容的链接

为了阁下接入的便利，诺基亚可以提供链接到由第三方拥有或者经营的但非本服务范围的互联网站点。一旦点击链接进入第三方站点，阁下应当在使用该站点前阅读并同意其使用规则。

阁下同意，诺基亚对于第三方站点的内容没有控制权，从而对该等站点提供的任何服务或者创立或者发布的信息不承担责任。提供第三方站点的链接并不意味着诺基亚认可该站点或者其产品或服务。

此外，用户可以在本服务范围内创建链接接入到有关内容，而该内容并未被提交到本服务的范围。您同意诺基亚对此链接不承担负责。

## 14. 知识产权

本服务及其相关软件受国际著作权法律保护，并且阁下在此被告知诺基亚对其主张著作权。在遵守本服务条款的前提下，诺基亚保留对本服务以及通过本服务提供给阁下或者被阁下使用的所有诺基亚产品、软件和其他财产的全部权利、权属和利益。

### 我们重视阁下的隐私

诺基亚承诺，将保护阁下的隐私，并遵守适用的信息保护和隐私保密法律。我们希望本隐私政策(本“政策”)，可帮助阁下理解我们在提供本公司的产品和服务的过程中将会收集哪些信息，以及我们将会如何处理这些信息。在本政策中，“个人信息”是指与任何已经明确或可以明确身份的个人(即：自然人)有关的信息。“诺基亚”是指诺基亚公司(包括其关联方；亦称为“我们”)。

本政策适用于在诺基亚提供产品和服务的过程中所收集的个人信息，或从与我们的其他互动中(若在该等互动中设置了与本政策的链接或其他以提及纳入的方式对本政策的提及的话)中收集的个人信息，例如在提供诺基亚的设备和附件、网站(包括移动网站)、游戏、音乐以及诺基亚通常以电子形式提供的其他类型的服务、以及其他客户维护和保修服务或促销及广告活动的过程中收集的个人信息。

针对某一特定的诺基亚产品或服务，我们可能会规定补充的或变更的隐私保密条件。若此等条件与本政策存在冲突，以此等条件为准。我们的产品或服务可能会包含与其他公司网站及第三方服务之间的链接，而此等其他网站及第三方服务拥有它们自己的隐私政策。建议阁下认真阅读此等第三方服务的隐私政策。就任何该等第三方服务的隐私保密措施或内容，诺基亚概不负责。

**阁下使用本网站和/或向诺基亚提供阁下的个人信息，表明阁下同意以本政策中规定的方式处理阁下的个人信息。若阁下不同意本政策，请不要使用本网站或向诺基亚提供阁下的个人信息。**

## 我们收集哪些信息

我们通常在阁下购买、使用或注册我们的服务时、参加我们的促销活动或广告活动或以其他方式与我们互动时，收集阁下的信息。我们争取仅在阁下知情或同意的情况下才会收集阁下的信息。下面是我们所收集信息类别的示例。

- **技术信息** 一般情况下，阁下可以直接浏览我们的网站或使用我们的产品或服务，而无需告诉我们阁下的身份。但是，作为阁下使用我们服务的标准程序，我们通常会收集特定的技术信息。此类信息包括：阁下的 IP 地址、接入次数、来自于哪个网站、浏览的网页、使用的链接、观看过的旗帜广告以及其他内容、有关阁下设备的信息以及阁下的浏览器向我们提供的或我们可能以其他方式收集的针对特定产品和服务的其他技术信息。当阁下通过电信网络使用我们的服务或另行与我们进行互动时，作为该等交流的标准程序，阁下的某些其他信息，如移动电话号码，可能会被电信运营商传输给我们。关于本部分的内容，同时请参看下文标题为“Cookie 和 Web Beacon 的使用”一节中的论述。
- **阁下向我们提供的信息** 当阁下注册我们的服务、进行购买、参加促销活动或以其他方式与我们互动时，我们可能会要求阁下向我们提供用以验证用户并使得用户的行为生效或为了可能向阁下提供阁下所要求的产品或信息或为了与阁下进行交流而需要提供的信息，包括：姓名、电邮地址、街道地址以及用户名、密码和其他资格证明信息。

我们可能会收集人口统计信息，如：阁下的年龄、性别、邮编及语言趋向。我们还可能收集阁下提供的其他信息，如：阁下的同意、偏好及反馈、与阁下的设备有关的信息以及阁下向我们提供的其他信息。请注意，从阁下收集的某些原本不可识别身份的信息，当阁下向我们提供了阁下的个人信息之后，可能会成为可识别个人身份的信息。我们还可能会根据适用法律，从出租名单的公司或其他可公开获取的信息来源获取某些个人信息。我们的某些服务可能会容许阁下提交有关他人的信息，例如：如果阁下订购了一个产品，并希望我们将该产品直接递送给他人收取。

- **阁下与我们之间的交易** 在阁下购买和/或使用我们的产品和/或服务时以及阁下与我们进行其他互动时，我们会收集或要求阁下提供信息。此类信息可能包括：阁下所作查询或所提请求的详情、我们所提供的产品和服务的详情（包括交货详情）、财务详情（包括所作的付款、信用卡详情、账单地址、信用核查以及该等其他财务信息）、阁下与诺基亚之间协议的详情、联系及交流的记录、有关阁下向我们提供之内容的信息和详情以及此类其他交易信息。我们可能会依照适用法律，录下阁下与我们的客户维护人员或其他联络人之间的沟通交流内容。某些服务可能会涉及使用阁下的定位资料。但是，将阁下的定位资料用于该等服务，尚取决于阁下的同意。

### 我们处理阁下个人信息的目的

诺基亚仅为了本政策中和/或就某项服务而补充的隐私保密条件中所述的目而处理阁下的信息。请注意，下列多个目的可同时适用。

- **提供产品和服务** 我们可能将阁下的个人信息用于满足阁下的请求、处理阁下的订单或为了履行或执行阁下与诺基亚之间的合同而另行需要的目的，以确保我们产品和服务的功能和安全、验证阁下的身份、防止并追究欺诈或其他不当使用的情形。
- **开发产品和服务** 我们可能将阁下的信息用于我们的产品和/或服务开发。但是，一般情况下，我们在产品和服务开发中仅使用综合信息和统计性信息。我们也可能将阁下的个人信息用于进行产品的个性化设计，并向阁下提供更为贴身的服务，例如：在我们的网站上进行推荐、展示具有针对性的内容和广告。我们可能会将在阁下使用某一特定诺基亚产品和/或服务的过程中所收集的个人信息与我们已掌握的阁下其他个人信息合并起来，除非此等个人信息是为了不同的目的而收集的。我们可能会基于阁下的个人信息创制综合的统计性信息。
- **与阁下进行交流及营销** 我们可能使用阁下的个人信息与阁下进行交流，例如：向阁下提供与阁下正在使用的诺基亚产品和/或服务有关的信息，或与阁下联系进行客户满意度调查。我们可能将阁下的个人信息用于营销或研发目的，例如：进行市场调研，并且我们可能会依照适用法律，与阁下联系向阁下发布我们可能提供的新产品、新服务或促销活动。此外，我们的某些产品和服务可能会被用于推广其他公司的产品和服务。但是，未经取得阁下的事先同意，诺基亚不会为了营销目的向该等公司或任何其他公司披露阁下的个人信息。

### 阁下个人信息的共享

我们的基本原则是，除了下文所载明的情形外，我们不向第三方出售、出租、租赁或以其他方式披露阁下的个人信息：



- **同意** 如果取得阁下的同意，我们才会与他人共享阁下的个人信息。某些服务可能会涉及与该项服务的其他用户共享阁下的个人信息，例如：供用户发布他们自己内容的服务或诺基亚用户社区。
- **诺基亚公司及被授权第三方** 为了本政策所述之目的，我们可能会与那些为诺基亚处理个人信息的其他诺基亚公司或被授权的第三方共享阁下的个人信息。我们严禁此等共享阁下信息的各方将阁下的个人信息用于其他目的，并且我们要求该等各方遵守本政策，并采取适当的安全措施保护阁下的个人信息。
- **跨国传输** 我们可能会使用分布在世界各地的资源和服务器提供产品和服务。因此，阁下的个人信息可能会在阁下使用我们的服务所在之国家以外的其他国家之间跨境传输，包括传输到欧洲经济区 (European Economic Area, 下称“EEA”) 以外的国家，而那些国家可能没有规定对个人信息具体保护措施的法律或它们关于信息保护的法律规定可能与 EEA 的不同，例如：美国。若发生此等情况，我们会采取措施，确保确实存在进行此等传输的法律基础，并且按照适用法律的要求为阁下的个人信息提供了充分的保护，例如：通过采用经有关部门批准的标准协议 (如需要) 及通过要求采用其他适当的技术方面和组织方面的信息安全措施的方式。
- **强制披露** 我们可能会被强制性法律要求必须向特定部门或第三方披露阁下的个人信息，例如：向我们或我们的代表运营所在之国家的执法机关进行披露。我们也可能为了保护诺基亚合法利益的目的 (如：在民事或刑事诉讼中)，按照适用法律披露并以其他方式处理阁下的个人信息。
- **兼并和收购** 如果我们决定出售、收购、兼并以其他方式重组我们在某些国家的业务，此等交易可能需要我们向潜在的或实际的买方或其顾问披露个人信息或从卖方及其顾问接收个人信息。

## 收集未成年人信息

诺基亚并不试图向 13 岁以下的儿童收集信息，也不与他们从事任何交易。然而，由于不可能总是准确地确定用户的年龄，因此我们的数据库可能会包含有年龄在 13 岁以下的儿童的信息。如果针对某项服务我们要求阁下提供年龄，则该项服务是不向任何年龄在 13 岁以下的未成年人提供的。我们还将采取合理的努力，将数据库中涉及未成年人用户的个人信息予以清除。

诺基亚的政策是，除非相关法律允许，我们要求未成年人 (由于成年的法定年龄是由阁下所处地的当地法律确定的，因此未成年的年龄也由当地法律确定) 在未经父、母或法定监护人同意的情况下，不购买我们的产品和服务，也不从事其他针对我们的产品和服务的法律行为。

## 信息质量

我们采取合理措施来保证所掌握的个人信息的准确性和时新性，并删除过时或不正确、不必要的个人信息。

由于某些诺基亚产品和服务可能允许阁下来管理您的个人信息，我们希望阁下不时访问您的个人信息以确保其正确性和时新性。请记住，阁下有义务向我们提供正确的详细个人信息，并在所提供信息发生变化时对其进行更新。

### 安全保障

虽然无论是当面、通过电话还是互联网或其他方式提供个人信息总会伴随着风险，并且没有任何技术是绝对安全的、完全“防篡改”或“防黑客”的，但诺基亚仍采取了适当的技术上和组织上的信息安全措施来预防这样的风险，并尽量降低这样的风险。

该等措施包括使用防火墙、安防服务器设施、加密技术，采用适当的访问权管理系统和程序、仔细挑选处理器以及其他技术上和商业上合理的措施，为阁下的个人信息免遭擅自使用或披露提供恰当的保护。在适当的情况下，我们还会采用备份及其他类似方法方式来预防阁下个人信息的意外损坏或毁坏。如果诺基亚网站的某部分支持在线交易，我们将使用行业标准安全措施，诸如可通过“SSL”获得的安全措施，来保护在线交易的保密性和安全性。

### Cookie 和 Web Beacon 的使用

在阁下不时访问诺基亚网站时，我们会在阁下的电脑上加载信息以便我们能够识别您的电脑。这种信息一般采用文本文件的形式，被称为“cookie”。Cookie 是存储在阁下电脑硬盘上而不是网站上的少量数据。通常，它们能够使我们收集有关阁下电脑的某些信息，包括阁下的 IP 地址、电脑操作系统、浏览器类型和将阁下链接至诺基亚网站的网站地址。我们使用 cookie 的目的是为了向阁下提供帮助，例如略去阁下在访问期间频繁输入密码的需要，或者在阁下某次访问中没有完成交易的情况下，略去重新输入阁下在购物车中放置货物的需要。Cookie 还用于网站流量分析和匿名统计，从而可以完善我们的服务。

诺基亚可能在某些网站上使用所谓的 web beacon (或称为“像素标识”)。然而，我们并不用它们来个别地识别个人用户。Web beacon 通常是加载在网站上的图形图像，用于计算某一网站的浏览人数和/或使用某些 cookie 的访问人数。这一信息用来完善我们的服务。Web beacon 通常只收集阁下浏览器向我们提供的作为任何互联网通讯的标准部分的信息。如果阁下关闭 cookie，则 web beacon 就不能够跟踪您的具体活动。然而，Web beacon 可以继续从阁下的 IP 地址收集访问信息，但是该信息不再是唯一的。

如果阁下不希望接收 cookie，或希望收到有关何时加载 cookie 的通知，那么如阁下的浏览器许可，您可设置网络浏览器使之具备该等功能。请注意，如果关闭 cookie，阁下就不能够看到本网站的可以提高您的浏览质量的某些部分。我们的一些其网站内容被链接至或链接出本网站的商业合作伙伴也可能使用 cookie 或 web beacon，然而，我们无权接触或控制这些 cookie。

## 阁下的权利

如果阁下希望了解我们掌握您的哪些个人信息，或者希望补充、修改、隐藏或删除不完整、不正确或过时的个人信息，或者希望我们不再为以下目的来处理您的个人信息，即为了发送促销材料或者直接销售，或者为了进行市场调查，或者基于其他强制性的法律理由希望我们不再处理您的个人信息，您可以按照法律规定，通过下文提及的联系地点与我们联系，来行使这一权利。在某些情况下，尤其是如果阁下希望我们删除或者停止处理您的个人信息，这也意味着我们不能继续向您提供服务。我们鼓励阁下使用可获得的个人信息管理工具来实现上述目的，因为这些工具为阁下提供直接进入您个人信息的途径，并允许您对之实施有效管理。

请注意，为了实现阁下的上述要求，诺基亚可能需要对阁下进行识别并要求提供补充信息。另请注意，相关适用法律可能包含有涉及阁下上述权利的限制性规定和其他规定。

## 阁下个人信息控制人及联系方式

诺基亚公司 (地址为 Keilalahdentie 4, 02150 Espoo, Finland) 为阁下个人信息的控制人。

此外，提供产品或服务的诺基亚关联公司也可能控制阁下的个人信息。阁下可以通过阅读产品或服务的条款和条件的方式或者使用相关诺基亚网站中提供的联系信息来获得控制人的身份及其联系方式。有关诺基亚隐私保密措施的事宜，阁下还可以通过以下地址与我们联系：

Nokia Corporation

c/o Privacy

Keilalahdentie 4

02150 Espoo

Finland

隐私政策的变更

诺基亚可能随时经通知后或不作任何通知而对本隐私政策进行修改，或者改变、修改或撤销接入本网站的路径。但是，如果本隐私政策发生了重大不利变化，诺基亚将在本政策开始实施之际，在本网站首页发布为期三十天的通知，将变更事项予以告知。我们建议阁下随时再浏览本隐私政策，以了解其发生的任何该等变化。

### How to obtain an English User Guide

Nokia understands from consumer feedback in PRC that there is only limited usage of the English User Guide.

In consideration of this and to help conserve natural resources, Nokia has selected to not to include the English User Guide in the Sales Package.

To obtain a User Guide in English, please kindly download it from:  
[www.nokia.com.cn/englishUG](http://www.nokia.com.cn/englishUG).

The feature descriptions in English User Guide may vary by market, thus the device features described in the English User Guide you have obtained may differ from those shown on the display in English user interface.

### 版权及其他声明

#### 声明

CE 0434

我们诺基亚公司郑重声明产品 RM-709 符合指令 1999/5/EC 中的基本要求及其他相关条款。此声明的全文可经由 [http://www.nokia.com/phones/declaration\\_of\\_conformity/](http://www.nokia.com/phones/declaration_of_conformity/) 找到。

© 2010 诺基亚。保留所有权利。

诺基亚、Nokia Connecting People 和 X2-01 是诺基亚公司的商标或注册商标。Nokia tune 是诺基亚公司的声音标志。在本文档中提及的其他产品或公司的名称可能是其各自所有者的商标或商名。

在未经诺基亚事先书面许可的情况下，严禁以任何形式复制、传递、分发和存储本文档中的任何内容。诺基亚遵循持续发展的策略。因此，诺基亚保留在不预先通知的情况下，对本文档中描述的任何产品进行修改和改进的权利。



包括 RSA Security 提供的 RSA BSAFE 密码体系或安全协议软件。



Java 和所有基于 Java 的标志都是 Sun Microsystems, Inc. 的商标或注册商标。

本产品已取得 MPEG-4 Visual Patent Portfolio License 的许可证授权，因此 (i) 当涉及由从事个人及非商业活动的用户以符合 MPEG-4 视频标准的编码方式编码的信息时，可将本产品用于相关的个人及非商业用途，且 (ii) 当视频内容由已取得许可证授权的视频内容提供商提供时，可将本产品用于相关用途。对于任何其他用途，则不授予或默许任何许可证。有关更多信息，包括与可能从 MPEG LA, LLC. 获得的优惠，以及内部和商业使用权相关的信息，请访问 <http://www.mpegla.com>。

在适用法律允许的最大限度内，在任何情况下，诺基亚或其任何被许可方均不对任何数据或收入方面的损失，或任何特殊、偶然、附带或间接损失承担责任，无论该损失由何种原因引起。

本文档的内容按“现状”提供。除非适用的法律另有规定，否则不对本文档的准确性、可靠性和内容做出任何类型的、明确或默许的保证，其中包括但不限于对适销性和对具体用途的适用性的保证。诺基亚保留在不预先通知的情况下随时修订或收回本文档的权利。

有关最新的产品信息，请访问 [www.nokia.com.cn](http://www.nokia.com.cn)。

产品、功能、应用程序和服务的提供情况可能因地区而异。有关更多信息，请向诺基亚指定经销商或您的服务提供商咨询。本设备可能包含受美国和其他国家或地区的出口法律和法规控制的商品、技术或软件。严禁任何违反法律的转移行为。

对于与您的设备一起提供的第三方应用程序，诺基亚既不对这些应用程序的功能是否正常及内容是否属实提供保证或承担任何责任，也不会为这些应用程序的最终用户提供支持。使用应用程序，即表明您同意此应用程序按“现状”提供。对于与您的设备一起提供的第三方应用程序，诺基亚既不对这些应用程序的功能是否正常及内容是否属实做出任何陈述、提供保证或承担任何责任，也不会为这些应用程序的最终用户提供支持。

Ovi 服务的提供情况可能视地区而有所不同。

FCC (Federal Communications Commission, 美国联邦通信委员会)/加拿大工业部公告

您的设备可能干扰电视或收音机 (例如, 当您在上述接收设备附近使用电话时)。如果此类干扰无法消除, 则 FCC 或加拿大工业部可能要求您停止使用电话。如果需要帮助, 请与当地维修机构联系。此设备符合 FCC 标准第 15 章中的规定。此设备的操作应符合以下两个条件: (1) 此设备不会导致有害干扰, (2) 此设备必须承受任何收到的干扰, 包括可能导致不必要操作的干扰。未经诺基亚明确许可而进行的任何更改或改装可能导致用户丧失使用此设备的权利。

版本 1.3

**索引****符号/数字**

IM (即时信息)	23
microSD 存储卡	10
microSD 卡	11
PIN 码	12
SIM 卡	7, 16
USB 连接	11

**A**

按键和组件	5
-------	---

**B**

保密码	12
备份数据	32
笔画输入	19

**C**

彩信	21
出厂设置, 恢复	37
词组输入	18
存储卡	10, 11

**D**

打开/关闭	9
待办事项	29
单键拨号	16
电池	7
— 充电	9
电池电量	13
电子名片	24
短信	21

**E**

耳机	10
----	----

**G**

更新	
— 设备软件	38, 39
功能表	20

**H**

航班情景模式	16, 35
会话视图	22
恢复设置	37

**J**

即时信息服务 (IM)	23
即显信息	22
键盘	17
键盘锁	15
节电模式	14

**K**

开机/关机	9
快捷操作	32

**L**

铃声	31
录音	29

**M**

密码	12
密码功能	12

**N**

闹钟	28
诺基亚原厂配件	39
诺基亚支持信息	38

**P**

配件	35
配置	35

**Q**

其他	28
情景模式	30

**R**

日期和时间	32
日历	30
软件更新	35, 38, 39

**S**

数据线连接	11
设置	30
— 安全机制	36
— 设备	35
— 通话	34
— 显示	31
声音信息	23
视频短片	27
视频模式	26
收音机	26
输入法	17, 18
输入文字	17

**T**

天线	9
通电/断电	9
通话	16
通讯录	14, 24
同步	32
图像	27
图像模式	26

**W**

腕带	12
网络运营商功能表	38
文字输入	18, 19, 20

**X**

显示设置	31
信号强度	13
信息	21, 22
信息设置	24
信息中心号码	21

**Y**

一般信息	38
音乐播放器	25
游戏	28
邮件	23
有用信息	38
语音信息	23

**Z**

主题元素	31
主屏幕	14
照相/摄像	26
支持	38
指示符号	13
中文输入法	18
资料	28
字典	29
自动键盘锁	35