

# 诺基亚 8800a 4GB 用户手册

## 声明

我们诺基亚公司郑重声明产品 RM-451 符合指令 1999/5/EC 中的基本要求及其他相关条款。此声明的全文可经由 [http://www.nokia.com/phones/declaration\\_of\\_conformity/](http://www.nokia.com/phones/declaration_of_conformity/) 找到。

# CE 0434

版权所有 © 2008 诺基亚。保留所有权利。

诺基亚、Nokia、Nokia Connecting People 和 Navi 是诺基亚公司的商标或注册商标。Nokia tune 是诺基亚公司的声音标志。在本文档中提及的其他产品或公司的名称可能是其各自所有者的商标或商名。

在未经诺基亚事先书面许可的情况下，严禁以任何形式复制、传递、分发和存储本文档中的任何内容。

美国专利 US 5818437 号以及其他待定专利。T9 文字输入软件版权所有 © 1997-2008。Tegic Communications, Inc. 保留所有权利。



包括 RSA Security 提供的 RSA BSAFE 密码体系或安全协议软件。



Java 是 Sun Microsystems, Inc. 的商标。

This product is licensed under the MPEG-4 Visual Patent Portfolio License (i) for personal and noncommercial use in connection with information which has been encoded in compliance with the MPEG-4 Visual Standard by a consumer engaged in a personal and noncommercial activity and (ii) for use in connection with MPEG-4 video provided by a licensed video provider. No license is granted or shall be implied for any other use. Additional information, including that related to promotional, internal, and commercial uses, may be obtained from MPEG LA, LLC. See <http://www.mpegla.com>.

本产品已取得 MPEG-4 Visual Patent Portfolio License 的许可证授权，因此 (i) 当涉及由从事个人及非商业活动的用户以符合 MPEG-4 视频标准的编码方式编码的信息时，可将本产品用于相关的个人及非商业用途，且 (ii) 当视频内容已由取得许可证授权的视频内容供应商提供时，可将本产品用于

相关用途。对于任何其他用途，则不授予或默许任何许可证。有关更多信息，包括与可能从 MPEG LA, LLC. 获得的优惠，以及内部和商业使用权相关的信息，请访问 <http://www.mpegla.com>。

诺基亚遵循持续发展的策略。因此，诺基亚保留在不预先通知的情况下，对本文档中描述的任何产品进行修改和改进的权利。

在适用法律允许的最大限度内，在任何情况下，诺基亚或其任何许可证持有方均不对任何数据或收入方面的损失，或任何特殊、偶然、附带或间接损失承担责任，无论该损失由何种原因引起。

本文档的内容按“现状”提供。除非适用的法律另有规定，否则不对本文档的准确性、可靠性和内容做出任何类型的、明确或默许的保证，其中包括但不限于对适销性和对具体用途的适用性的保证。诺基亚保留在不预先通知的情况下随时修订或收回本文档的权利。有关最新的产品更新文档，请参见 <http://www.nokia.com.cn>。

产品的供货情况，以及适用于这些产品的应用程序和服务可能因地区而异。有关详情以及提供的语言选项，请向您的诺基亚指定经销商咨询。

## 出口控制

本设备可能包含受美国和其他国家或地区的出口法律和法规控制的商品、技术或软件。严禁任何违反法律的转移行为。

随设备提供的第三方应用程序可能由不属于诺基亚或与诺基亚无关的个人或实体开发，且归其所有。诺基亚不拥有这些第三方应用程序的版权或知识产权。鉴于此，诺基亚既不会为这些应用程序的最终用户提供支持，也不对这些应用程序的功能是否正常及应用程序或相关资料中提供的信息是否属实承担任何责任。诺基亚不对这些第三方应用程序提供任何保证。

若使用这些应用程序，则表示您承认这些应用程序以“现状”提供，且在适用法律的最大许可范围内，不附有任何形式（无论是明示还是默示）的保证。您还承认，诺基亚及其附属机构都不作任何明示或默示的陈述或保证，包括（但不限于）对应用程序的所有权、适销性或特定用途的适用性或应用程序不侵犯任何第三方专利权、版权、商标或其他权利的保证。

9212460

第 1.2 版

# 目录

|                   |           |                               |           |
|-------------------|-----------|-------------------------------|-----------|
| 安全事项 .....        | 6         | 连续两次轻触手机屏幕即会显示<br>时间和日期 ..... | 14        |
| 概述 .....          | 7         | 翻转以使手机静音 .....                | 14        |
| 友情提示 .....        | 7         | 手机存储器 .....                   | 14        |
| 关于您的设备 .....      | 8         | 待机模式 .....                    | 14        |
| 网络服务 .....        | 9         | 指示符号 .....                    | 14        |
| 配件 .....          | 9         | 航班情景模式 .....                  | 15        |
| 密码功能 .....        | 9         | <b>通话 .....</b>               | <b>16</b> |
| 下载内容 .....        | 10        | 拨打电话 .....                    | 16        |
| <b>使用入门 .....</b> | <b>11</b> | 接听或拒绝接听来电 .....               | 16        |
| 安装 SIM 卡和电池 ..... | 11        | 单键拨号 .....                    | 16        |
| 为电池充电 .....       | 11        | 增强的声控拨号 .....                 | 16        |
| DT-19 台式充电座 ..... | 12        | 通话中选项 .....                   | 17        |
| CA-101 数据线 .....  | 12        | 呼叫等待 .....                    | 17        |
| 开机和关机 .....       | 12        | <b>输入法 .....</b>              | <b>18</b> |
| 设置时间、时区和日期 .....  | 12        | 选择书写语言 .....                  | 18        |
| 配置设置服务 .....      | 13        | 输入法 .....                     | 18        |
| 天线 .....          | 13        | 拼音输入法 .....                   | 18        |
| 按键与组件 .....       | 13        | 笔画输入法 .....                   | 19        |
| 感应器 .....         | 14        | 输入词组 .....                    | 19        |
|                   |           | 分隔符 .....                     | 20        |

|                       |           |
|-----------------------|-----------|
| 用户定义的词组 .....         | 20        |
| 启动和关闭预想英文输入法 .....    | 20        |
| 传统英文输入法 .....         | 20        |
| 预想英文输入法 .....         | 20        |
| 输入文字的提示 .....         | 21        |
| <b>信息 .....</b>       | <b>22</b> |
| 编写和发送短信 .....         | 22        |
| 编写和发送彩信 .....         | 22        |
| 阅读和回复信息 .....         | 22        |
| 诺基亚 Xpress 声音信息 ..... | 22        |
| 即显信息 .....            | 23        |
| 电子邮件应用软件 .....        | 23        |
| 电子邮件设置向导 .....        | 23        |
| 编写和发送电子邮件 .....       | 23        |
| 下载电子邮件 .....          | 24        |
| 阅读和回复电子邮件 .....       | 24        |
| 聊天室 .....             | 24        |
| 语音信息 .....            | 24        |
| 信息设置 .....            | 24        |
| 标准设置 .....            | 24        |
| 短信 .....              | 25        |
| 彩信 .....              | 25        |
| 电子邮件 .....            | 26        |

|                   |           |
|-------------------|-----------|
| <b>通讯录 .....</b>  | <b>27</b> |
| 查找姓名 .....        | 27        |
| 使用查找命令查找 .....    | 27        |
| 使用弹出窗口查找 .....    | 27        |
| 储存姓名和电话号码 .....   | 27        |
| 增加联系人详情 .....     | 27        |
| 复制或转存姓名 .....     | 28        |
| 编辑通讯录 .....       | 28        |
| 通话组 .....         | 28        |
| 名片 .....          | 28        |
| 联系人设置 .....       | 28        |
| <b>通讯记录 .....</b> | <b>30</b> |
| <b>设置 .....</b>   | <b>31</b> |
| 情景模式 .....        | 31        |
| 主题元素 .....        | 31        |
| 提示音设置 .....       | 31        |
| 显示设置 .....        | 31        |
| 待机模式设置 .....      | 31        |
| 日期和时间 .....       | 32        |
| 个人快捷操作 .....      | 32        |
| 左选择键 .....        | 32        |
| 右选择键 .....        | 32        |
| 导航键 .....         | 32        |
| 待机模式键 .....       | 32        |

|                       |           |
|-----------------------|-----------|
| 同步和备份 .....           | 33        |
| 数据连通 .....            | 33        |
| 使用蓝牙功能连接 .....        | 33        |
| 建立蓝牙连接 .....          | 33        |
| 连接蓝牙设备 .....          | 33        |
| 查看蓝牙连接列表 .....        | 33        |
| 将数据发送到蓝牙设备 .....      | 33        |
| 对其他设备隐藏您的蓝牙设备 .....   | 34        |
| 调制解调器设置 .....         | 34        |
| 从兼容 PC 执行同步 .....     | 34        |
| 从服务器执行同步 .....        | 34        |
| USB 数据线 .....         | 34        |
| 通话设置 .....            | 35        |
| 手机设置 .....            | 35        |
| 附件设置 .....            | 36        |
| 配置设置 .....            | 36        |
| 恢复出厂设置 .....          | 36        |
| <b>网络运营商功能表 .....</b> | <b>37</b> |
| 广播信息 .....            | 37        |
| 网络命令编辑器 .....         | 37        |
| <b>多媒体资料 .....</b>    | <b>38</b> |
| 数字版权管理 .....          | 38        |
| 打印图像 .....            | 39        |

|                    |           |
|--------------------|-----------|
| <b>影音天地 .....</b>  | <b>40</b> |
| 照相机 .....          | 40        |
| 拍摄图像 .....         | 40        |
| 摄像机 .....          | 40        |
| 录制视频短片 .....       | 40        |
| 音乐播放器 .....        | 40        |
| 播放音乐 .....         | 41        |
| 录音 .....           | 41        |
| 均衡器 .....          | 42        |
| 立体声强化 .....        | 42        |
| <b>事务管理器 .....</b> | <b>43</b> |
| 闹钟 .....           | 43        |
| 停止闹钟铃声 .....       | 43        |
| 日历 .....           | 43        |
| 写日历备忘 .....        | 43        |
| 备忘提醒 .....         | 43        |
| 农历 .....           | 44        |
| 待办事项 .....         | 44        |
| 备忘 .....           | 44        |
| 计算器 .....          | 44        |
| 定时器 .....          | 45        |
| 秒表 .....           | 45        |
| <b>应用软件 .....</b>  | <b>46</b> |
| 开始游戏 .....         | 46        |

|                       |           |
|-----------------------|-----------|
| 启动应用软件 .....          | 46        |
| 应用软件选项 .....          | 46        |
| <b>网络 .....</b>       | <b>47</b> |
| 连接服务 .....            | 47        |
| 浏览网页 .....            | 47        |
| 书签 .....              | 48        |
| 外观设置 .....            | 48        |
| 保密设置 .....            | 48        |
| 缓存数据和缓冲存储 .....       | 48        |
| 在安全连接中执行脚本 .....      | 48        |
| 服务信箱 .....            | 48        |
| 浏览器安全机制 .....         | 49        |
| 证书 .....              | 49        |
| 数字签名 .....            | 49        |
| <b>SIM 卡服务 .....</b>  | <b>50</b> |
| <b>PC 数据连通 .....</b>  | <b>51</b> |
| 诺基亚 PC 套件 .....       | 51        |
| 数据通信应用软件 .....        | 51        |
| <b>电池和充电器信息 .....</b> | <b>52</b> |
| 诺基亚原厂电池鉴别说明 .....     | 53        |
| <b>诺基亚原厂配件 .....</b>  | <b>54</b> |
| 为什么要使用原厂配件? .....     | 54        |

|                      |           |
|----------------------|-----------|
| 电池 .....             | 55        |
| <b>维护和保养 .....</b>   | <b>56</b> |
| <b>重要的安全信息 .....</b> | <b>58</b> |
| <b>索引 .....</b>      | <b>63</b> |

# 安全事项

请阅读以下简明的规则。不遵守这些规则可能会导致危险或触犯法律。本用户手册中提供了有关安全事项的更详细信息。



**安全开机** 当禁止使用无线设备或设备的使用会引起干扰或危险时，请不要开机。



**首先要注意交通安全** 请遵守当地的所有相关法律法规。请尽量使用双手驾驶汽车。驾车时应首要考虑交通安全。



**干扰** 所有的无线设备都可能受到干扰，从而影响性能。



**在受限制的区域应关机** 请遵守任何相关的限制规定。在飞机上，或在医疗设备、燃料、化学制品或爆破地点附近应关机。



**使用合格的维修服务** 只有合格的维修人员才可以安装或修理本设备。



**配件和电池** 只可使用经认可的配件和电池。请勿连接不兼容的产品。



**防水性** 本设备不具备防水性能。请保持其干燥。

# 概述

## 友情提示

### 将手机带到服务点之前

问：要解决使用手机时遇到的问题，我能做些什么？

答：请尝试以下操作：

- 关闭手机，取出电池然后再装回。
- 恢复出厂设置。选择**功能表 > 设置 > 恢复出厂设置**。

### 蓝牙连接功能

问：为什么我无法查找到蓝牙设备？

答：请尝试以下操作：

- 检查两台设备是否均已启动蓝牙连接功能。
- 确保两台设备间的距离不超过 10 米 (约 33 英尺)，且设备间没有墙壁或其他障碍物。
- 检查另一台设备是否处于隐藏状态。
- 检查两台设备是否兼容。

### 通话

问：如何在接到来电或闹钟响起时使手机静音？

答：向下转动手机，使手机正面朝下。

问：如何调节音量？

答：要在通话过程中增大或减小音量，请按向上或向下导航键。

问：如何更改来电铃声？

答：选择**功能表 > 设置 > 提示音设置**。

### 时钟

问：如何查看时间和日期？

答：连续两次轻触手机屏幕下方即可显示时钟。

### 通讯录

问：如何增加新联系人？

答：选择**功能表 > 通讯录 > 姓名 > 操作 > 增加新姓名**。

问：如何为联系人增加附加信息？

答：查找到需要为其增加详情的联系人，然后选择**详情 > 操作 > 增加详情**。从可用选项中进行选择。

### 功能表

问：如何更改功能表的视图？

答：要更改功能表视图，请选择**功能表 > 操作 > 主功能表视图 > 列表、图标、带标签的图标或多级显示**。



问：如何对功能表进行个性化设置？

答：要重新组织功能表，请选择**功能表 > 操作 > 组织**。滚动至您希望移动的功能表，然后选择**移动**。滚动至放置选定功能表的新位置，然后选择**确认**。要保存更改，请选择**完成 > 确认**。

## 信息

问：为什么我无法发送彩信 (MMS)？

答：请向您的服务提供商咨询是否提供了彩信服务 (MMS，网络服务) 以及如何申请开通该服务。

问：如何设置电子邮件？

答：要使用手机的电子邮件功能，您需要选用兼容的电子邮件系统。请向您的电子邮件服务提供商咨询相应的电子邮件设置。您可以配置信息的形式接收电子邮件配置设置。

要启动电子邮件设置，请选择**功能表 > 信息 > 信息设置 > 电子邮件信息**。

## PC 数据连通

问：为什么我无法将手机连接至 PC？

答：请确保 PC 中安装了诺基亚 PC 套件且该程序正在运行。请参见《诺基亚 PC 套件用户手册》。有关如何使用诺基亚 PC 套件的更多信息，请参见诺基亚 PC 套件的联机帮助或访问诺基亚支持页，其网址为：<http://www.nokia.com.cn>。

## 快捷操作

问：是否有我可以使用的快捷操作？

答：本手机中有以下快捷操作：

- 要进入通话记录，请按一下通话键。滚动至所需的号码或姓名，按通话键即可拨打该电话号码。
- 要打开 Web 浏览器，请按住 **0**。
- 要呼叫您的语音信箱，请按住 **1**。
- 使用导航键进行快捷操作。请参见第 32 页的“**个人快捷操作**”。
- 要从任意情景模式切换至无声情景模式，然后再返回至标准情景模式，请按住 **#**。

## 关于您的设备

本用户手册中说明的无线设备适用于 EGSM 900、GSM 1800 和 1900 网络。有关网络的更多信息，请向您的服务供应商咨询。

在使用本设备的各项功能时，请遵守各项法律法规并尊重当地习俗，以及他人的隐私及合法权益 (包括版权)。

您可能无法复制、修改或传送一些受版权保护的图像、音乐及其他内容。

您的设备中可能已预装了第三方互联网网站的书签和链接。您也可以通过设备访问其他第三方网站。第三方网站不属于诺基亚，诺基亚也不对这些网站进行认可或承担任何责任。如果选择访问这些网站，请对安全性或内容采取必要的防范措施。



**警告：**要使用本设备的各项功能(闹钟除外)，必须先开机。当无线设备的使用可能造成干扰或危险时，请不要开机。

切记为设备中储存的全部重要信息制作备份或保留一份手写记录。

连接任何其他设备时，请阅读该设备的用户手册以获得详细的安全说明。请勿连接不兼容的产品。

## 网络服务

您必须向无线服务供应商申请开通必要的服务后才可以使用本设备的电话功能。许多功能都需要特定的网络功能支持。这些功能可能不适用于任何网络；其他网络可能要求您先与无线服务供应商达成必要的协议后才可使用网络服务。您的服务供应商可能为您提供必要说明并解释收费标准。有些网络可能制订了一些限制条件，这会影响到您使用网络服务的方式。例如，在有些网络中，并不是所有与语言相关的字符和服务都受支持。

您的服务供应商可能要求禁用或关闭设备的部分功能。此时，这些功能将不会显示在设备功能表中。您的设备也可能进行了一些特殊配置，如功能表名称、功能表顺序和图标的改变。有关更多信息，请向您的服务供应商咨询。

本设备支持基于 TCP/IP 协议的 WAP 2.0 协议(HTTP 和 SSL)。手机的部分功能，如彩信(MMS)、网络浏览、电子邮件应用软件、即时信息、支持显示状态

信息的增强型动态通讯录、远程同步、通过浏览器或彩信下载内容等，都要求所用网络支持相关技术。

## 配件



**警告：**仅可使用经诺基亚认可，适用于此特定型号设备的电池、充电器和配件。使用其他类型的电池、充电器和配件可能违反对设备的认可或保修条款，并可能导致危险。

有关认可配件的供货情况，请向您的经销商查询。切断任何配件的电源时，应握住并拔出插头，而不是拉扯电源线。

## 密码功能

选择**功能表 > 设置 > 保密设置**，可设置手机使用密码功能和保密设置的方式。

- 键盘锁(键盘保护)只能锁定键盘。  
您可以锁定键盘以防无意中碰到按键。
  - 1 要锁定键盘，请合上滑盖，并在 3.5 秒内选择**锁定**。
  - 2 要解锁键盘，请打开滑盖；或在 1.5 秒内选择**开锁 > 确认**。
 要在键盘锁定时接听来电，请按通话键。当您结束通话或拒绝接听来电时，键盘会自动重新锁定。

您也可以选择**功能表 > 设置 > 手机设置 > 自动键盘锁或保密键盘锁 > 开/关**。如果将**保密键盘锁**设定为**开**，则需在提示时输入保密码。

- 保密码 (5 至 10 位数字) 有助于防止他人未经您的许可擅自使用您的手机。
- PIN 码随 SIM 卡提供，有助于防止他人未经您的许可擅自使用您的 SIM 卡。
- PIN2 码随部分 SIM 卡提供，使用特定服务时需输入此码。
- PUK 和 PUK2 码随 SIM 卡提供。如果您连续三次输错 PIN 码或 PIN2 码，手机就会提示您输入 PUK 码或 PUK2 码。如果您没有这些密码，请您向当地的服务提供商咨询。
- 使用**呼叫限制**时需要输入限制密码 (4 位数字)，用以限制手机能够接听和拨打的电话 (网络服务)。
- 要查看或更改安全模块设置 (如果已安装)，请选择**功能表 > 设置 > 保密设置 > 安全模块设置**。



**重要须知：**仅可使用您信任的服务，其供应商应能够提供必要的安全保护，以抵制有害软件的侵扰。

## 下载内容

您也许能够将一些新内容 (如主题元素) 下载到手机中 (网络服务)。

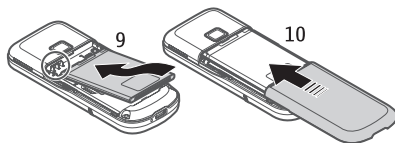
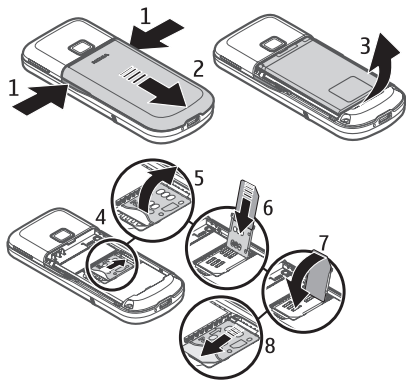
请向您的服务提供商咨询是否提供了不同的服务及其收费标准。

# 使用入门

## 安装 SIM 卡和电池

取出电池前，请务必关闭设备并断开与充电器的连接。

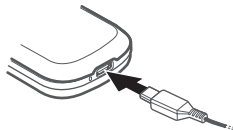
SIM 卡及其触点很容易因划伤或弯曲而损坏，因此使用、插入或取出 SIM 卡时要小心。确保 SIM 卡的金色接触区朝下，插入 SIM 卡 (7)。



## 为电池充电

当手机处于待机模式时，使用 AC-6C + CA-101 充电器<sup>1</sup>为 BL-4U 电池充电约需 3.5 小时。

- 1 将充电器插入交流电源插座。
- 2 将充电器连接线的插头插入手机底部的充电器插孔中。



如果电池电量已完全耗尽，则可能需要等待几分钟，屏幕上才会出现充电指示符号，这时您才可以拨打和接听电话。

1. 充电器的具体型号因插头类型的不同而不同。例如，对于 AC-3，充电器的具体型号可以是 AC-3C、AC-3U、AC-3X 等。在中国大陆地区销售的充电器类型为 AC-6C。

## DT-19 台式充电座

使用台式充电座，您可以通过 CA-101 数据线将其连接至 AC-6C 充电器或笔记本电脑为手机电池充电。屏幕上会显示手机电池的电量级别。您还可以使用台式充电座进行数据传送。

## CA-101 数据线

CA-101 数据线用于传送数据；当您使用该数据线将手机连接至 PC 或笔记本电脑时，会降低电池的充电速度。

您必须下载诺基亚 PC 套件以便与您的手机配合使用。当供应商提供更新的版本时，可将其添加到手机中。有关更多信息，请访问 [www.nokia.com.cn/support](http://www.nokia.com.cn/support)。

- 1 将 CA-101 数据线的插头插入手机底部的微型 USB 插孔中。
- 2 将 CA-101 数据线的另一端连接至您的 PC 或笔记本电脑。手机屏幕上即会显示**选择USB模式：**。
- 3 选择所需的模式。

相对于 CA-101 数据线而言，配合使用 AC-6C 充电器的充电速度较快。当您需要较短的时间内为手机充满电时，建议您配合使用 AC-6C 充电。

## 开机和关机

- 1 按住如图所示的电源键。
- 2 如果手机要求输入 PIN 码，请输入所需密码 (例如，输入后屏幕上可能显示为 \*\*\*\*)，然后选择**确认**。

当您首次开机且手机处于待机模式时，手机会询问您是否获取服务提供商提供的配置设置 (网络服务)。请确认或拒绝提示。请参见第 36 页的“**配置设置**”和第 13 页的“**配置设置服务**”。



## 设置时间、时区和日期

当您首次开机且手机处于待机模式时，手机会提示您设置时间和日期。填写栏目内容，然后选择**储存**。

以后要进入**日期和时间**更改时间、时区和日期设置，请选择**功能表 > 设置 > 日期和时间 > 日期和时间设置、时间和日期格式设置或自动更新时间 (网络服务)**。

## 配置设置服务

要使用某些网络服务，如移动互联网服务、彩信、诺基亚 Xpress 声音信息或远程互联网服务器同步，您需要在手机中储存正确的配置设置。请向您的网络运营商、服务提供商、离您最近的诺基亚授权经销商咨询，或访问诺基亚网站的产品支持页 ([www.nokia.com.cn/support](http://www.nokia.com.cn/support))，以便了解是否提供此类服务及更多相关信息。

当您以配置信息的形式收到设置，且该设置未能自动储存和启动时，手机会显示**已收到配置设置**。选择**显示 > 储存**。如果需要，请输入服务提供商提供的 PIN 码。

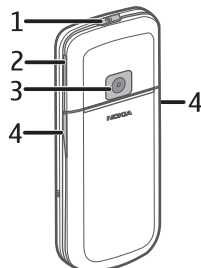
## 天线

您的设备可能装有内置和外置天线。和使用任何无线电发射设备一样，当天线发射或接收信号时，如非必要，请勿接触天线。接触发射或接收天线会影响通信的质量，可能导致设备在高出所需能量级别的状态下工作，且可能缩短电池的寿命。

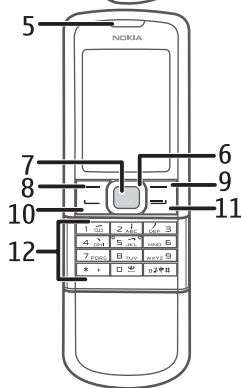


## 按键与组件

- 1 电源键
- 2 扬声器
- 3 照相机镜头
- 4 电池保护盖释放按钮

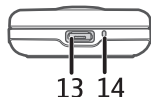


- 5 听筒
- 6 Navi™ 键 (本文中称为导航键)
- 7 中选择键
- 8 左选择键
- 9 右选择键
- 10 通话键
- 11 结束键
- 12 键盘



13 插孔

14 麦克风



## 感应器

选择功能表 > 设置 > 手机设置 > 感应器设置 > 感应器 > 启动。

## 连续两次轻触手机屏幕即会显示时间和日期

连续两次轻触屏幕下方，屏幕上即会显示模拟时钟或数字时钟，具体取决于选定的时钟设置。

如果轻触屏幕的速度太快，手机将不会响应。

## 翻转以使手机静音

要使来电铃声或闹钟铃声静音，请翻转手机使其屏幕朝下。下次接到来电或闹钟响起时，设备就会正常发出铃声。

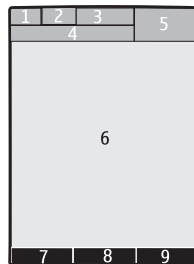
## 手机存储器

本手机内含 4GB 的存储器。

## 待机模式

当手机准备就绪，且您尚未输入任何字符时，手机就处于待机模式。

- 1 蜂窝网络的信号强度
- 2 电池电量级别
- 3 指示符号。请参见第 14 页的“指示符号”。
- 4 网络名称或网络标志
- 5 时钟
- 6 屏幕
- 7 左选择键 (7) 为指向捷径或选定功能的快捷操作。请参见第 32 页的“左选择键”。
- 8 中选择键 (8) 模式为功能表。
- 9 右选择键 (9) 可以是通讯录，此时按该键可进入通讯录功能表中的联系人列表；或是网络运营商指定的名称，此时按该键可接入网络运营商指定的网站；还可以是指向您选定功能的快捷操作。请参见第 32 页的“右选择键”。



## 指示符号



您有未读信息。



手机记录了一个未接来电。请参见第 30 页的“通讯记录”。



手机键盘已锁。请参见第 9 页的“密码功能”。



如果将响铃方式设置为关，并将信息提示声设置为无铃声，则接到来电或收到短信时手机不会响铃。请参见第 31 页的“提示音设置”。



闹钟已设置为开。请参见第 43 页的“闹钟”。



当所选择的分组数据连接模式为总是在线且分组数据服务可用时，屏幕上会显示此指示符号。



GPRS 或 EGPRS 连接已建立。



GPRS 或 EGPRS 连接已暂停 (保留)。



蓝牙连接指示符号。请参见第 33 页的“使用蓝牙功能连接”。

要将手机设置为每次开机时都询问是否使用航班情景模式，请选择功能表 > 设置 > 手机设置 > 航班模式查询 > 开或关。

要关闭航班情景模式，请选择其他情景模式。

当选用离线或航班情景模式时，可能需要先解锁设备并切换至支持呼叫的情景模式才能够拨打电话。



**警告：**当选用航班情景模式时，您不能拨打或接听包括紧急电话在内的任何电话，也不能使用其他需要接入网络的功能。若要拨打电话，您必须先切换至其他情景模式以启动电话功能。如果设备已锁闭，请输入锁码。若需要在设备锁闭及选用航班情景模式时拨打紧急电话，您也许能够在锁码栏内输入设备中固有的官方紧急电话号码，然后选择“呼叫”。设备会请求您确认是否要退出航班情景模式以启动紧急呼叫。

## 航班情景模式

您可以关闭所有射频功能，不过仍可进入离线游戏、日历、音乐播放器和通讯录。在对无线电敏感的环境中 (在飞机上或医院里)，请使用航班情景模式。启动航班情景模式后，手机屏幕上会显示



选择功能表 > 设置 > 情景模式 > 航班模式 > 启动或个性化选择。



# 通话

## 拨打电话

请执行以下任一操作：

- 输入电话号码 (固定电话号码前可能需加区号)，然后按通话键。  
要拨打国际长途电话，请按两下 \* 输入国际长途码 (“+” 字符代表国际拨出代码)，然后输入国家或地区代码、区号 (根据需要输入，且区号前无需添加 “0”) 和电话号码。
- 按一下通话键可以列出最近拨打的电话号码，然后按通话键。
- 使用**通讯录**中的姓名或号码拨打电话。请参见第 27 页的“**通讯录**”。

要在通话过程中增大或减小音量，请按向上或向下滑键。

## 接听或拒绝接听来电

要接听来电，请按通话键。要结束通话，请按结束键。

要拒绝接听来电，请按结束键。

要使来电铃声静音，请选择**无声**。然后，您可以选择接听或拒绝接听来电。

## 单键拨号

要为某个电话号码设定一个单键拨号键 (2 至 9)，请：

- 1 选择**功能表 > 通讯录 > 单键拨号**。
- 2 滚动至所需单键拨号键的号码。
- 3 选择**设定**；如果已将某个号码指定给该键，请选择**操作 > 更改**。
- 4 选择**查找**，然后选择希望指定的联系人。

如果**单键拨号**功能已关闭，则手机会询问您是否需要启动该功能。

选择**功能表 > 设置 > 通话设置 > 单键拨号 > 开或关**。

要拨打电话，请按住单键拨号键直至拨出该电话。

## 增强的声控拨号

您可以通过说出已储存在手机通讯录列表中的姓名的方式拨打电话。要设置进行语音播放的姓名，请

选择**功能表 > 设置 > 手机设置 > 语音识别 > 语音识别语言**，然后按照屏幕上的说明进行操作。

使用声控标签前，请注意以下事项：

- 声控标签与语种无关。它们取决于说话人的声音。
- 您必须准确无误地说出录制的声控标签。
- 声控标签对背景噪音非常敏感。请在安静的环境中录制和使用声控标签。
- 过短的姓名不能用作声控标签。请使用较长的姓名并应避免对不同的号码使用相似的声控标签。



**注意：**在嘈杂的环境中或处于紧急状态下时，使用声控标签可能会有一定的难度。因此您不应在所有情况下都完全依赖声控拨号功能。

## 通话中选项

您可以在通话中使用的很多选项都是网络服务。请向您的服务提供商咨询是否提供了所需服务。

服务提供商可能提供的选项包括会议通话和保留通话。

## 呼叫等待

如果选择**功能表 > 设置 > 通话设置 > 呼叫等待 > 启动**，则当您在通话中接到新的来电时，网络会通知您 (网络服务)。

要在当前通话中接听等待的呼叫，请按通话键。第一个通话会被保留。要结束当前通话，请按结束键。

# 输入法

根据手机销售市场的不同，手机中预设的可用输入法也有所不同。

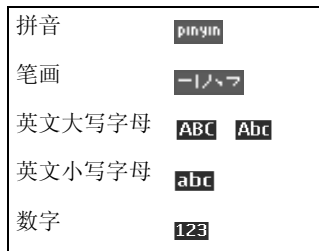
本手机支持简体中文输入法。

## 选择书写语言

如果手机支持所需的书写语言，您就可以更改手机的书写语言。输入文字时，请按住 **#**，然后选择**书写语言**及所需的语言。

## 输入法

屏幕顶部会显示输入法指示符号：



并非在任何情况下都可以使用上述全部输入法。请时常检查屏幕上的指示符号，以确定当前使用的输入法。

输入文字时，要在可用的输入法之间切换，请反复按 **#**，直到屏幕上显示所需输入法的指示符号。

## 拼音输入法

拼音字母已标注在数字键上。您无需考虑拼音字母在数字键上的位置，只需按一下拼音字母所在的数字键。手机就会提供合理的拼音字母组合。

使用拼音输入法输入汉字：

- 1 您只需按一下标有所需拼音字母的数字键即可输入该拼音字母 (字母“ü”在键盘和屏幕上对应于“v”)。
- 2 反复按 **1**，直到获得所需的声调。
- 3 根据需要，按向上导航键移至拼音输入区，滚动至所需的拼音组合，然后按向下导航键。
- 4 滚动至所需汉字，然后选择**确认**。



## 分隔符

使用分隔符可分隔不同汉字的拼音音节或笔画。

输入分隔符时，针对可能的候选拼音字符串/笔画字符串和分隔符的组合，手机会联想出能够与之组成词组的字符或字符串。您可以继续输入分隔符，手机会不断更新联想的候选词列表。例如，要使用拼音输入法输入“祝你生日快乐”，请按 **9**，然后按五次 **0**，再根据需要按 **\*** 突出显示“z.....”。手机会显示候选词组“祝你生日快乐”。

## 用户定义的词组

您可以创建不超过七个汉字的词组。如果手机数据库的存储空间已满，新创建的词组会覆盖久未使用的词组。

当屏幕上未显示任何输入符号或联想词列表时，请选择**操作 > 用户词组 > 增加**，输入所需的词组，然后选择**确认**。

要编辑数据库中的词组，请在屏幕上未显示任何输入符号或联想词列表时选择**操作 > 用户词组**，滚动至所需的词组，然后选择**操作 > 编辑**。

## 启动和关闭预想英文输入法

您可以使用传统英文输入法或预想英文输入法输入英文。

在使用英文输入法输入文字时，要启动或关闭预想英文输入法，请按住 **#**，然后选择**打开预想输入法**或**关闭预想输入法**。

## 传统英文输入法

反复按数字键 **1** 至 **9**，直至所需字符出现在屏幕上。

数字键上并未标出按此键可以输入的所有字符。可输入的字符取决于选定的**书写语言**。

如果要输入的下一个字母恰好与当前字母位于同一个按键上，请等待光标再次出现或按向右导航键确认当前输入的字母，然后继续输入下一个字母。

按数字键 **1** 可输入一些最常用的标点和特殊字符。

## 预想英文输入法

预想英文输入法以内置字典为基础，您还可以在字典中增加新单词。

- 1 按数字键 **2** 至 **9** 开始输入单词。每个字母只需按一次键即可输入。
- 2 当您输完单词且它为您所需要的单词时，若要进行确认，请按 **0** 插入空格。  
如果单词不是您需要的，请反复按 **\*** 直至所需单词出现，并进行确认。  
如果单词后出现“？”字符，则表示字典中没有您要输入的单词。要将该单词增加到字典中，请

选择**拼写**。手机会显示输入的字母。请使用传统英文输入法输入整个单词，然后选择**储存**。

## 输入文字的提示

输入文字时还可以使用以下功能：

- 当屏幕上未显示任何输入符号时，按住所需数字键可输入数字。
- 当屏幕上未显示任何候选字或联想字列表时，按 **0** 可插入空格。
- 使用预想英文输入法时，选择**操作 > 联想输入法选项 > 插入单词**可插入单词。使用传统英文输入法输入所需单词，然后选择**储存**。该单词将会增加到字典中。
- 要在输完一个单词或字符后输入特殊字符，请按 **\***。
- 要在编辑窗口内重复输入光标左侧的汉字，请按住 **\***。
- 要结束汉字联想，请选择**返回**；或按相应的按键开始输入新的文字。

# 信息



## 编写和发送短信

- 1 选择**功能表 > 信息 > 新建信息 > 信息**。
- 2 在**收信人：**栏中输入一个或多个电话号码。要从存储器中提取电话号码，请选择**增加**。
- 3 在**文字：**栏中输入您的信息。  
要使用文字范本，请按向下导航键，然后选择**插入**。
- 4 选择**发送**。

## 编写和发送彩信

- 1 选择**功能表 > 信息 > 新建信息 > 信息**。
- 2 在**收信人：**栏中输入一个或多个电话号码或电子邮件地址。要从存储器中提取电话号码或电子邮件地址，请选择**增加**。
- 3 输入信息内容。要增加文件，请按向下导航键，然后选择**插入**。
- 4 要在发送之前预览彩信，请选择**操作 > 预览**。
- 5 选择**发送**。

只有具备兼容功能的设备才能接收和显示彩信。信息的显示效果可能因不同的接收设备而异。

无线网络可能对彩信的大小有限制。如果插入图像的大小超出该限制，则设备可能缩小图像以通过彩信发送。

请向您的服务提供商咨询是否提供了彩信服务(MMS，网络服务)以及如何申请开通该服务。

## 阅读和回复信息

- 1 要查看收到的信息，请选择**显示**。  
以后要阅读此信息时，请选择**功能表 > 信息 > 收件箱**。
- 2 要回复信息，请选择**回复**。编写回复信息。
- 3 选择**发送**。



**重要须知：**打开信息时请务必小心。信息可能包含恶意软件或其他可能对您的设备或PC造成危害的因素。

## 诺基亚 Xpress 声音信息

您可以使用彩信服务创建和发送声音信息。您必须先启用彩信服务，才能使用声音信息。

- 1 选择**功能表 > 信息 > 新建信息 > 声音信息**。这会启动录音功能。
- 2 说出您的信息。
- 3 在**收信人**：栏中输入一个或多个电话号码，或选择**增加提取所需号码**。
- 4 选择**发送或按通话键**。

要打开收到的声音信息，请选择**播放**。如果收到多条信息，请选择**显示 > 播放**。要以后播放该声音信息，请选择**退出**。

## 即显信息

选择**功能表 > 信息 > 新建信息 > 即显信息**。输入收信人的电话号码并编写信息。

即显信息是指一经接收就可立即显示的短信。即显信息不会自动储存。

## 电子邮件应用软件

要启动电子邮件设置，请选择**功能表 > 信息 > 信息设置 > 电子邮件信息**。

要使用手机的电子邮件功能，您需要选用兼容的电子邮件系统。

您可以配置信息的形式接收电子邮件配置设置。

## 电子邮件设置向导

选择**功能表 > 信息 > 电子邮件 > 操作 > 增加信箱 > 使用设置向导**。

要手动输入设置，请选择**功能表 > 信息 > 电子邮件 > 操作 > 增加信箱 > 手动创建**。

电子邮件应用软件需要无代理的互联网接入点。

WAP 接入点通常包括代理，因而不适用于电子邮件应用软件。

## 编写和发送电子邮件

您可以先编写电子邮件，然后连接电子邮件服务；也可以先连接电子邮件服务，然后编写和发送电子邮件。

- 1 选择**功能表 > 信息 > 新建信息 > 电子邮件**。  
如果已定义了多个电子邮件帐号，可从中选择您希望用来发送电子邮件的帐号。
- 2 输入收信人的电子邮件地址，编写标题并输入电子邮件正文。要在电子邮件中附加文件，请选择**操作 > 插入**。  
要储存电子邮件，请选择**操作 > 储存信息**。要以后编辑或继续编写电子邮件，请选择**存为草稿**。
- 3 要发送电子邮件，请选择**发送**。

要发送草稿文件夹中的电子邮件，请选择**功能表 > 信息 > 草稿**，然后选择所需邮件。



## 下载电子邮件

- 1 要下载已发送到您电子邮件帐号中的电子邮件，请选择**功能表 > 信息**。  
如果已定义了多个电子邮件帐号，可从中选择您希望用来下载电子邮件的帐号。  
电子邮件应用软件先只下载电子邮件标题。
- 2 选择电子邮件，然后按**打开**可下载完整的电子邮件。

## 阅读和回复电子邮件

- 1 选择**功能表 > 信息**，然后选择帐号名称及所需邮件。
- 2 要回复电子邮件，请选择**操作 > 回复**。请先确认或编辑电子邮件的地址和标题，然后再编写回复内容。
- 3 要发送电子邮件，请选择**发送**。  
要断开与电子信箱的连接，请选择**操作 > 断开连接**。


## 聊天室

通过聊天室 (IM, 网络服务)，您可以将简短的短信发送给在线用户。您需要申请开通相关服务并注册需要使用的聊天室服务。有关注册聊天室服务的更多信息，请向您的服务提供商咨询。

## 语音信息

要呼叫您的语音信箱，请选择**功能表 > 信息 > 语音信息 > 接听语音信息**。要输入、搜索或编辑您的语音信箱号码，请选择**语音信箱号码**。

语音信箱是一项网络服务，您可能需要先申请开通该服务。有关更多信息，请向您的服务提供商咨询。

如果网络支持语音信箱服务，则  表示收到新的语音信息。要呼叫您的语音信箱号码，请选择**接听**。

## 信息设置

### 标准设置

标准设置一般是指针对短信和彩信的设置。

选择**功能表 > 信息 > 信息设置 > 标准设置**，其中可能包含以下选项：

**储存已发信息 > 是** — 可对手机进行设置，使其将已发信息储存在**已发信息**文件夹中

**替换已发信息 > 允许** — 可对手机进行设置，使其在信息存储空间已满时用新信息覆盖以前发送的信息。仅当您选择了**储存已发信息 > 是**时，才会显示此设置。

**首选收信人** — 轻松定义发送信息时首选的收信人或分组

**字体大小** — 选择信息中使用的字体大小

**图形表情符号 > 是** — 可对手机进行设置，使其用图形表情符号替换基于字符的表情符号

## 短信

短信设置会影响短信和 SMS 信息的发送、接收和查看。

**选择功能表 > 信息 > 信息设置 > 短信**，其中可能包含以下选项：

**信息报告 > 开** — 请求网络向您发送信息发送情况报告 (网络服务)

**信息中心 > 增加信息中心** — 设置发送短信所需的信息中心的电话号码和名称。您可以从服务提供商处获得该号码。

**选择信息中心** — 选择要使用的信息中心

**信息有效期** — 选择网络尝试发送信息的时限

**信息发送格式** — 选择发送信息的格式：**文字**、**传呼**或**传真** (网络服务)

**使用分组数据 > 是** — 将 GPRS 设定为短信的首选传输方式

**支持不同字符 > 全部** — 将待发送信息中的所有字符设定为按原样发送。如果选择**简化**，则带有重音符号和其他符号的字符可能会被转换成其他字符。

**同一中心回复 > 提供** — 允许收信人通过您的信息中心向您发送回复信息 (网络服务)

## 彩信

彩信设置会影响彩信的发送、接收和查看。您可以配置信息的形式接收彩信的配置设置。请参见第 13 页的“**配置设置服务**”。您也可以手动输入设置。请参见第 36 页的“**配置设置**”。

**选择功能表 > 信息 > 信息设置 > 彩信**，其中可能包含以下选项：

**信息报告 > 开** — 请求网络向您发送信息发送情况报告 (网络服务)

**彩信创建模式** — 限制或允许将各种类型的多媒体添加到彩信中

**图像大小** — 设置彩信中的图像大小

**预设幻灯片计时** — 定义彩信中每张幻灯片之间的预设时间

**允许彩信接收** — 要允许或禁止接收彩信，请选择是或否。如果选择在**注册网络**中，则当您不在注册网络的服务区内时，将无法接收彩信。彩信服务的默认设置通常为**在注册网络**中。您的手机中可能没有此功能表。

**收到的彩信** — 确定如何提取彩信。如果将**允许彩信接收**设为否，则不会显示此设置。

**允许接收广告** — 接收或拒绝接收广告。如果将**允许彩信接收**设为否，或将**收到的彩信**设为拒绝，则不会显示此设置。

**配置设置 > 配置** — 仅显示支持彩信的配置。选择彩信的服务提供商：**预设**或**个人配置**。选择帐号，然后选择当前选用的配置设置中包含的彩信服务帐号。

## 电子邮件

电子邮件设置会影响电子邮件的发送、接收和查看。您可以配置信息的形式接收设置。请参见第 13 页的“**配置设置服务**”。您也可以手动输入设置。请参见第 36 页的“**配置设置**”。

**选择功能表 > 信息 > 信息设置 > 电子邮件信息**，其中可能包含以下选项：

**新电子邮件通知** — 选择在收到新电子邮件时是否显示新邮件通知

**允许接收邮件** — 选择是否能在外部网络中接收电子邮件，或者仅可在注册网络中接收电子邮件

**附加原文回复** — 选择是否将原信息包含在回复信息中

**电邮中的图像大小** — 选择电子邮件中图像的大小


**编辑信箱** — 增加新信箱或编辑当前使用的信箱



# 通讯录

您可以将姓名和电话号码 (通讯录) 储存在手机存储器和 SIM 卡存储器中。

手机存储器中可储存带有不同电话号码和文字项等附加详情的联系人。您还可以为部分联系人储存图像 (数量有限)。

SIM 卡存储器可以储存只带有一个电话号码的联系人。储存在 SIM 卡存储器中的联系人以  表示。要从 PC 执行同步, 请参见第 33 页的“数据连通”。

## 查找姓名

### 使用查找命令查找

- 1 选择功能表 > 通讯录 > 姓名 > 操作 > 查找。
- 2 输入要查找姓名的第一个字符或字母, 然后选择查找。

### 使用弹出窗口查找

- 1 在待机模式下, 按向下导航键突出显示通讯录中的第一个姓名 (或号码)。

- 2 输入需要查找的姓名的第一个输入字符。这时会弹出一个窗口, 其中显示了输入的字符。根据需要, 您可以在弹出窗口中输入更多字符。与输入的字符匹配的姓名会显示在手机屏幕上。屏幕上列出的姓名的显示顺序可能与其在姓名中的顺序不同。

使用**查找**命令或弹出窗口时, 要切换输入法, 请按 #。

## 储存姓名和电话号码

选择功能表 > 通讯录 > 姓名 > 操作 > 增加新姓名。姓名和号码会储存在当前选用的存储器中。

## 增加联系人详情

选择功能表 > 通讯录 > 设置, 确保存储器选择为手机或手机和SIM卡。

在手机存储器中, 您可以为联系人储存多种类型的电话号码、铃声或视频短片以及简短的文字项。

查找到需要为其增加详情的联系人，然后选择**详情 > 操作 > 增加详情**。从可用选项中进行选择。

## 复制或转存姓名

您可以将姓名从手机存储器中转存或复制到 SIM 卡存储器中，反之亦然。SIM 卡可以储存带有一个电话号码的姓名。

要转存或复制所有姓名，请选择**功能表 > 通讯录 > 转存联系人或复制联系人**。

要逐个转存或复制姓名，请选择**功能表 > 通讯录 > 姓名**。滚动至所需姓名，然后选择**操作 > 转存姓名或复制姓名**。

要转存或复制多个姓名，请选择**功能表 > 通讯录 > 姓名**。滚动至所需姓名，然后选择**操作 > 标记**。标记其他姓名，然后选择**操作 > 转存标记的条目或复制标记的条目**。

## 编辑通讯录

选择**功能表 > 通讯录 > 姓名**。滚动至所需姓名，选择**操作 > 编辑**，然后滚动至需要更改的详情。

## 通话组

选择**功能表 > 通讯录 > 通话组**，可将姓名和电话号码分别归入带有不同铃声和分组图案的联系人组中。

## 名片

您可以在手机和支持 vCard 标准的兼容设备之间发送和接收联系人的名片信息。

要发送名片，请查找到希望发送其信息的联系人，然后选择**详情 > 操作 > 发送名片**。

当您收到名片后，选择**显示 > 储存**可将该名片储存在手机存储器中。如果不希望储存该名片，请选择**退出 > 确认**。

## 联系人设置

选择**功能表 > 通讯录 > 设置**，其中可能包含以下选项：

**存储器选择** — 请参见第 27 页的“**增加联系人详情**”。

**通讯录显示格式** — 选择**通讯录**中姓名和号码的显示方式

**显示姓名** — 选择先显示联系人的名还是姓

**字体大小** — 设置联系人列表的字体大小

**存储状态** — 查看可用存储空间和已用存储空间的容量

# 通讯记录



选择**功能表 > 通讯记录 > 未接来电、已接来电或已拨电话**。要按时间顺序查看您最近的未接来电、已接来电和已拨电话，请选择**通话记录**。要查看您最近向其发送过信息的联系人，请选择**信息收信人**。

要查看您发送和接收的短信和彩信的数量，请选择**功能表 > 通讯记录 > 信息通讯记录**。



**注意：**服务供应商单据中的实际通话和服务费用可能会与之有所不同，这取决于网络功能、记帐的去零取整和税收等因素。

# 设置



## 情景模式

选择**功能表 > 设置 > 情景模式**及所需的情景模式，其中可能包含以下选项：

**启动** — 启动选定的情景模式

**个性化选择** — 可通过来电铃声、铃声音量、振动提示、灯光效果和信息提示音定制情景模式。选择您希望更改的设置并进行相应更改。

**定时** — 设置在某个时间段内选用的情景模式 (最长为 24 小时)。指定时间过后，就会选用定时前使用的情景模式。

## 主题元素

选择**功能表 > 设置 > 主题元素**，其中可能包含以下选项：

**选择主题元素** — 设置主题元素。这时会打开**多媒体资料**中的文件夹列表。打开**主题元素**文件夹，然后选择所需的主题元素。

**主题元素下载** — 打开链接列表以下载更多主题元素

## 提示音设置

选择**功能表 > 设置 > 提示音设置**。

选择**操作 > 储存**可储存设置，或选择**取消放弃**对现有设置的更改。

若选择最高的铃声音量级别，则在几秒钟后铃声会达到其最高音量级别。

## 显示设置

使用显示设置，您可以对屏幕视图进行个性化设置。

## 待机模式设置

选择**功能表 > 设置 > 显示设置**，其中可能包含以下选项：

**壁纸** — 对手机进行设置，使其在待机模式下将图像或幻灯片作为壁纸显示。选择**壁纸 > 图像或幻灯片组**，滚动至所需图像或幻灯片组所在的文件夹，然后选择所需图像或幻灯片组。



**待机模式** — 选择手机是否显示待机模式

**待机状态字体颜色** — 选择待机模式下屏幕上显示文字的颜色

**屏幕亮度** — 调整屏幕亮度

**导航键图标** — 当待机模式关闭时，显示待机模式下当前导航键快捷操作的图标

**通知详情** — 在未接来电和收到信息的通知中显示或隐藏联系人详情 (如名片信息)

**字体大小** — 设置阅读和编写信息以及查看通讯录和网页时的字体大小。

**网络标志** — 设置手机显示或隐藏网络标志 (如果可用)

**小区信息显示 > 开** — 接收网络运营商提供的信息，具体情况取决于所使用的网络小区 (网络服务)。

## 日期和时间

要更改时间、时区和日期设置，请选择**功能表 > 设置 > 日期和时间 > 日期和时间设置、时间和日期格式设置或自动更新时间** (网络服务)。

## 个人快捷操作

使用个人快捷操作，您可以快速进入一些常用的手机功能。

### 左选择键

要从列表中选择功能，请选择**功能表 > 设置 > 个人快捷操作 > 左选择键**。

### 右选择键

要从列表中选择功能，请选择**功能表 > 设置 > 个人快捷操作 > 右选择键**。

### 导航键

要将预设列表中的其他手机功能指定给导航键，请选择**功能表 > 设置 > 个人快捷操作 > 导航键**。

### 待机模式键

要从列表中选择功能，请选择**功能表 > 设置 > 个人快捷操作 > 启动待机模式**。

## 同步和备份

选择**功能表 > 设置 > 同步和备份**，可在您的手机与其他手机或远程服务器之间同步或复制数据(网络服务)。

**手机转移** — 在两部手机之间同步或复制数据

**服务器同步** — 可以将手机和数据与远程服务器同步

## 数据连通

您可以通过蓝牙无线技术或 USB 数据线连接将手机连接至兼容设备。

## 使用蓝牙功能连接

本设备支持第 2.0 版蓝牙规范，并支持以下模式：SIM 卡接入模式、对象推送模式、文件传输模式、拨号网络模式、耳机模式、免提模式、服务发现应用模式、通用访问模式、串口模式和通用对象交换模式。为确保可在本设备和其他支持蓝牙无线技术的设备间进行互操作，请使用经诺基亚认可，适用于此型号设备的配件。请向其他设备的制造商咨询，以确定其设备是否与本设备兼容。

使用蓝牙无线技术，您可以将本手机与位于 10 米(约 33 英尺)范围内的兼容蓝牙手机建立无线连接。因为支持蓝牙无线技术的手机通过无线电波进行通信，所以您的手机和其他蓝牙手机不需要保持相互正对。但


是，蓝牙无线连接可能会因墙壁等障碍物或其他电子设备而受到干扰。

使用需要蓝牙无线技术的功能会更快地消耗电池的电量，缩短电池的使用寿命。

## 建立蓝牙连接

选择**功能表 > 设置 > 数据连通 > 蓝牙 > 开**。

选择**更改设备名称**，可以设置或更改您的手机在其他蓝牙设备上显示的名称。

 表示蓝牙功能已启动。切记，蓝牙功能会消耗电池电量且可能缩短电池的使用寿命。

## 连接蓝牙设备

选择**功能表 > 设置 > 数据连通 > 蓝牙 > 查找音频附件**，然后选择您希望连接的设备。

## 查看蓝牙连接列表

选择**功能表 > 设置 > 数据连通 > 蓝牙 > 当前设备**。

## 将数据发送到蓝牙设备

选择**功能表 > 设置 > 数据连通 > 蓝牙 > 已配对设备**。选择您希望连接的设备，然后输入通行码。要连接其他设备，您必须协商确定需要使用的通行码

(最多 16 个字符)。通行码仅在建立连接时使用一次，随后即可开始传送数据。

如果您在列表中未找到该设备，请选择**新设备**以便列出有效范围内的蓝牙设备。

## 对其他设备隐藏您的蓝牙设备

选择**功能表 > 设置 > 数据连通 > 蓝牙 > 本手机可见性或更改设备名称**。选择**隐藏**，或完全关闭蓝牙功能。

## 调制解调器设置

您可以通过蓝牙无线技术或 USB 数据线连接将手机连接至兼容 PC，并将手机用作调制解调器，以便从 PC 启动 GPRS 连接。

要定义从 PC 建立的连接的设置，请：

- 1 选择**功能表 > 设置 > 数据连通 > 分组数据 > 分组数据设置 > 已选接入点**，然后启动您希望使用的接入点。
- 2 选择**修改接入点**，输入所需接入点名称以更改接入点设置，然后选择**确认**。
- 3 选择**分组数据接入点**，输入接入点名称 (Access Point Name, APN) 以便与网络建立连接，然后选择**确认**。
- 4 将手机用作调制解调器建立互联网连接。

有关更多信息，请参见“诺基亚 PC 套件”用户手册。如果您在 PC 和手机内都进行了设置，则会使用 PC 内的设置。

## 从兼容 PC 执行同步

要同步日历、备忘和通讯录中的数据，请在 PC 上安装您手机的诺基亚 PC 套件软件。使用蓝牙无线技术或 USB 数据线进行同步，并从 PC 启动同步。

## 从服务器执行同步

要使用远程互联网服务器，请先申请开通同步服务。有关更多信息及该服务的必要设置，请向您的服务提供商咨询。

## USB 数据线

使用 CA-101 USB 数据线，您可以在手机与兼容 PC 或支持 PictBridge 标准的打印机之间传送数据。您也可以将 USB 数据线 with 诺基亚 PC 套件配合使用。

**连接时询问** — 使您的手机询问是否建立连接

**PC 套件** — 使用手机与 PC (已安装有诺基亚 PC 套件) 上的应用软件进行交互

**打印和多媒体** — 将您的手机与符合 PictBridge 标准的打印机配合使用；或将您的手机连接至 PC 以便与 Windows Media Player (音乐、视频) 同步

**数据存储** — 连接至未安装诺基亚软件的 PC，并将您的手机用作数据存储设备

要更改 USB 模式，请选择**功能表 > 设置 > 数据连通 > USB 数据线 > 连接时询问、PC 套件、打印和多媒体或数据存储**。

## 通话设置

选择**功能表 > 设置 > 通话设置**，其中可能包含以下选项：

**呼叫转接** — 转接来电 (网络服务)。如果启动了某些呼叫限制功能，则可能无法转接呼叫。请参见第 9 页的“**密码功能**”中的**呼叫限制**。

**任意键接听 > 开** — 通过快速按任意键接听来电，但电源键、左右选择键和结束键除外

**自动重拨 > 开** — 一次试拨不成功时，最多追加十次试拨，以尝试接通该电话号码

**清晰语音 > 启动** — 增强语音清晰度，特别是在嘈杂的环境中

**单键拨号** — 请参见第 16 页的“**单键拨号**”。

**呼叫等待** — 请参见第 17 页的“**呼叫等待**”。

**通话报告 > 开** — 在每次通话结束后短暂显示通话的大致时间和费用 (网络服务)

**发送本手机号 > 是** — 在被呼叫者的手机上显示您的手机号码 (网络服务)。要使用您与服务提供商协商确定的设置，请选择**网络预设**。

**滑盖通话设置** — 选择打开和合上滑盖时的功能

## 手机设置

选择**功能表 > 设置 > 手机设置**，其中可能包含以下选项：

**语言设置** — 要设置手机的显示语言，请选择**手机语言**。选择**自动**时，手机会根据 SIM 卡中的信息选择语言。要选择 SIM 卡语言，请选择**SIM 卡语言**。要设置语音播放语言，请选择**语音识别语言**。

**存储状态** — 查看手机的已用存储空间和可用存储空间

**自动键盘锁** — 请参见第 9 页的“**密码功能**”。

**保密键盘锁** — 请参见第 9 页的“**密码功能**”。

**感应器设置** — 调整手机上的感应器设置

**语音识别** — 请参见第 16 页的“**增强的声控拨号**”。

**航班模式查询** — 请参见第 15 页的“**航班情景模式**”。

**问候语** — 编写在手机开机时显示的问候语

**运营商选择 > 自动** — 对手机进行设置，使其根据您所在区域内的蜂窝网络状况自动选择一个网络。选择**手动**，您可以选择一个与您的服务提供商签有漫游协议的网络。

**帮助信息显示** — 选择手机是否显示帮助信息

**开机铃声** — 选择开机时是否播放开机铃声

## 附件设置

如果手机正连接着或曾经连接过兼容的手机附件，则会显示该功能表或以下选项。

选择**功能表 > 设置 > 附件设置**。选择所需附件，然后根据所选的附件从以下选项中进行选择：

**预设模式** — 选择当您连接选定的附件时手机自动启动的情景模式

**自动接听** — 可对手机进行设置，使其在接到来电 5 秒钟后自动接听来电。如果将**功能表 > 设置 > 提示音设置 > 响铃方式**设置为**蜂鸣**或**关**，则会关闭自动接听功能。

## 配置设置

您可以使用特定服务正常操作所需要的设置来配置手机。您的服务提供商也可能将这些设置以配置信息的形式发送给您。

选择**功能表 > 设置 > 配置设置**，其中可能包含以下选项：

**预设配置设置** — 查看手机中储存的服务提供商。要将服务提供商提供的配置设置设为预先设置，请选择**操作 > 设为预先设置**。

**为全部软件启动预设** — 为受支持的应用软件启动预设配置设置

**首选接入点** — 查看已储存的接入点。滚动至某个接入点，然后选择**操作 > 详情**查看服务提供商的名称、数据传送方式、分组数据接入点或**GSM 拨号号码**。

**连接服务提供商支持** — 从服务提供商处下载配置设置

**个人配置设置** — 手动为不同的服务增加新的个人帐号，还可以启动或删除这些帐号。参数因选定服务类型而异。

## 恢复出厂设置

要将部分功能表设置恢复为出厂设置，请选择**功能表 > 设置 > 恢复出厂设置**。输入保密码。

# 网络运营商功能表

您可以使用此功能表接入网络运营商提供的服务。功能表的名称和图标取决于网络运营商。有关更多信息，请向您的网络运营商咨询。网络运营商可能通过服务信息更新此功能表。

## 广播信息

要接收由服务提供商发出的各种主题信息 (网络服务)，请选择**功能表 > 信息 > 广播信息**。有关更多信息，请向您的服务供应商咨询。

## 网络命令编辑器

要输入并向您的服务提供商发送服务请求 (USSD 命令)，如请求启动网络服务的命令，请选择**功能表 > 信息 > 网络命令编辑器**。

# 多媒体资料



您可以使用此功能表来管理图像、视频短片、音乐文件、主题元素、图案、提示音、录音和收到的文件。这些文件存储在手机存储器中，并可按文件夹存放。

您的手机支持启动密钥系统以保护获取的内容。因为您要获取的内容可能需要付费，所以请务必在获取任何内容前检查其发送条款和启动密钥。

要查看文件夹列表，请选择**功能表 > 多媒体资料**。

要查看文件夹的可用选项，请选择一个文件夹，然后选择**操作**。

要查看文件夹中文件的列表，请选择一个文件夹，然后选择**打开**。

要查看文件的可用选项，请选择一个文件，然后选择**操作**。

## 数字版权管理

数字版权管理 (Digital rights management, DRM) 是一种版权保护，旨在防止对受保护文件的修改并限制受保护文件的发行。如果您要将受保护文件 (如声音、视频、主题元素或铃声) 下载到您的手机上，这

些文件不收费但会被锁定。您需要支付密钥的费用才能启动这些文件，启动密钥会在您下载文件时自动发送到您的手机中。

要查看受保护文件的许可期限，请滚动至所需文件，然后选择**操作 > 启动密钥**。例如，查看您可以观看视频的次数或欣赏歌曲所剩的天数。

要延长文件的许可期限，请选择**操作**及适用于所需文件类型的相应选项，如**启动主题元素**。您可以将某些类型的受保护文件发送给您的朋友，他们可以购买自己的启动密钥。

本手机支持 OMA DRM 2.0。

内容所有者可能使用不同类型的数字版权管理技术以保护其知识产权，其中也包括版权。本设备使用不同类型的数字版权管理软件以访问受数字版权管理保护的内容。使用此设备，您可以访问受 OMA DRM 2.0 保护的内容。如果特定的数字版权管理软件未能保护内容，则内容所有者可能要求撤销此类数字版权管理软件访问新的，受数字版权管理保护的内容的权利。撤销也可能禁止更新设备内已有的，受数字版权管理保护的此类内容。撤销此类数字版权管理软件不会影响使用受其他类型数字版权

管理保护的内容，也不会影响使用不受数字版权管理保护的内容。

如果设备带有受 OMA 数字版权管理保护的内容，且要同时备份启动密钥和内容，请使用诺基亚 PC 套件的备份功能。其他传送方式可能无法传送启动密钥，而在对设备存储器进行格式化后，需要将启动密钥和内容一起恢复才能继续使用受 OMA 数字版权管理保护的内容。当设备内的文件遭到损坏时，您可能需要恢复启动密钥。

## 打印图像

### XpressPrint

本手机支持诺基亚 XpressPrint HD 技术。要将手机连接至兼容打印机，可使用 CA-101 USB 数据线进行连接，或使用蓝牙连接向支持蓝牙无线技术的打印机发送图像。请参见第 33 页的“数据连通”。

您可以打印 .jpg 格式的图像。使用照相机拍摄的图像会自动以 .jpg 格式储存。

选择需要打印的图像，然后选择操作 > 打印。



# 影音天地



本手机内置 320 万像素 (有效像素为 2048 x 1536) 照相机功能, 您可以用来拍摄照片或录制实时视频短片。

## 照相机

使用该照相机可以拍摄出 .jpg 格式的图像, 您还可以使用高达 8 倍的数码变焦。

## 拍摄图像

选择**功能表 > 影音天地 > 照相机 > 拍摄**。要拍摄另一张图像, 请选择**返回**; 要通过彩信发送图像, 请选择**发送**。手机会将拍摄的图像储存在**多媒体资料 > 图像**中。

要进行放大或缩小, 请按向左或向右导航键。

## 摄像机

您可以录制 .3gp 格式的视频短片。可用的视频录制时间取决于视频短片的长度和质量设置。由于选定质量和可用存储空间的不同, 视频短片的长度和文件大小也可能有所不同。

要设置视频短片的质量, 请选择**功能表 > 影音天地 > 摄像机 > 操作 > 设置 > 视频短片质量 > 高、普通或基本**。

要选择对文件大小的限制, 请选择**功能表 > 影音天地 > 摄像机 > 操作 > 设置 > 视频短片长度**。

## 录制视频短片

选择**功能表 > 影音天地 > 摄像机 > 录制**。要进行放大或缩小, 请按向左或向右导航键。

## 音乐播放器

本手机内置音乐播放器, 可用于播放音乐曲目、录音或传送至手机的其他 MP3、MPEG4、AAC、eAAC+ 或 WMA 音频格式的音乐文件 (使用诺基亚 PC 套件中的诺基亚音乐管理员应用软件传送)。

要打开音乐播放器, 请选择**功能表 > 影音天地 > 音乐播放器**。

要打开手机中储存的所有歌曲列表, 请选择**全部歌曲 > 打开**, 或按向右导航键。

要创建或管理播放列表, 请选择**播放列表 > 打开**, 或按向右导航键。

要按**音乐家**、**专辑**、**流派**或**视频**打开文件夹，请滚动至所需文件夹，然后选择**展开**或按向右导航键。

要打开手机中储存的视频列表，请选择**视频 > 打开**，或按向右导航键。

要定制**音乐播放器**和**均衡器**主题模式，请选择**功能表 > 影音天地 > 音乐播放器 > 进入音乐播放器 > 操作 > 设置 > 音乐播放器主题模式**。


## 播放音乐




**警告：**欣赏音乐时请选用中等适度音量。持续使用过高音量可能损害您的听力。因为扬声器的音量可能很大，所以请勿在使用扬声器时将设备置于耳边。

当您打开**音乐播放器**功能表时，手机会显示默认曲目列表中第一首曲目的详情。

**音乐播放器**的界面会因主题不同而有所不同。

要播放曲目，请选择 。

要调节音量，请按向上或向下导航键。

要暂停播放，请选择 。

要停止播放，请按住结束键。

要跳至下一首曲目，请选择 。要跳至上一首曲目的起始位置，请选择 。




要使当前曲目快退，请选择并按住 。要使当前曲目快进，请选择并按住 。请在到达所需位置后松开按键。

## 录音

您可以录制一段讲话、声音或当前通话内容，并将其储存至**多媒体资料**。当您需要录制提及的姓名和电话号码以备稍后记录时，就会发现此功能很实用。

在使用数据通话或 GPRS 连接时，不能使用录音器功能。

### 1 选择**功能表 > 影音天地 > 录音**。

要使用屏幕上的图形化按钮 、 或 ，请向左或向右滚动至所需按钮并将其选中。

### 2 要开始录音，选择 。要在通话中开始录音，请选择**操作 > 录制**。当您录制通话内容时，通话各方会听到微弱的蜂鸣声。在录制通话内容时，请将手机放在靠近耳朵的正常位置。要暂停录音，选择 。

### 3 要停止录音，选择 。手机会将录音储存至**多媒体资料 > 录音**。

要播放最后录制的录音，请选择**操作 > 播放最后录音**。

要发送最后一次的录音，请选择**操作 > 发送最后录音**。

要查看**多媒体资料**中的录音列表，请选择**操作 > 录音列表 > 录音**。

## 均衡器

选择**功能表** > **影音天地** > **均衡器**。

要启动某组设置，请滚动至某一均衡器设置组，然后选择**启动**。

要修改或重新命名选定设置组，请选择**选项** > **修改**或**重新命名**。并非所有的设置组都支持编辑或重新命名。

## 立体声强化

选择**功能表** > **影音天地** > **立体声强化** > **开或关**，可以增强手机的立体声音效。

# 事务管理器



## 闹钟

选择功能表 > 事务管理器 > 闹钟。

要设置闹钟，请选择**闹钟时间**，然后输入闹钟时间。要更改已设置的闹钟时间，请选择**开**。

要对手机进行设置，使其在每周的指定日期进行提示，请选择**重复闹钟**。

要设置再响超时，请选择**再响超时**及所需时间。

## 停止闹钟铃声

即使手机处于关机状态，闹钟也会发出闹钟铃声。要停止闹钟铃声，请选择**停止**。如果您让手机持续响铃一分钟或者选择了**再响**，则闹钟铃声会暂停，并于您在**再响超时**中指定的时间过后继续响铃。

## 日历

选择功能表 > 事务管理器 > 日历。

当日日期会用方框标出。如果某日已设置了备忘，则该日日期会以加粗字体显示，并在日历的下方显示备忘的起始文字。要查看某日的备忘，请选择查

看。要查看一周的备忘，请选择**操作 > 星期显示格式**。要删除日历中的所有备忘，请选择**月视图**或**周视图**，然后选择**操作 > 删除备忘**。


要设置日期、时间、时区、日历提示音、日期或时间格式、日期分隔符、预设视图或每周开始的第一天，请选择**设置**。要对手机进行设置，使其在指定时间过后自动删除旧备忘，请选择**自动删除备忘**。

要从 PC 执行同步，请参见第 33 页的“**数据连通**”。

## 写日历备忘

选择功能表 > 事务管理器 > 日历。滚动至所需日期，选择**操作 > 写备忘**，然后从以下备忘类型中选择一种：**备忘录**、**会议**、**通话**、**生日**或**备注**。填写栏目内容。

## 备忘提醒

到达设置的提示时间时，手机将显示备忘内容：如果设定了响铃，手机将播放响铃提示。当屏幕上显示**通话备忘**  时，按**通话键**可以拨打显示的号

码。要停止响铃并查看备忘，请选择**查看**。要使闹铃铃声暂停 10 分钟，请选择**再响**。

要停止响铃而不查看备忘，请选择**退出**。

## 农历

要使用农历，必须先将手机语言设置为中文。

在月视图中，突出显示日期的农历信息会显示在屏幕顶部。

要查看当前突出显示日期的农历详情，请在月视图中选择**操作 > 农历**。

要查找农历节日，请在农历视图中选择**节日**，输入春节的阳历年份，然后选择所需的农历节日。

在农历日视图中，选择**操作**，其中可能包含以下选项：

**节气** — 可查找节气信息。输入阳历年份，然后选择所需的节气。

**阳历转农历** — 可将阳历日期转换为农历日期。请输入所需的阳历日期。

**农历转阳历** — 可将农历日期转换为阳历日期。输入春节的阳历年份，然后输入所需的农历日期。如果显示两个结果，请选择所需日期。

## 待办事项

选择**功能表 > 事务管理器 > 待办事项**。

如果尚未增加任何待办事项，请选择**增加**以增加待办事项；否则，请选择**操作 > 增加**。填写栏目内容，然后选择**储存**。

要查看待办事项，请滚动至所需待办事项，然后选择**查看**。查看待办事项时，您还可以选择所需选项以编辑其属性。您可以选择相应选项以删除选定的待办事项，并可删除所有标记为已完成的待办事项。

## 备忘

选择**功能表 > 事务管理器 > 备忘**，可编写并发送备忘。

如果尚未增加任何备忘，请选择**写备忘**以增加备忘；否则，请选择**操作 > 写备忘**。输入备忘，然后选择**保存**。

要从 PC 执行同步，请参见第 33 页的“**数据连通**”。

## 计算器

选择**功能表 > 事务管理器 > 计算器**。当屏幕上显示 0 时，输入要计算的第一个数字。按 **#** 可输入小数点。滚动至所需运算或函数，或者从**操作**中选择。输入第二个数字。根据需要，多次重复这一操作顺

序。要进行新的计算，请先选择并按住**清除**以便清除以前的计算结果。

此计算器的精确度有限且仅可用于简单的计算。

## 定时器

- 1 要启动定时器，请选择**功能表 > 事务管理器 > 定时器 > 普通计时器**，输入响铃时间，并输入要在指定时间过后显示的备忘文字。要更改定时时间，请选择**更改时间**。
- 2 要启动计时器，请选择**开始**。
- 3 要停止计时，请选择**停止计时**。

### 间隔计时器

- 1 要启动间隔计时器 (最多可设置 10 个间隔)，请先输入时间间隔。
- 2 选择**功能表 > 事务管理器 > 定时器 > 间隔计时器**。
- 3 要启动计时器，请选择**开始计时 > 开始**。

## 秒表

选择**功能表 > 事务管理器 > 秒表**，其中可能包含以下选项：

**分别计时** — 进行分别计时。要开始计时，请选择**开始**。每次要进行分别计时，请选择**分别计**。要停止计时，请选择**停止**。

要储存测得的时间，请选择**储存**。

要再次开始计时，请选择**操作 > 开始**。新的时间将累计在前一个测量时间上。要重新设定时间而不储存以前的计时结果，请选择**重新设定**。

### 以圈计时 — 进行以圈计时

在计时过程中，手机的其他功能仍可正常使用。要使秒表计时在后台运行，请按**结束键**。选择**继续**可查看已设置为在后台运行的秒表计时的结果。



# 应用软件

## 开始游戏

选择功能表 > 应用软件 > 游戏。滚动至所需游戏，然后选择打开。

要设置游戏的声音、灯光和振动效果，请选择功能表 > 应用软件 > 操作 > 应用软件设置。

## 启动应用软件

选择功能表 > 应用软件 > 收藏。滚动至所需应用软件，然后选择打开。

## 应用软件选项

**更新版本** — 查看是否提供有新版本的应用软件可从网络下载 (网络服务)

**网页** — 如果相应的互联网网页可供使用，其上会提供有关应用软件的更多信息或附加数据 (网络服务)

**应用软件接入** — 限制应用软件接入网络



# 网络

您可以使用手机的内置浏览器接入各种移动互联网服务。



**重要须知：**仅可使用您信任的服务，其供应商应能够提供必要的安全保护，以抵制有害软件的侵扰。

请向您的服务提供商咨询是否提供了所需服务、服务的收费标准及使用说明。

使用手机的内置浏览器，您可以在使用无线标记语言 (Wireless Mark-Up Language, WML) 或可扩展超文本标记语言 (Extensible HyperText Markup Language, XHTML) 编写的提供商网页上浏览所提供的服务。网页的显示效果可能因屏幕大小而异。您可能无法查看互联网网页上的全部详情。

## 连接服务

确保已启动了服务的正确配置设置。

要选择用于连接服务的设置，请：

- 1 选择**功能表 > 网络 > 设置 > 配置设置**。
- 2 选择**配置**。此时仅显示支持浏览服务的配置。选择网络浏览的服务提供商：**预设**或**个人配置**。

您可以配置信息的方式从为您提供所需服务的服务提供商处接收浏览网络所必需的配置设置。

- 3 选择**帐号**，然后选择当前选用的配置设置中包含的浏览服务帐号。
- 4 选择**显示终端窗口 > 是**，可在连接内联网时手动执行用户鉴定。

请从以下几种连接方式中选择一种方式连接服务：

- 选择**功能表 > 网络 > 主页**；或在待机模式下按住 0。
- 要选择服务的书签，请选择**功能表 > 网络 > 书签**。
- 要选择最后浏览的 URL，请选择**功能表 > 网络 > 最后浏览网址**。
- 要输入服务的网址，请选择**功能表 > 网络 > 输入网址**。输入服务的地址，然后选择**确认**。

## 浏览网页

与服务建立连接后，您就可以开始浏览其网页了。手机按键的功能可能因不同的服务而有所不同。请按照手机屏幕上的指示文字进行操作。有关更多信息，请向您的服务供应商咨询。



## 书签

您可以将网页的地址作为书签储存在手机存储器中。

- 1 在浏览时，选择操作 > 增加书签；或在待机模式下，选择功能表 > 网络 > 书签。
- 2 滚动至所需书签并将其选中，或按通话键以连接与书签相关联的网页。
- 3 选择操作可查看、编辑、删除或发送书签；创建新书签；或将书签存至文件夹。

## 外观设置

要对本手机上的网页显示方式进行个性化设置，请在浏览时选择操作 > 其他选项 > 外观设置；或在待机模式下，选择功能表 > 网络 > 设置 > 外观设置。

## 保密设置

### 缓存数据和缓冲存储

缓存数据是指网站在手机的缓冲存储中储存的数据。缓存数据会一直储存，直至您清除缓冲存储。

在浏览时，选择操作 > 其他选项 > 安全选项 > Cookie 设置；或在待机模式下，选择功能表 > 网络 > 设置 > 保密设置 > 缓存数据。要允许或禁止手机接收缓存数据，请选择允许接收或不允许接收。

缓冲存储是用于暂时储存数据的存储空间。如果您曾经试图访问或成功访问过需要密码的保密信息，请在每次用后清除缓冲存储。您访问过的信息或服务会储存在缓冲存储中。要清空缓冲存储，请选择操作 > 其他选项 > 清除缓冲存储；在待机模式下，选择功能表 > 网络 > 清除缓冲存储。

## 在安全连接中执行脚本

您可以选择是否允许运行安全网页中的脚本。本手机支持 WML 脚本。

要允许脚本运行，可在浏览时，选择操作 > 其他选项 > 安全选项 > WML 脚本设置；或在待机模式下，选择功能表 > 网络 > 设置 > 保密设置 > 连接中执行 WML 脚本 > 允许接收。

## 服务信箱

本手机能够接收由您的服务提供商发送的服务信息(网络服务)。服务信息是一些通知(如新闻标题)，其中可能包含短信或服务的网址。

要在待机模式下进入服务信箱，请在收到服务信息时，选择显示。如果选择退出，信息将被移入服务信箱。以后若要进入服务信箱，请选择功能表 > 网络 > 服务信箱。

要设置是否接收服务信息，请选择功能表 > 网络 > 设置 > 服务信箱设置 > 服务信息 > 开或关。

## 浏览器安全机制

一些服务可能需要使用安全功能，例如网上银行或在线购物。建立此类连接时，您不仅需要安全证书，还可能需要安全模块。安全模块可能包含在您的 SIM 卡中。有关更多信息，请向您的服务供应商咨询。

## 证书



**重要须知：**虽然证书的使用会极大地降低远程连接和软件安装过程中的风险，但只有正确地使用证书才能提高安全性，使您获益。证书的存在本身并不能提供任何保护；只有当证书管理中存在着正确、可靠和可信的证书时，安全性才能得以提高。证书的有效期限有限。如果已确定证书有效，而仍然显示“过期证书”或“证书尚未生效”，请查看设备内的当前日期和时间设置是否正确。

更改任何证书设置之前，您必须确定您相信证书的所有者，并且证书确实属于其声称的所有者。

共有三种证书：服务器证书、授权证书和用户证书。您可以从服务提供商处获得这些证书。服务提供商也可能将授权证书和用户证书储存在安全模块中。

要查看已下载至设备的授权证书或用户证书的列表，请选择**功能表 > 设置 > 保密设置 > 授权证书或用户证书**。

如果手机与内容服务器之间的数据传输已加密，则在连接中会显示 。

安全指示符号并不表示网关和内容服务器 (或被请求资源的存放处) 之间的数据传输是安全的。对网关和内容服务器之间的数据传输进行加密应由服务供应商负责。

## 数字签名

如果您的 SIM 卡带有安全模块，就可以使用手机进行数字签名。与在纸质帐单、合同或其他文档上签下您的姓名一样，使用数字签名也具有同样的效力。

- 1 要签署数字签名，请选择网页内的某个链接，例如您希望购买的书籍的标题及其价格。这时会显示要签署的文字，例如数量和日期等。  
查看此时的标题文字是否为**读取**，以及是否显示数字签名图标 。
- 2 要签署显示的文字，请先阅读所有文字，然后选择**签名**。  
文字可能无法在一屏内完全显示。因此，在签名前应确保滚动并阅读所有的文字。
- 3 选择您想要使用的用户证书。输入签名 PIN 码。  
数字签名图标随即消失，且服务可能显示一条确认购买的信息。

# SIM 卡服务



您的 SIM 卡可能提供了一些附加服务。仅当您的 SIM 卡支持时，您才可以进入此功能表。此功能表的名称和内容则取决于可用的服务。

请向您的 SIM 卡经销商咨询是否提供了 SIM 卡服务及其使用方法。SIM 卡经销商可以是服务供应商或其他经销商。

使用这些服务可能需要发送信息或拨打电话，而您可能需要为此支付相应的费用。

# PC 数据连通

通过蓝牙连接或数据线连接将手机连接至兼容 PC 后，您就可以收发电子邮件和接入互联网。您可将手机与多种 PC 连接软件和数据通信应用软件搭配使用。

## 诺基亚 PC 套件

使用诺基亚 PC 套件，您可以在手机与兼容 PC 或远程互联网服务器之间同步通讯录、日历、备忘和待办事项 (网络服务)。您可以从 [www.nokia.com.cn/support](http://www.nokia.com.cn/support) 或您当地的诺基亚网站上找到更多信息和 PC 套件。

## 数据通信应用软件

有关使用数据通信应用软件的信息，请参见随应用软件提供的文档。

因为在连接计算机时拨打或接听电话可能会使操作中断，所以请避免这种情况。

要在数据通话中取得较好的效果，请将手机置于静止表面上，同时使键盘朝下。请不要在进行数据通话时手持手机随意走动。

# 电池和充电器信息

本设备由充电电池供电。适用于本设备的电池为 BL-4U。本设备需由以下充电器供电才可使用：AC-6C + CA-101。电池可以充电、放电几百次，但最终会失效。当设备的待机时间和通话时间明显比正常时间缩短时，请更换电池。仅可使用经诺基亚认可的电池，且仅可使用经诺基亚认可，适用于此型号设备的充电器为电池充电。使用未经认可的电池或充电器可能存在火灾、爆炸、泄露或发生其他危险的风险。

若是初次使用电池，或如果电池已有较长时间未使用，则可能需要先连接充电器，然后断开并重新连接充电器以开始为电池充电。如果电池电量已完全耗尽，则可能需要等待几分钟，屏幕上才会出现充电指示符号，这时您才可以拨打和接听电话。

取出电池前，请务必关闭设备并断开与充电器的连接。

充电器不用时，请断开其与设备的连接，并从电源插座上拔出充电器插头。请勿将完全充电的电池长时间连接在充电器上，因为过度充电会缩短电池的寿命。如果已完全充电的电池搁置不用，电池本身在一段时间后会放电。

应尽量将电池温度保持在 15°C 和 25°C (59°F 和 77°F) 之间。温度过高或过低会减小电池的容量并缩短电

池的寿命。设备电池过冷或过热可能会造成设备暂时无法工作。当温度远低于冰点时，电池的性能尤其受到限制。

不要使电池发生短路。当一些金属物体 (如硬币、别针或笔等) 偶然地将电池的 (+) 极和 (-) 极 (即电池上的小金属条) 直接连接在一起时，就会发生短路。例如，当您将备用电池放在口袋或提包内时，就可能出现这种情况。短路会损坏电池或连接物。

请勿将电池掷入火中，以免电池爆炸。受损电池也可能会爆炸。请按当地规定处理电池。请在可能的情况下回收电池。不可将电池作为生活垃圾处理。

请勿拆解、切割、打开、挤压、弯曲、损坏、刺破或分离电池组或电池。如果发生电池泄漏，请不要使皮肤或眼睛接触到液体。如果接触到泄漏的液体，请立即用清水冲洗皮肤或眼睛，然后寻求医疗救护。

请勿改装或再加工电池，亦不可尝试在电池中插入异物，或使其浸没或暴露于水或其他液体中。

不恰当地使用电池可能导致火灾、爆炸或其他危险。如果设备或电池掉落，特别是掉落在坚硬的表面上，且您相信电池已破损，请在继续使用前将电池送至维修中心进行检测。

不要将电池挪作它用。切勿使用任何受损的充电器或电池。请将电池放置在儿童接触不到的地方。

## 诺基亚原厂电池鉴别说明

始终应使用诺基亚原厂电池以保证您的安全。要确保您购买的电池为诺基亚原厂电池，首先应从诺基亚授权经销商处购买电池，然后按以下步骤检查全息标签：

即使成功完成以下步骤，也不能完全保证电池的真实性。如果您有任何理由相信自己使用的电池并非真正的诺基亚原厂电池，请立即停止使用。如果无法辨别真伪，请将电池退还给卖方。

### 鉴别全息标签

- 1 查看标签上的全息图案时，您应该能够从一个角度看到诺基亚拉手的标志，并从另一个角度看到诺基亚原厂配件标志。
- 2 当您向左、右、下、上倾斜全息标签时，应该能够在标志的各个侧边分别看到 1、2、3、4 个圆点。



如果发现伪造电池，应该怎么办？

如果您无法确认自己手中贴有全息标签的诺基亚电池是真正的诺基亚原厂电池，请不要使用该电池。使用未经制造商认可的电池可能引发危险，使设备性能下降并损坏设备及其配件。此外，还可能使对设备的认可或保修失效。

要了解有关诺基亚原厂电池的更多信息，请访问 [www.nokia.com/battery](http://www.nokia.com/battery)。



# 诺基亚原厂配件

现有多种配件可供您的手机使用。有关更多详情，请访问 <http://www.nokia.com.cn/enhancements>。

所有零售的诺基亚手机配件都有精美的零售包装，您在单独选购配件时，凡是没有独立包装的配件均不是诺基亚原厂配件。

如何购买诺基亚原厂配件：

- 1 前往诺基亚原厂配件特约零售店  
如果您需要了解您最近的诺基亚配件特约零售店，请向诺基亚原厂配件代理垂询。  
\*我们提醒您在购买配件的时候，应该要求销售商提供单独的正式发票并注明配件的价格和型号，这一点有助于您保护自己的利益。
- 2 登录诺基亚网上专卖店：[www.shop.nokia.com.cn](http://www.shop.nokia.com.cn)

有关各配件的供货情况，请向您当地的经销商查询。以下是有关配件使用的一些注意事项：

- 请将所有配件放在小孩接触不到的地方。
- 切断任何配件的电源时，应握住并拔出插头而不是拉扯电源线。
- 定期检查汽车中的所有手机设备是否已正确安装并且操作正常。

仅可使用经手机制造商认可的电池、充电器和配件。使用其他类型的电池、充电器和配件会违反对手机的认可或保修条款，并可能导致危险。

## 为什么要使用原厂配件？

电池和充电器是一部手机的关键组成部分，它们在保障手机的正常工作和您的安全方面，起着至关重要的作用。我们长期的客户调查和售后服务实践表明，手机故障是在很多情况下由于使用了不合格的手机配件，特别是电池和充电器。

使用不合格的电池和充电器的危害

- 自身使用寿命缩短，电池的充放电次数显著少于原厂的电池。
- 大大缩短手机的使用寿命，不稳定的电压会严重的影响手机电路的正常工作，带来永久的损害。
- 影响手机的性能和可靠性，话音质量下降，容易死机。
- 可能发生燃烧爆炸，危害消费者的人身安全。

使用诺基亚原厂配件的好处

- 享受充分安全保证。

- 享受高质量的售后维修服务，非原厂配件则不具备这种保证。
- 诺基亚维修体系对于因为使用非原厂配件造成的手机故障不予保修。

**错误：**手机电池其实是一种很简单的产品，就是一些象普通干电池一样的电池芯串联在一起，然后包装起来。

**正确：**手机电池要提供长期稳定的效能需要采用很多高科技的设计，并使用高质量的原材料。粗制滥造的电池和原厂的电池在工艺、设计、原材料方面有很大的区别，从而在使用效能和安全性方面也相差很远。

**错误：**只要是标明诺基亚品牌商标的配件就一定是原厂的配件。

**正确：**零售的诺基亚原厂配件都有精美的零售包装(符合国家关于包装的要求)，并且每一块电池上都有激光防伪标签。我们提醒消费者要注意分辨市场上仿冒的诺基亚手机配件。特别是，有些手机经销商可能会从销售的手机中拆取电池，这种行为不符合我们的销售政策，这种“偷天换柱”的操作，损害了消费者的权益。

**错误：**仿冒的电池虽然质量差一点，但是便宜很多，最多多买几块，还是合算的。

**正确：**不合格的电池和充电器不但自身的寿命短、性能差，而且会明显地影响手机的性能和寿命，得不到全面的售后维修和保修服务，更突出的是，不合格的电池和充电器会给消费者带来安全的隐患。这些损失，相对于便宜的价格是巨大的。事实上，由于采用了较差的原材料和不规范的设计，某些仿冒电池的成本还不到原厂正品制造成本的十分之一。

## 电池

| 电池    | 通话时间#           | 待机时间#       |
|-------|-----------------|-------------|
| BL-4U | 上限约为 3 小时 20 分钟 | 上限约为 300 小时 |

#上述标注的时间仅为在特定的优化网络条件或环境下所能达到的通话时间和待机时间，实际通话时间和待机时间可能因 SIM 卡，使用的功能，电池使用时间和条件，电池所处的环境温度，不同的网络状况及很多其他因素而有所不同，从而显著地短于上述标注的时间。此外，使用铃声、免提及其他功能，或在数字模式下使用设备也会消耗电池的电量。设备用于通话的时间长短会影响其待机时间。同样，设备开机并处于待机状态的时间长短也会影响其通话时间。



# 维护和保养

您的设备是具有优良设计和工艺的产品，应小心使用。下列建议将帮助您有效使用保修服务。

- 保持设备干燥。雨水、湿气和各种液体或水分都可能含有矿物质，会腐蚀电子线路。如果设备被打湿，请取出电池，待设备完全晾干后方可重新装入电池。
- 不要在有灰尘或肮脏的地方使用或存放设备。这样会损坏它的可拆卸部件和电子元件。
- 不要将设备存放在过热的地方。高温会缩短电子设备的寿命、毁坏电池、使一些塑料部件变形或熔化。
- 不要将设备存放在过冷的地方。否则当设备温度升高至常温时，其内部会形成潮气，这会毁坏电路板。
- 请按本手册中的说明打开设备，切勿尝试其他方法。
- 不要扔放、敲打或振动设备。粗暴地对待设备会毁坏内部电路板及精密的结构。
- 不要用烈性化学制品、清洗剂或强洗涤剂清洗设备。
- 不要用颜料涂抹设备。涂抹会在可拆卸部件中阻塞杂物从而影响正常操作。
- 使用清洁、干燥的软布清洁透镜（例如，照相机镜头、距离传感器和光线传感器）。
- 更换天线时，只能使用配套的或经认可的天线。未经认可的天线、改装或附件会损坏设备并违反无线电设备的有关规定。

- 请在室内使用充电器。
- 总是应为需要保留的数据（如名片夹和日历备忘）制作备份。
- 要不定期地恢复设备的设置以达到最佳性能，请关闭设备并取出电池。

这些建议都同等地适用于您的设备、电池、充电器和各个配件。如果任何设备不能正常工作，请将其送至距离您最近的授权维修机构进行维修。



| 部件名称<br>(Parts)   | 有毒有害物质或元素 (Hazardous Substance) |           |           |               |               |                 |
|---|---------------------------------|-----------|-----------|---------------|---------------|-----------------|
|   | 铅<br>(Pb)                       | 汞<br>(Hg) | 镉<br>(Cd) | 六价铬<br>(Cr6+) | 多溴联苯<br>(PBB) | 多溴二苯醚<br>(PBDE) |
| 主机<br>(Phone)   | ×                               | ○         | ○         | ○             | ○             | ○               |
| 电池<br>(Battery)   | ×                               | ○         | ○         | ○             | ○             | ○               |
| 附件<br>(Accessories)   | ×                               | ○         | ○         | ○             | ○             | ○               |
| <p>○：表示该有毒有害物质在该部件所有均质材料中的含量均在 SJ/T 11363-2006 标准规定的限量要求以下。</p> <p>×：表示该有毒有害物质至少在该部件的某一均质材料中的含量超出 SJ/T 11363-2006 标准规定的限量要求。</p> <p>注：本产品标有“×”的原因是：现阶段没有可供选择的替代技术或部件。</p> |                                 |           |           |               |               |                 |

# 重要的安全信息

## 儿童

您的设备及其配件可能包含一些微小部件。请将其放置在儿童接触不到的地方。

## 操作环境

无论是在靠近耳部的正常操作位置，还是与身体相距 1.5 厘米 (约 5/8 英寸) 的位置使用，本设备都符合射频辐射规范的要求。若使用设备套、腰带夹或支架随身携带设备，则应确保此类配件无金属元器件且应保证本设备与身体的距离符合上述要求。

要传送数据文件或信息，本设备需要与网络建立稳定的连接。在某些情况下，设备可能会推迟传送数据文件或信息，直至建立必要的网络连接。在数据文件或信息传送结束前，应确保遵守上述有关间隔距离的说明。

设备的某些部件具有磁性。金属材料可能会吸附到设备上。请勿使信用卡或其他磁性存储介质靠近设备，以免因消磁而丢失其所储存的信息。

## 医疗设备

任何无线电发射设备 (包括无线电话) 的操作都可能会对保护不当的医疗设备的功能造成干扰。若有问题或不确定医疗设备能否屏蔽外部射频能量，请向医生或医疗设备厂商咨询。在任何明文规定要求关闭移动设备的医院

或保健场所，请关闭本设备。医院或保健场所可能正在使用对外部射频能量敏感的设备。

**植入的医疗设备** 医疗设备生产商建议在无线设备和植入的医疗设备 (如心脏起搏器、植入式心脏复律除颤器、植入耳蜗等) 间的距离至少为 15.3 厘米 (约 6 英寸)，以避免对医疗设备的潜在干扰。装有此类设备的人士应遵循以下建议：

- 当无线设备开机时，总是应保持无线设备与医疗设备之间的距离至少为 15.3 厘米 (约 6 英寸)。
- 携带无线设备时，不应将其放在胸部的口袋内。
- 请勿将无线设备置于与医疗设备位于身体同侧的耳旁，以减少造成干扰的潜在因素。
- 如果有任何理由怀疑有干扰发生，请立即关闭无线设备。
- 请阅读并遵守其植入的医疗设备制造商的指示。

如果对于将无线设备和植入的医疗设备一起使用存有任何疑问，请向您的健康护理人员咨询。

**助听器** 某些数字无线设备会干扰某些助听器。如果发生干扰，请向您的服务供应商咨询。

## 汽车

射频信号会影响汽车上安装或屏蔽不当的电子系统，如电子注油系统、电子防滑 (防锁) 制动系统、电子速度控

制系统、气囊系统。有关更多信息，请向汽车或任何附加安装的设备的制造商或代理商咨询。

只能让专业人员维修设备，或将其安装在汽车上。错误的安装或维修是危险的，还可能使对设备的保修失效。定期检查汽车中的所有无线设备是否安装或操作正常。不要将设备及其部件或配件与易燃液体、气体或易爆物品放在同一货舱中储存或运输。对于装有气囊的汽车，切记气囊膨胀时会产生很大的压力。请勿将物体，包括固定的或可移动的无线设备，安装在气囊上方或气囊膨胀时可能占用的地方。如果车载无线设备安装不正确，则在气囊膨胀时可能会造成严重的伤害。

乘坐飞机飞行时禁止使用本设备。登机前请关闭设备。在飞机上使用无线电话设备会对飞机的操作造成危险，扰乱无线电话网络，而且是违法的。

## 有可能引起爆炸的地方

在任何有可能引起爆炸的地方，请关闭本设备，并遵守所有文字和图形的指示。有可能引起爆炸的地方包括在通常情况下，建议关闭汽车引擎的地方。在这种地方，火星就可能引起爆炸或火灾，从而导致人身伤害甚至死亡。请在加油站内关闭设备，例如在靠近加油站内的气泵时。请遵守在燃料库（燃料储存和分发地区）、化工厂或进行爆炸作业的地方限制使用无线电设备的规定。有潜在爆炸危险的地区往往（但并非始终）有清晰的标示。它们包括：船甲板下面、化学制品运输或存储设施，以及空气中含有化学物质或微粒（如颗粒、灰尘或金属粉末）的地区。请向以液化石油气（丙烷或丁烷）为动力的汽车制造商咨询以确定本设备能否在汽车附近安全地使用。

## 紧急呼叫



**重要须知：**本设备使用无线电信号、无线和地面网络以及用户可编程功能操作。如果您的设备支持通过互联网进行语音通话（互联网通话），则可同时启动互联网通话和蜂窝电话。如果两种通话都启动，则设备会尝试同时通过蜂窝网络和互联网通话供应商进行紧急呼叫。但不能保证在任何情况下都能建立连接。因此，不应仅仅依赖任何无线设备实现重要通信，如医疗救护。

### 拨打紧急电话：

- 1 如果设备未开机，请开机。检查信号是否足够强。依赖于您的设备，还可能需要完成以下操作：
  - 如果设备使用 SIM 卡，请插入 SIM 卡。
  - 取消已在设备中启动的特定通话限制功能。
  - 将情景模式从离线或航班情景模式切换至支持通话的情景模式。
- 2 根据需要，反复按结束键以清除屏幕内容，使设备做好拨打电话的准备。
- 3 输入您所在国家或地区内的官方紧急电话号码。不同的国家或地区可能有不同的紧急电话号码。
- 4 按通话键。

拨打紧急电话时，请尽量准确地提供所有必要的信息。在事故现场，您的无线设备可能是唯一的通信工具。未经许可，请不要挂断电话。

## 证书信息 (比吸收率)

此型号移动设备符合有关无线电波辐射的国际规范。

您的移动设备是无线电发射机和接收机。它的设计使其不会超出国际规范 (ICNIRP) 建议的无线电波辐射限值。这些规范是由独立的科学组织 ICNIRP 制定的，包含了一定的安全系数，以确保各个年龄和健康状况的人群的安全。

移动设备的辐射标准采用的计量单位被称作比吸收率 (SAR)。在 ICNIRP 规范中规定的比吸收率限值是平均每 10 克身体组织 2.0 瓦特/千克 (W/kg)。在测量比吸收率时均采用标准操作位置，同时设备在所有被测频段上的发射功率经验证均为其最高级别。鉴于本设备被设计为仅使用连接网络所需的功率级别，所以设备在操作中的实际比吸收率可能低于最大值。实际比吸收率会随许多因素而变化，例如您与网络基站之间的距离。根据 ICNIRP 规范，此设备在耳边使用时的最高比吸收率值为 0.39 W/kg。

使用设备配件可能导致不同的比吸收率值。比吸收率值可能因不同国家或地区的报告要求、测试要求和网络频段而不同。诺基亚网站 ([www.nokia.com](http://www.nokia.com)) 的产品信息部分可能提供了有关比吸收率的附加信息。

**本产品电磁辐射比吸收率 (SAR) 最大值为 0.39 W/kg，符合国家标准 GB 21288-2007 的要求。**

# 索引

字母

PC 数据连通 51

PC 套件 51

SIM 卡服务 50

A

安全信息 6

B

版权保护 38

备忘 43, 44

壁纸 31

C

查找

姓名和电话号码 27

出厂设置 36

D

待办事项 44

待机模式 14, 32

单键拨号 16

电池 55

电池信息

类型 55

电量级别 14

电源键 12, 13

电子邮件应用软件 23

定时器 45

多媒体资料 38

F

服务 47

服务信息 48

服务信箱 48

G

广播信息 37

H

航班模式 15

呼叫

等待 17

互联网 47

缓存数据 48

J

即显信息 23

计算器 44

结束键 13

结束通话 16

解锁键盘 9

均衡器 42

K

开机和关机 12

快捷操作 32

L

蓝牙 33

连续两次轻触 14

聊天室 24

铃声 31

浏览器

安全 48

书签 48

外观设置 48

录音 41

录音器 41

M

密码 9

密码功能 9

免提。请参见扬声器。

秒表 45

名片 28

N

闹钟 43

农历 44

诺基亚原厂配件 54

## P

### 配置

标准 36

设置服务 13

### 配置设置

## Q

启动密钥 38

情景模式 31

## R

日历 43

## S

### 设置

个人快捷操作 32

恢复出厂设置 36

配置 36

情景模式 31

手机 35

数据连通 33

提示音 31

通话 35

信息 24

主题元素 31

声控拨号 16

声音信息 22

事务管理器 43

受保护文件 38

书签 48

数据通信 51

数字版权管理 38

数字签名 49

锁定键盘 9

## T

提示音 31

天线 13

通话

按键 13

拨打 16

国际长途 16

记录 30

记录。请参见通话记录。

设置 35

声控拨号 16

选项 17

通讯记录 30

通讯录

编辑 28

储存 27

单键拨号 16

复制 28

快速查找 27

设置 28

通话组 28

图像 40

推送信息 48

## W

网络 47

网络标志 14, 32

网络命令编辑器 37

网络运营商功能表 37

## X

下载 10

下载受保护文件 38

信号强度 14

信息

广播信息 37

即显信息 23

声音信息 22

网络命令编辑器 37

语音信息 24

信息设置

标准 24

彩信 25

电子邮件 26

短信 25

选择键 13

## Y

扬声器 13

游戏 46

语言设置 35

语音信息 24

## Z

照相机 40

证书 49

指示符号 14

主题元素 31



# How to obtain an English Nokia 8800a 4GB User Guide

Nokia understands from consumer feedback in PRC that there is only limited usage of the English User Guide.

In consideration of this and to help conserve natural resources, Nokia has selected to not to include the English User Guide in the Nokia 8800a 4GB Sales Package.

To obtain a Nokia 8800a 4GB User Guide in English, please kindly download it from:

<http://www.nokia.com.cn/englishug>.

The feature descriptions in English User Guide may vary by market, thus the device features described in the English User Guide you have obtained may differ from those shown on the display in English user interface.