

# Nokia 801T 用户手册

第 1.0 版

## 目录

## 安全事项

5

## 开始使用

6

我的手机是不是假货?

6

按键和组件

6

天线位置

8

安装腕带

9

耳机

9

调节通话、歌曲或视频的音量

9

锁定或解锁按键和屏幕

10

插入或取出 SIM 卡

10

插入存储卡

11

充电

13

开机或关机

15

如果手机停止响应

15

诺基亚帐户和服务

15

从旧手机中复制联系人或图片

15

手机设置

16

使用手机中的用户指南

16

## 在您的计算机上安装诺基亚 Ovi 套件

17

## 基本使用

17

触摸屏操作

17

主屏幕中的交互式元素

20

在打开的应用程序之间切换

21

输入文字

21

屏幕指示符号

27

将灯光提醒设置为在有未接来电或

未读信息时闪烁

28

在手机和互联网上进行搜索

28

离线使用您的手机

29

延长电池使用寿命

29

## 个性化设置

31

情景模式

31

更改主题模式

32

待机状态

32

整理应用程序

35

## 电话

35

拨打电话号码

35

呼叫联系人

35

进行视频通话

36

拨打会议通话

37

拨打最常用的电话号码

38

使用语音呼叫联系人

38

呼叫最近拨出的号码

39

录制通话内容

39

翻转静音

39

查看未接来电

40

呼叫语音信箱

40

将呼叫转接至语音信箱或其他电话号码

41

禁止拨打或接听电话

41

仅允许拨打某些号码

42

## 名片夹

42

关于通讯录

42

储存电话号码和电子邮件地址

42

储存来电或已收信息的电话号码

43

快速联络重要人士

43

为特定联系人设置铃声

44

使用我的名片卡发送联系信息

44

创建联系人组

44

向一组联系人发送信息

45

将 SIM 卡中的联系人复制到您的手机

45

## 号簿管家

45

## 信息

45

关于信息

45

发送信息	46	音乐播放器	62
发送声音信息	46	受保护的内容	64
接收信息	47	录制声音	65
查看会话	47	调频收音机	65
更改语言	48		
<b>邮件</b>	<b>48</b>	<b>地图</b>	<b>66</b>
邮件	48	“地图”应用程序概述	66
从主屏幕打开邮件	51	我的当前位置	67
		搜索	71
<b>互联网</b>	<b>52</b>	收藏	72
关于网络浏览器	52	驾车和步行	74
浏览网络	52	提供有关地图的反馈	78
增加书签	52		
订阅网络订源	53	<b>时间管理</b>	<b>79</b>
		时钟	79
<b>中国移动服务</b>	<b>53</b>	日历	81
<b>移动门户</b>	<b>54</b>	<b>办公工具</b>	<b>83</b>
		Quickoffice	83
<b>照相/摄像</b>	<b>54</b>	阅读 PDF 文档	85
关于相机	54	数值计算	86
拍摄图像	54	编写备忘	86
在光线不足时拍摄照片	54	语音字典	86
图片和视频提示	55	将字词从一种语言翻译为另一种语言	87
录制视频	55	打开或创建 zip 文件	87
发送图片或视频	56		
		<b>连接功能</b>	<b>87</b>
<b>图片和视频</b>	<b>57</b>	连接安全	87
关于图片	57	互联网连接	88
查看图片和视频	57	无线局域网	89
编辑拍摄的图片	58	NFC	90
视频编辑	58	蓝牙	93
		USB 数据线	95
<b>视频和电视</b>	<b>59</b>	断开网络连接	96
视频	59	将文件储存在远程驱动器上	96
CMMB	60	允许在国外时使用定位服务器	97
<b>音乐和音频</b>	<b>62</b>		

<b>手机管理</b>	<b>97</b>
管理文件	97
增加可用存储空间以增加更多内容	99
管理应用程序	99
在手机之间复制联系人或图片	100
保护您的手机	101
准备回收手机	102
<b>查找更多帮助</b>	<b>102</b>
支持	102
<b>密码功能</b>	<b>103</b>
<b>诺基亚原厂配件</b>	<b>104</b>
有关配件使用的一些注意事项	104
为什么使用原厂配件?	105
电池	106
<b>保护环境</b>	<b>106</b>
节约能源	106
回收	106
<b>e100</b>	<b>107</b>
<b>产品及安全信息</b>	<b>107</b>
<b>索引</b>	<b>132</b>

## 安全事项

请阅读以下简明的规则。不遵守这些规则可能会导致危险或触犯法律。有关更详细信息，请阅读完整的用户指南。

### 在禁止使用手机的区域应关机



当禁止使用手机或手机的使用会引起干扰或危险时 (例如，在飞机上，在医院中或医疗设备、燃料、化学制品或爆破地点附近)，请关机。请遵守受限制区域中的所有规定。

### 首先要注意交通安全



请遵守当地的所有相关法律法规。请尽量使用双手驾驶汽车。驾车时首先要考虑交通安全。

### 干扰



所有的无线设备都可能受到干扰，从而影响性能。

### 使用合格的维修服务



只有合格的维修人员才可以安装或修理本设备。

### 保持设备干燥



本设备不具备防水性能。请保持其干燥。

### 玻璃部件



设备的正面是用玻璃制成的。当设备掉到坚硬的表面上或受到较大的冲击时，该玻璃部件会碎裂。如果玻璃碎裂，请勿触碰设备的玻璃部件，也不要试图清理设备上的玻璃碎片。在专业的维修人员更换玻璃之前，请勿使用设备。

### 保护听力



用耳机欣赏音乐时请选用中等适度音量，并且不要在使用扬声器时将设备置于耳边。

### 开始使用

#### 我的手机是不是假货？

要检查您的设备是不是假冒的诺基亚产品，请查看手机背面的保护膜上的蓝色背胶条形码标签。

请保存好该蓝色背胶条形码标签，以便以后验证手机时需要使用。

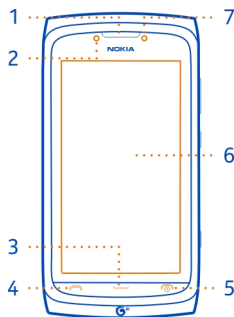
#### 按键和组件

##### 顶部



- 1 诺基亚 AV 插孔 (3.5 毫米)
- 2 存储卡插槽
- 3 Micro-USB 插孔
- 4 CMMB 手机电视天线

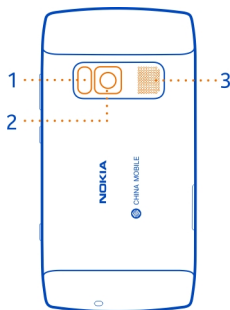
##### 正面



- 1 听筒
- 2 光线传感器
- 3 功能表键
- 4 通话键
- 5 结束键/电源键
- 6 屏幕

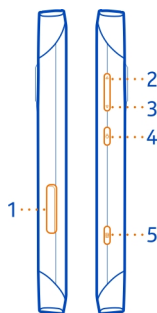
**7 正面照相/摄像机。** 如果在照相/摄像机镜头上有保护胶带，请将其取下。


## 背面



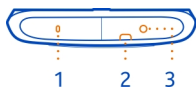
- 1 照相/摄像机闪光灯
- 2 背面照相/摄像机。使用照相/摄像机之前，请取下镜头上的保护胶带。
- 3 扬声器

## 侧面



- 1 SIM 卡插槽
- 2 音量增大/图像放大键
- 3 音量降低/图像缩小键
- 4 按键锁。按此键以锁定或解锁触摸屏。按住此键可打开或关闭电筒。
- 5 拍摄键 

### 底部



- 1 麦克风
- 2 腕带孔
- 3 充电器插孔

### 触摸屏

要控制手机，请用指尖轻轻触摸屏幕。如果您用指甲触碰，屏幕将没有响应。

如果您的指尖很冷，屏幕可能不会响应您的触摸。

**重要须知：**应尽量避免刮伤触摸屏。切勿使用常用的钢笔、铅笔或其他锋利的器具在触摸屏上书写。

### 天线位置

当天线正处于使用状态时，请勿接触天线区域。接触天线会影响通信的质量，与此同时由于设备在电量级别较高的状态下工作，因此可能缩短电池的寿命。

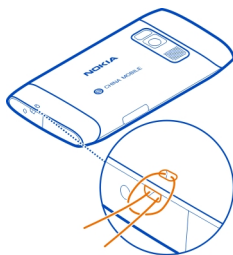


天线区域为标出的位置。



## 安装腕带

将腕带绳穿入一个孔并从另一个孔穿出，再将腕带穿过绳圈，然后拉紧。



## 耳机

您可以将兼容的话务式耳机或单听式耳机连接至手机。



请勿连接能够生成输出信号的产品，以免损坏设备。请勿将任何电压源连接至诺基亚 AV 插孔。如果连接至诺基亚 AV 插孔的任何外置设备或任何耳机未经诺基亚认可可能与本设备一起使用，请特别注意音量。

## 调节通话、歌曲或视频的音量

使用音量键。

在通话过程中或启动某个应用程序后，您可以调节音量。

使用内置扬声器，您在通话和播放声音文件时不必将手机放在耳边，可以将其置于相对较远的位置。

## 10 开始使用

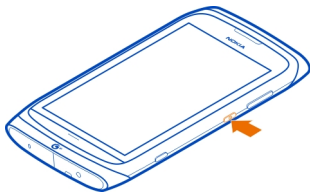
### 在通话过程中启动或关闭扬声器

选择  或 .

### 锁定或解锁按键和屏幕

要避免当您手机放在口袋或手袋中时误拨电话，请锁定手机的按键和屏幕。

按下按键锁按钮。



**提示：**您还可以按功能表键，然后选择解锁。

### 将按键和屏幕设置为自动锁定

- 1 选择功能表 > 设置，然后选择手机 > 屏幕显示 > 屏幕保护/键盘锁超时。
- 2 定义按键和屏幕将在多长时间后自动锁定。

### 插入或取出 SIM 卡

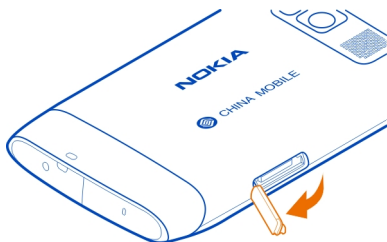
请勿在 SIM 卡上粘贴任何标签。



#### 1 SIM 卡插槽保护盖

### 插入 SIM 卡

- 1 关闭手机。
- 2 用您的指甲打开 SIM 卡插槽的保护盖。

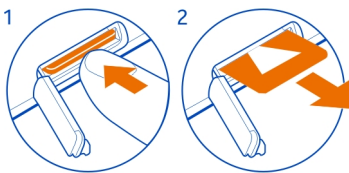


- 3 确保 SIM 卡上的触点朝下并插入 SIM 卡。将卡推入插槽中，直到其锁定到位。



### 取出 SIM 卡

- 1 关闭手机。
- 2 用您的指甲打开 SIM 卡插槽的保护盖。
- 3 向内轻推卡片，直到其解锁。
- 4 拉出卡片。



### 插入存储卡

请勿在存储卡上粘贴任何标签。

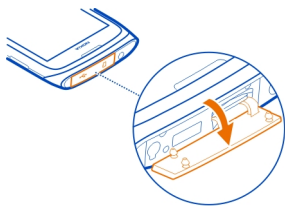
## 12 开始使用

只能使用经诺基亚认可、适用于此型号设备的兼容存储卡。使用不兼容的存储卡不仅可能损坏存储卡和设备，还可能破坏卡内储存的数据。

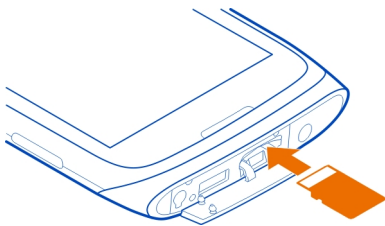


可以录制高清视频。如果要录制到存储卡中，请使用由知名厂商生产的高品质快速 microSD 存储卡以实现最佳性能。推荐的 microSD 卡的级别是 4 (32 Mbit/s (4 MB/s)) 或更高。

- 1 用您的指甲打开存储卡插槽的保护盖。

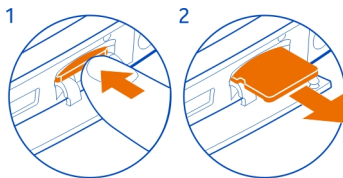


- 2 确保存储卡的触点朝上，然后插入存储卡。将卡推入插槽中，直到其锁定到位。



### 取出存储卡

- 1 如果手机已处于开机状态，请快速按电源键，然后选择**移除存储卡**。
- 2 用您的指甲打开存储卡插槽的保护盖。
- 3 向内轻推存储卡，直到其解锁。
- 4 拉出存储卡。




## 充电

### 关于电池

本手机配有内置式不可拆卸充电电池。仅可使用经诺基亚认可、适用于此手机的充电器。您也可以使用兼容的 USB 数据线为手机充电。

请勿尝试从设备中取出电池。要更换电池，请将设备送至距离您最近的诺基亚授权维修机构。

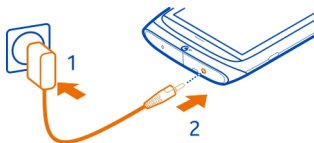
**重要须知：**只有合格的维修人员或授权维修机构才能更换电池。擅自更换电池可能会使设备保修失效。

当手机电量不足时，将启动节电保护模式。您可能无法修改某些应用程序的设置。要关闭节电模式，请按电源键 ，然后选择**关闭节电模式**。

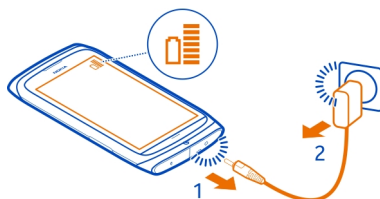
### 为电池充电

电池在出厂时已部分充电，但在您首次打开设备之前，可能需要重新充电。对电池充电不一定要达到特定的时长，您可以在充电时使用设备。如果电池电量已完全耗尽，则可能需要等待几分钟，屏幕上才会出现充电指示符号，或者您才可以拨打和接听电话。如果电池在较长时间内未使用，则为电池充电时，您可能需要先连接充电器，然后断开并再次连接充电器才能开始充电。

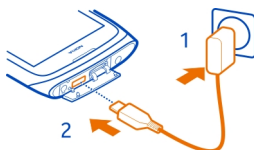
如果设备指示电量不足，请执行以下操作：



2



**提示：** 您还可以使用 USB 充电器为电池充电。



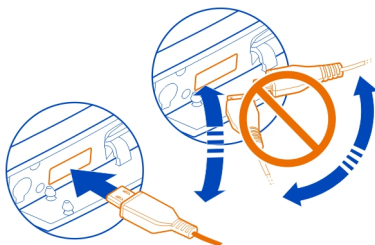
### 通过 USB 为电池充电

电池电量不足，但是您没有带充电器？您可以使用兼容的 USB 数据线将手机连接到兼容的设备，例如计算机。

您可以在交流电源不可用时使用 USB 充电。在为设备充电时，可以传输数据。USB 充电电源的效率差别很大，并且可能需要很长时间才能开始充电及使用设备。


在为手机充电时，您仍然可以使用手机。

要避免破坏充电器插孔，在连接或断开充电器连接线时务必小心。




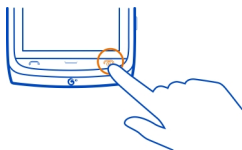
## 开机或关机

### 开机



按住电源键 ，直到手机振动为止。

### 关机

按住电源键 .



## 如果手机停止响应

重启您的手机。按住电源键  和按键锁约 10 秒钟。手机会振动三次，然后关机。要再次开机，请按住电源键 .

## 诺基亚帐户和服务

首次开机时，您可以创建诺基亚会员帐户，以便访问诺基亚服务。

通过您的诺基亚帐户，您可以从 MM-Nokia 商店下载游戏、应用程序、视频、图片、主题模式和铃声。付款方式的可用性取决于您所在的国家/地区以及您的网络服务提供商。

以后要创建诺基亚会员帐户，请使用您的手机访问诺基亚服务，手机会提示您创建一个诺基亚会员帐户。

## 从旧手机中复制联系人或图片

想要从以前的兼容诺基亚手机中复制重要信息，以便立即开始使用新手机？使用手机转移应用程序可以将联系人、日历项和图片等内容复制到您的新手机中，而且不会产生任何费用。

您的旧诺基亚手机需要支持蓝牙。

选择功能表 > 应用程序 > 工具 > 手机设置，然后选择数据传送。






如果您的旧诺基亚手机没有安装手机转移应用程序，您的新手机可使用蓝牙通过短信发送此应用程序。要安装此应用程序，请在旧手机中打开相关信息，然后按照说明进行操作。

- 1 选择要连接的手机，然后对手机进行配对。需要启动蓝牙。
- 2 如果另一部手机要求提供密码，请输入密码。您可以自己定义密码，并且必须在两部手机中都输入密码。有些手机中的密码是固定的。有关详情，请参见手机的用户指南。  
密码仅对当前连接有效。
- 3 选择所需的内容，然后选择**确认**。


### 手机设置

要为手机定义一些基本设置，请选择**功能表 > 应用程序 > 工具 > 手机设置**。

使用手机设置您可以执行以下操作：

-  从旧的诺基亚手机复制联系人、图片和其他内容
-  通过更改铃声和视觉主题模式对手机进行个性化设置
-  设置电子邮件

### 使用手机中的用户指南

 您的手机上有完整的用户指南。它会时刻伴您左右，供您在需要的时候使用。选择**功能表 > 应用程序 > 用户指南**。



## 从应用程序中打开用户指南

选择选项 > 用户指南。这并不适用于所有应用程序。

## 搜索用户指南

打开用户指南后，选择选项 > 搜索，然后在搜索栏中输入字母或字词。

## 在用户指南与应用程序之间切换

按住功能表键并向左或向右滑擦，然后选择所需的应用程序。

 表示指向网页的链接。说明的末尾可能会有指向相关主题链接。

## 在您的计算机上安装诺基亚 Ovi 套件

使用诺基亚 Ovi 套件 PC 应用程序，您可以管理手机中的内容，并使其与兼容的计算机保持同步。您还可以用最新的软件更新手机，以及下载地图。

可能需要连接互联网。有关数据传送费用的信息，请向您的服务提供商咨询。

从 [www.nokia.com/software](http://www.nokia.com/software) 将最新版本的诺基亚 Ovi 套件下载到您的计算机上。

要了解有关诺基亚 Ovi 套件的更多信息，以及查看能与诺基亚 Ovi 套件配合使用的操作系统，请访问 [www.nokia.com/software](http://www.nokia.com/software)。

## 基本使用

### 触摸屏操作

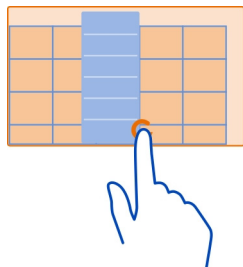
要与用户界面互动，请点按或按住触摸屏。

### 打开应用程序或其他屏幕元素

点按该应用程序或元素。

### 快速访问功能

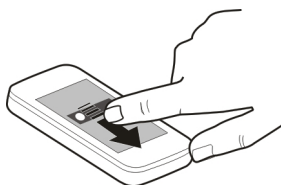
按住该项。此时将会打开一个包含可用选项的弹出式功能表。例如，要发送图像或删除闹铃，请按住该图像或闹铃，然后从弹出式功能表中选择相应的选项。



如果您按住主屏幕，则会启动编辑模式。



### 拖动内容



按住该内容，然后在屏幕上滑动手指。该内容便会随着手指移动。  
在您启动编辑模式之后，您可以在主屏幕或主功能表中拖放内容。

## 滑擦



将手指放在屏幕上，然后朝着需要的方向平稳地滑动手指。

例如，当您查看照片时，要查看下一张，请向左滑动。

## 在列表或功能表中滚动

将手指放在屏幕上，向上或向下快速滑动，然后抬起手指。屏幕内容将按照抬起手指时的方向和速度继续滚动。要从滚动列表中选择内容并停止移动，请点按所需内容。



## 放大

将两根手指放在内容 (例如照片或网页) 上，然后向相反的方向滑动两指。



## 缩小

将两根手指放在内容上，然后向相对的方向滑动两指。

**提示：**您也可以点按两次内容来放大或缩小。

### 主屏幕中的交互式元素

主屏幕中的元素是交互式的。例如，您可以直接在主屏幕上更改日期和时间、设置闹铃、编写日历项或编辑情景模式。



#### 设置闹铃

选择时钟 (1)。

#### 启动或编辑情景模式

选择情景模式 (2)。

#### 查看或编辑日程表

选择日期 (3)。

#### 查看未接来电或未读信息

选择通知区域 (4)。

#### 查看可用的 WLAN 或管理蓝牙连接

选择通知区域 (4)。

#### 修改连接设置

选择通知区域 (4)，然后选择 ➡。

在其他大多数视图中，您可以选择通知区域 (4)，然后执行以下操作：

- 修改连接设置
- 打开时钟，然后设置闹铃
- 查看电池状态以及启动节电模式
- 查看未接来电或未读信息的提示
- 打开 WLAN 向导并且连接到 WLAN
- 管理蓝牙连接

## 在打开的应用程序之间切换

您可以查看在后台打开了哪些应用程序和任务，并且在它们之间进行切换。

按住功能表键，向左或向右滑擦，然后选择所需的应用程序。



在后台运行的应用程序会增加耗电量和存储空间使用量。要关闭您不使用的应用程序，请选择 。

**提示：**要关闭所有打开的应用程序，请选择并按住任务切换工具，然后从弹出功能表中选择**全部关闭**。

## 输入文字

### 用虚拟 QWERTY 键盘输入文字

#### 当编辑语言为英文时使用虚拟 QWERTY 键盘

要启动虚拟 QWERTY 键盘，请选择某个文字输入栏。您可以在横向和纵向模式下使用虚拟 QWERTY 键盘。

并非在所有编辑语言下都能够使用虚拟 QWERTY 键盘。



### 1 虚拟 QWERTY 键盘

- 2 关闭键 - 关闭虚拟 QWERTY 键盘。
- 3 Shift 和 Caps Lock 键 - 要在小写 (大写) 模式下输入大写 (小写) 字符, 请在输入字符前选择此键。要启动 Caps Lock 模式, 请选择两次此键。
- 4 字符范围 - 选择所需的字符范围, 例如数字或特殊字符。
- 5 箭头键 - 将光标向左或向右移动。
- 6 空格键 - 插入空格。
- 7 输入功能表 - 启动预想输入法或更改编辑语言。
- 8 回车键 - 将光标移至下一行或文字输入栏。其他功能依据当前环境而定。例如, 在网络浏览器的网址栏中, 它用作“转到”图标。
- 9 退格键 - 删除字符。

### 纵向模式下在虚拟 QWERTY 键盘和字母数字键盘之间切换

选择  > 字母数字键盘或 QWERTY 键盘。

### 向字符增加重音符号

选择并按住所需字符。

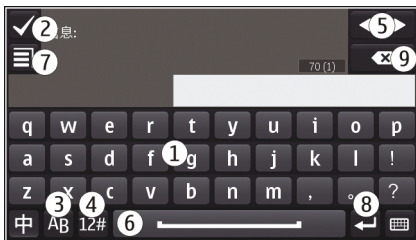
### 当编辑语言为中文时使用虚拟 QWERTY 键盘

要启动虚拟 QWERTY 键盘, 请将手机转为横向模式, 然后选择文字输入栏。


虚拟 QWERTY 键盘的布局可能因所选择的编辑语言、输入模式和字符范围而有所不同。

### 设置默认输入模式

选择功能表 > 设置, 然后选择手机 > 触摸输入 > 中文键盘输入。



- 1 虚拟键盘
- 2 关闭 - 关闭虚拟键盘。

- 3 字母键 - 输入拉丁字母。
- 4 字符范围 - 选择所需的字符范围，例如数字、特殊字符或带重音符号的字符。
- 5 箭头键 - 将光标向左或向右移动。
- 6 空格键 - 插入空格。
- 7 输入功能表 - 启动预想输入法或更改编辑语言。
- 8 回车键 - 将光标移动至下一行或文字输入栏。其他功能依据当前环境而定。例如，在网络浏览器的网址栏中，它用作“转到”图标 。
- 9 退格键 - 删除字符。

## 中文手写识别

要使用中文手写识别，编辑语言必须是中文。

### 选择编辑语言

选择  > 编辑语言或  > 输入选项 > 编辑语言。

### 启动手写模式

选择  > 手写。

### 输入汉字

在输入区域中竖直书写汉字，然后从显示的候选字中进行选择。

### 输入特殊字符

选择 \*#，然后选择所需的字符。或者，按照正常的书写方式书写该字符，然后从显示的候选字符中进行选择。

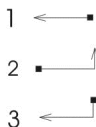
### 更改字符范围

选择当前的字符范围图标，然后从下拉列表中选择所需的字符范围。

**提示：**所有中文和英文字符均包含在默认的字符范围中 (中)。要仅输入英文字母或数字，请选择 A<sub>b</sub> 或 1<sub>2</sub>。

### 使用手写笔势


绘出笔势 1 用于退格、笔势 2 用于插入空格，或笔势 3 用于插入换行



### 用虚拟字母数字键盘输入文字

#### 启动虚拟键盘

使用虚拟键盘，您可以像使用传统键盘一样输入字符。

- 1 将您的手机旋转至纵向模式。
- 2 如果已启动了手写模式，请选择  > 字母数字键盘。

当前输入模式标在数字键上方。

#### 在文字输入模式间切换

选择文字输入模式指示符号，然后选择所需的输入法。

可用的输入法取决于手机的销售地区。

#### 拼音输入法

拼音字母标在数字键上。无需考虑拼音字母在数字键上的位置，只要选择一次拼音字母所在的数字键，手机会提供合理的拼音字母组合。

#### 输入汉字

- 1 对于您想要输入的每个拼音符号，请选择一次对应的数字键。使用 **v** 输入 **ü**。
- 2 要输入声调，请反复选择**声调**，直到显示所需的声调为止。
- 3 如果需要，请选择所需的拼音组合。
- 4 选择所需汉字。

#### 输入词组

- 1 要输入拼音音节或首个汉字的第一个拼音符号，请选择对应的数字键。使用 **v** 输入 **ü**。
- 2 要输入声调，请反复选择**声调**，直到显示所需的声调为止。
- 3 要插入分隔符，请选择 **0**。



- 要输入拼音音节或下一个汉字的第一个拼音符号，请选择对应的数字键。
- 如果需要，请重复这些步骤。
- 选择所需的拼音组合。
- 选择所需词组。

## 笔画输入法

本输入法将构成汉字的笔画分为五类：横、竖、撇、点和折。这五类笔画分别对应于 1 至 5 这五个数字键。

按键	1	2	3	4	5
笔画分类	一	丨	丿	丶	㇏

笔画的分类如下所示：

数字键	笔画分类	包含笔画	例字	说明
1	横 一	一 ㇀ ㇁	十、慧 七、冰、毅 羽、输、泰	基本运笔方向：左→右 提(㇀)归为横
2	竖 丨	丨 ㇂	十、了、小、利	基本运笔方向：上→下 左竖钩(㇂)归为竖
3	撇 丿	丿 ㇃	人、川、牛 小、常	基本运笔方向：上→左下 注意撇与提的区别
4	点 丶	丶 ㇄ ㇅	主、心、家 入、边	基本运笔方向：左上→右下 捺(㇅)归为点 注意捺及左点也包括在内
5	折 ㇏	乙 ㇆ ㇇ ㇈ ㇉ ㇊ ㇋ ㇌ ㇍ ㇎ ㇏ ㇐ ㇑ ㇒ ㇓ ㇔ ㇕ ㇖ ㇗ ㇘ ㇙ ㇚ ㇛ ㇜ ㇝ ㇞ ㇟ ㇠ ㇡ ㇢ ㇣ ㇤ ㇥ ㇦ ㇧ ㇨ ㇩ ㇪ ㇫ ㇬ ㇭ ㇮ ㇯ ㇰ ㇱ ㇲ ㇳ ㇴ ㇵ ㇶ ㇷ ㇸ ㇹ ㇺ ㇻ ㇼ ㇽ ㇾ ㇿ	亿、安 兴、习、内 口、建 除、与、鸟 语、凹、飞 儿、各 以、饭、好 能、云、心 独、代、心	包含各种带转折的笔画 注意左竖钩除外

## 输入字符

- 要输入笔画，请根据标准笔画顺序，选择相应的键。  
如果不确定要使用的笔画或笔画所属的分类，请选择 **6** 代替该笔画，然后继续输入接下来的其他笔画。输入区内将会用问号来表示该笔画。
- 选择所需汉字。


### 输入词组

- 1 要输入第一个汉字的前几个笔画，请选择相应的键。
- 2 要插入分隔符，请选择 **0**。
- 3 要输入下一个汉字的前几个笔画，请选择相应的键。
- 4 根据需要重复上述步骤。
- 5 选择所需的词组。

### 启动虚拟键盘预想输入法

---

预想英文输入法以内置词典为基础，您可以在该词典中增加新单词。并非所有语言都支持预想输入法。

- 1 选择  > 启动预想输入。
- 2 要输入所需单词，请使用键 2-9。选择每个键一次即可输入一个字母。例如，要输入“Nokia”，请在选择预想英文输入法后，选择 **6** 输入“N”，选择 **6** 输入“o”，选择 **5** 输入“k”，选择 **4** 输入“i”，然后选择 **2** 输入“a”。  
每选择一次键，候选单词就会随之改变。
- 3 如果单词不符合您的需要，请反复选择 **\***，直到显示正确的匹配项为止。如果单词不在词典中，请选择拼写，使用传统输入法模式输入该单词，然后选择**确认**。  
如果单词后显示 **?**，则表示词典中没有该单词。要将某个单词增加至词典中，请选择 **\***，使用传统输入法模式输入该单词，然后选择**确认**。
- 4 要插入空格，请选择 **0**。要插入常见的标点符号，请选择 **1**，然后反复选择 **\***，直到显示正确的标点符号为止。
- 5 开始输入新单词。

### 启动虚拟键盘传统输入法

---

当编辑语言为英文时，快速选择 **#** 两次。

### 输入字符

- 1 反复选择数字键 (1-9)，直到显示所需的字符。可用字符数量超过键盘上显示的字符数量。

- 2 如果下一个字母也位于当前字母所在的键上，请等光标显示出来或向前移动光标，然后再次选择该键。

### 插入空格

选择 **0**。

### 将光标移至下一行

选择三次 **0**。

## 定义编辑语言

选择功能表 > 设置，然后选择手机 > 触摸输入 > 编辑语言。

### 在编写文字时更改语言

选择  > 编辑语言或选择  > 输入选项 > 编辑语言。






### 调节识别手写输入的速度

选择功能表 > 设置，然后选择手机 > 触摸输入 > 书写速度。



有效的选项可能视情况而有所不同。

## 屏幕指示符号


### 一般指示符号


-  触摸屏和按键已锁定。
-  手机在收到来电时无声地进行提示。
-  您设置了时钟闹铃。
-  定时情景模式已启动。
-  您有错过的日历事件。

### 通话指示符号






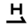

-  有人曾经呼叫过您。
-  您的手机已设置为将来电转接至其他电话号码 (网络服务)。

### 信息指示符号







-  您有未读信息。如果此指示符号不断闪烁，则 SIM 卡的信息存储空间可能已满。

 “发件箱”文件夹中有等待发送的信息。

### 网络指示符号

-  您的手机已连接到 GSM 网络 (网络服务)。
-  您的手机已连接到 TD - SCDMA 3G 网络 (网络服务)。
-  已建立 GPRS 分组数据连接 (网络服务)。📶 表示连接处于暂停状态，📶 表示正在建立连接。
-  已建立 EDGE 分组数据连接 (网络服务)。📶 表示连接处于暂停状态，📶 表示正在建立连接。
-  已建立 3G 分组数据连接 (网络服务)。📶 表示连接处于暂停状态，📶 表示正在建立连接。
-  您有 HSDPA 分组数据连接 (网络服务)。📶 表示此连接已暂停，📶 表示正在建立连接。
-  可以使用 WLAN 连接 (网络服务)。🔒📶 表示此连接已加密，📶 表示此连接未加密。

### 连接指示符号


-  蓝牙已启动。📶 表示您的手机正在发送数据。如果指示符号不断闪烁，则表示您的手机正在尝试连接至其他设备。
-  您已将 USB 数据线连接至您的手机。
-  GPS 已启动。
-  手机正在进行同步。
-  手机上连接了兼容耳机。
-  手机上连接了兼容的电视输出数据线。

### 将灯光提醒设置为在有未接来电或未读信息时闪烁


当手机的灯光提醒不断闪烁时，表示您有未接来电或收到了信息。

选择**功能表 > 设置**，然后选择**手机 > 灯光提醒 > 灯光提醒**。

### 在手机和互联网上进行搜索

 您可以在手机或互联网上搜索信息、图片、文件、音乐或视频等内容。

- 1 选择**功能表 > 应用程序 > 搜索**。
- 2 开始输入搜索字词，然后从建议的匹配项中进行选择。

**提示：**可以将“搜索插件”增加至主屏幕。点击并按住主屏幕，选择 ，然后从列表中选择搜索插件。

## 离线使用您的手机

在您不希望拨打电话或接听来电的环境中，如果您启动了离线情景模式，您仍可以访问日历、联系人列表以及离线游戏。当禁止使用手机或手机的使用会引起干扰或危险时，请关机。

在主屏幕上，选择情景模式，然后选择**离线**。

启动离线情景模式时，将断开与蜂窝网络的连接。这种情况下，手机与蜂窝网络之间不能接收或发送任何射频信号。如果您尝试发送信息，信息将会保留在“发件箱”文件夹中，只有在启动其他情景模式后才会发送。

您还可以在未插入 SIM 卡的情况下使用本手机。关闭手机，然后取出 SIM 卡。当您重新开机时，将启动离线情景模式。

**重要须知：**在离线情景模式中，您不能拨打或接听任何电话，也不能使用其他需要接入蜂窝网络的功能。要拨打电话，您必须先更改为其他情景模式。

启动离线情景模式后，您仍可以连接 WLAN，例如用来阅读电子邮件或浏览互联网。您也可以使用蓝牙连接。

要确保 NFC (一种低功率无线电发射机) 处于未启动状态，请选择**功能表 > 设置**，然后选择**连接功能 > NFC > NFC > 关**。



请记住要遵守所有适用的安全要求。

## 延长电池使用寿命


如果您总是需要充电，可以采取一些措施，降低手机的耗电量。

- 务必为电池充满电。
- 启动节电模式后，**网络模式**和**屏幕保护**等手机设置将会被优化。

### 启动节电模式

按电源键 ，然后选择 **启动节电模式**。要退出节电保护模式，请按电源键 ，然后选择**关闭节电模式**。

### 关闭您不使用的应用程序

按住**功能表**键，滑擦屏幕，直到显示想要的应用程序，然后选择。

### 声音、主题模式和效果

- 禁用所有不必要的声音，例如按键音。
- 使用有线耳机，不要使用扬声器。
- 更改手机屏幕关闭前等待的时间长度。

### 设定超时时间长度

选择**功能表** > **设置**，然后选择**手机** > **屏幕显示** > **背光延续时间**。

### 启动较暗的主题模式和壁纸

选择**功能表** > **设置**，然后选择**主题模式** > **标准**。要更改壁纸，请在主屏幕上选择**选项** > **更改壁纸**。

### 关闭背景动画效果

选择**功能表** > **设置**，然后选择**主题模式** > **标准** > **选项** > **主题模式效果** > **关**。

### 关闭大钟屏幕保护

选择**功能表** > **设置**，然后选择**主题模式** > **屏幕保护** > **无**。

### 网络使用

- 如果您在欣赏音乐或使用手机的其他功能，而不希望拨打电话或接听来电，可以启动离线情景模式。
- 延长手机检查新电子邮件的时间间隔。
- 连接互联网时使用 WLAN 连接，而不是使用分组数据 (GPRS 或 3G) 连接。

### 在不需要使用蓝牙时将其关闭

选择**功能表** > **设置**，然后选择**连接功能** > **蓝牙** > **蓝牙** > **关**。

### 使手机停止扫描可用的 WLAN

选择**功能表** > **设置**，然后选择**连接功能** > **无线局域网** > **选项** > **设置** > **显示 WLAN 连接状态** > **从不**。

### 仅在需要时建立分组数据 (3G 或 GPRS) 连接

选择**功能表** > **设置**，然后选择**连接功能** > **管理设置** > **分组数据** > **分组数据连接** > **当需要时**。

## 个性化设置

### 情景模式

#### 关于情景模式

 选择功能表 > 设置 > 情景模式。

您是否正在等待来电，但又不能让手机响铃？您的手机具有各种称为情景模式的设置分组，您可以针对不同的事件和环境对情景模式进行个性化设置。此外，还可以创建自己的情景模式。

您可以使用以下方法对情景模式进行个性化设置：

- 更改铃声和信息提示音。
- 更改铃声和按键音的音量。
- 将按键音和通知音设为静音。
- 启动振动提示。
- 将手机设置为说来电者的姓名。

#### 对提示音进行个性化设置

您可以针对每个情景模式对手机提示音进行个性化设置。

选择功能表 > 设置 > 情景模式。

- 1 选择所需情景模式。
- 2 选择个性化选择，然后选择需要的选项。

#### 使手机静音

启动无声情景模式后，所有铃声和提示音都会关闭。可在看电影或参加会议时启动此情景模式。

在主屏幕上，选择情景模式，然后选择无声。

#### 更改情景模式以便在会议中或户外使用

启动会议情景模式后，手机将轻轻地蜂鸣一次，而非响铃。启动户外情景模式后，铃声将较大，因此即使在嘈杂的环境中也不会错过来电。


在主屏幕中，选择情景模式，然后选择会议或户外。

### 创建新的情景模式

如何让您的手机满足您在办公地点、学校或家庭中的需要？您可以为不同的场合创建新的情景模式，并为它们指定适当的名称。

- 1 选择**功能表 > 设置 > 情景模式**，然后选择**选项 > 新建**。
- 2 定义您的情景模式设置，然后选择**情景模式名称**。
- 3 输入情景模式的名称。

### 更改主题模式

 利用主题模式，您可以更改屏幕的颜色和外观。

选择**功能表 > 设置 > 主题模式**。

选择**标准**，然后选择所需的主题模式。

有些主题模式包含背景动画效果。要节省电池电量，请选择**标准 > 选项 > 主题模式效果 > 关**。

**提示：** 从 MM-Nokia 商店中下载主题模式。

### 待机状态

#### 关于主屏幕

在主屏幕上，您可以：

- 查看提示您有未接来电和收到信息的通知
- 打开您喜爱的应用程序
- 控制应用程序，例如音乐播放器
- 增加不同功能 (如写信息) 的快捷方式
- 查看常用联系人，以及快速呼叫或向他们发送信息

您可以拥有多个主屏幕页，例如将不同的主屏幕分别用于工作和私人生活。

主屏幕中的元素都是交互式的。例如，如果您选择时钟，就会打开时钟应用程序。


### 切换主屏幕

您可以拥有多个主屏幕。例如，为工作和个人生活创建单独的主屏幕，并对其进行个性化设置以便拥有不同的内容。

要切换至另一个主屏幕，请向左或向右滑擦。





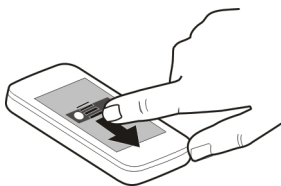
 表示您所在的主屏幕。

## 对主屏幕进行个性化设置

您想在主屏幕背景中看到您喜爱的风景或家人的照片吗？您可以更改壁纸或者重新整理主屏幕上的内容，按照您的喜好对其进行个性化设置。

### 重新整理主屏幕上的内容

- 1 点击并按住主屏幕。
- 2 将内容项拖放到新位置。




### 更改壁纸

- 1 选择 **选项** > **更改壁纸** > **图像**。
- 2 选择所需照片。

**提示：** 从 MM-Nokia 商店下载更多背景图像。

### 向主屏幕增加小部件

您可以在主屏幕中增加小应用程序 (小部件)，快速了解您最关心的信息。

- 1 点按并按住主屏幕。
- 2 选择 ，然后从列表中选择所需的小部件。

### 3 选择完成。

小部件可以增强相关的应用程序，也可能会改变应用程序的工作方式。例如，如果您增加一个通知小部件，则收到的信息都将在这个小部件中通知。

使用服务或下载内容可能导致传输大量数据，这可能会产生数据流量费用。

一些主屏幕上的小部件可能会自动连接互联网。要防止小部件自动连接互联网，请选择选项 > 小部件转为离线模式。

### 从主屏幕中删除小部件

- 1 点按并按住主屏幕。
- 2 选择要删除的小部件，然后从弹出功能表中选择删除。
- 3 选择完成。

### 向主屏幕中增加快捷方式

您是否知道可以为最常用的应用程序和功能创建快捷方式？您可以增加应用程序、网络书签和操作（例如，编写信息）的快捷方式。

- 1 点击并按住主屏幕。
- 2 选择快捷方式小部件，然后选择设置。
- 3 选择您要定义的快捷方式，选择书签或应用程序，然后选择所需的内容。
- 4 选择返回 > 完成。


**提示：**要删除快捷方式，可用其他快捷方式进行替换。

**提示：**如果您在编辑主屏幕时增加了空的快捷方式小部件，以后可以直接在主屏幕上定义快捷方式。

### 将重要联系人添加到主屏幕

将最重要的联系人添加到主屏幕，这样您就可以快速呼叫这些联系人或向其发送短信。


这些联系人必须是储存在您的手机存储器中的。

- 1 在常用联系人小部件中，选择 .
- 2 要标记联系人以将其添加到主屏幕上，请选择所需联系人。您可以向小部件中最多添加 20 个联系人。

## 呼叫联系人或向其发送信息

在小部件中，选择所需联系人。

## 从主屏幕中删除联系人

在小部件中，选择 ，然后选择要删除的联系人。该联系人将从小部件中删除，但会继续储存在联系人列表中。

## 整理应用程序

想要更快速地打开最常用的应用程序？在主功能表中，您可以将应用程序整理到文件夹中，并隐藏不常用的应用程序。

按功能表键，然后选择**选项** > **编辑**。

## 创建新文件夹

选择**选项** > **新建文件夹**。


## 将应用程序移动至文件夹

选择并按住所需应用程序，然后在弹出的功能表中，选择**移至文件夹**，然后选择新文件夹。

**提示：**您还可以拖放应用程序和文件夹。

## 电话

### 拨打电话号码

- 1 在主屏幕上，选择**通话**打开拨号程序，然后输入电话号码。  
要输入用于拨打国际长途的 + 字符，请选择 \* 两次。
- 2 要拨打电话，请选择 .
- 3 要结束通话，请选择 .

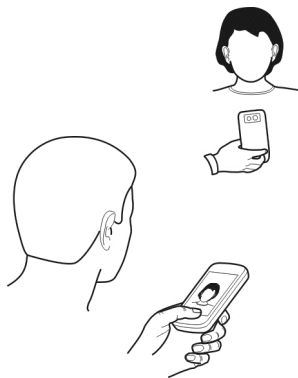
## 呼叫联系人

选择**功能表** > **应用程序** > **通讯录**。

- 1 选择联系人。
- 2 在名片中，选择**语音通话**。
- 3 如果联系人拥有多个电话号码，则选择所需的号码。

## 进行视频通话

您是否有朋友或者家人是无法经常亲自拜访的呢？要想有次面对面的聊天，为何不给他们打个视频电话呢？




视频电话属于网络服务，要想拨打视频电话，您需要有 3G 的网络。

有关是否提供此项服务及相关费用的信息，请向您的服务提供商咨询。

- 1 选择**功能表 > 应用程序 > 通讯录**，然后搜索联系人。
- 2 选择所需联系人，然后在名片中，选择**视频通话**。

默认情况下使用手机正面的相机进行视频通话。建立视频通话可能需要一段时间。如果呼叫不成功（例如，网络不支持视频通话或接收手机不兼容时），手机会询问您是否要改为普通呼叫或者发送信息。

在视频通话进行过程中，您可以查看两个视频，并能通过扬声器听到声音。通话接收方可能拒绝视频发送，在这种情况下，您只会听到呼叫方的声音，并可能看到一幅图片或灰色屏幕。

- 3 要结束视频通话，请选择 .

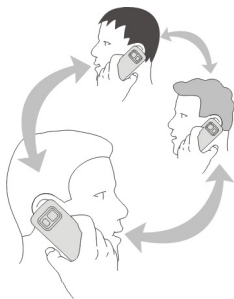
### 发送图像而非实时视频


选择**功能表 > 设置**，然后选择**通话设置 > 通话 > 视频通话中显示图像**。

如果不发送实时视频，仍将按视频通话费用标准对通话进行收费。

## 拨打会议通话

您的手机最多支持六个通话方 (包括您自己) 之间的会议通话 (网络服务)。本设备不支持视频会议通话。






- 1 呼叫第一位与会者。
- 2 要呼叫第二位与会者, 请选择 **选项 > 新通话**。会保留第一个通话。
- 3 新的呼叫接通后, 要将第一个通话方增加至会议通话, 请选择 .



### 将新通话方增加至会议通话

呼叫另一个通话方, 然后将新的通话方增加至会议通话。

### 与会议通话方进行单独交谈

- 1 选择 .
- 2 转至所需的与会者, 然后选择 。手机会自动保留会议通话。其他与会者会继续进行会议通话。
- 3 要返回会议通话, 请选择 。如果会议通话的参与者超过三位, 请选择 **选项 > 增加至会议通话** 结束单独通话。

### 将通话方从会议通话中断开

选择 , 转至所需通话方, 然后选择 .

### 结束当前会议通话

选择 .

### 拨打最常用的电话号码

如果您为手机上的数字键设定最常用的电话号码，则可以快速呼叫朋友和家人。

选择**功能表 > 设置**，然后选择**通话设置 > 单键拨号**。

### 为数字键设定电话号码

- 1 选择要为其设定电话号码的数字键。  
按键“1”已指定给您的语音信箱。
- 2 从联系人列表中选择电话号码。

### 删除或更改为数字键设定的电话号码

选择并按住设定的键，然后从弹出功能表中选择**删除或更改**。

### 拨打电话

在主屏幕上，选择**通话**，然后选择并按住设定的数字键。

### 使用语音呼叫联系人

通过声控命令应用程序，您可以使用语音拨打电话或控制手机。

声控命令与说话者的语音无关。这些命令是由您的手机自动创建的。

**注意：**在嘈杂的环境中或处于紧急状态下时，使用声控标签可能会有一定的难度。因此您不应在所有情况下都完全依赖声控拨号功能。

在使用声控拨号时，扬声器会启动。在说出声控命令时，请使手机和面部之间保持较近的距离。

- 1 在主屏幕中，选择并按住**通话**。如果连接了配有耳机键的兼容耳机，请按住耳机键。
- 2 短暂的提示音过后，屏幕上将显示**现在请讲话**。清楚地说出名片中保存的姓名。
- 3 手机会按照选定的手机语言播放所识别出的联系人的合成声控命令，并显示姓名和号码。要取消声控拨号，请选择**退出**。


### 收听联系人的声控命令


- 1 选择所需的联系人，然后选择**选项 > 声控标签详情**。
- 2 选择联系人详情。

如果某个姓名中保存了几个号码，您也可以说出姓名和号码类型，如手机或电话号码。

### 呼叫最近拨出的号码



试图呼叫某人，但对方没有接听？重新呼叫他们很容易。在通话记录中，您可以查看已拨电话和已接来电的相关信息。

在主屏幕中，请选择**通话**打开拨号程序，然后选择 。要呼叫最近拨出的号码，请从列表中选择该号码。

**提示：**要快速查看上次拨打的号码，请在主屏幕中选择 .

### 录制通话内容

使用录音器应用程序，您可以录制通话内容。

- 1 在当前语音通话中，选择**功能表 > 应用程序 > 办公 > 录音器**。
- 2 要开始录制，请选择 .
- 3 要停止录制，请选择 。声音片段将自动储存在文件管理应用程序的声音文件文件夹中。

录音时，通话双方每隔固定的时间就会听到一声提示音。

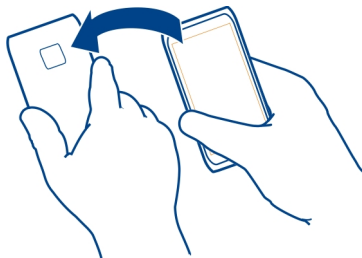
### 翻转静音

如果您的手机在您不希望被打扰的环境中响铃，则可以翻转手机，使铃声静音。

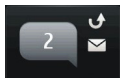
#### 启动翻转静音功能

选择**功能表 > 设置**，然后选择**手机 > 感应器设置 > 静音通话 > 开**。

当手机响铃时，请翻转手机使其正面朝下。



### 查看未接来电



在主屏幕上，您可以看到未接来电的通知。所有错过的事件数目，包括未接来电和收到的信息都会显示。

要查看电话号码，请选择通知小部件。随即将显示呼叫方的姓名 (如果名片夹中储存了呼叫方姓名)。

仅当网络支持相关功能、手机处于开机状态且位于网络服务区内时，手机才会记录未接来电和已接来电。

### 向联系人或电话号码回电

选择所需的联系人或电话号码。

### 呼叫语音信箱

您可以将来电转接至语音信箱 (网络服务)。在您不接听来电等情况下，来电人可以留言。

在主屏幕中，选择**通话**以打开拨号程序，然后选择并按住 **1**。

### 更改语音信箱的电话号码

- 1 选择**功能表** > **设置**，然后选择**通话设置** > **留言信箱**。
- 2 选择并按住所需信箱，然后从弹出的功能表中选择**更改号码**。
- 3 输入从您的网络服务提供商那里获取的号码，然后选择**确认**。



### 将呼叫转接至语音信箱或其他电话号码

如果您不能接听来电，可以将来电转接至语音信箱或其他电话号码。

选择**功能表 > 设置**，然后选择**通话设置 > 呼叫转接 > 语音通话**。

呼叫转接是一项网络服务。有关详情，请向您的服务提供商咨询。


### 将所有语音呼叫转接至语音信箱

选择**所有语音通话 > 启动 > 转至语音信箱**。

### 将所有语音呼叫转接至其他电话号码

- 1 选择**所有语音通话 > 启动 > 转至其他号码**。
- 2 输入该号码，或选择**查找**以使用联系人列表中储存的号码。

您可以同时启动多个转接选项，例如**手机占线时**和**无人接听时**。

在主屏幕上， 指示所有来电都被转接。

不能同时启动呼叫限制和呼叫转接。

### 禁止拨打或接听电话

有时，您可能希望对能够通过手机拨打或接听的电话进行限制。使用呼叫限制 (网络服务)，您可限制所有拨出的国际电话或在国外时限制所有来电等等。

选择**功能表 > 设置**，然后选择**通话设置 > 呼叫限制**。

要修改设置，需要您的服务提供商提供的呼叫限制密码。

### 禁止拨打电话

- 1 要禁止拨打任何电话或国际长途，请选择**禁止拨出电话**或**禁止拨出国际长途**。要禁止拨打国际长途电话，但允许拨打本国或本地区的号码，请选择**禁止本国外的国际长途**。
- 2 选择**启动**。呼叫限制会影响所有的呼叫。

### 禁止接听电话

- 1 当您在国外时，要禁止接听任何电话或国际长途，请选择**禁止所有来电**或**漫游时禁止来电**。
- 2 选择**启动**。

### 仅允许拨打某些号码

使用固定拨号服务，您可以限制呼叫并仅允许拨打某些号码。例如，您可以使孩子只能拨打家庭成员号码或其他重要号码。

选择**功能表 > 应用程序 > 通讯录**，然后选择**选项 > SIM 卡号码 > 固定拨号名片**。

并不是所有的 SIM 卡都支持固定拨号服务。您需要输入服务提供商提供的 PIN2 码。

### 启动固定拨号

选择**选项 > 启动固定拨号**。输入 PIN2 码。


### 选择允许呼叫的联系人

- 1 选择**选项 > 新 SIM 卡名片**。
- 2 输入允许呼叫的联系人姓名和电话号码，然后选择**完成**。要将联系人从联系人列表添加至固定拨号列表，请选择**从名片夹中增加**，然后选择联系人。

要在启动固定拨号服务后向 SIM 卡上的联系人发送短信息，您需要将短信息中心号码添加至固定拨号列表。

## 名片夹

### 关于通讯录

 选择**功能表 > 应用程序 > 通讯录**。

您可以储存和整理朋友的电话号码、地址和其他联系信息。如果您想要与重要的联系人轻松保持联系，则可以将他们添加到主屏幕中。

### 储存电话号码和电子邮件地址


您可以将朋友的电话号码、电子邮件地址和其他信息储存到联系人列表中。

选择**功能表 > 应用程序 > 通讯录**。

### 将联系人加到联系人列表中

- 1 选择**选项 > 新名片**。
- 2 选择所需的栏位，然后输入详情。

## 编辑联系人信息

- 1 选择所需的联系人。
- 2 打开名片标签 .
- 3 选择所需的联系人详情。

## 增加联系人详情

选择所需的联系人，然后选择**选项** > **编辑** > **选项** > **增加详情**。

## 储存来电或已收信息的电话号码

您是否收到过别人打给您的电话或发给您的信息，而此人的电话号码尚未储存至联系人列表中？您可以轻松将其电话号码储存至新的或现有的联系人列表项中。

### 储存来电的电话号码

- 1 选择**功能表** > **应用程序** > **通讯记录**。
- 2 选择**已接来电**。
- 3 选择并按住所需的电话号码，然后从弹出功能表中选择**存入名片夹**。
- 4 选择您是要创建新的联系人列表项，还是要更新现有的联系人列表项。

### 储存已收信息的电话号码

- 1 选择**功能表** > **信息**。
- 2 选择**收件箱**，然后选择所需的信息。
- 3 选择所需的电话号码，然后选择**存入名片夹**。
- 4 选择您是要创建新的联系人列表项，还是要更新现有的联系人列表项。

## 快速联络重要人士

可以将最重要的联系人设为常用联系人。常用联系人会显示在联系人列表的顶端，因此您可以快速联络他们。

选择**功能表** > **应用程序** > **通讯录**。

### 将联系人设为常用联系人

选择并按住所需的联系人，然后从弹出功能表中选择**加至收藏夹**。

### 从常用联系人中删除联系人

选择并按住所需的联系人，然后从弹出功能表中选择**从收藏夹中删除**。此联系人不会从标准的联系人列表中删除。

### 为特定联系人设置铃声

希望能够听出特定人的来电？您可以专门为他设置铃声。

选择**功能表 > 应用程序 > 通讯录**。

### 为联系人设置铃声

- 1 选择联系人，然后选择**选项 > 编辑**。
- 2 选择铃声栏位，然后选择所需的铃声。

### 为名片分组设置铃声

- 1 打开分组标签。
- 2 选择并按住分组标题，然后从弹出的功能表中选择**铃声**。
- 3 从列表中选择所需的铃声。

此铃声仅应用于设置铃声时分组中包含的成员。

### 使用我的名片卡发送联系信息

我的名片卡是您的电子名片。使用我的名片卡，您可以向其他人发送您的联系信息。

选择**功能表 > 应用程序 > 通讯录**。

### 以名片的形式发送您的联系信息

选择并按住我的名片卡，然后从弹出功能表中选择**作为名片发送**。

### 在我的名片卡中编辑您的联系信息

选择我的名片卡，然后选择要编辑的详情。

### 创建联系人组

创建联系人组后，可以同时向多个人发送信息。例如，可以将家庭成员设定为一个组。

选择**功能表 > 应用程序 > 通讯录**。

- 1 打开分组标签。
- 2 选择**选项 > 新建分组**。
- 3 输入组名，然后选择**确认**。
- 4 选择所需的分组，然后选择**选项 > 增加成员**。
- 5 要标记您想要添加到该组的联系人，请选择所需的联系人。

## 向一组联系人发送信息

想要快速向所有家庭成员发送信息？如果将家庭成员分配到一个分组中，则可以同时向所有成员发送信息。

选择**功能表 > 应用程序 > 通讯录**。

- 1 打开分组标签。
- 2 选择并按住分组标题，然后从弹出的功能表中选择**写信息**。

## 将 SIM 卡中的联系人复制到您的手机

如果您有联系人储存在 SIM 卡上，则可以将他们复制到您的手机上。您可以为存储在手机上的联系人增加更多信息，例如备用电话号码、地址或照片。

选择**功能表 > 应用程序 > 通讯录**。

选择**选项 > SIM 卡号码 > 全部复制到手机**。

**提示：**如果联系人现在在联系人列表中出现两次，请选择**选项 > 设置 > 要显示的名片**，然后清除**SIM 卡存储复选框**。

## 号簿管家

号簿管家是由中国移动提供的一项服务。利用该服务，您可以在线备份或恢复您的通信录条目。请与您的服务提供商联系是否提供此服务、相关收费标准及详细使用说明。

号簿管家使用通用无线分组业务 (GPRS) 技术。有关 GPRS 的收费标准，请联系您的服务提供商。

要订阅或取消订阅通讯录管理服务，或者要在线备份、恢复和搜索通讯录条目，请选择**功能表 > 通讯录 > 号簿管家**。

## 信息

### 关于信息



选择**功能表 > 信息**。

您可以发送和接收各种信息：

- 短信
- 声音信息



- 包含图片和视频的彩信
- 群发信息

信息需要网络支持。

### 发送信息

借助短信和彩信，您可以快速联系您的朋友和家人。在彩信中，您可以附加您想共享的图片、视频和声音片段。

选择**功能表** > **信息**。

- 1 选择**新信息**。
- 2 要从名片夹中选择收信人，请选择**收件人**。要手动输入收信人的电话号码，请在收件人栏中输入此电话号码。
- 3 要增加附件，请选择 .
- 4 选择 .

发送带附件的信息可能比发送普通短信的费用要高。有关更多信息，请向您的服务提供商咨询。

您可以发送字符数超出单条信息限制的文字信息。字符数超出限制的信息将作为两条或更多的连续信息发送。您的服务提供商可能会相应计费。

带有重音符号或其他符号的字符，或者使用某些语言选项输入的字符会占用更多空间，因而会限制可通过单条信息发出的字符数。


如果您在彩信中插入的内容过大而无法通过网络传输，本设备可能会自动缩小此内容。

只有兼容设备才能接收和显示彩信。在不同的设备中，彩信可能呈现不同的外观。

### 发送声音信息

您可以录制声音片段 (例如生日歌)，然后将其作为声音信息发送给朋友。

选择**功能表** > **信息**。

- 1 选择**选项** > **写信息** > **声音信息**。
- 2 要录制信息，请选择 .
- 3 要从名片夹中选择收信人，请选择**收件人标题**。要手动输入收信人的电话号码，请在收件人栏中输入此电话号码。

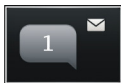
#### 4 选择✉。

### 接收信息

当您收到信息时，可以直接从主屏幕中将其打开。以后可以从信息下的会话文件夹或收件箱文件夹中找到该信息。

#### 选择功能表 > 信息。

当您收到信息时，主屏幕中将显示一个通知。将显示所有错过的事件的数量，其中包括未接来电和收到的信息。



要打开信息，请选择通知小部件。默认情况下，信息在会话视图中打开。

#### 在会话视图中回复已收到的信息

选择屏幕底部的文字输入栏，编写信息，然后选择✉。

#### 在收件箱文件夹中打开信息

选择功能表 > 信息，然后选择 收件箱 ，再选择所需信息。

#### 在收件箱视图中回复已收到的信息

打开所需信息，然后选择✉。

#### 在收件箱视图中转发信息

打开所需信息，然后选择✉。

#### 储存已收到的多媒体内容

选择并按住所需内容，然后从弹出的功能表中选择储存。可以在相应的应用程序中查看多媒体内容。例如，要查看已储存的照片，请打开照片。


### 查看会话

您可以从单个视图中查看您与特定联系人之间往来的信息，并从此视图中继续会话。

#### 选择功能表 > 信息。

选择会话，然后选择所需联系人。随即将显示与此联系人之间往来的所有信息。

### 在会话中回复信息

- 1 打开会话。
- 2 选择屏幕底部的文字输入栏，然后编写信息。
- 3 要增加附件或更多收信人，请选择**选项** > **添加**。
- 4 要发送信息，请选择.

发送新信息时，此信息将增加至当前会话。如果不存在会话，则将开始一个新会话。

当您从主屏幕打开收到的信息时，默认情况下，此信息在会话视图中打开。

### 更改语言

您可以更改手机语言，以及编写信息和邮件时使用的语言。您还可以启动预想输入法。

选择**功能表** > **设置**，然后选择**手机** > **语言**。

### 更改手机语言

选择**手机显示语言**。

### 更改编辑语言

选择**编辑语言**。

### 启动预想输入法

选择**预想输入**。

## 邮件

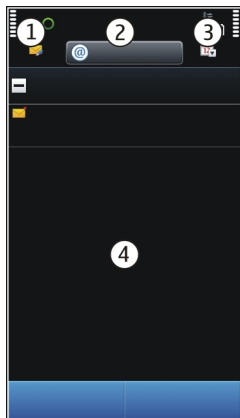
### 邮件

#### 关于邮件

 选择**功能表** > **应用程序** > **电子邮件**。

您可以增加多个信箱，并直接从主屏幕访问这些信箱。在邮件的主视图中，您可以在信箱之间切换。





- 1 编写邮件。
- 2 在信箱之间切换。
- 3 对邮件进行排序，例如按日期排序。
- 4 当前信箱中的邮件。

电子邮件包含交互式元素。例如，选择并按住一封邮件，可查看弹出功能表。

使用服务或下载内容可能导致传输大量数据，这可能会产生数据流量费用。

### 增加信箱


您可以将多个信箱增加到手机中。

选择功能表 > 应用程序 > 电子邮件。

### 增加信箱

选择**新信箱**，然后按照相关说明操作。

### 向主屏幕增加“电子邮件”小部件

- 1 在主屏幕上，点击并按住一处空白区域。
- 2 选择 ，然后从列表中选择所需的小部件。

### 删除信箱

- 1 选择功能表 > 应用程序 > 电子邮件。
- 2 选择选项 > 删除信箱，然后选择所需的信箱。

### 阅读邮件

可以使用您的手机阅读和回复邮件。

选择功能表 > 应用程序 > 电子邮件，然后选择所需信箱。

### 阅读邮件

选择所需的邮件。

**提示：**要进行缩放，请将两根手指放到屏幕上，然后向内或向外滑动两指。



### 打开或储存附件

选择所需附件，然后选择相应的选项。如果有多个附件，可以一次性全部储存。

### 回复邮件

选择选项 > 回复。

### 转发邮件

选择选项 > 转发。


**提示：**如果邮件中包含网址，并且您要在手机浏览器中打开该网址，请选择该网址。

**提示：**要打开下一封或上一封邮件，请使用箭头图标。

### 发送邮件

可以使用您的手机编写和发送邮件，以及将文件附加至邮件。

选择**功能表** > **应用程序** > **电子邮件**，然后选择所需信箱。

- 1 选择 .
- 2 要从名片夹中增加收信人，请选择“收件人”、“抄送”或“密送”图标。要手动输入邮件地址，请选择“收件人”、“抄送”或“密送”栏。选择**选项** > **增加收件人栏**来显示或者隐藏“抄送”及“密送”栏。
- 3 要在邮件中增加附件，请选择 **选项** > **增加附件**。
- 4 要发送邮件，请选择 **选项** > **发送**。

## 回复会议请求

您可以使用 Exchange 邮件同步打开并接受会议请求。当您接受会议请求时，它会显示在您的日历中。

选择 **功能表** > **应用程序** > **电子邮件**，然后打开会议请求。

选择 **接受**、**拒绝**，或**暂定参加**。

## 查看可用状态

选择**选项** > **查看日历**。

要编辑、发送或转发已接受的会议请求，请在日历中打开所需的请求。

有效的选项可能视情况而有所不同。


## 从主屏幕打开邮件

您的手机主屏幕上可以放置若干邮件小部件，具体取决于您手机的型号。每个邮件小部件都包含一个信箱。在这样的小部件中，您可以看到是否收到新邮件以及未读邮件的数量。

## 向主屏幕增加“邮件”小部件

在主屏幕中，选择**新信箱**，然后按相关说明进行操作。

## 向主屏幕增加另一个“邮件”小部件

点击并按住主屏幕，选择 ，然后从列表中选择所需的小部件。

## 打开邮件

选择所需的邮件小部件。

### 互联网

#### 关于网络浏览器



选择功能表 > 应用程序 > 网络。

关注新闻动态，访问您喜爱的网站。您可以使用手机的网络浏览器查看互联网上的网页。

本手机中的 XHTML 浏览器支持 Unicode 编码格式。


要浏览网络，您必须连接到互联网。

#### 浏览网络

选择功能表 > 应用程序 > 网络。

**提示：**如果您没有使用服务提供商提供的数据服务包月计划，则可以使用 WLAN 连接至互联网，以节省手机话费中的数据成本。

#### 访问网站

选择网址栏，输入网址，然后选择 .

**提示：**要搜索互联网，请选择网址栏，输入搜索字词，然后选择网址栏下的链接。

#### 缩放

将两个手指放在屏幕上，然后各自向外滑动 (分开) 或向内滑动 (合拢)。

缓冲存储是用于暂时储存数据的存储空间。如果您曾经试图访问或成功访问过需要密码的保密信息或安全服务，请在每次用后清除缓冲存储。



#### 清除缓冲存储

选择  >  > 加密 > 清除私人数据 > 缓冲存储。



#### 增加书签

如果您始终访问相同的网站，请将这些网站增加到书签视图中，以便轻松访问这些网站。

选择功能表 > 应用程序 > 网络。

在浏览时，选择  > .


### 浏览时访问设置了书签的网站



选择  > ，然后选择所需的书签。

### 订阅网络订源

您不必经常访问所喜爱的网站，就能够及时了解这些网站上的最新信息。您可以订阅网络订源并自动获取指向最新内容的链接。

选择功能表 > 应用程序 > 网络。

网页上的网络订源通常用  表示。网络订源用于共享最新的新闻摘要或博客文章等内容。

访问包含网络订源的博客或网页，选择  > ，然后选择所需的订源。

### 更新订源

在网络订源视图中，选择并按住所需的订源，然后从弹出功能表中选择刷新。

### 将订源设置为自动更新

在网络订源视图中，选择并按住所需的订源，然后从弹出功能表中选择编辑 > 自动更新。

## 中国移动服务

中国移动服务为您提供优质的客户支持以及丰富的在线内容，例如音乐、游戏、天气预报等。

上述服务通常使用通用无线分组业务 (GPRS) 技术。有关 GPRS 和中国移动服务的收费标准，请联系您的网络服务提供商。

### 联系客户支持

选择功能表 > 客户服务。

在线内容和相关服务可能因设备和网络服务提供商而异。

### 移动门户

移动门户允许您利用设备中的网络浏览器访问中国移动服务。


有关 GPRS 的收费标准以及中国移动服务的信息，请向您的服务提供商咨询。

### 访问移动 10086

选择功能表 > 移动门户。

### 照相/摄像


#### 关于相机

 按住拍摄键。



如果手机足以帮助您捕捉美好瞬间，还需要使用专门的相机吗？借助手机上的相机，您可以轻松拍照或录制视频。

随后，您可以使用手机查看和编辑图片及视频、在互联网上进行共享，或者将其发送到兼容的设备中。

#### 拍摄图像

按住 。

您手机的照相/摄像机带有全焦功能。有了这个功能，您拍摄图像时，无论是前景还是背景中的对象都能拍摄清晰。

- 1 要启动面部追踪功能，请选择  > 面部检测。面部追踪器会检测面部并在其周围绘制白色矩形，即使面部在移动也能做到。
- 2 按 。在图片储存完毕并且屏幕上显示最终图片之前，请勿移动手机。

要更改用来储存照片的默认存储位置，请选择选项 > 设置 > 使用的存储，然后选择所需的存储位置。




#### 在光线不足时拍摄照片

要在光线不足时拍摄照片，请启动夜间模式。

按住拍摄键。


### 启动夜间模式

- 1 选择  > 场景模式。
- 2 要使用闪光灯，请选择**夜间肖像**。如果您不希望使用闪光灯，请选择**夜间模式**。

### 图片和视频提示

按住拍摄键。

在拍摄图片时：

- 使用双手持握照相/摄像机以保持平稳。
- 照片放大后质量可能会降低。
- 如果您在一分钟内未执行任何操作，照相/摄像机就会启动省电模式。要再次启动照相/摄像机，请快速按一下拍摄键。
- 您可以将用户定义的场景设置为每次打开照相/摄像机时的预设场景。选择  > 场景模式 > 用户自定义 > 编辑。修改所需的设置，然后选择**设为预设场景模式** > 是。

在使用闪光灯时，请保持安全距离。请不要在近距离对人或动物使用闪光灯。请不要在拍摄图像时遮挡闪光灯。

录制视频时：

- 为了获得最佳效果，请在录制之前关闭所有打开的应用程序。
- 尽可能录制到手机的大容量存储器中。
- 如果将视频录制到存储卡中，请使用快速、高品质的兼容 microSD 存储卡以取得最佳性能。推荐的 microSD 卡的级别是 4 (32 Mbit/s (4 MB/s)) 或更高。


在首次使用之前，请备份卡上的任何重要数据，并使用手机对卡进行格式化，即使此卡先前已经格式化或者已在诺基亚手机中使用过，也是如此。格式化操作会删除存储卡上的所有数据。

如果存储卡的性能随着时间的推移逐渐降低，请备份存储卡上的任何重要数据，并使用手机来格式化存储卡。

### 录制视频

除了用手机拍照以外，您还可以将特别的时刻录制为视频。

按住拍摄键。



- 1 要从图像模式切换至视频模式 (如有必要), 请选择 .
- 2 要开始录制, 请按拍摄键。此时将显示一个红色的录制图标。
- 3 要暂停录制, 请选择暂停。如果暂停录制并在五分钟内未按任何按键, 录制将停止。  
要放大或缩小, 请使用音量键。
- 4 要停止录制, 请按拍摄键。视频将自动储存在图片中。

**提示:** 您可以通过彩信发送您的视频。要限制用于发送的视频大小, 请在录制前选择 **选项 > 设置 > 视频质量**, 然后将滑块拖至一般。

### 发送图片或视频

您可以通过彩信、电子邮件或蓝牙发送图片和视频。

#### 通过彩信发送

- 1 拍摄图片或录制视频。
- 2 选择 **选项 > 发送 > 经信息**。
- 3 要从联系人列表中选择收件人, 请选择 。要手动输入收件人的姓名或电话号码, 请选择 **收件人 栏**, 然后输入姓名或电话号码。
- 4 选择 .

#### 通过电子邮件发送

- 1 拍摄图片或录制视频。
- 2 选择 **选项 > 发送 > 经电子邮件**。
- 3 要从联系人列表中选择收件人, 请选择 **收件人**。要手动输入收件人的地址, 请选择 **收件人 栏**, 然后输入地址。
- 4 选择 **选项 > 发送**。

#### 通过蓝牙发送

- 1 拍摄图片或录制视频。
- 2 选择 **选项 > 发送 > 经蓝牙**。
- 3 选择要连接的设备, 或者搜索更多设备。  
如果其他设备要求密码, 请输入密码。



## 图片和视频

### 关于图片

 选择功能表 > 我的收藏，然后选择图片。

您可以观看您录制的视频，或者浏览您拍摄的图片。

您也可以在兼容电视上查看图片和视频。

为了更有效地管理多媒体文件，请在文件中添加标签，或整理到不同的图册中。

### 查看图片和视频

选择功能表 > 我的收藏，然后选择图片。

#### 浏览图片

向上或向下滑擦。

#### 查看图片

选择所需的图片。

#### 缩放图片

将两根手指放到屏幕上，然后将两指各自向外滑动 (分开)，即可放大。向内合拢两指可缩小图片。




**提示：**要快速放大或缩小回原来的大小，请点击两次屏幕。

#### 以幻灯片的形式查看图片


选择所需图片，然后选择选项 > 幻灯片 > 播放。幻灯片会从选中的图片开始放映。

您可以查看所有图片和视频，或者查看按图册或标签分组的图片和视频。

### 切换视图


选择 ，然后选择所需视图。

### 播放视频

选择视频。视频标有 。

您还可以从兼容手机或设备接收图片和视频。您可以直接在**图片**中查看收到的图片或视频。

### 编辑拍摄的图片

 利用照片编辑器，您可以向图片中增加效果、文字、剪贴画或相框。

选择**功能表** > **应用程序** > **照片编辑**，然后选择所需图片。

- 1 要插入效果，请从展开的工具栏中选择所需的选项。
- 2 要储存编辑的图片，请选择**选项** > **储存**。编辑后的图片不会替换原始图片。

要在稍后查看已编辑的图片，请选择**功能表** > **我的收藏**，然后选择**图片**。

### 视频编辑

#### 关于视频编辑器

 选择**功能表** > **应用程序** > **视频编辑**。

您可以将图片和视频与声音、效果及文字组合，并轻松地将其转换为电影短片或幻灯片。


支持以下编解码器和文件格式：MPEG - 4、H.263、H.263 BL、WMV、JPEG、PNG、BMP、GIF、MP3、AAC/AAC+/eAAC+、WAV 和 AMR-NB/AMR-WB。





将您要在电影短片中使用的声音文件储存到手机的声音文件文件夹中。

您不能将受 DRM 保护的声文件加到电影中。

### 制作电影

您可以利用图片和视频制作电影短片，以便与亲朋好友共享。

选择**功能表** > **应用程序** > **视频编辑**，然后选择 。





- 1 要在电影中增加视频和图片，请选择 。要查看您选中的文件，请向左或向右滑动。
- 2 要在视频和图片之间增加过渡效果，请选择 **+**。
- 3 要添加在背景中播放的声音，请选择 。
- 4 要在电影中增加文字或字幕，请选择 。
- 5 要编辑您的电影，请选择 。在编辑模式下，您可以剪切视频的长度或定义图片的显示时间。
- 6 储存电影。

以后要观看您的电影，请选择**功能表 > 我的收藏 > 视频**。

## 制作幻灯片

想要将度假期间拍摄的图片变成时尚的幻灯片吗？借助适合于不同氛围和事件的模板，您可以为纪念日、聚会或假日制作幻灯片。

选择**功能表 > 应用程序 > 视频编辑**。


- 1 选择 。
- 2 选择要用于幻灯片的模板。当您选择某个模板时，将会显示该模板的预览效果。
- 3 要在幻灯片中添加照片，请选择 。
- 4 要添加在背景中播放的声音，请选择 。
- 5 要添加标题，请选择 。
- 6 预览并储存幻灯片。

以后要观看幻灯片，请选择**功能表 > 我的收藏 > 视频**。

## 视频和电视

### 视频

#### 关于视频播放器

 选择**功能表 > 我的收藏 > 视频**。

当您外出时，可以在手机上观看视频。

**提示：**请从 MM-Nokia 商店获取新视频。

使用服务或下载内容可能导致传输大量数据，这可能会产生数据流量费用。

### 播放视频片段

选择**功能表 > 我的收藏 > 视频**。

选择所需的视频片段。

### 使用视频播放器控制

点按屏幕。

### 在手机和计算机之间复制视频

是否使用手机录制了视频而想在计算机上观看？是否想将视频从手机复制到计算机中？使用兼容的 USB 数据线即可在手机与计算机之间复制视频。

- 1 使用兼容的 USB 数据线将手机连接至计算机。  
如果要在手机存储卡与计算机之间进行复制，请确保存储卡已插入到手机中。
- 2 在计算机上打开诺基亚 Ovi 套件，然后按照所显示的说明进行操作。

### CMMB

#### 关于中国移动多媒体广播

选择**功能表 > 手机电视**。

通过中国移动多媒体广播 (CMMB)，您可以随时随地收看喜爱的电视节目！您可以观看数字电视节目。

CMMB 是一项网络服务。

CMMB 仅在中国提供。服务提供商可能会免费提供内容，也可能会收取一定的费用。有关提供情况和相关费用，请向服务提供商咨询。

#### CMMB 使用入门

选择**功能表 > 手机电视**。

- 1 拉出 CMMB 手机电视天线。CMMB 会自动搜索可用频道。最初的搜索可能需要一些时间。
- 2 选择所需频道。



- 1 频道和节目名称
- 2 显示模式
- 3 暂停/播放
- 4 频道列表

### 观看 CMMB 节目

通过中国移动多媒体广播 (CMMB)，您可以在移动设备上轻松浏览电视频道、观看节目。

选择**功能表** > **手机电视**。

#### 选择频道

从频道列表中选择所需的频道。

#### 在观看电视时显示工具栏

点按触摸屏。

**提示：**要查看紧急广播，请选择**选项** > **紧急广播**，然后选择所需的紧急广播。

### 查找 CMMB 节目

您可以从节目指南中查看要播放的节目，并可以搜索节目。

选择 **功能表** > **手机电视**。

#### 查看节目指南


选择 **选项** > **节目单**。

### 搜索节目

选择**选项** > **搜索节目**，然后输入搜索字词。

要限制搜索结果，您可以选择一个或多个类别，例如**频道**、**日期**或**类型**。

### 订阅频道或节目

选择**选项** > **套餐管理** > ，再选择所需内容，然后选择**订购**。


订阅过程完成时会显示通知。订阅费将计入您的电话费中。

**提示：** 您可以将当前频道加至收藏夹。选择 **选项** > **收藏**。

## 音乐和音频

### 音乐播放器

#### 关于音乐播放器

 选择**功能表** > **音乐** > **播放器**。

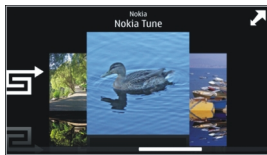
借助播放器应用程序，您可以随时随地欣赏音乐和播客。

### 播放音乐


选择**功能表** > **音乐** > **播放器**。

- 1 选择**选项**，然后选择所需的视图。您可以按歌曲、专辑或流派来浏览歌曲。



要在专辑视图中浏览专辑封面，请向左或向右滑擦。



- 2 选择歌曲或专辑。

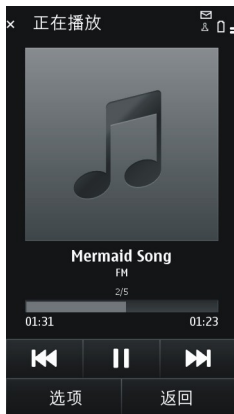
**提示：** 要按随机顺序欣赏歌曲，请选择 .

### 暂停和继续播放

要暂停播放，请选择 ；要继续播放，请选择 .

## 快退或快进歌曲

选择并按住 **⏮** 或 **⏭**。



**提示：** 在欣赏音乐时，您可以返回主屏幕，并使音乐在后台播放。

## 创建播放列表

想欣赏不同氛围的音乐吗？借助播放列表，您可以创建按特定顺序播放的歌曲选集。

选择**功能表 > 音乐 > 播放器**。

- 1 选择**选项 > 播放列表**。
- 2 选择**选项 > 新建播放列表**。
- 3 输入播放列表的名称，然后选择**确认**。
- 4 按所需的播放顺序，选择要加至播放列表中的歌曲。

## 向播放列表中增加歌曲

选择并按住所需的歌曲，然后从弹出功能表中选择**增加至播放列表**。

## 从播放列表中删除歌曲

在播放列表视图中，选择并按住所需的歌曲，然后从弹出功能表中选择**删除**。这不会将歌曲从手机中删除，而只是将其从播放列表中删除。

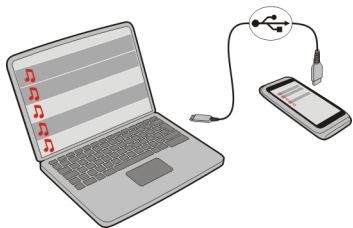
### 播放播放列表

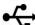
选择 **选项 > 播放列表**，然后选择所需的播放列表。

**提示：**播放器会自动为最常播放歌曲、最近播放的歌曲和最近增加的歌曲创建播放列表。

### 从 PC 复制音乐

PC 上有您想要在手机上播放的音乐吗？诺基亚 Ovi 套件是将音乐复制到手机上的最快方式，您可以使用它来管理和同步收藏的音乐。



- 1 使用兼容的 USB 数据线将手机连接至兼容的计算机。
- 2 在您的手机上选择右上角的通知区域，然后选择  > **Nokia Ovi Suite**。
- 3 在您的计算机上打开诺基亚 Ovi 套件，然后按照显示的说明进行操作。有关更多信息，请参见诺基亚 Ovi 套件用户指南。

从以下网址下载最新版本的诺基亚 Ovi 套件：[www.nokia.com/software](http://www.nokia.com/software)。

有些音乐文件可能会受数字版权管理 (DRM) 保护，而无法在多部手机上播放。

### 受保护的内容

受数字版权管理 (DRM) 保护的内容 (例如图片、视频或音乐) 带有相关的许可证，许可证定义了您对内容的使用权。

您可以查看许可证的详情和状态，并可以重新启动或删除许可证。

### 管理数字版权许可证

选择 **功能表 > 设置 > 手机 > 手机管理 > 安全设置 > 受保护的内容**。



## 录制声音


您可以使用手机上的录音器来录制鸟鸣等自然界的聲音，还可以录制语音备忘。您可以将这些录制的声音片段发送给您的朋友。

选择功能表 > 应用程序 > 办公 > 录音器。

### 录制声音片段

选择 。

### 停止录制

选择 。声音片段会自动储存在文件管理应用程序的声音文件文件夹中。

### 通过声音信息发送录制的声音片段

选择选项 > 发送。

## 调频收音机



### 关于调频收音机

 选择功能表 > 音乐 > 收音机。

### 查找和储存收音机频道



搜索您喜爱的收音机频道，然后储存，以便您以后可以轻松收听这些频道。

选择功能表 > 音乐 > 收音机。


从工具栏中，选择  > 。

要查找收音机频道，您可以使用自动扫描，也可以手动设置频率。首次打开调频收音机时，应用程序将自动搜索所在位置能够收听的收音机频道。

### 搜索所有可用的频道

- 1 从工具栏中，选择 。
- 2 要储存所有找到的频道，请从工具栏中选择 。要储存一个频道，请选择并按住该频道标题，然后从弹出的功能表中选择保存。

### 手动设置频率

- 1 从工具栏中，选择  手动调台。
- 2 使用向上和向下箭头图标输入频率。

### 收听广播

您可以随时随地收听您喜爱的调频广播电台。

选择功能表 > 音乐 > 收音机。

### 收听已储存的电台

从工具栏中选择  > ，然后从列表中选择所需电台。

### 转至下一个或上一个已储存的电台

选择  或 .

### 扫描另一个可用电台

选择并按住  或 .

### 使用扬声器收听广播

选择选项 > 启动扬声器。您仍然需要连接耳机。

您可以在收听广播期间拨打电话或接听来电。通话时，收音机会自动静音。

使用收音机收听广播的效果取决于广播电台在区域中的覆盖范围。



### 重排已存频道列表

您可以重排已存频道列表，以便您喜爱的频道始终显示在顶部。

选择功能表 > 音乐 > 收音机。

您储存的频道会在频道列表视图中列出。

### 在列表中移动频道

- 1 从工具栏中，选择  > .
- 2 选择并按住频道标题，然后从弹出的功能表中选择移动。
- 3 在列表上选择新位置。

## 地图

### “地图”应用程序概述



选择功能表 > 应用程序 > 地图。

欢迎使用“地图”应用程序。

“地图”应用程序可向您显示邻近信息，帮助您规划路线，并指导您到达目的地。

- 查找城市、街道和服务。
- 利用逐路段指导把握前行的路线。

是否提供地图取决于每个国家/地区的法律 (例如，由于国家/地区的法律限制，可能无法使用地图)。诺基亚对地图的可用性 (包括精确性、正确性和更新) 不做任何保证。

某些服务并非适用于所有国家/地区，并且可能仅以选定的语言提供。服务的提供情况可能取决于网络。有关更多信息，请向网络服务提供商咨询。

使用服务或下载内容可能导致传输大量数据，这可能会产生数据流量费用。

数字地图的内容有时可能不准确和不完整。因此，不应仅仅依赖此类内容或服务实现重要通信，如紧急情况下的通信。

某些内容由第三方而非诺基亚制作。此类内容可能并不准确，而且它是否可用取决于运营商是否提供此内容。

## 我的当前位置

### 查看您的位置和地图

在地图上查看您的当前位置，以及浏览不同城市和国家/地区的地图。

选择功能表 > 应用程序 > 地图，然后选择地图。

📍 表示您当前所在的位置 (如果有)。搜索您的位置时，📍 会闪烁。如果无法找到您的位置，则 📍 表示您的上一个已知位置。


如果无法获得准确的定位，则定位图标周围的红色光环表示您可能位于的大致区域。在人口密集的区域，估计的精确度会有所提高，此时的红色光环比在人口稀疏的区域中时要小。

## 浏览地图

用手指拖动地图。在默认情况下，地图的方位朝北。

### 查看您的当前位置或最后的已知位置

选择 📍。

如果您搜索或浏览到某个位置，并且通过服务来查看位置详情，则将显示您当前查看的位置的信息。要返回继续查看您的当前位置，或者要查看您当前位置的信息，请选择 .

## 放大或缩小

选择 + 或 -。

**提示：**要进行缩放，还可以将两根手指放到地图上，向外滑动两指可放大图像，向内滑动两指可缩小图像。并非所有手机均支持此功能。

如果您浏览到的区域不在手机上储存的地图范围内，并且已启动数据连接，则手机将自动下载新地图。

## 禁止自动下载新地图

在主功能表中，选择  > 互联网 > 连接 > 离线。

地图覆盖范围因国家和地区而异。

## 地图视图



- 1 选定的位置
- 2 指示区
- 3 兴趣点 (例如，火车站或博物馆)
- 4 信息区
- 5 指南针

## 更改地图的外观

在不同模式下查看地图，可轻松识别出您所在的位置。

选择**功能表 > 应用程序 > 地图**，然后选择**地图**。

选择，然后从以下选项中选择：

**地图视图** — 在标准地图视图中，可以轻松查看位置名称、公路编号等信息。

**卫星视图** — 要获得详细视图，请使用卫星图像。

**地形视图** — 概略浏览地形，例如，当您在野外旅行时。

**三维视图** — 要获取更准确的视图，请更改地图的观察角度。

**地标** — 在地图上显示著名的建筑或旅游胜地。

**夜间模式** — 淡化地图的颜色。在夜间旅行时，此模式下的地图更容易看清。

**公共交通** — 查看所选的公共交通线路 (例如地铁或有轨电车)。

可以使用的选项和功能可能因地区而异。不可使用的选项将灰显。

## 下载和更新地图

在旅行前将新地图储存至您的手机，使您在旅行时，无需使用互联网连接，即可浏览地图。

要在您的手机上下载和更新地图，您需要建立 WLAN 连接。

选择**功能表 > 应用程序 > 地图**。

### 下载地图

1 选择**更新 > 添加新地图**。

2 选择所需的大陆和国家/地区，然后选择**下载**。

要以后再完成下载，请选择**暂停或退出下载**。

**提示：**您还可以使用诺基亚 Ovi 套件 PC 应用程序下载最新地图和语音指导文件，并将其复制到您的手机上。要下载并安装诺基亚 Ovi 套件，请访问 [www.nokia.com/software](http://www.nokia.com/software)。

在您的手机上安装“地图”应用程序的更新版本时，国家或地区地图将被删除。在使用诺基亚 Ovi 套件下载新的国家或地区地图之前，请打开和关闭“地图”应用程序，然后确保您的计算机上安装了最新版本的诺基亚 Ovi 套件。

### 更新地图

选择**更新 > 检查更新**。

### 使用指南针

在启动指南针之后，指南针的箭头和地图都将根据手机顶部的指向自动旋转。

选择**功能表 > 应用程序 > 地图**，然后选择**地图**。

### 启动指南针

选择。

### 关闭指南针

再次选择。地图的方位朝北。

指南针处于启动状态时，将显示为绿色。如果指南针需要校准，则显示为红色。

### 校准指南针

旋转手机，直到手机发出蜂鸣声或振动为止。



指南针的准确性有限，并且电磁场、金属物体或其他外部环境可能会影响指南针的准确性。应始终对指南针进行正确校准。

### 关于定位方法

“地图”应用程序将使用 GPS、A-GPS、SA-GPS、WLAN 或者基于网络 (基站定位) 的定位等方法在地图上显示您的位置。

全球定位系统 (GPS) 是一个基于卫星的导航系统，用于计算您所在的位置。辅助 GPS (A-GPS) 是一项网络服务，可向您发送 GPS 数据，提高了定位的速度和精确度。自助 GPS (SA-GPS) 可实现最快的定位，无需建立网络连接。

在无法获得 GPS 信号时，尤其是当您在室内或高楼之间时，无线局域网 (WLAN) 定位方法可提高位置的精确度。

借助基于网络 (基站定位) 的定位方法, 将通过您手机当前连接的天线系统来实现定位。

要节约数据费用, 您可以在手机定位设置中关闭 A-GPS、WLAN 和基于网络 (基站定位) 的定位, 但计算您的位置所需的时间会长得多。

能否收到 GPS 信号及其质量可能因您的位置、卫星位置、建筑物、自然障碍、天气状况以及美国政府调整 GPS 卫星而受到影响。GPS 信号在建筑物内部或地下可能无法收到。

GPS 不能用于精确的位置测量, 且您不应完全依赖 GPS 和蜂窝网络提供的位置信息。

本设备的 GPS 并不适用于专业定位。GPS 连接时间还可能受天气、使用环境以及其他使用条件的影响。GPS 应仅作为导航辅助设备使用, 而不能用于紧急情况或需要更精确定位的任务。

里程表可能不准确, 具体取决于能否建立 GPS 连接及其质量。

**！注意：**在某些国家或地区, 使用无线局域网可能受到限制。例如, 在法国, 您只能在室内使用无线局域网。有关更多信息, 请向当地的主管部门咨询。

定位的精确度可能在几米到几千米不等, 具体取决于可用的定位方法。

## 搜索

### 查找位置

“地图”应用程序可帮助您查找特定的位置或商业场所。

选择**功能表 > 应用程序 > 地图**, 然后选择**地图 > 搜索**。

- 1 输入搜索字词, 例如街道地址或地点名称, 然后选择**开始搜索**。
- 2 从建议的匹配项列表中选择一项。

位置会显示在地图上。

### 返回建议的匹配项列表

选择 **搜索**。

**提示：**在搜索视图中, 您还可以从以前的搜索字词列表中进行选择。

### 搜索附近不同类型的位置

选择类别，然后选择一个类别，如购物、住宿或交通。

如果未找到搜索结果，请确保您的搜索字词拼写正确。互联网连接的问题也会影响在线搜索的结果。

如果所搜索区域的地图已储存在您手机中，您还可以在不建立互联网连接的情况下获得搜索结果，从而避免产生数据费用，但搜索结果可能会受限。

### 查看位置详情

查找有关酒店或餐馆等特定位置或地点的更多信息 (如果有)。

选择**功能表 > 应用程序 > 地图**，然后选择**地图 > 搜索**。

可以使用的选项可能因地区而异。要查看所有可用的位置信息，您需要有效的互联网连接。

### 查看位置的详情

搜索位置。选择该位置，然后选择其信息区域。

### 收藏

#### 储存或查看位置或路线

储存地址、兴趣点和路线，方便将来使用。

选择**功能表 > 应用程序 > 地图**。

#### 储存位置

- 1 选择**地图**。
- 2 点按所需的位置。要搜索某个地点或位置，请选择**搜索**。
- 3 点按位置的信息区域。
- 4 选择**保存**。

#### 储存路线

- 1 选择**地图**。
- 2 点按所需的位置。要搜索某个地点或位置，请选择**搜索**。
- 3 点按位置的信息区域。
- 4 要增加另一个路线点，请选择**导航 > 添加至路线**。
- 5 选择**增加新路线点**，然后选择适当的选项。



6 选择**显示路线** > **选项** > **储存路线**。

### 查看储存的位置

在主视图中，选择**收藏** > **地点**，选择该位置，然后选择**在地图上显示**。

### 查看储存的路线

在主视图中，选择**收藏** > **路线**，然后选择该路线。

### 查看和整理地点或路线

使用收藏夹，可以快速访问您储存的地点和路线。

将地点和路线分组进行收藏，例如，在规划旅行路线时。

选择**功能表** > **应用程序** > **地图**，然后选择**收藏**。

有些服务并非在所有国家或地区都提供，而且可能仅支持选定的语言。

### 在地图上查看储存的地点

- 1 选择**地点**。
- 2 转至所需的地点。
- 3 选择**在地图上显示**。

要返回储存的地点列表，请选择**列表**。

### 创建收藏

选择**创建新的收藏**，然后输入所需的收藏名称。

### 将储存的地点增加至收藏

- 1 选择**地点**，然后选择所需的地点。
- 2 选择**整理收藏**。
- 3 选择**新收藏**或现有的收藏。

### 重命名或删除收藏中储存的地点

- 1 选择**地点**。
- 2 选择所需的地点，然后从弹出功能表中选择适当的选项。

### 重命名或删除收藏中的路线

- 1 选择**路线**。

2 选择并按住所需的路线，然后从弹出功能表中选择适当的选项。

### 将位置发送给朋友

如果您希望告诉朋友某个地点在地图上的位置，可以将该位置发送给他们。

选择**功能表 > 应用程序 > 地图**，然后选择**地图**。

要在地图上查看该地点，您的朋友不必使用诺基亚手机，但需要连接互联网。

1 选择该位置，然后选择其信息区域。

2 选择**共享 > 通过短信共享或通过电子邮件共享**。

将向您的朋友发送包含地图上的地点链接的邮件或短信。打开该链接需要网络连接。

### 驾车和步行

#### 获取语音指导

语音指导 (如果支持您的语言) 可以帮助您找到前往目的地的路线，使您能够自由地享受旅程。

选择**功能表 > 应用程序 > 地图**，然后选择**驾车或步行**。

当您首次使用驾车或步行导航功能时，设备会要求您选择语音指导的语言，并下载相应的文件。

如果您选择的语言包含街道名称，则还会大声读出街道名称。

#### 更改语音指导语言

在主视图中，选择  **> 导航 > 驾车导航或步行导航**，然后选择相应的选项。

#### 关闭语音指导

在主视图中，选择  **> 导航 > 驾车导航或步行导航**，然后选择**无**。

#### 重复汽车导航的语音指导

在导航视图中，选择**选项 > 重复**。

#### 更改汽车导航语音指导的音量

在导航视图中，选择**选项 > 音量**。

## 驾车至目的地

当您在驾车期间需要分路段指导时，地图可帮助您到达目的地。

选择**功能表 > 应用程序 > 地图**，然后选择**驾车**。

## 驾车至目的地

选择**设置目的地**，然后选择适当的选项。



## 驾车回家

选择**驾车回家**。

无需设置目的地，就可以开始驾车。地图将跟踪您的位置；如果有交通信息，也会自动显示出来。要在以后设置目的地，请选择**目的地**。


默认情况下，地图的方位将旋转为朝向您的驾车方向。

## 将地图的方位朝北

选择 。要将地图的方位重新旋转为朝向您的驾车方向，请选择 .

当您首次选择**驾车回家**或**步行回家**时，系统将提示您定义自己的家庭地址。

## 更改您的家庭地址

- 1 在主视图中，选择 .
- 2 选择**导航 > 家庭位置 > 重新定义**。
- 3 选择适当的选项。

## 在导航时更改视图

向左滑动以选择**2 维视图**、**3 维视图**、**箭头图**或**路线概览**。

请遵守当地的所有相关法律法规。请尽量使用双手驾驶汽车。驾车时应首要考虑交通安全。

## 导航视图



- 1 路线
- 2 您的位置和方向
- 3 信息栏 (速度、距离、时间)

## 获取路况信息

通过提供关于路况流量的实时信息，增强您的驾驶体验，但此类服务是否可用视您所在的地区而定。

选择功能表 > 应用程序 > 地图，然后选择驾车。

## 更新交通信息

选择选项 > 路况信息 > 更新路况信息。

如果启动测速摄像头的位置功能，那么该位置将在导航时显示在您的路线中。某些辖区禁止或控制对测速摄像头位置数据的使用。对于测速摄像头位置数据的精确性或对使用该数据造成的任何后果，诺基亚不承担任何责任。

## 步行至目的地

当您在步行期间需要指引路线时，“地图”应用程序可指导您穿越广场、公园、步行区，甚至购物中心。

选择功能表 > 应用程序 > 地图，然后选择步行。

## 步行至目的地

选择设置目的地，然后选择适当的选项。



## 步行回家

选择步行回家。

无需设置目的地，就可以开始步行。


默认情况下，地图的方位朝北。

## 将地图的方位旋转为朝向您的步行方向

选择 。要将地图的方位重新旋转为朝北，请选择 .

当您首次选择驾车回家或步行回家时，系统将提示您定义自己的家庭地址。

## 更改您的家庭地址

- 1 在主视图中，选择 .
- 2 选择导航 > 家庭位置 > 重新定义。
- 3 选择适当的选项。

## 规划路线

规划您的旅程，在出发前创建您的路线并在地图上查看路线。

选择功能表 > 应用程序 > 地图，然后选择地图。

## 创建路线

- 1 点按您的起点位置。要搜索某个地点或位置，请选择搜索。
- 2 点按位置的信息区域。
- 3 选择导航 > 添加至路线。
- 4 要增加另一个路线点，请选择增加新路线点，然后选择适当的选项。

## 更改路线点的顺序

- 1 选择所需的路线点。
- 2 选择移动。
- 3 点按要将路线点移到的位置。

### 编辑路线点的位置

点按所需的路线点，选择**编辑**，然后选择适当的选项。

### 在地图上查看路线

选择**显示路线**。

### 导航到目的地

选择**显示路线** > **选项** > **开始驾驶或开始步行**。

路线设置会影响导航指导以及路线在地图上的显示方式。

### 更改路线的设置

- 1 在路线规划视图中，打开设置标签。要从导航视图转至路线规划视图，请选择**选项** > **路线点或路线点列表**。
- 2 将交通方式设置为**驾驶或步行**。如果您选择**步行**，则单行街道会被视为普通街道，并且可以使用人行道以及穿越公园和购物中心等地点的路线。
- 3 选择所需的选项。

### 选择步行模式

打开设置标签，将交通方式设置为**步行**，然后选择**首选路线** > **街道或直线**。**直线**对野外地区非常有用，因为它会指出步行方向。

### 使用更快或更短的驾车路线

打开设置标签，将交通方式设置为**驾驶**，然后选择**路线选择** > **更快的路线或更短的路线**。

### 使用优化的驾车路线

打开设置标签，将交通方式设置为**驾驶**，然后选择**路线选择** > **优化**。优化的驾车路线综合了更短和更快的路线的优势。

您还可以选择允许或避开高速公路、收费公路和渡口等特殊路段。

### 提供有关地图的反馈

参与改进地图应用程序并发送反馈。

选择**功能表** > **应用程序** > **地图**。

- 1 选择  > **反馈**。

- 2 选择您向他人推荐地图的可能性。  
反馈将匿名发送。
- 3 选择提交。

要提供反馈，您需要建立互联网连接。

发送有关当前版本地图的反馈之后，该选项将不再可用。

## 时间管理

### 时钟

#### 关于时钟



选择**功能表 > 应用程序 > 时钟**。

设置和管理闹铃，并查看不同国家/地区和城市的当地时间。

#### 设置时间和日期

在主屏幕中，选择时钟，然后选择**选项 > 设置 > 时间或日期**。

**提示：**要在锁定屏幕和按键时查看时间和日期，请按功能表键。

#### 设置闹铃

可以将手机用作闹钟。

在主屏幕上，选择时钟。

- 1 选择**新闹钟**。
- 2 设置闹铃的时间，然后输入相关说明。
- 3 例如，要将闹铃设置为在每天的同一时间响起，请选择**重复**。

#### 删除闹铃

选择并按住所需的闹铃，然后从弹出功能表中选择**删除闹铃**。

#### 闹铃重响

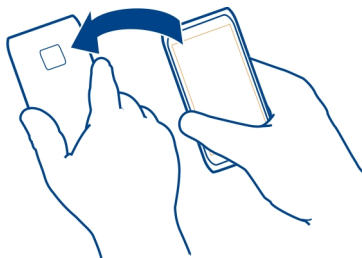
当闹铃响起时，您可以让闹铃重响。这会使闹铃暂停一段指定的时间。

当闹铃响起时，选择**重响**。

### 选择重响时间的长度

- 1 在主屏幕上，选择时钟。
- 2 选择选项 > 设置 > 闹铃重响时间，然后设置时间长度。

**提示：**也可以翻转手机使其正面朝下，使闹铃重响。



### 启动重响的旋转控制

选择功能表 > 设置，然后选择手机 > 感应器设置 > 静音闹铃 > 开。

### 在旅行时更改时区

在出国旅行时，可以将时钟设置为当地时间。

在主屏幕上，选择时钟，然后打开世界时钟标签。

### 增加位置

选择选项 > 增加位置，然后选择所需的位置。

### 设置当前位置

选择并按住所需的位置，然后从弹出功能表中选择**设为当前位置**。

手机中显示的时间会根据所选的位置发生变化。请确保时间正确无误。

### 查看不同城市的时间

要查看不同位置的时间，请将它们增加至世界时钟标签。您也可以为不同的位置增加图片，例如，住在相关城市的朋友的图片或您喜欢的旅游胜地的图片。

在主屏幕中，选择时钟，然后打开世界时钟标签。



## 增加位置

选择**选项 > 增加位置**，然后选择所需的位置。您最多可以增加 15 个位置。

## 增加位置的图片

选择并按住所需的位置，从弹出功能表中选择**更改图像**，然后选择所需的图片。

## 日历

### 关于日历

**12** 选择**功能表 > 日历**。

利用手机上的日历可以使您的日程表井然有序。

## 查看一周的日程

您可以在不同视图中浏览日历项。要轻松查看某一周的所有日历项，请使用周视图。

选择**功能表 > 日历**。



选择所需周的序号。

**提示：**要增大或减小可视区域的大小，请将两指放到屏幕上，然后向外或向内滑动两指。

## 向待办事项中增加任务


您是否有重要的工作要处理、有图书馆的书要归还或者有某项活动需要参加？您可以向日历中增加任务（待办事项）。如果您有具体的最后期限，请设置一个提醒。

选择**功能表 > 日历**。

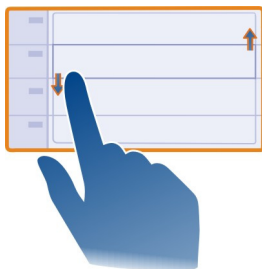
- 1 选择**(点触以创建日历项)**；或者，如果已经存在日历项，点击该项之下的区域。
- 2 选择日历项类型栏 ，然后选择**待办事项**作为日历项类型。
- 3 填写栏目内容。
- 4 要增加任务提醒，请选择 .
- 5 选择**完成**。

### 增加日历项

选择**功能表 > 日历**。

- 1 选择**(点触以创建日历项)**；或者，如果已经存在日历项，点击该项之下的区域。默认的日历项类型是会议。
- 2 填写栏目内容。
- 3 要定期重复日历项，请选择 ，然后选择时间间隔。选择**重复结束日期**，然后输入结束日期。
- 4 选择**完成**。


**提示：**您也可以在日视图中增加日历项。选择并按住开始时间，然后拖动箭头来设置时间期限。



### 记住生日

您可以添加生日或其他特殊日子的提醒。提醒会每年重复一次。

选择**功能表 > 日历**。

- 1 转至所需的日期，然后选择**(点触以创建日历项)**；或者，如果已经存在日历项，点击该项之下的区域。
- 2 选择日历项类型栏 ，然后选择**纪念日**作为日历项类型。
- 3 填写所需栏位，然后选择**完成**。

### 工作时间和闲暇时间使用不同的日历

您可以拥有多个日历。为工作时间和闲暇时间创建不同的日历。

选择**功能表 > 日历**。


## 创建新日历

- 1 选择**选项 > 管理日历**。
- 2 选择**选项 > 新建日历**。
- 3 输入日历名称，并为其设置颜色。
- 4 定义日历的可见性。如果日历处于隐藏状态，其日历项和提醒就不会显示在各种日历视图中。
- 5 选择**完成**。

## 修改日历的设置

- 1 在管理日历视图中，选择所需的日历。
- 2 更改名称、颜色和可见性。
- 3 选择**完成**。

## 在特定日历中增加日历项

- 1 在增加日历项时，选择 ，然后选择所需的日历。
- 2 选择**完成**。

颜色代码指出了日历项所属的日历。

## 使用农历

选择**功能表 > 日历**。

并非所有语言都能使用农历功能。仅当设备语言设置为中文时，才能使用此功能。

## 启动农历功能

选择**选项 > 设置 > 农历 > 开**。

## 查看日期的详细农历信息

进入所需日期，然后选择**选项 > 显示农历详情**。

## 办公工具

### Quickoffice

#### 关于 Quickoffice



选择**功能表 > 应用程序 > 办公 > Quickoffice**。

Quickoffice 包含以下组件：

- 用于查看和编辑 Microsoft Word 文档的 Quickword
- 用于查看和编辑 Microsoft Excel 工作表的 Quicksheet
- 用于查看和编辑 Microsoft PowerPoint 演示文稿的 Quickpoint

设备可能不支持某些文件格式或功能。

### 阅读 Microsoft Word、Excel 和 PowerPoint 文档

您可以查看 Microsoft Office 文档，如 Word 文档、Excel 工作表或 PowerPoint 演示文件。

选择**功能表 > 应用程序 > 办公 > Quickoffice**。

#### 打开文件

选择**浏览文件**，选择文件所在的存储器，浏览至相应的文件夹，然后选择该文件。

#### 对文件排序

选择**选项 > 排序方式**。

设备可能不支持某些格式或功能。

### 编辑文档

使用 Quickoffice，您可以编辑 Microsoft Word 文档。

选择**功能表 > 应用程序 > 办公 > Quickoffice**。

#### 创建新文档

选择**新文档**。

#### 插入文字

选择所需的空白区域，然后输入文字。

#### 编辑文字

选择所需的段落。

#### 设置文字格式

要编辑字体和段落属性，请选择**选项 > 格式**。

## 编辑工作簿

使用 Quickoffice，您可以编辑 Microsoft Excel 工作簿。

选择功能表 > 应用程序 > 办公 > Quickoffice。

## 创建新文档

选择新文档。

## 编辑单元格

选择所需的单元格，然后选择选项 > 编辑单元格。要插入函数，请在编辑视图中选择选项 > 插入函数。

## 编辑演示文稿

使用 Quickoffice，您可以编辑 Microsoft PowerPoint 演示文稿。

选择功能表 > 应用程序 > 办公 > Quickoffice。

## 创建新文档

选择新文档。

## 增加幻灯片

选择选项 > 幻灯片选项 > 插入新幻灯片。

## 插入图像、文本框、形状或其他元素

选择选项 > 插入。

## 编辑文字

选择所需的文本框，然后选择选项 > 编辑文本框。

## 阅读 PDF 文档



借助 Adobe Reader，您可以阅读 PDF 文档。

选择功能表 > 应用程序 > 办公 > Adobe Reader。

## 打开文件

选择文件所在的存储器，浏览至正确的文件夹，然后选择文件。

## 数值计算

 选择功能表 > 应用程序 > 办公 > 计算器。

- 1 输入要计算的第一个数字。
- 2 选择所需的函数，如加法或减法。
- 3 输入要计算的第二个数字。
- 4 选择 =。

## 储存或提取计算结果

选择选项 > 记忆 > 储存或提取。

## 编写备忘

### 关于记事本

 选择功能表 > 应用程序 > 办公 > 记事本。

您可以使用记事本应用程序编写备忘 (例如会议备忘)，也可以将收到的纯文本文件 (TXT 文件) 储存到此应用程序中。

## 制作购物列表

写在纸上的购物列表很容易丢失。您可以使用记事本来制作购物列表，从而取代在纸上写下购物列表的方式。通过这种方式，您就能随身携带购物列表！您还可以向其他人发送此列表，例如，发送给家庭成员。

选择功能表 > 应用程序 > 办公 > 记事本。

- 1 选择选项 > 新备忘。
- 2 在备忘栏位中输入文字。

## 发送列表

打开备忘，选择选项 > 发送，然后选择所需的发送方法。

## 语音字典


您可以查找汉字的英语翻译以及英语单词的中文翻译。

，选择功能表 > 应用程序 > 办公 > 词典。

- 1 在输入栏中，根据需要选择输入模式和输入法。

- 2 输入汉字或英语单词。
- 3 要查看其翻译，请从建议的字词中选择所需的字词。
- 4 要听发音，请选择翻译的字词。

## 将字词从一种语言翻译为另一种语言

 您可以将字词从一种语言翻译为另一种语言。并非支持所有语言。

选择功能表 > 应用程序 > 办公 > 词典。

- 1 在搜索栏中输入文字。随即将显示要翻译的字词的建議。
- 2 从列表中选择字词。

## 更改源语言或目标语言


选择选项 > 语言 > 源语言或目标语言。

## 从互联网下载更多语言

选择选项 > 语言 > 下载语言。

英语是预先安装的语言。除此以外，您还可以增加两种语言。

## 打开或创建 zip 文件

 您可以打开 zip 文件或从中提取文件。您还可以创建新的 zip 文件，以便存储和压缩文件。

选择功能表 > 应用程序 > 办公 > Zip 管理器。

## 连接功能

### 连接安全

诺基亚深知安全和可靠对您的手机来说至关重要。

诺基亚提醒您：通过不明来源的任何形式 (如蓝牙、彩信或者数据线) 收到的信息可能对您的个人电脑或手机有害，为了您的手机安全诺基亚建议您：

- 如有蓝牙功能，平时应关闭蓝牙功能；
- 接收不明来源的文件，如蓝牙文件或彩信，要特别谨慎；
- 对于来源不明的手机程序不要安装；

- 要下载和安装铃声、游戏等应用程序或内容，请至可靠或知名品牌网站，例如 MM - Nokia 商店，它们可以为您提供安全可靠的应用软件。

以上仅为提示信息，所涉及功能、配置可依手机型号有所不同。

### 互联网连接

#### 定义手机连接至互联网的方式

当需要建立网络连接时，您的手机会自动检查是否存在可用的已知网络并建立连接。所做的选择是基于连接设置的，除非应用了特定于应用程序的设置。

选择**功能表 > 设置**，然后选择**连接功能 > 设置**。

#### 在可用时自动切换至已知的 WLAN 连接

选择**切换到 WLAN > 仅已知 WLAN**。

您也可以使用“无线局域网”应用程序手动连接至 WLAN。

#### 仅使用 WLAN 连接

对于在您的注册网络内时的 WLAN 连接，请选择**境内数据使用 > 仅 WLAN**。

对于在您的注册网络外时的 WLAN 连接，请选择**境外数据使用 > 仅 WLAN**。

#### 在您的注册网络内时自动使用分组数据连接

选择**境内数据使用 > 自动**。

要将手机设置为在连接之前请求确认，请选择**境内数据使用 > 总是询问**。

#### 在您的注册网络外时，使用分组数据连接之前先请求确认

选择**境外数据使用 > 总是询问**。

要将手机设置为自动建立连接，请选择**境外数据使用 > 自动**。在境外建立连接会大大增加数据传输费用。

### 创建新接入点

选择**承载方式 > 接入点**。

#### 更改互联网连接的接入点优先等级

- 1 选择**承载方式 > 互联网**。
- 2 选择并按住所需的接入点，然后从弹出功能表中选择**更改优先等级**。
- 3 点按列表中所需的位置，以便将接入点移至该位置。



**示例：**如果 WLAN 接入点在列表中位于分组数据接入点之上，手机将总是尝试先连接至 WLAN 接入点，只有在 WLAN 不可用时才连接至分组数据接入点。

## 无线局域网

### 关于 WLAN 连接

选择功能表 > 设置，然后选择 连接功能 > 无线局域网。

无线局域网应用程序会帮助您连接到无线局域网 (WLAN) 并管理 WLAN 连接。

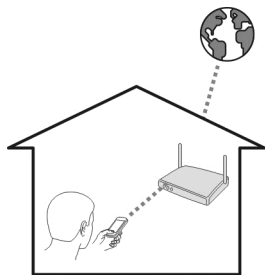
**重要须知：**请使用加密方式以提高无线局域网连接的安全性。使用加密可降低其他人访问您的数据的风险。

**注意：**在某些国家或地区，使用无线局域网可能受到限制。例如，在法国，您只能在室内使用无线局域网。有关更多信息，请向当地的主管部门咨询。

本设备支持 IEEE 802.11b/g 和 WAPI 标准。

### 在家中连接到 WLAN

为了便于节省数据成本，在家中使用手机浏览网络时，请连接到您家中的 WLAN。



- 1 选择功能表 > 设置，然后选择连接功能 > 无线局域网。
- 2 选择并按住您的家庭 WLAN，然后从弹出功能表中选择开始浏览网络。  
如果家庭 WLAN 受密码保护，请输入密码。如果家庭 WLAN 是隐藏的，请选择其他(隐性网络)，然后输入网络名称 (服务集标识符，SSID)。

### 断开 WLAN 连接

选择并按住所需的连接，然后从弹出功能表中选择**断开 WLAN 连接**。

### 在旅途中连接到 WLAN

连接到 WLAN 是一种不在家时访问互联网的简便方式。请连接到公共场所 (如图书馆或网吧) 中的公用 WLAN。

- 1 选择**功能表 > 设置**，然后选择**连接功能 > 无线局域网**。
- 2 选择并按住所需的 WLAN 连接，然后从弹出功能表中选择**开始浏览网络**。

### NFC

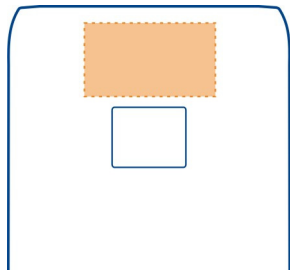
#### 关于 NFC

近距离无线通信 (NFC) 让连接与分享变得轻松、有趣。支持 NFC 的诺基亚手机和配件会在相互接触时建立无线连接。

借助 NFC 功能，您可以：

- 在两部支持 NFC 的诺基亚手机之间共享您自己的内容
- 连接至支持 NFC 的兼容蓝牙配件，例如耳机或无线扬声器
- 触碰标签可为您的手机获取更多内容或访问在线服务
- 与其他支持 NFC 的诺基亚手机用户一起玩游戏

NFC 区域位于手机背面的照相/摄像机的上方。请使用 NFC 区域触碰其他手机或配件。



手机屏幕处于打开状态时您可以使用 NFC。

有关更多信息，请观看手机上的 NFC 教程视频。

## 启动 NFC

选择**功能表 > 设置**，然后选择**连接功能 > NFC > NFC > 开**。

## 通过 NFC 连接蓝牙配件

用您手机的 NFC 区域触碰配件的 NFC 区域，然后选择**是**。



## 断开与配件的连接

再次触碰配件的 NFC 区域。

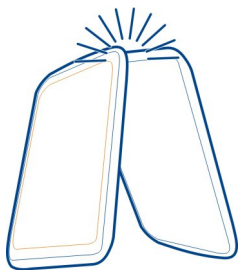
有关更多信息，请参见配件的用户指南。

## 将照片或其他内容发送至支持 NFC 的其他诺基亚设备

当您触碰另一部支持 NFC 的诺基亚设备时，即可共享您自己的照片、视频、联系人和“我的名片卡”。

选择**功能表 > 应用程序**，然后选择**共享**。

- 1 选择**照片**，然后选择所需图片。  
所选图片随即将添加到队列中。
- 2 用 NFC 区域触碰另一部设备。



### 使用 NFC 访问在线服务

当您使用手机的 NFC 区域触碰包含网址的 NFC 标签时，相应网站会在您手机的网络浏览器中打开。



**提示：** NFC 标签还可能包含电话号码或名片等信息。当您在支持 NFC 的广告中看到电话号码时，触碰标签即可拨打该号码。

### 使用 NFC 与朋友一起玩游戏

要与朋友一起玩游戏？如果您和朋友都有支持 NFC 的诺基亚手机，就可以一起玩游戏。

- 1 打开支持 NFC 的游戏。
- 2 按游戏中的说明进行操作。

## 蓝牙

### 关于蓝牙连接

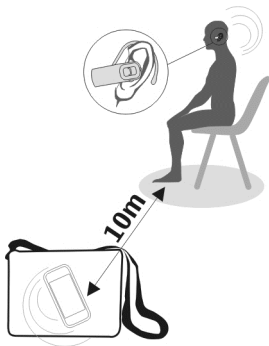


选择**功能表 > 设置**，然后选择**连接功能 > 蓝牙**。

使用蓝牙连接，您可以与其他兼容设备 (例如手机、计算机、耳机和车载套件) 建立无线连接。

您可以使用该连接从手机发送内容、从兼容 PC 复制文件以及使用兼容打印机打印文件。

由于支持蓝牙无线技术的设备通过无线电波进行通信，因此不需要保持它们相互正对。但是，建立蓝牙连接的两台设备之间的最大距离不能超过 10 米 (约 33 英尺)，并且蓝牙连接也可能因为墙壁等障碍物或其他电子设备而受到干扰。



当手机锁定时，只能与授权设备建立连接。

### 连接无线耳机

借助无线耳机，即使手机不在手中，您也可以接听来电。这样您就可以将双手解放出来，例如，在通话期间继续操作计算机。

- 1 选择**功能表 > 设置**，然后选择**连接功能 > 蓝牙 > 开**。
- 2 打开耳机。
- 3 要将手机与耳机配对，请打开**配对设备**标签。
- 4 选择耳机。

如果列表中未显示所需的耳机，要进行搜索，请选择**选项 > 新配对设备**。

5 您可能需要输入密码。有关详情，请参见耳机的用户手册。

### 使用蓝牙向另一部设备发送图片或其他内容

可以使用蓝牙将图片、视频、名片、日历项和其他内容发送至朋友的兼容设备或您的计算机。

您可以同时建立若干蓝牙连接。例如，如果设备连接了兼容耳机，还可以同时向其他兼容设备发送文件。

- 1 选择并按住所需的内容，例如图片。从弹出功能表中选择**发送 > 经蓝牙**。
- 2 选择要连接的设备。如果未显示想要连接的设备，要进行搜索，请选择**更多设备**。在搜索时，屏幕上将显示有效范围内的蓝牙设备。
- 3 如果其他设备需要通行码，请输入通行码。您可以自行定义通行码，但必须在两台设备中输入相同的通行码。有些设备中的通行码是固定的。有关详情，请参见其他设备的用户手册。  
通行码仅对当前连接有效。
- 4 如果您经常要连接某台设备，要将其设置为授权设备，请在配对时接受授权提问**授权设备自动连接？**。设备授权后，就不需要每次都输入密码了。

### 保护您的手机

当您的手机启动蓝牙时，可以控制哪些手机可以找到您的手机并与之建立连接。

选择**功能表 > 设置**，然后选择**连接功能 > 蓝牙**。

#### 禁止其他手机检测到您的手机

选择**本手机可见性 > 隐藏**。

当您的手机处于隐藏状态时，其他手机就检测不到它。但是，配对设备仍然能够连接到您的手机。

#### 关闭蓝牙


选择**蓝牙 > 关**。

请勿与未知设备配对，也不要接受未知设备的连接请求。这有助于保护您的手机免受有害内容的侵扰。

## USB 数据线

### 在手机与计算机之间复制图片等内容


您可以使用 USB 数据线，在您的手机与计算机之间复制图片和其他内容。

- 1 要确保 USB 模式设置为多媒体传送功能表 > 设置，然后选择连接功能 > USB > 多媒体传送。
- 2 使用兼容 USB  数据线将您的手机连接至计算机。  
手机在计算机上显示为可移动设备。如果多媒体传送模式在计算机上不起作用，请改为使用大容量存储模式。
- 3 使用计算机上的文件管理器来复制内容。


## 更改 USB 模式

如果您使用 USB 数据线来连接各种设备，则在复制内容或在将本手机与计算机同步时，要获得最佳效果，请启动相应的 USB 模式。

选择功能表 > 设置，选择连接功能 > USB，然后从以下选项中进行选择：


 **Nokia Ovi Suite** — 将本手机连接至已安装诺基亚 Ovi 套件的兼容计算机。在此模式下，您可以将手机与诺基亚 Ovi 套件同步，也可以使用其他诺基亚 Ovi 套件功能。


当您打开诺基亚 Ovi 套件应用程序时，此模式将自动启动。


 **大容量存储** — 将本手机连接至未安装诺基亚 Ovi 套件的兼容计算机。本手机将被识别为 USB 快闪存储器。您也可以将本手机连接至其他能连接 USB 驱动器的设备，例如家庭立体声系统或车载立体声系统。

以此模式连接至计算机时，您可能无法使用某些手机应用程序。

您的手机中的存储卡和大容量存储器不能由其他设备访问。

 **多媒体传送** — 将本手机连接至未安装诺基亚 Ovi 套件的兼容计算机。必须在此模式下，才能传送受数字版权管理 (DRM) 保护的音乐。有些家庭娱乐系统和打印机也可以在此模式下使用。

 **将 PC 连至网络** — 将本手机连接至兼容计算机，然后将本手机用作无线调制解调器。计算机会自动连接至互联网。



**提示：** 连接 USB 数据线后，您可以在大多数视图中更改 USB 模式。在通知区域，选择 .

### 断开网络连接

如果有多个应用程序在使用互联网连接，您可以使用连接管理应用程序来关闭部分或全部网络连接。

选择**功能表 > 设置**，然后选择**连接功能 > 连接管理**。


选择并按住所需的连接，然后从弹出功能表中选择**断开连接**。

在当前数据连接视图中，您可以查看当前网络连接。表示分组数据连接，表示无线局域网(WLAN)连接。

### 查看连接的详情

选择并按住所需的连接，然后从弹出功能表中选择**详情**。

此时将显示详情，例如已传送的数据量和连接时间。

**提示：**在大多数视图中，要打开连接管理应用程序，请选择通知区域，然后选择  > **连接管理**。

### 将文件储存在远程驱动器上

如果要备份数据或节省手机上的空间，您可以使用远程驱动器来储存和管理文件。

选择**功能表 > 设置**，然后选择**连接功能 > 远程驱动器**。

您可以接收服务提供商以配置信息的形式提供的远程驱动器设置。打开信息，并储存设置。

该服务可能需要付费。有关是否提供此项服务以及可能产生的费用，请向您的服务提供商咨询。

### 连接到远程驱动器

选择并按住远程驱动器，然后从弹出功能表中选择**连接**。

### 增加新的远程驱动器

- 1 选择**选项 > 新驱动器**。
- 2 输入远程驱动器的名称。
- 3 输入远程驱动器的网址，包括端口号。



- 4 要选择用于连接远程驱动器的接入点，请选择接入点 > 用户自定义。如果选择需要时询问，则在应用程序每次连接到网络时，都会提示您输入承载方式或接入点。
- 5 根据远程驱动器服务的要求，输入您的用户名和密码。

### 修改现有远程驱动器的设置

选择远程驱动器，然后选择所需的驱动器。

使用文件管理应用程序访问您的远程驱动器，并管理其中储存的文件。

### 允许在国外时使用定位服务器

选择功能表 > 设置 > 应用程序设置 > 定位 > 定位服务器 > 服务器设置，然后选择 **supl.nokia.com** > 仅在注册网络中 > 否。

在国外时连接定位服务器可能会显著增加您的数据传送费用。

## 手机管理

### 管理文件

#### 关于文件管理



选择功能表 > 应用程序 > 办公 > 文件管理。

您可以浏览、管理和打开手机中的文件。您还可以查看和管理已插入的兼容存储卡中的文件。

### 查看手机中储存的文件

选择功能表 > 应用程序 > 办公 > 文件管理，然后选择所需的存储器。

此时会显示该存储器位置顶层中的文件和文件夹。

### 查看文件夹的内容

选择所需文件夹。

### 整理文件

您可以创建新文件夹来帮助整理文件。这样一来，即可轻松地备份或上传您的内容。您可以在文件夹中复制、移动或删除文件和子文件夹。

选择功能表 > 应用程序 > 办公 > 文件管理。

### 创建新文件夹

在要创建子文件夹的文件夹中，选择**选项 > 新建文件夹**。

### 将文件复制到文件夹

选择并按住所需的文件，然后从弹出功能表中选择适当的选项。

### 删除文件夹中的文件

选择并按住所需的文件，然后从弹出功能表中选择适当的选项。

**提示：**要同时复制、移动或删除多个文件，请选择**选项 > 标记多项**。

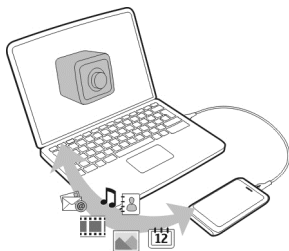
### 备份文件

想确保您不丢失任何重要的文件吗？您可以创建手机存储器的备份。

选择**功能表 > 应用程序 > 办公 > 文件管理**，然后选择**备份和恢复**。

建议您定期备份手机存储器中的信息。

**提示：**使用诺基亚 Ovi 套件将内容备份到兼容的计算机。即使本设备被盗或损坏，仍然可以使用您的所有重要文件。



### 格式化大容量存储器

想要删除手机海量存储器上的所有内容？您可以将海量存储器格式化。

将海量存储器格式化之前请备份您要保留的所有内容。存储器上的所有内容将被永久删除。

- 1 选择**功能表 > 应用程序 > 办公 > 文件管理**。
- 2 选择并按住大容量存储器，然后从弹出功能表中选择**格式化**。

不要使用 PC 软件来格式化大容量存储器，因为这可能会导致性能下降。

您可以使用诺基亚 Ovi 套件将内容备份到兼容的计算机中。数字版权管理 (DRM) 技术会阻止某些备份内容的恢复。有关您的内容所受的 DRM 保护的更多信息，请向您的服务提供商咨询。

### 格式化存储卡

想从存储卡中删除所有内容吗？当您格式化存储卡时，其上的所有数据都将被删除。

- 1 选择**功能表 > 应用程序 > 办公 > 文件管理**。
- 2 选择并按住存储卡，然后从弹出功能表中选择**格式化**。

### 用密码保护存储卡

想防止他人未经许可使用您的存储卡吗？您可以设置密码来保护数据。

- 1 选择**功能表 > 应用程序 > 办公 > 文件管理**。
- 2 选择并按住存储卡。
- 3 从弹出功能表中选择**设置密码**，然后输入所需的密码。  
请将密码存放在安全的地方，注意保密，不要与存储卡放在一起。

### 增加可用存储空间以增加更多内容

是否需要增加可用手机存储空间，以便安装更多应用程序或增加更多内容？


您可以删除以下内容 (如果不再需要这些内容)：

- 短信、彩信以及电子邮件
- 名片项和详情
- 应用程序
- 已安装应用程序的安装文件 (.sis 或 .sisx)
- 音乐、照片或视频

将您要保留的内容复制到海量存储器、兼容的存储卡 (如果可用) 或兼容的计算机。

### 管理应用程序

#### 关于程序管理

 选择**功能表 > 设置**，然后选择 **应用程序管理**。

您可以查看所安装应用程序的详情、删除应用程序，以及定义安装设置。

您可以安装以下类型的应用程序：

- 文件扩展名为 .jad 或 .jar 的 Java™ ME 应用程序
- 与 Symbian 操作系统兼容、文件扩展名为 .sis 或 .sisx 的应用程序
- 文件扩展名为 .wgz 的小部件

仅可安装与您的手机兼容的应用程序。

### 从手机中删除应用程序

您可以删除那些已经安装但不需要再保留或使用的应用程序，以便增加可用存储空间量。

**选择功能表 > 设置，然后选择应用程序管理。**

- 1 选择已安装的应用程序。
- 2 选择并按住要删除的应用程序，然后从弹出功能表中选择卸载。

如果您删除了应用程序，则只有具备原始的安装文件或者已删除应用程序的完整备份，才能重新安装该应用程序。如果删除了应用程序，则可能无法再打开用该应用程序创建的文件。

如果已安装的应用程序依赖于已删除的应用程序，则前者可能无法正常使用。有关详情，请参见已安装应用程序的用户文档。

安装文件可能会占用大量存储空间，导致您无法储存其他文件。请使用诺基亚 Ovi 套件将安装文件备份到兼容 PC 中，然后使用“文件管理”从手机存储中删除安装文件。

### 在手机之间复制联系人或图片

您可以在兼容的诺基亚手机之间使用蓝牙免费同步和复制联系人、图片和其他内容。

**选择功能表 > 设置 > 连接功能 > 数据传送 > 手机数据转移。**

- 1 选择以下设置：



— 在两部手机之间同步内容。



— 从其他手机复制内容。



— 将内容复制到其他手机。

- 2 选择要连接的手机，然后对手机进行配对。需要在两部设备中都启动蓝牙。
- 3 如果另一部手机要求提供密码，请输入密码。您可以自己定义密码，并且必须在两部手机中都输入密码。有些手机中的密码是固定的。有关详情，请参见手机的用户指南。  
密码仅对当前连接有效。
- 4 选择所需的内容，然后选择**确认**。

**提示：**如果储存详情，以后将相同内容复制到同一手机或者从其中进行复制时将比较容易。


## 保护您的手机

### 将手机设置为自动锁定

想要禁止他人使用您的手机？请创建一个锁码，并将手机设置为在不使用时自动锁定。

- 1 选择 **功能表 > 设置**，然后选择 **手机 > 手机管理 > 安全设置 > 手机和 SIM 卡**。
- 2 选择**锁码**，然后输入锁码。锁码至少应包括 4 个字符，其中可使用数字、符号或大小写字母。  
请将锁码存放在安全的地方，注意保密，不要与您的手机放在一起。如果您忘记锁码并且您的手机已被锁定，则您的手机将需要维修。此服务可能需要收取额外的费用，而您手机中的所有个人数据可能会被删除。有关更多信息，请联系诺基亚客户服务中心或您的手机经销商。
- 3 选择**手机自动锁闭前等待时间**，然后设置手机将在多长时间后自动锁定。

### 手动锁定您的手机

在主屏幕中，按电源键 ，选择**锁定手机**，然后输入锁码。

### 解锁您的手机

按按键锁，选择**解锁**，输入锁码，然后选择**确认**。

如果不方便使用按键锁，请按功能表键，然后选择**解锁**。

### 远程锁定您的手机

工作时忘了带手机，想要将其锁定以防止他人未经许可擅自使用？您可以使用预定义的短信远程锁定您的手机。您还可以远程锁定存储卡。

### 启用远程锁定

- 1 选择**功能表 > 设置**，然后选择**手机 > 手机管理 > 安全设置 > 手机和 SIM 卡 > 远程设备锁定 > 启动**。
- 2 输入文字信息内容。它可以包含 5-20 个字符，并且可以使用大小写字母。
- 3 再次输入相同的文字以进行验证。
- 4 输入锁码。

### 发送锁定信息

要远程锁定手机，请编写预定义文本，将其以短信形式发送到您的手机。

要将手机解锁，您需要输入锁码。

### 准备回收手机

如果您购买新手机，或者由于其他原因而要处置手机，诺基亚建议您将手机回收利用。在此之前，请删除手机里的所有个人信息和内容。

### 删除所有内容并将设置恢复为默认值

- 1 将您希望保留的内容备份至兼容存储卡 (如果有) 或兼容计算机。
- 2 结束当前的所有连接和通话。
- 3 选择**功能表 > 设置**，然后选择**手机 > 手机管理 > 出厂设置 > 删除数据并恢复设置**。
- 4 如果出现提示，请输入锁码。
- 5 您的手机将关闭然后重启。请仔细检查您的个人内容是否已被删除，例如通讯录、图片、音乐、视频、备忘、信息、邮件、演示文稿、游戏以及其他已安装的应用程序等。

### 查找更多帮助

#### 支持

如果您希望详细了解如何使用产品，或者您不太确定手机的各项功能，请阅读手机中的用户指南。选择 **功能表 > 应用程序 > 用户指南**。



您的问题可能之前已有其他人询问过。在支持网页上，选择**常见问题解答**。

您也可以找到有关应用程序，可下载内容，以及其他实用的信息的新闻，例如：

- 用户手册

- 软件更新信息
- 有关功能和技术的详情，以及设备和配件的兼容性

如果您遇到问题，请采用以下任一方式：

- 重启您的手机。按住电源键  和按键锁约 10 秒钟。手机会振动三次，然后关机。要再次开机，请按住电源键 .
- 恢复出厂设置

如果问题仍未解决，请联系诺基亚，以获得维修服务。请访问 [www.nokia.com.cn/repair](http://www.nokia.com.cn/repair)。在将手机送去维修之前，请务必备份手机中的数据，因为手机中的所有个人数据均有可能被删除。

## 密码功能

PIN 或 PIN2 码 (4-8 位数字)	<p>这些密码可以防止他人未经您的许可使用您的 SIM 卡，或者在访问某些功能时要求必须提供。</p> <p>您可以将设备设置为开机时要求提供 PIN 码。</p> <p>如果这两个密码未随 SIM 卡提供或者您忘记了密码，请与您的服务提供商联系。</p> <p>如果您连续三次输错该密码，则需要使用 PUK 或 PUK2 码来解锁。</p>
PUK 或 PUK2 码 (8 位数字)	<p>这两个密码用于解锁 PIN 或 PIN2 码。</p> <p>如果这两个密码未随 SIM 卡提供，请与您的服务提供商联系。</p>
IMEI 码 (15 位数字)	<p>该号码用于标识网络中的有效设备。</p> <p>要查看您的 IMEI 码，请拨打 *#06#。</p>
锁码 (保密码) (最少 4 位数字或字符)	<p>此密码可防止他人未经您的许可使用您的设备。</p> <p>您可以将设备设置为要求输入所定义的锁码。</p> <p>请将密码存放在安全的地方，注意保密，不要与您的设备放在一起。</p>

如果您忘记密码并且您的设备已被锁定，则您的设备将需要维修。对设备进行维修可能需要支付额外费用，且设备中的全部个人数据可能会被删除。

有关更多信息，请向诺基亚授权服务网点或设备经销商咨询。

### 诺基亚原厂配件

有关认可配件的供货情况，请向您的经销商查询。



我们为您的设备提供了各种各样的配件。有关更多详情，请参见 [www.nokia.com.cn/accessories](http://www.nokia.com.cn/accessories)。

诺基亚设备的所有配件都在精美的销售包装中提供。购买的配件如果没有单独的包装一定不是诺基亚原厂配件。

#### 如何购买诺基亚原厂配件：

- 1 到诺基亚原厂配件的授权经销商处购买。

有关最近的诺基亚配件授权经销商的信息，请向诺基亚原厂配件分销商查询。

\* 当您购买配件时，一定要求经销商开具单独的发票，列出价格和型号，这将有助于保护您自己的权益。

- 2 访问诺基亚在线商店，网址为 [www.shop.nokia.com.cn](http://www.shop.nokia.com.cn)。

#### 有关配件使用的一些注意事项

- 请将所有配件放置在儿童接触不到的地方。
- 切断任何配件的电源时，应握住并拔出插头而不是拉扯电源线。
- 定期查看所有车载配件是否安装和操作正常。
- 只有合格的维修人员才可以安装复杂的车载配件。



## 为什么使用原厂配件？

作为设备的关键组件，电池和充电器在确保设备正常、安全工作方面发挥关键作用。我们的长期客户调查和售后服务显示，在很多情况下，使用未经认可的配件（特别是未经认可的电池和充电器）会导致设备出现故障。

## 使用未经认可的电池和充电器可能产生的危险

- 使用寿命缩短，充电和放电时间明显短于原厂电池的充电和放电时间。
- 导致设备的使用寿命明显缩短，不稳定的电源使设备电流不能正常工作，这会产生持续的损害。
- 设备的性能和可靠性变差，通话质量受到影响，经常出现断线。
- 可能出现燃烧或爆炸，危害用户的安全。

## 使用诺基亚原厂配件的好处

- 充分的安全保障。
- 只有原厂配件才能享受高品质的售后维护和服务。
- 对于由于使用非诺基亚原厂配件而引起的设备故障，诺基亚不承担保修责任。

**错误：**设备电池是将一组相连电解槽组合在单个封装中的简单产品。

**正确：**许多高科技的设计和高品质的原材料是制造电池所必需的，这样才能提供稳定且持久的性能。通过不严谨的生产方式制造的电池与原厂电池在流程、设计和原材料方面存在很大差别，因此在性能和安全方面有着天壤之别。

**错误：**所有具有诺基亚商标的配件都是原厂配件。

**正确：**诺基亚原厂配件随精美的销售包装提供（符合不同国家/地区的包装规定）。建议用户注意防范市场上的假冒诺基亚配件。特别是一些经销商可能会从提供的设备中取下原厂电池，这种行为违反了我们的分销政策并侵犯了消费者的权益。

**错误：**虽然质量较差，但假冒电池价格便宜得多，因此即使需要经常更换，也是比较值的。

**正确：**未经认可的电池和充电器不仅使用寿命短、性能差，而且还将明显损害设备的性能并缩短设备的使用寿命。使用未经认可的配件还将剥夺您享受全面售后维护和维修的权利。最重要的是，未经认可的电池和充电器会对用户构成安全威胁，在这些方面造成的损失将远远超出价格上节省的部分。事实上，使用劣质的原材料和不合格的设计，某些假冒电池的成本还不到原厂产品的 1/10。

### 电池

类型：BP-3L

通话时间：

上限约为 8 小时 (3G) / 5.7 小时 (2G)。

待机时间：

上限约为 400 小时 (3G) / 400 小时 (2G)。

**重要须知：** 电池通话时间和待机时间为估计值，只有在最佳网络环境中才能实现。电池实际的通话时间和待机时间取决于 SIM 卡、使用的功能、电池寿命和使用条件、电池所处环境的温度、网络状况以及许多其他因素，因此可能明显短于上面指定的时间。此外，来电铃声、免提通话、数字模式应用及其他功能也会消耗电池电量，使用设备进行通话的时间长短会影响待机时间。同样，设备开机并处于待机状态的时间长短也会影响其通话时间。

### 保护环境

#### 节约能源

执行以下操作可降低为电池充电的频率：

- 关闭不使用的应用程序和数据连接，例如 WLAN 或蓝牙连接。
- 调低屏幕的亮度。
- 关闭不必要的声音，例如触屏音和按键音。

### 回收



当本手机的使用寿命终结时，其所有材料都可以作为材料或能源回收。为了保证正确进行处置和回收，诺基亚通过一项名为“我们：共同回收”的计划与其合作伙伴协作。有关如何回收旧的诺基亚产品以及在哪里可以找到回收站的信息，请访问 [www.nokia.com.cn/werecycle](http://www.nokia.com.cn/werecycle)，或者致电诺基亚客户服务网点。

将包装和用户手册送至当地的回收站进行回收。

有关手机环境属性的更多信息，请访问 [www.nokia.com/ecoprofile](http://www.nokia.com/ecoprofile)。

## e100

e100 是由中国移动提供的一站式自助服务，包括以下服务渠道：

- **在线服务中心：**您可以申请中国移动服务，查看自己的帐户余额或用户信用，进行在线支付或访问在线服务。有关更多信息，请访问 <http://www.chinamobile.com>。
- **10086 热线：**您可以拨打 10086 以获取有关服务、推广活动、帐户余额、服务申请及移动梦网的信息。
- **信息服务中心：**您可以向服务号码 10086 发送包括 **10086** 的文字信息，以获取有关推广活动、帐户余额及服务申请的信息。
- **WAP 服务中心：**要申请服务或了解有关服务的信息，请进入移动梦网主页，然后选择 **WAP 服务中心**。
- **自助服务机：**您可以支付话费，打印通话记录，申请服务或获取服务的信息。

## 产品及安全信息

### 网络服务和费用

您的设备适用于 GSM/EDGE 850、900、1800、1900 MHz 网络，以及 TD-SCDMA 1900、2000 MHz 网络。

您必须向服务提供商申请开通必要的服务后才可以使⽤本设备。

使用网络服务以及将内容下载至您的设备需要建立网络连接，可能会产生数据流量费用。某些产品功能需要网络支持，并且您可能需要进行订阅。

### 小心使用您的设备

请小心处理您的设备、电池、充电器和配件。下列建议将帮助您有效使用维修服务。

- 保持设备干燥。雨水、湿气和各种液体或水分都可能含有矿物质，会腐蚀电路。如果设备被打湿，请将设备晾干。
- 请勿在有灰尘或肮脏的地方使用或存放设备。这样会损坏它的可拆卸部件和电子元件。
- 请勿在高温环境中存放设备。高温会缩短设备的寿命、毁坏电池、使塑料部件变形或熔化。

- 请勿将设备存放在过冷的地方。否则当设备温度升高至常温时，其内部会形成潮气，这会毁坏电路。
- 请按本用户手册中的说明打开设备，切勿尝试其他方法。
- 未经认可的改装会损坏设备并违反无线电设备的有关规定。
- 请勿扔掷、敲打或振动设备。粗暴地对待设备会毁坏内部电路板及结构。
- 必须使用清洁、干燥的软布清洁设备表面。
- 请勿用颜料涂抹设备。颜料会阻塞可拆卸部件从而影响正常操作。
- 请使您的设备远离磁铁或磁场。
- 为确保重要数据的安全，请至少将其存储在两个单独的地点 (如您的设备、存储卡或计算机) 或记录重要的信息。

在工作时间较长的情况下，设备可能会发热。大多数情况下，这属于正常现象。如果您怀疑设备不能正常工作，请将其送至距离您最近的授权维修机构进行维修。

### 回收

请务必将废旧的电子产品、电池以及包装材料送交到专门的回收点。这样可以帮助防止不受控制的废弃物处理并帮助推动材料回收。请访问 [www.nokia.com.cn/werecycle](http://www.nokia.com.cn/werecycle) 或使用移动设备访问 [nokia.mobi/werecycle](http://nokia.mobi/werecycle)

### 关于数字版权管理

使用本设备时，请遵守各项法律法规，尊重当地习俗、他人隐私及合法权利 (包括版权)。您可能无法复制、修改或传送受版权保护的图片、音乐及其他内容。

内容所有者可以使用不同类型的数字版权管理 (DRM) 技术保护其知识产权，其中也包括版权。本设备使用各种类型的数字版权管理软件访问受数字版权管理保护的内容。使用本设备，您可以访问受 WM DRM 和 OMA DRM 2.0 保护的内容。如果特定的数字版权管理软件未能保护内容，则内容所有者可能要求撤销此类数字版权管理软件访问新的、受数字版权管理保护的内容的权利。撤销也可能禁止更新设备内已有的、受数字版权管理保护的此类内容。撤销此类数字版权管理软件不会影响使用受其他类型数字版权管理保护的内容，也不会影响使用不受数字版权管理保护的内容。

受数字版权管理保护的内容带有相关的许可证，许可证定义了您对内容的使用权。

如果设备带有受 OMA 数字版权管理保护的内容，且要同时备份许可证和内容，请使用诺基亚 Ovi 套件的备份功能。

其他传送方式可能无法传送许可证，而在对设备存储器进行格式化后，需要将许可证和内容一起恢复才能继续使用受 OMA 数字版权管理保护的内容。当设备内的文件遭到损坏时，您可能也需要恢复许可证。

如果您的设备带有受 WMDRM 保护的内容，则在对设备存储器进行格式化后，许可证和内容都会丢失。当设备内的文件受到损坏时，您可能丢失许可证和内容。丢失许可证或内容可能限制您再次使用设备内的相同内容。有关更多信息，请向您的服务提供商咨询。

某些许可证可能与特定的 SIM 卡相关联，且仅当设备中插入该 SIM 卡时才能访问受保护的内容。

## 中国 ROHS 表

部件名称 (Parts)	有毒有害物质或元素 (Hazardous Substance)					
	铅 (Pb)	汞 (Hg)	镉 (Cd)	六价铬 (Cr <sup>6+</sup> )	多溴联苯 (PBB)	多溴二苯醚 (PBDE)
主机 (Phone)	×	○	○	○	○	○
电池 (Battery)	×	○	○	○	○	○
附件 (Accessories)	×	○	○	○	○	○

○：表示该有毒有害物质在该部件所有均质材料中的含量均在 SJ/T 11363-2006 标准规定的限量要求以下。  
 ×：表示该有毒有害物质至少在该部件的某一均质材料中的含量超出 SJ/T 11363-2006 标准规定的限量要求。  
 注：本产品标有“×”的原因是：现阶段没有可供选择的替代技术或部件。

## 电池和充电器

### 电池和充电器信息

本设备配有内置式不可拆卸充电电池。请勿尝试取出电池，以免毁坏设备。要更换电池，请将设备送至距离您最近的诺基亚授权维修机构。

本设备需由以下充电器供电才可使用：AC-10。诺基亚充电器的正确型号可能因插头类型而异。各种插头通过以下符号来标识：E、X、AR、U、A、C、K 或 B。例如，充电器的型号可以是 AC-10C、AC-10U 或 AC-10X。为中国大陆地区提供的充电器型号为 AC-10C，兼容连接为 CA-100C / CA-101。

**重要须知：** 通话时间和待机时间仅为估算值。实际的使用时长由很多因素决定，例如，网络状况、设备设置、使用的功能、电池状况以及环境温度。

### 电池安全信息

**!** **注意：** 您的设备中的电池不可拆卸，请参阅适用于您的设备的与电池相关的声明。

拔出充电器或配件时，应握住并拔出插头，而不是拉扯电源线。

充电器不用时，请断开其与设备的连接，并从电源插座上拔出充电器插头。请勿将完全充电的电池连接在充电器上，因为过度充电会缩短电池的寿命。如果已完全充电的电池搁置不用，电池本身在一段时间后会放电。

始终将电池温度保持在 15°C 和 25°C (59°F 和 77°F) 之间。温度过高或过低会减小电池的容量并缩短电池的寿命。设备电池过冷或过热可能会造成设备暂时无法工作。

当一些金属物体接触到电池上的小金属条时，会发生意外短路。短路会损坏电池或连接物。

请勿将电池掷入火中，以免电池爆炸。请按当地规定处理电池。请在可能的情况下回收电池。不可将电池作为生活垃圾处理。

请勿拆解、切割、打开、挤压、弯曲、刺破或弄碎电池组或电池。如果发生电池泄漏，请勿使皮肤或眼睛接触到电池液体。如果接触到泄漏的液体，请立即用清水冲洗接触泄露液体的身体部位，或者寻求医疗救护。

请勿改装或再加工电池，亦不可尝试在电池中插入异物，或使其浸没或暴露于水或其他液体中。受损电池可能会爆炸。


不要将电池和充电器挪作它用。使用不当或使用未经认可或不兼容的电池或充电器可能存在引发火灾、爆炸或发生其他危险的风险，还可能违反对手机的认可或保修条款。如果您确信电池或充电器已破损，请在继续使用前将其送至维修中心进行检测。切勿使用受损的电池或充电器。只能在室内使用充电器。

### 重要的安全信息

#### 紧急呼叫

#### 拨打紧急电话

- 1 确保设备处于开机状态。
- 2 检查信号是否足够强。您可能还需要执行以下操作：
  - 插入 SIM 卡。

- 取消您为设备启动的呼叫限制，例如呼叫限制、固定拨号或封闭用户组。
  - 如果设备屏幕和按键被锁定，请解锁。
- 3 要清除屏幕内容，请根据需要，反复按功能表键。
  - 4 选择**通话**。
  - 5 输入您所在国家或地区内的官方紧急电话号码。
  - 6 选择 。
  - 7 请尽可能准确地提供必要的信息。未经允许，请不要挂断电话。

**重要须知：**如果您的设备支持互联网通话，可同时启动蜂窝电话和互联网通话。设备可能会尝试同时通过蜂窝网络和互联网通话服务提供商进行紧急呼叫。不能保证在任何情况下都能建立连接。因此，切勿仅依赖任何无线设备来进行医疗救护等重要通信。

## 儿童

本设备及其配件不是玩具，并且可能包含一些微小部件。请将其放置在儿童接触不到的地方。

## 医疗设备

无线电发射设备 (包括无线电话) 的操作，可能会对保护不充分的医疗设备的功能造成干扰。若要确定医疗设备能否充分屏蔽外部无线射频能量，请向医生或医疗设备厂商咨询。

### 植入的医疗设备

医疗设备生产商建议在无线设备和植入的医疗设备 (如心脏起搏器、植入式心脏复律除颤器、植入耳蜗等) 间的距离至少为 15.3 厘米 (约 6 英寸)，以避免对医疗设备的潜在干扰。装有此类设备的人士应遵循以下建议：

- 始终将无线设备与医疗设备之间的距离保持在 15.3 厘米 (约 6 英寸) 以上。
- 携带无线设备时，不应将其放在胸部的口袋内。
- 请勿将无线设备置于与医疗设备位于身体同侧的耳旁。
- 如果有任何理由怀疑有干扰发生，请关闭无线设备。
- 请遵守植入式医疗设备制造商的说明。

如果对于将无线设备和植入的医疗设备一起使用存有任何疑问，请向您的健康护理师咨询。


### 听力

#### 警告：

使用耳机可能会削弱您听到外界声音的能力。因此，请不要在可能威胁到您的安全的情况下使用耳机。

有些无线设备会干扰某些助听器。

### 镍

 **注意：** 该设备的表面电镀层不含镍。该设备的表面含有不锈钢。

### 保护设备免遭有害内容入侵

本设备可能遭到病毒及其他有害内容的侵袭。请采取下列防范措施：

- 打开信息时请务必小心。信息可能包含恶意软件或其他可能对您的设备或计算机造成危害的因素。
- 接受连接请求、浏览互联网或下载内容时请务必小心。请勿接受来源不可靠的蓝牙连接请求。
- 请仅安装和使用来源可靠并且能够提供必要的安全保护的服务和软件。
- 请在设备及任何连接的计算机中安装防病毒软件及其他安全软件。一次只能使用一个防病毒应用程序。使用更多防病毒应用程序可能会影响设备和/或计算机的性能和操作。
- 如果访问预安装的第三方互联网网站的书签和链接，请采取相应的预防措施。诺基亚不对这些网站进行认可或承担任何责任。

### 操作环境

无论是在靠近耳部的正常操作位置，还是与身体相距 1.5 厘米 (5/8 英寸) 的位置使用，本设备都符合射频辐射规范的要求。若使用设备套、腰带夹或支架等随身携带设备，则应确保此类配件无金属元器件且应保证本设备与身体的距离符合上述要求。

要传送数据文件或信息，本设备需要与网络建立稳定的连接。设备可能会推迟传送数据文件或信息，直至建立必要的网络连接。在数据文件或信息传送结束前，请遵守上述有关间隔距离的说明。

### 汽车

无线电信号会影响汽车上安装不当或屏蔽不充分的电子系统，如电子注油系统、电子防锁制动系统、电子速度控制系统和气囊系统。有关更多信息，请向汽车或其设备的制造商咨询。



只有合格的维修人员才可以将设备安装在汽车上。错误的安装或维修是危险的，还可能会使对设备的保证条款失效。定期检查汽车中的所有无线设备是否安装或操作正常。不要将设备及其部件或配件与易燃液体、气体或易爆物品放在同一货舱中储存或运输。切记气囊膨胀时会产生很大的压力。请勿将设备或附件放在气囊膨胀时可能占用的地方。

### **有可能引起爆炸的地方**

在任何有可能引起爆炸的地方(例如，在靠近加油站内的气泵时)，请关闭手机。在这种地方，火花可能引起爆炸或火灾，从而导致人身伤亡。请遵守燃料库(加油站、燃料储存和分发地区)、化工厂或进行爆炸作业的地方的限制性规定。有潜在爆炸危险的地区往往(但并非始终)有清晰的标示。存在爆炸危险的地方包括：建议关闭汽车引擎的地方、船甲板下面、化学制品运输或存储设施，以及空气中含有化学物质或微粒(如颗粒、粉尘或金属粉末)的地区。请向以液化石油气(丙烷或丁烷)为动力的汽车制造商咨询以确定本设备能否在汽车附近安全地使用。

### **证书信息(SAR)**

#### **此型号移动设备符合有关无线电波辐射的国际规范。**

您的移动设备是无线电发射机和接收机。它的设计使其不会超出国际规范(ICNIRP)建议的无线电波辐射限值。这些规范是由独立的科学组织 ICNIRP 制定的，包含了一定的安全系数，以确保各个年龄和健康状况的人群的安全。

移动设备的辐射标准采用的计量单位被称作比吸收率(SAR)。在 ICNIRP 规范中规定的比吸收率限值是平均每 10 克身体组织 2.0 瓦特/千克(W/kg)。在测量比吸收率时均采用标准操作位置，同时设备在所有被测频段上的发射功率经验证均为其最高级别。鉴于本设备被设计为仅使用连接网络所需的功率级别，所以设备在操作中的实际比吸收率可能低于最大值。实际比吸收率会随许多因素而变化，例如您与网络基站之间的距离。

根据 ICNIRP 规范，本设备在耳边使用时的最高比吸收率值为 1.02 W/kg。

使用设备配件可能导致不同的比吸收率值。比吸收率值可能因不同国家或地区的报告要求、测试要求和网络频段而不同。诺基亚网站([www.nokia.com](http://www.nokia.com))的产品信息部分可能提供了有关比吸收率的更多信息。

本产品电磁辐射比吸收率(SAR)最大值为 1.02 W/kg，符合国家标准 GB 21288-2007 的要求。

### How to obtain an English User Guide

Nokia understands from consumer feedback in PRC that there is only limited usage of the English User Guide.

In consideration of this and to help conserve natural resources, Nokia has selected to not to include the English User Guide in the Sales Package.

To obtain a User Guide in English, please kindly download it from:  
[www.nokia.com.cn/englishUG](http://www.nokia.com.cn/englishUG).

The feature descriptions in English User Guide may vary by market, thus the device features described in the English User Guide you have obtained may differ from those shown on the display in English user interface.

### 诺基亚服务条款

#### 使用条款

##### 1. 接受

本诺基亚服务条款、隐私保密政策以及相关服务中可能提供的所有其他附加条款和信息 (统称本“服务条款”) 适用于在阁下对服务、网站、内容和软件 (统称“相关服务”) 的使用。一经注册或使用相关服务或其任何部分, 阁下即接受本服务条款。

本服务条款构成阁下与诺基亚公司 (地址为 Keilalahdentie 2-4, 02150 Espoo, Finland) 及其附属机构和提供商 (统称“诺基亚”) 之间的协议, 明确规定了阁下与诺基亚针对相关服务的权利和义务。

##### 2. 资格

阁下必须年满十三 (13) 周岁, 方可使用相关服务。如果阁下未满十三 (13) 周岁, 或已年满十三 (13) 周岁但在阁下的居住区仍为未成年人, 则阁下必须由父母或法定监护人代表阁下接受注册并批准阁下使用相关服务。任何完成注册的人士必须具有法定资格。

##### 3. 注册和终止

要使用相关服务, 阁下可能需要注册并创建一个包含用户名和密码的诺基亚帐户。阁下可能需要向我们提供某些个人信息和其他信息。诺基亚可能会在您的帐户启用前验证您的电子邮件地址。阁下首次使用设备以及每次更新诺基亚设备软件时, 将向诺基亚发送一条短信。创建诺基亚帐户需要传送数据。可能会收取数据传送费用。

阁下同意在注册相关服务时提供真实完整的信息，并且及时更新相关信息。阁下应谨慎保护用户名和密码，防止被其他人滥用，并且在发生被滥用的情况时，及时通知诺基亚。阁下（如果未成年，则是阁下的父母或法定监护人）本人对使用相关服务负责。

如果阁下不希望再使用相关服务，可以将注册注销。注销之后，阁下不再享有使用相关服务的权利。如果诺基亚有理由相信阁下违反了本服务条款或者连续六（6）个月未通过阁下的用户名登录相关服务，则诺基亚可以注销阁下的注册或限制阁下享受部分相关服务的权利，但对于后面一种情况，诺基亚在注销或限制使用之前会提前通知阁下。

除了隐私保密政策中规定的情况外，诺基亚对阁下向相关服务提交的信息或内容的丢失或损失概不负责。阁下或诺基亚从相关服务中删除信息或内容后，信息或内容的痕迹或副本可能在其他地方仍然存在。

#### 4. 许可

诺基亚向阁下授予一项非独占的、不可转让的许可，以严格按照本服务条款访问和使用相关服务，并且诺基亚可随时自行决定收回许可。使用相关服务不代表将相关服务中信息或内容的任何知识产权授予阁下。

作为相关服务的一部分，诺基亚可能向阁下提供由诺基亚或其许可方开发的内容（“内容”）。诺基亚向阁下授予一项非独占的永久性许可，允许阁下将这些内容用于其预期用途，除非在适用的服务条款或订单中另有规定。某些内容可能仅适用于某些地理区域的用户。阁下应遵守针对通过相关服务获得的具体内容的适用限制。为第三方内容获得的许可是阁下与第三方内容提供商之间的约束性协议。阁下对内容仅拥有此处明确授予的权利。

作为相关服务的一部分，诺基亚可能向阁下提供由诺基亚或其许可方开发的一些软件（“软件”）。阁下使用这些软件需遵守阁下在使用软件之前必须接受的独立条款和条件。如果软件没有适用的独立条款和条件，则适用以下条款：诺基亚授予阁下一项有限的、非独占的、不可转让的权利，允许阁下在阁下的计算机和/或移动设备上安装和使用这些软件。除了制作一份存档用的备份副本以外，阁下不得复制软件。阁下不得分发软件、转让软件使用权、对软件进行修改、翻译、复制、转售、再授权、出租、租赁、反向工程或以其他方式尝试发现软件的源代码或制作软件的衍生品。对于开源许可软件，适用相应的开源许可条款。

软件可能要遵守美国出口管理条例中规定的出口控制，还应遵守其他进出口控制条例。阁下同意严格遵守所有适用的进出口条例，并且承认阁下有责任获取出口、再出口、转让或进口此类软件的许可证。

阁下可能可以向相关服务提交信息或内容（“资料”）。诺基亚不主张对阁下的资料拥有所有权。阁下提交资料的行为并未将资料的所有权转让给诺基亚。诺基亚仅仅是传送资料，对资料不负责进行编辑控制。向相关服务提交资料，即表示阁下向诺基亚授予一项世界范围的、非独占的、可再许可的、可转让的、已全额付款的、免使用费的、永久且不可撤销的许可，许可诺基亚使用、复制、公开展示、显示、以任何介质分发和修改资料从而将资料并入其他作品，以及进行再许可，但其范围仅限于诺基亚为提供相关服务所需的限度内。阁下也许可在相关服务的隐私设置和其他设置中对此许可进行调整。

阁下应独立负责将阁下保存在相关服务中的数据进行拷贝，包括阁下上传的内容。如果相关服务停止服务或取消，诺基亚可能会永久删除阁下的数据。在相关服务停止服务或取消后，诺基亚没有义务向阁下返还数据。

### 5. 使用相关服务

阁下同意：

- 遵守适用的法律、本服务条款，保持良好行为；
- 仅将相关服务用于个人用途，而不用于商业目的；
- 不提交非法、侵犯性、不准确、误导性、侮辱性、色情、骚扰性、诽谤性的资料或其他不当资料；
- 为阁下提交的资料获取法定要求的同意、许可或授权；
- 尊重他人的隐私；
- 不散发或发布垃圾邮件、过大的文件、连锁推销信、金字塔骗术内容、病毒；或者
- 不使用可能会危害相关服务或者相关服务用户的权益或财产的其他技术或发起其他活动。
- 不使用任何自动系统或手段接入、获取、复制或监视相关服务的任何部分。
- 同意为自己所发布的资料承担后果。

诺基亚可以但是没有义务：

- 监视或控制任何内容或资料；
- 从相关服务中删除资料；以及
- 随时自行决定限制对任何相关服务部分的访问。

### 6. 内容

下载或访问任何内容之前，请检查阁下要访问的内容是否存在年龄限制，或者是否标记为可能有“侵犯性”或“儿童不宜”。对于阁下因访问这些内容而导致或遭受的索赔或过错，诺基亚概不负责。

阁下同意：

- 仅将内容用于个人用途，而不适用于商业目的；
- 按照适用法律、附加条款、准则和政策或者内容特定部分的产品页面上规定的限制使用内容；
- 除非适用服务条款中另行授权，否则不会制作副本、赠予、销售、转售、借出、出租、提供、广播、发送、分发、传输、向公众传播、复制、修改、展示、演示、商业开发或使内容可为他人使用。如果出现任何此类非授权使用行为，将立即通知诺基亚；
- 不会删除、规避、反向工程、解密或以其他方式改变或干预任何适用的使用规则，不尝试规避与内容相关的数字版权管理或复制保护功能，不尝试规避其他用于控制内容访问或使用的技术或其标识性信息；
- 不会使用任何自动系统或方式（我们提供的除外）来选择或下载内容；
- 不会将阁下的密码给予他人或以其他方式允许他人访问内容。适用于相应媒体的复制限制同样适用于作为相关服务一部分进行访问的内容。

内容由诺基亚和/或其各个许可方拥有和/或控制，并受知识产权法的保护。第三方内容提供商将独自为其提供的任何内容，为未免责的保证范围和阁下可能涉及的内容或阁下对内容的使用的任何索赔承担责任。然而，诺基亚可作为第三方内容许可条款的第三方受益人对阁下强制执行这些条款。第三方内容提供商是这些条款下的第三方受益人，可以强制执行与他们拥有权利的内容直接相关的条款。诺基亚可以作为第三方内容提供商的代理提供内容给阁下。诺基亚不是阁下和第三方内容提供商就所提供内容之间交易的一方。

## 7. 侵权指控

若相关服务存在侵权行为，阁下可以通过以下方式通知诺基亚：(a) 向 [copyright.notices@nokia.com](mailto:copyright.notices@nokia.com) 发送电子邮件，主题为“版权通知”；(b) 向诺基亚邮寄标题为“版权通知”的文件，邮寄地址：Copyright Agent, 102 Corporate Park Drive, White Plains, NY 10604, USA；或者 (c) 填写在线表格 (如果有)。阁下的通知必须：

1. 指出被侵权的原始版权作品；
2. 指出相关服务中阁下认为侵犯了版权作品的内容。请提供足够详细的信息，以便诺基亚在相关服务中查找阁下所指的侵权内容；

3. 提供阁下的联系信息，包括全名、邮政地址、电话号码和电子邮件地址 (如果有)；
4. 提供一份声明，说明阁下确信所投诉内容的使用未得到版权所有者、所有者的代理或法律的授权；
5. 提供以下声明：“我根据伪证处罚法宣誓，此通知和投诉中的信息准确无误，并且我是被侵害之独占权利的版权所有者，或者经授权代表版权所有者。”
6. 提供阁下的签名 (如果适用)。

### 8. 公告

诺基亚可能在相关服务中张贴公告。诺基亚还可能向阁下提供给我们的电子邮件地址或电话号码发送有关产品和相关服务的公告。阁下将被视为在诺基亚发送或张贴公告后的七 (7) 天内已收到此类公告。继续使用相关服务，即代表阁下接受所有公告，而不管公告采用何种方式送达。

### 9. 费用

使用相关服务可能会收费。

诺基亚收取的任何与相关服务相关的费用将另行公布。

使用相关服务可能需要通过阁下的服务提供商网络传送数据。相关服务中列出的价格不包括阁下的网络服务提供商可能收取的数据传送费、短信费、通话费或其他服务提供费。

诺基亚对于向阁下的服务提供商支付的任何费用不承担任何责任。

### 10. 订单和付款条款

“订单”是指选择付费内容和/或订阅诺基亚和相关服务提供的内容并提交付款方式，以及通过在订单流程中选择“购买”、“确定”、“我接受”或其他类似接受确认方式，或者在订单流程中提供向阁下展示的接受条款的其他指示信息来提交订单。

要在相关服务中下订单，阁下必须达到适用法律要求的法定行为能力年龄。如果阁下未达到法定行为能力年龄，则必须事先征得父母或法定监护人的同意才能下订单。

阁下同意，所有订单都在法律上有效，并具有约束力。所有订单均须以诺基亚接受为准。

阁下可以使用信用卡、借记卡、网路服务提供商计费或其他可用的付款方式付款。

阁下的信用卡或借记卡的帐单地址必须位于相关服务提供的内容所在的国家/地区。在阁下完成订单下达之后，诺基亚将在合理的时间内向阁下的信用卡或借记卡银行帐户收费。所有信用卡付款都会由发卡机构进行验证和授权。

如果阁下选择网络服务提供商计费，付款将体现在阁下的移动电话帐单中或从阁下的预付金额中扣除(如果电话是预付帐户)。某些网络服务提供商可能要求阁下对相关服务的使用遵循包括设置通过网络服务提供商计费金额限额在内的附加条件和条款。超过网络服务提供商限额或帐户余额的付款可能被拒绝。

阁下同意支付与订单相关的费用，保证在订单期间支付工具是有效的，阁下是工具的合法持有人，且工具使用未超出其信用额度。

所提供的内容是授权给阁下的。阁下同意仅在这些条款以及在订单流程中可能展示给阁下的任何附加条款所允许的范围内使用该内容。

相关服务可以提供订阅。阁下授权相关服务在订阅期间向您定期收取服务费。相关服务还可以提供试用期。如果阁下的订单涉及试用期(也称为先试用后购买)，在试用期届满时您可能会被收取订阅费，除非阁下根据订阅或试用条款取消该服务。

相关服务中的价格可能会随时更改。除非另行说明，否则价格中包含交易期间适用的税费。有些时候，因为所用货币的汇率和/或指定的其他费用，阁下可能需要向银行或信用卡提供商支付额外费用。诺基亚不负责支付银行或任何其他第三方服务费或费用。

## 11. 取消订单和退款

阁下同意，内容的电子传送与阁下下订单是同时开始的。订单一旦开始处理，阁下就无法将其取消。内容本身的性质决定它是无法退回的。

如果在阁下订购任何内容之后，阁下发现以下情形并在 48 小时内通知诺基亚：(a) 阁下订购的内容存在缺陷；(b) 诺基亚传送给阁下的内容与阁下通过相关服务订购的内容的描述不相符；(c) 拖延或阻止向阁下传送内容的技术问题或由于此类技术问题导致阁下多次订购，则对于此类内容阁下能享有的唯一补救措施或者是更换内容，或者是获得等于内容支付价格的退款，具体方式由诺基亚自行决定。若不属于此类情况，均不予退款。如果阁下遇到上述问题，请与诺基亚客户支持部门联系。

请注意，如果阁下无法提供阁下的交易 ID (在阁下从相关服务订购内容后由诺基亚提供给阁下)，诺基亚可能无法处理阁下的客户支持请求。诺基亚可能只处理总价超出适用的地方法规中规定的金额限制的内容退款。

### 12. 向诺基亚提供反馈

通过相关服务或以其他方式向诺基亚提交创意、反馈和/或建议 (“反馈”)，即表示阁下承认并同意：(1) 诺基亚可能有与反馈相似的开发创意；(2) 阁下的反馈不包含阁下的或第三方的机密或专有信息；(3) 诺基亚没有义务保守反馈的机密性；(4) 诺基亚可出于任何目的，免费使用、分发、利用以及进一步开发和修改反馈；并且 (5) 阁下无权从诺基亚获得任何类型的任何补偿。

### 13. 社交活动和位置分享

阁下可以使用相关服务中的功能来共享阁下的位置、状态、内容、资料或个人信息，或者与其他用户、网站和服务交互。使用这些功能，即表示阁下同意诺基亚可以使用该信息，并且可以向阁下选择的与之交互或共享该信息的其他服务和人员提供该信息。这些服务的用户和人员 (例如阁下的联系人) 可以看到阁下的位置、状态和/或个人信息。使用这些功能，即表示阁下同意不会共享具备以下特征的信息、内容或资料，也不会链接到具备以下特征的服务或网站：(a) 包含违法或不当的内容或其他资料；(b) 未经授权即使用知识产权或鼓励用户盗版。任何交互不涉及诺基亚，而仅仅发生在阁下与其他用户之间。

### 14. 可用性和技术要求

内容和相关服务的可用性会变化，而且完全由诺基亚自行决定。对于特定内容或相关服务的可用性，诺基亚明确申明不提供任何声明或担保。相关服务可能并非在所有国家/地区都可用，而且可能仅以部分语言提供。相关服务、操作和部分功能可能还取决于网络、设备兼容性和受支持的内容格式。

要访问相关服务，阁下可能需要下载由诺基亚或其他厂商开发的特定软件。

诺基亚可能自行决定完全或部分更改、修正或停用相关服务。相关服务在维护停机期间或其他时间内可能不可用。为了确保阁下拥有最新的诺基亚设备软件 and 应用程序，阁下的设备可能会自动检查诺基亚是否提供软件更新。如果检测到任何更新，设备将提示阁下批准安装。阁下可以通过设备中的设置，停用自动检查更新。阁下也可以通过可用的软件更新渠道安装软件。如果诺基亚认为软件更新很重要或非常关键，阁下可能无法继续使用旧版软件。除非您安装更新，否则诺基亚可能会禁止您使用旧版软件或相关服务。



诺基亚可能会以任何理由禁用阁下服务帐户中包含的任何内容或软件，删除任何内容或软件和/或停用阁下设备上的任何应用程序的副本，以保护该服务、应用程序提供商、阁下访问该服务使用的无线网络运营商，或任何被影响或可能受到影响的其他方。

某个特定的服务可能是一个预发布的版本，例如测试版，它可能无法像最终版本一样正常运行。诺基亚可能会大幅改变任何版本的服务或软件，或决定不发布最终版本。

## 15. 第三方网站和内容的链接

诺基亚可能会在互联网上或预安装客户端上提供特定网站和服务的访问路径，以便阁下能够与第三方拥有或运营的而不属于相关服务范畴的网站和服务进行互动。在使用这些网站或服务之前，阁下必须阅读并同意这些网站或服务的条款和条件。

诺基亚对于第三方内容、网站或服务没有控制权，从而对这些第三方网站或服务上提供的任何服务或者创建或发布的信息不承担责任。提供第三方网站的链接并不默示诺基亚认可该网站或者其产品或服务。

此外，阁下以及其他用户可能在相关服务内创建内容和内容的链接，但该等内容并未提交给相关服务。诺基亚不对此类型的内容或链接负责。

## 16. 广告

相关服务可能包含广告。广告可定位在相关服务中存储的内容或信息、通过相关服务进行的查询或其他信息中。

## 17. 个人数据

对阁下个人数据的使用，将遵循隐私保密政策以及向阁下提供的任何补充隐私保密信息。

## 18. 责任限制

相关服务是按“现有”和“现状”提供的。诺基亚并不保证相关服务不会间断、不会发生错误或不受病毒影响。诺基亚没有对相关服务的可获得性、准确性、可信性、信息或内容作出任何形式的明示或暗示的保证，包括但不限于对所有权、非侵权性、适销性或适于特定目的的保证。阁下明确同意并承认：使用相关服务的风险由阁下独自承担，并且阁下可能会接触到各种来源的内容。

除了对诺基亚自身的重大疏忽或者故意不当行为造成的死亡或人身伤害承担责任外，诺基亚不负责因阁下使用或不能使用相关服务造成的任何直接损害。在任何情况下，诺基亚概不負責任何因閣下使用或者不能使用相关服务导致的间接、附带、惩罚性或后果性的损害。

### 19. 赔偿

閣下同意就以下原因导致或引起的所有第三方索赔和全部责任、被确定的损害赔偿金额、损失、费用或者损害赔偿，为诺基亚抗辩并赔偿诺基亚：(i) 閣下对本服务条款的违反；(ii) 閣下侵犯或违反第三方的任何知识产权、其他权利或隐私；(iii) 第三方滥用相关服务，而滥用行为可能系因閣下未能对滥用行为采取合理措施保护閣下的用户名和密码造成的。

### 20. 其他事项

#### 20.1 法律选择

本服务条款受芬兰法律的约束，而不考虑冲突法条款如何规定。

#### 20.2 有效性

本服务条款既不得排除也不得限制閣下居住地赋予的且按法律不可剥夺的任何强制性权利。本服务条款的任何规定被认定无效的情况并不影响其他规定，且无效规定将被最接近本服务条款效果和宗旨的有效规定代替。如果这些服务条款的一条或多条规定与閣下使用相关服务无关，将不影响相关条款作为一个整体或其他规定的有效性或可执行性。如果这些诺基亚服务条款与隐私保密政策有任何冲突，以这些诺基亚服务条款的规定为准。本服务条款中拟在閣下的注册注销后依然有效的规定在注销后继续有效。

#### 20.3 本服务条款的变更

诺基亚会随时更改本服务条款，恕不另行通知。如果本服务条款被进行实质性的不利的修改，诺基亚将对于该修改发出通知。

閣下有責任定期閱讀本服務條款，並且閣下持續性使用相關服務應構成閣下對於任何修改和修訂的同意。

### 21. 知识产权

相关服务、内容及软件受国际著作权法律保护。在法律许可的最大限度内，诺基亚声明拥有其相关服务、内容及软件的著作权。在遵守本服务条款的前提下，诺基亚保留对相关服务、内容、软件以及通过相关服务提供给閣下或

者被阁下使用的所有其他诺基亚产品、软件和其他财产的全部权利、权属和利益。

## 22. 转让

诺基亚可将其在本服务条款下的权利和义务转让给其母公司、子公司或与诺基亚受共同控制的任何公司。另外，诺基亚可就兼并、收购、出售资产或按照法律要求或因其他理由将其在本服务条款项下的权利和义务转让给第三方。

### 我们重视阁下的隐私

诺基亚承诺，将保护阁下的隐私，并遵守适用的信息保护和隐私保密法律。本隐私保密政策（本“政策”），向阁下解释我们如何处理个人数据。在本政策中，“个人数据”是指与任何已经明确或可以明确身份的个人（即：自然人）有关的信息。“诺基亚”是指诺基亚公司，包括其关联方；亦称为“我们”。本政策适用于对阁下个人数据的处理，但前提是数据由诺基亚控制或我们当时指出应适用本政策。

我们可能会通过服务说明以及其他通知来规定补充的隐私保密条件。若这些条件与本政策存在冲突，以这些条件为准。

阁下设备上安装的第三方服务可能会容许访问阁下设备上的信息。我们的产品或服务可能会包含与其他公司网站及服务之间的链接，而这些网站及第三方服务拥有它们自己的隐私保密政策。建议阁下认真阅读此类第三方服务的隐私保密政策。对任何此类第三方服务的隐私保密措施或内容，诺基亚概不负责。

**阁下使用本网站和/或向诺基亚提供阁下的个人数据，表明阁下同意以本政策中解释的方式处理阁下的个人数据。若阁下不同意本政策，请不要使用本网站或向诺基亚提供阁下的个人数据。**

### 我们收集哪些数据？

我们通常在阁下购买、使用或注册我们的产品和服务时、参加我们的广告活动或以其他方式与我们互动时，收集阁下的信息。下面是我们所收集信息类别的示例。

- **阁下对我们产品和服务的使用情况** 当阁下使用我们的产品或服务时，诺基亚将会自动收集阁下的 IP 地址、访问次数、来自哪个网站、浏览的网页、使用的链接、观看过的内容以及阁下的浏览器向我们提供的其他信息。我们的某些移动服务可能会收集阁下的移动设备唯一识别码、用户身份信息、网络服务提供商特有的标识符、网络设置以及其他此类信息。当阁下通过电信网络使用我们的产品和服务或以其他方式与我们进行互动时，阁

下的某些其他信息，如移动用户识别码，可能会被阁下的移动网络服务提供商传送给我们。

- **阁下向我们提供的信息** 我们可能会要求阁下向我们提供阁下的姓名、电子邮件地址、街道地址以及用户名、密码、阁下的同意、偏好及反馈、与阁下的设备有关的信息、阁下的年龄、性别、邮政编码及语言偏好等信息。请注意，从阁下收集的某些原本不可识别身份的信息，当阁下向我们提供了阁下的个人数据之后，可能会成为可识别个人身份的信息。我们还可能会根据适用法律，从出租名单的公司或其他可公开获取的信息来源获取某些个人数据。我们的某些服务可能会容许阁下提交有关他人的信息，例如如果阁下订购了一件产品，并希望我们将该产品直接递送给他人收取。
- **阁下与我们之间的交易** 在阁下购买和使用我们的产品和服务时以及阁下与我们进行其他互动时，我们会收集相关信息。此类信息可能包括：阁下所作查询或所提请求的详情、我们所提供的产品和服务、交货详情、银行帐号、信用卡详情、帐单地址、信用核查以及此类其他财务信息、阁下与诺基亚之间协议的详情、联系及通讯的记录、有关阁下向我们提供的内容的信息和详情以及此类其他交易信息。我们可能会依照适用法律，记录阁下与我们的客户维护人员或其他联络人之间的交流内容。
- **位置信息** 诺基亚基于位置的服务和功能可能会使用卫星、Wi-Fi 或其他基于网络的位置信息，例如阁下的 IP 地址。设备的辅助定位方法 (例如辅助 GPS) 可以向阁下提供更快更准确的位置信息。使用辅助定位方法可能会涉及将阁下的位置信息、无线网络标识符以及阁下设备的唯一识别码或网络服务提供商识别码与位置服务器进行交换。诺基亚以匿名方式处理这些信息。根据阁下的定位设置以及阁下使用其他服务提供商的定位服务的情况，阁下的设备可能会连接到其他类似服务提供商的服务器上，而这些服务器既不受诺基亚控制，也不由诺基亚经营。我们建议阁下核查这些服务提供商的隐私保密政策，了解他们如何处理阁下的位置信息。阁下可以从设备设置中修改阁下设备的定位设置，例如更改或禁用定位方法或定位服务器，或修改阁下位置信息的准确性。

诺基亚提供若干基于位置的服务和功能，而这些服务和功能可能需要使用阁下的位置信息。例如：当阁下进行位置搜索、使用位置优化天气功能或获取地图数据时，阁下的位置信息可能被发回诺基亚，以便诺基亚向阁下提供正确的内容。这可能还包括基于位置的广告。有些基于位置的服务可能允许将阁下的个人数据与所在地点联系起来。要详细了解可用的基于位置的服务和功能，请参考我们产品和服务的说明和其他支持材料。

**我们为哪些目的处理个人数据？**

诺基亚可能为了下列目的而处理阁下的个人数据。请注意，有时是为了一个或多个目的。

- **提供产品和服务** 我们可能使用阁下的个人数据为阁下提供产品和服务、处理阁下的订单或为了履行阁下与诺基亚之间的合同而另行需要的工作，以确保我们产品和服务的功能和安全、验证阁下的身份、阻止和调查欺诈和其他滥用行为。
- **开发产品和服务** 我们可能将阁下的个人数据用于我们的产品和服务开发。但是，一般情况下，我们为此目的仅使用综合信息和统计性信息。我们可能会将在阁下使用特定诺基亚产品和/或服务的过程中收集的个人数据与我们已掌握的阁下其他个人数据合并起来，除非这些个人数据是为了不同的目的而收集的。
- **与您通讯** 我们可能使用阁下的个人数据与阁下通讯，例如向阁下发送有关我们产品和/或服务的重要提示以及其他通知，并为了客户服务的目的与阁下联络。

**营销及推荐** 我们也可能将阁下的个人数据用于对产品进行个性化，并向阁下提供更有针对性的服务，例如在我们的服务中进行推荐、展示专为阁下定制的内容和广告。这可能包括诺基亚的内容和第三方的内容。我们可能将阁下的个人数据用于直接营销或调研目的，例如进行市场调研，并且我们可能会依照适用法律与阁下联系，向阁下发布我们可能提供的新产品、新服务或促销活动。

## 首次使用阁下的设备

根据阁下设备的具体情况，在阁下首次使用设备时，可能会为阁下创建一个诺基亚帐户，或者阁下可能需要使用原来的诺基亚帐户登录。在激活该帐户的过程中，阁下的用户名、电子邮件地址、手机号、移动设备唯一标识符以及移动用户身份信息将发送给诺基亚，我们会将这些信息与阁下的诺基亚帐户相关联。关联之后的信息将用来激活阁下的保修和特定的软件许可，并向阁下发送个性化短信，例如电子邮件、短信和其他信息。这些信息可能包括有关诺基亚产品和服务的信息，例如小窍门和商业报价。阁下可以随时退订这些信息，例如按照阁下在将设备投入使用后收到的信息中提供的方法、设备或信息中的说明、通过可用的个人资料管理工具或联系诺基亚客户服务。所收集到的信息也可以用来展示个性化内容，并改进诺基亚的产品和服务。上述信息也可能适用于阁下更新设备软件的情况。

## 我们是否与他人共享个人数据？

除了下文所述情况外，我们不向第三方出售、出租、租赁或以其他方式披露阁下的个人数据。

- **阁下的同意以及社会共享服务** 如果取得阁下的同意，我们可能会与他人共享阁下的个人数据。某些服务可能允许阁下与该服务的其他用户或其他服务及其用户共享阁下的个人数据。因此，请在披露可能会被他人访问的任何个人数据或其他信息之前认真考虑。
- **诺基亚公司及被授权的第三方** 为了本政策所述的目的，我们可能会与那些为诺基亚处理个人数据的其他诺基亚公司或被授权的第三方共享阁下的个人数据。这可能包括，例如通过阁下的网络服务提供商或以其他方式计费、交付阁下购买的物品、提供包括客户服务在内的服务、管理和分析客户资料、信用核查、进行市场调研以及管理营销和其他活动。当阁下通过网络服务提供商计划向我们购买诺基亚产品时，为了向阁下提供这些服务，我们可能需要与阁下的网络服务提供商交换信息。

我们可能与合作伙伴 (例如阁下的移动运营商) 进行联合营销和其他交流。为了避免重复或不必要的通讯并专门设计适合阁下的信息，在法律允许的情况下，我们可能需要将诺基亚收集的信息与合作伙伴收集的信息进行匹配。

我们严禁这些授权的第三方将阁下的个人数据用于任何其他目的，并且我们要求这些第三方遵守本政策，并采取适当的安全措施保护阁下的个人数据。

- **个人数据的跨国传输** 我们可能会使用分布在世界各地的资源和服务器提供产品和服务。因此，阁下的个人数据可能会在阁下使用我们的服务所在之国家/地区以外的其他国家/地区之间跨境传输，包括传输到欧洲经济区 (European Economic Area, 下称“EEA”) 以外的国家/地区，而那些国家/地区可能没有规定对个人数据具体保护措施的法律或它们关于数据保护的法律规定可能与 EEA 不同，例如：美国。若发生此类情况，我们会采取措施，确保确实存在进行此等传输的法律基础，并且按照适用法律的要求为阁下的个人数据提供充分保护，例如采用经有关部门批准的标准协议 (如需要) 及要求采用其他适当的技术方面和组织方面的信息安全措施。
- **强制披露** 我们可能会被强制性法律要求必须向特定部门或第三方披露阁下的个人信息，例如：向我们或我们的代表运营所在之国家的执法机关进行披露。我们也可能为了保护诺基亚合法利益的目的 (如：在民事或刑事诉讼中)，按照适用法律披露并以其他方式处理阁下的个人信息。
- **兼并和收购** 如果我们决定出售、收购、兼并或以其他方式重组我们在某些国家/地区的业务，则这些交易可能需要我们向潜在的或实际的买方或其顾问披露个人数据或从卖方及其顾问接收个人数据。

### 我们如何保护儿童的隐私？

通常情况下，诺基亚产品和服务面向一般用户。诺基亚不会在未经儿童父母或监护人同意的情况下蓄意收集儿童的信息。诺基亚已在网站上发布了使用互联网服务的安全准则。

## **我们如何保障数据质量？**

我们采取合理措施来保证所掌握的个人数据的准确性，并删除不正确、不必要的个人数据。

由于某些诺基亚产品和服务可能允许阁下管理自己的个人资料，我们希望阁下不时访问您的个人数据以确保其正确。请记住，阁下有义务在所提供的个人数据发生变化时进行更新。

## **我们采取哪些措施保护个人数据？**

隐私和安全是我们在创建和交付产品和服务时考虑的重要因素。我们指定专门人员负责解决隐私和安全相关问题。我们通过一系列适当选择的活动来执行内部政策和准则，包括主动和积极风险管理、安全工程、培训和评估。根据对受保护数据的处理以及受保护数据的性质所涉及的风险，我们采取适当措施应对网上安全、实体安全、数据丢失的风险以及其他类似风险。此外，我们限制有正当需求必须使用此类信息的授权人士接触我们存有个人数据的数据库。

## **我们如何使用 Cookie 和 Web Beacon？**

Cookie 是通过网络服务器发送到阁下计算机上的小型文本文件。我们使用 Cookie 向阁下提供便利。会话 Cookie 记录阁下之前进行的活动，例如阁下在购物车中放入的物品。永久 Cookie 用来存储阁下在多次会话中体现出的偏好，例如诺基亚网站上进行的个性化设置。Cookie 可用来展示定位广告和推荐，例如避免多次向阁下展示相同广告，或根据阁下在我们网站上以往的行为向阁下展示我们认为阁下感兴趣的广告。Cookie 也可用来衡量我们促销和广告活动的效果，并用来改善我们的产品和服务。

诺基亚可能在我们的某些网站上使用 Web Beacon (或称为“像素标签”)。但我们并不用它们来识别各个用户。Web Beacon 通常是加载在网站上的图形图像，用于计算某一网站的浏览人数和/或使用某些 Cookie 的人数。这一信息用来改善我们的服务。Web Beacon 通常只收集阁下浏览器向我们提供的作为任何互联网通讯的标准部分的信息。如果阁下关闭 Cookie，Web Beacon 就不能跟踪您的具体活动。然而，Web Beacon 可以继续从阁下的 IP 地址收集阁下的访问信息。

部分诺基亚网站或应用程序可能会利用所谓的本地存储对象，例如 Flash 本地共享对象（“Flash Cookie”）或 HTML5 Web 存储。本地存储对象用于和 Cookie 类似的目的，但是通常情况下，前者包含比浏览器 Cookie 更多的各种数据。例如在 Flash 中，阁下可以使用 Flash 播放器设置管理器控制本地共享对象的存储，包括仅针对特定网站禁用本地共享对象，或针对所有网站完全禁用本地共享对象的存储。

某些诺基亚网站使用第三方广告技术来提供广告，例如 DoubleClick。DoubleClick 使用 Cookie 来收集有关阁下访问诺基亚和第三方网站的信息。此信息将被用来在诺基亚网站和第三方网站上提供广告。所收集的信息无法直接进行个人识别，而且 DoubleClick 也不会与第三方共享此信息。阁下随时可以使用 DoubleClick 的“选择退出 Cookie”来禁用 DoubleClick Cookie。阁下也可以登录 <http://networkadvertising.org/> 安装一个“选择退出 Cookie”。

大部分浏览器允许阁下禁用或允许使用 Cookie。如果阁下的浏览器允许，阁下也可以删除计算机上的 Cookie。如果禁用 Cookie，阁下有可能无法使用我们的某些服务部分，并且阁下可能需要重新安装“选择退出 Cookie”。

### 阁下有那些权利？

阁下有权了解我们掌握您的哪些个人数据。阁下有权要求删除或更新不完整、不正确、不必要或过时的个人数据。阁下有权要求我们不再为直接营销或市场调研的目的处理您的个人数据。但是，如果阁下选择退出自诺基亚的营销和其他通讯，我们仍可能向阁下发送与我们的产品或服务有关的重要提示或为了这些目的而与阁下联络。

阁下可以通过下述联系方式与我们联络，行使阁下的权利。在某些情况下，尤其是如果阁下希望我们删除或者停止处理您的个人数据，这也意味着我们不能继续向您提供服务。请注意，为了实现阁下的要求，诺基亚可能需要对阁下进行识别并要求提供补充信息。另请注意，相关适用法律可能包含涉及阁下权利的限制性规定和其他规定。

我们鼓励阁下使用可获得个人资料管理工具（例如诺基亚帐户）来实现上述目的，因为这些工具为阁下提供直接访问您个人数据的途径，并允许您实施有效管理。

### 谁是阁下个人数据的控制人？

诺基亚公司（地址为 Nokia Corporation, Keilalahdentie 4, 02150 Espoo, Finland）为阁下个人数据的控制人。



此外，提供产品或服务的诺基亚关联公司也可能控制阁下的个人数据。阁下可以通过阅读产品或服务的条款和条件或者使用适用的诺基亚网站中提供的联系信息来获得控制人的身份及联系方式。

有关诺基亚隐私保密措施的事宜，阁下还可以通过以下地址与我们联系：

Nokia Corporation

c/o Privacy

Keilalahdentie 4

02150 Espoo

Finland

### **美国安全港隐私保密框架**

Nokia Inc. (地址为：Nokia Inc., 102 Corporate Park Drive, White Plains, NY 10604 USA) 遵守欧盟—美国/瑞士—美国关于告知、选择、转送、安全、资料完整性、访问和执行的安全港隐私保密原则，且已注册加入美国商务部安全港计划。如果阁下关于诺基亚参加安全港框架有任何问题或担心，请联系：

Nokia Inc.,

102 Corporate Park Drive,

White Plains, NY 10604 USA。

Attention: Legal Director, North America。

如果阁下认为 Nokia Inc. 没有满意地解决阁下在数据隐私方面的担心，阁下可以联络欧盟信息保护委员会：Data Protection Panel Secretariat, Rue de Luxembourg 46 (01/126) B-1000 Brussels, BELGIUM，也可以访问 <http://circa.europa.eu/Public/irc/secureida/safeharbor/home>。

### **隐私政策的变更**

诺基亚可能随时经通知后或不作任何通知而对本政策进行修改，或者改变、修改或撤消访问本网站的路径。但是，如果本政策发生了重大不利的变化，诺基亚将在本政策开始实施之际，在本网站首页发布为期 30 天的公告，将变更事项予以告知。我们建议阁下随时再次浏览本政策，以了解其发生的任何变化。

### 版权及其他声明

#### 声明

# CE0434 ⓘ

我们诺基亚公司郑重声明产品 RM-754 符合指令 1999/5/EC 中的基本要求及其他相关条款。此声明的全文可经由 [http://www.nokia.com/phones/declaration\\_of\\_conformity/](http://www.nokia.com/phones/declaration_of_conformity/) 找到。

© 2011 诺基亚。保留所有权利。

诺基亚、Nokia、Nokia Connecting People、Nokia Original Accessories 标志和 Ovi 是诺基亚公司的商标或注册商标。Nokia tune 是诺基亚公司的声音标志。在本文档中提及的其他产品或公司的名称可能是其各自所有者的商标或商名。

事先未经诺基亚的书面许可，严禁以任何形式复制、传送、分发或存储本文档中的任何内容。诺基亚遵循持续发展的策略。因此，诺基亚保留在不预先通知的情况下，对本文档中描述的任何产品进行修改和改进的权利。



Java 和所有基于 Java 的标志都是 Sun Microsystems, Inc. 的商标或注册商标。

本产品已取得 MPEG-4 Visual Patent Portfolio License 的许可证授权，因此 (i) 当涉及由从事个人及非商业活动的用户以符合 MPEG-4 视频标准的编码方式编码的信息时，可将本产品用于相关的个人及非商业用途，且 (ii) 当视频内容已由取得许可证授权的视频内容提供商提供时，可将本产品用于相关用途。对于任何其他用途，则不授予或默许任何许可证。有关更多信息，包括与可能从 MPEG LA, LLC. 获得的优惠，以及内部和商业使用权相关的信息，请访问 <http://www.mpegla.com>。

在适用法律允许的最大限度内，在任何情况下，诺基亚或其任何被许可方均不对任何数据或收入方面的损失，或任何特殊、偶然、附带或间接损失承担责任，无论该损失由何种原因引起。

本文档的内容按“现状”提供。除非适用的法律另有规定，否则不对本文档的准确性、可靠性和内容做出任何类型的、明确或默许的保证，其中包括但

不限于对适销性和对具体用途的适用性的保证。诺基亚保留在不预先通知的情况下随时修订或收回本文档的权利。

有关最新的产品信息，请访问 [www.nokia.com.cn](http://www.nokia.com.cn)。

在适用法律允许的限度内，禁止对设备中的软件进行逆向工程。只要本《用户手册》中包括任何对诺基亚所承担的保证、保修、损失和责任的限制，则该限制也会同样限制诺基亚的被许可方所承担的任何保证、保修、损失和责任。

产品、功能、应用程序和服务的提供情况可能因地区而异。有关更多信息，请向诺基亚指定经销商或您的服务提供商咨询。本设备可能包含受美国和其他国家或地区的出口法律和法规控制的商品、技术或软件。严禁任何违反法律的转移行为。

对于与您的设备一起提供的第三方应用程序，诺基亚既不对这些应用程序的功能是否正常及内容是否属实提供保证或承担任何责任，也不会为这些应用程序的最终用户提供支持。使用应用程序，即表明您同意此应用程序按“现状”提供。对于与您的设备一起提供的第三方应用程序，诺基亚既不对这些应用程序的功能是否正常及内容是否属实做出任何陈述、提供保证或承担任何责任，也不会为这些应用程序的最终用户提供支持。

## FCC (Federal Communications Commission, 美国联邦通信委员会)/加拿大工业部公告

您的设备可能干扰电视或收音机(例如，当您在上述接收设备附近使用电话时)。如果此类干扰无法消除，则 FCC 或加拿大工业部可能要求您停止使用电话。如果需要帮助，请与当地维修机构联系。此设备符合 FCC 标准第 15 章以及加拿大工业部制订的免许可证 RSS 标准中的规定。此设备的操作应符合以下两个条件：(1) 此设备不会导致有害干扰，(2) 此设备必须承受任何收到的干扰，包括可能导致不必要操作的干扰。未经诺基亚明确许可而进行的任何更改或改装可能导致用户丧失使用此设备的权利。

某些操作和功能需要依赖 SIM 卡和/或网络、彩信或者所用设备的兼容性和支持的内容格式。某些服务可能需要单独付费。

## 第 1.0 版 ZH-CN

## 索引

## 符号/数字

“地图”应用程序	66
— 储存路线	72
— 储存位置	72
— 收藏	73
— 整理地点	73
— 整理路线	73
— 指南针	70
CMMB (中国移动多媒体广播)	60, 61
DRM (数字版权管理)	64
e100	107
GPS (全球定位系统)	70
IMEI 卡号码	103
Java 应用程序	99
MMS (彩信服务)	46
Ovi 套件	
请参见 诺基亚 Ovi 套件	
PIN 码	103
PUK 码	103
Quickoffice	83, 84, 85
QWERTY 键盘	21
RDS (无线电数据系统)	65, 66
SIM 卡	10, 45
SMS (短信息服务)	46
USB 充电	13, 14
USB 连接	95
WLAN (无线局域网)	89, 90
zip 文件	87

## A

安装应用程序	99
按键锁	10
按键与组件	6, 7, 8

## B

版权保护	64
办公工具应用程序	83, 84, 85
帮助	16
保密码	101, 103
备份内容	96, 98
笔画输入法	25
壁纸	33
博客	53
播放列表	63

## C

重新开机	15
彩信	45, 46
常用联系人	43
触摸屏	8, 17, 21, 22, 24
传送内容	15, 60, 64, 95, 100
词典	86, 87
存储	
— 清除	99
存储卡	11, 99
存储空间	97, 102

## D

打开/关闭	15
大容量存储器	98
单键拨号	38
灯光提醒	28
地图	
— 步行路线	76
— 查看储存的路线	72
— 查看储存的位置	72
— 查找位置	71
— 导航	75, 76
— 定位	70
— 反馈	78
— 更改视图	68

— 共享位置	74
— 计划路线	77
— 驾车路线	75
— 浏览	67
— 路况信息	76
— 屏幕元素	68, 76
— 位置详情	72
— 下载地图	69
— 语音指导	74
电池	13, 109, 110
— 充电	13, 14
— 节省电量	29
电话簿	
请参见 <i>通讯录</i>	
电视	
— 观看节目	60, 61
电影	58
电子邮件	
请参见 <i>邮件</i>	
定位服务器	97
定位信息	70
订阅源、新闻	53
短信	45, 46
对您的手机进行个性化设置	31, 32, 33
对设备进行个性化设置	34
多项任务	21

**E**

耳机	9
----	---

**F**

复制内容	15, 60, 64, 95, 100
------	---------------------

**G**

广播	66
感应器设置	39
功能表	35

**H**

会议请求	51
会议项	82
互联网	
请参见 <i>网络浏览器</i>	
互联网连接	88
环保提示	106
缓冲存储	52
幻灯片	59
回收	106

**J**

纪念日项	82
计算器	86
记事本	86
键盘	22, 24
键盘保护	10
紧急呼叫	110
近距离无线通信 (Near Field Communication, NFC)	90, 91, 92

**K**

开机/关机	15
快捷方式	20, 34

**L**

离线情景模式	29
浏览器	
请参见 <i>网络浏览器</i>	
蓝牙	93, 94
连接功能	96
联系人	
— 编辑	42
— 储存	42
— 增加	42
铃声	31, 39, 44
录制	
— 声音	65

— 视频片段	55
— 通话	39

**M**

密码功能	103
免提电话	9
名片	44, 94
名片夹	
— 常用联系人	43
— 储存	43
— 发送	44, 94
— 分组	45
— 复制	15, 45, 100
— 铃声	44
— 小部件	34

**N**

闹钟	79
农历	83
诺基亚 Ovi 套件	17
诺基亚服务	15
诺基亚会员帐户	15
诺基亚原装手机	6
诺基亚原厂配件	104
诺基亚支持信息	102

**P**

拍摄图像	
请参见 照相/摄像机	
拼音输入	24

**Q**

情景模式	31
— 创建	32
— 个性化设置	31, 32
— 离线	29

**R**

任务	81
日历	81, 82, 83
软件	99

**S**

数据连接	96
— 蓝牙	93
数据线连接	95
书签	52
设备锁定	101
设置	
— 接入点	88
— 语言	48
生日项	82
声控命令	38
声音信息	45, 46
时钟	79, 80
视频	
— 发送	56
— 观看	57
— 录制	55
视频片段	59
— 编辑	58, 59
— 播放	60
— 发送	94
— 复制	15, 60, 95, 100
— 录制	55
视频通话	36
世界时钟	80
收件箱, 信息	47
收音机	65, 66
手机	
— 重新开机	15
— 开机/关机	15
— 设置	16
手机传送	15, 100

手机电视	60, 61
手机锁定	101
手写识别	23
输入法	21, 22, 24, 25, 26, 27
搜索	28
— 收音机频道	65
锁定	
— 按键	10
— 屏幕	10
— 手机	101
— 远程	101
锁码	101, 103

<b>T</b>	
调频收音机	65, 66
提示音	
— 个性化设置	31
天线	8
通话	40
— 拨打	35
— 会议	37
— 视频通话	36
— 限制	41, 42
— 转接	41
— 最近拨出	39
通话设置	
— 紧急	110
通讯录	42
— 组	44
通讯录管理	45
图标	27
图片	
— 编辑	58
— 查看	57
— 发送	56, 94
— 复制	15, 95, 100
— 拍摄	54

<b>W</b>	
腕带	9
网络订阅源	53
网络浏览器	52
— 缓冲存储	52
— 浏览网页	52
— 书签	52
网络连接	88
为电池充电	13, 14, 109
位置信息	70
文件管理	97, 98, 99
文字输入	23, 24, 26
我的名片	44
无声情景模式	31

<b>X</b>	
小部件	33, 34, 51
许可证	64
下载	
— 主题模式	32
限制呼叫	41
相机	54
新闻、订阅源	53
信息	45, 47
— 发送	46
— 会话	47
— 声音	46
信箱	
— 语音	40
虚拟 QWERTY 键盘	21
虚拟键盘	24

<b>Y</b>	
移动电视	61
移动门户	54
扬声器	9

音乐	62, 64
— 播放列表	63
音量控制	9
应用程序	21, 35, 99, 100
用户指南	16
邮件	48, 51
— 创建	50
— 发送	50
— 附件	50
— 设置	49
— 小部件	51
— 信箱	49
— 阅读和回复	50
语言设置	48
语音通话	
请参见 通话	
远程驱动器	96
远程锁定	101

## Z

主题模式	32
主屏幕	20, 32, 33, 34, 51
照片	
— 拍摄	54, 55
照片编辑器	58
照相/摄像机	
— 发送图片	56
— 录制视频	55
— 拍摄图像	54, 55
— 拍摄照片	54
支持	16, 102
指示符号	27
中国移动	
— 服务	53
— 客户服务	53
中国移动多媒体广播	60, 61
转接呼叫	41