

# 诺基亚 2220s 用户手册

第 1.2 版

## 2 目录

---

### 目录

### 安全事项

5

### 支持

7

### 使用入门

7

插入 SIM 卡和电  
池

7

为电池充电

8

天线

10

耳机

10

磁铁或磁场

11

按键和组成部  
分

12

密码功能

14

开机和关机

15

待机状态

15

键盘锁

16

未插入 SIM 卡时可  
以使用的功能

17

在后台运行的应用  
软件

17

### 通话

18

拨打和接听电  
话

18

扬声器

18

拨号快捷操作

19

### 中文输入法

19

切换输入法

20

拼音输入法

21

笔画输入法

22

词组输入

24

启动预想英文输入  
法

25

传统英文输入  
法

25

预想英文输入  
法

25

输入文字的提  
示

26

### 浏览功能表

27

### 信息

27

短信和彩信

28

即显信息	30	配置设置	41
诺基亚 Xpress 声音		恢复出厂设置	42
信息	30	<b>多媒体资料</b>	<b>43</b>
电子邮件	31	<b>影音天地</b>	<b>43</b>
即时信息	32	照相和摄像	43
语音信息	32	调频收音机	45
信息设置	33	录音	47
<b>通讯录</b>	<b>34</b>	音乐播放器	47
<b>通讯记录</b>	<b>36</b>	<b>应用软件</b>	<b>49</b>
<b>设置</b>	<b>36</b>	<b>事务管理器</b>	<b>50</b>
情景模式	36	闹钟	50
提示音设置	37	日历和待办事	
显示设置	37	项	51
日期和时间	37	字典	53
快捷操作	38	<b>网络或互联网</b>	<b>53</b>
同步和备份	38	连接网络服务	54
数据连通	38	<b>SIM 卡服务</b>	<b>55</b>
通话和手机	40		
附件设置	41		

<b>诺基亚原厂配件</b>	<b>55</b>
----------------	-----------

有关配件使用的一些注意事项	56
---------------	----

为什么使用原厂配件?	57
------------	----

电池	59
----	----

<b>绿色提示</b>	<b>60</b>
-------------	-----------

节约能源	60
------	----

回收	61
----	----

了解更多信息	61
--------	----

<b>产品及安全信息</b>	<b>61</b>
----------------	-----------

<b>索引</b>	<b>119</b>
-----------	------------

## 安全事项

请阅读以下简明的规则。不遵守这些规则可能会导致危险或触犯法律。请阅读完整用户手册以获取有关安全事项的更详细信息。

### 安全开机



当禁止使用无线设备或设备的使用会引起干扰或危险时，请不要开机。

### 首先要注意交通安全



请遵守当地的所有相关法律法规。请尽量使用双手驾驶汽车。驾车时首先要考虑交通安全。

### 干扰



所有的无线设备都可能受到干扰，从而影响性能。

### 在禁止使用手机的区域应关机



请遵守任何相关的限制规定。在飞机上、在医疗设备、燃料、化学制品或爆破地点附近应关机。

© 2009 诺基亚。保留所有权利。

### 使用合格的维修服务



只有合格的维修人员才可以安装或修理本设备。

### 配件和电池



必须使用经认可的配件和电池。请勿连接不兼容的产品。

### 防水性



本设备不具备防水性能。请保持其干燥。

## 支持

如果您要了解有关如何使用您的产品的更多信息，或者不太确定您的设备如何正常工作，请参阅用户手册或访问 [www.nokia.com/support](http://www.nokia.com/support) 或您当地诺基亚网站上的支持页面；对于移动设备，请访问 [www.nokia.mobi/support](http://www.nokia.mobi/support) 上的支持页面。

如果仍无法解决您的问题，请执行以下操作：

- 重新启动设备：关闭设备，然后取出电池。约一分钟后，重新装入电池并开机。
- 按照用户手册中的说明恢复原厂设置。

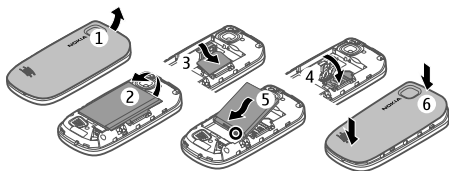
如果问题仍未解决，请联系诺基亚，以获得维修服务。请访问 [www.nokia.com.cn/repair](http://www.nokia.com.cn/repair)。在发送您的设备进行维修之前，请务必备份设备中的数据。

## 使用入门

### 插入 SIM 卡和电池

安全取出电池。取出电池前，请务必关闭设备并断开与充电器的连接。

SIM 卡及其触点很容易因划伤或弯曲而损坏，因此使用、插入或取出 SIM 卡时要小心。



- 1 从设备顶端提起后盖将后盖取下 (1)。
- 2 取出电池 (2)。
- 3 打开 SIM 卡卡夹，插入 SIM 卡 (3)。确保 SIM 卡的触点朝下，且 SIM 卡的切角朝向设备的顶部。合上卡夹 (4)。
- 4 插入电池 (5)，然后重新装上后盖 (6)。

### 为电池充电

**注意：** 只能使用具有 USB 插头的适配器连接线进行充电。这并非数据线。

您的电池在出厂前已部分充电。如果设备指示电量不足，请执行以下操作：

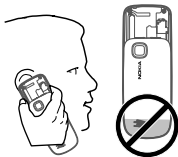




- 1 将充电器插到交流电源插座上。
- 2 将适配器连接线一端的插头插入充电器的USB 插孔。
- 3 将适配器连接线另一端的插头插入设备的充电器插孔。
- 4 设备指示完全充电后，先将充电器从设备上拔下，然后再将充电器从交流电源插座上拔下。

为电池充电时，您不必遵循固定的充电时长，并且可以在充电过程中使用设备。如果电池电量已完全耗尽，则可能需要等待几分钟，屏幕上才会出现充电指示符号，这时您才可以拨打和接听电话。

### 天线



您的设备可能装有内置和外置天线。当天线发射或接收信号时，如非必要，请勿接触天线。接触天线会影响通信的质量，可能导致设备在电量级别较高的状态下工作，且可能缩短电池的寿命。

图中的灰色部分表示天线区域。

### 耳机

#### **警告：**

使用耳机可能会削弱您听到外界声音的能力。因此，请不要在可能威胁到您安全的情况下使用耳机。

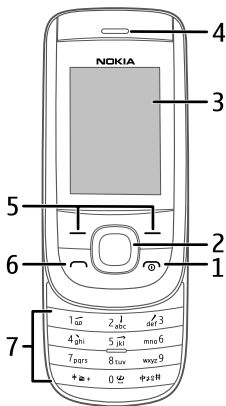
如果连接不是由诺基亚认可的可用于本设备的外置设备或耳机，需要特别注意音量。

不要连接会产生输出信号的产品，这可能会损坏设备。不要将电源连接至诺基亚 AV 插孔。

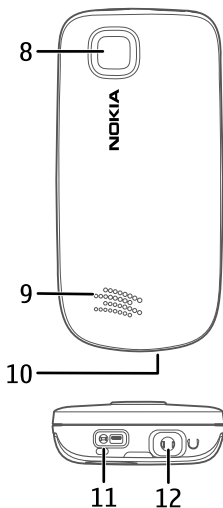
### **磁铁或磁场**

请使您的设备远离磁铁或磁场。

### 按键和组成部分

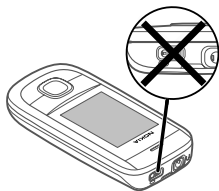


- 1 结束键/电源键
- 2 Navi™ 键 (导航键)
- 3 屏幕
- 4 听筒
- 5 选择键
- 6 通话键
- 7 键盘



- 8 照相机镜头
- 9 扬声器
- 10 麦克风
- 11 充电器插孔

### 12 耳机插孔/诺基亚 AV 插孔 (3.5 毫米)



**注意：** 此插孔仅可由授权的服务人员使用，请避免触摸。

### 密码功能

保密码有助于防止他人未经授权使用您的手机。预设的保密码是 12345。您可以创建和更改此密码，以及设置手机要求输入密码。请将密码存放在安全的地方，注意保密，不要与您的手机放在一起。如果您忘记密码并且手机已被锁定，则需要对手机进行维修，此服务可能会收取相应的费用。有关更多信息，请向诺基亚授权服务网点或您的手机经销商咨询。

随 SIM 卡提供的 PIN 码可防止他人未经授权使用您的 SIM 卡。某些 SIM 卡附带的 PIN2 码对于访问某些服务必不可少。如果您连续三次输入错误的 PIN 码或 PIN2 码，则将要求您输入 PUK 码或 PUK2 码。如果您没有 PUK 码或 PUK2 码，请向您的服务提供商咨询。

您需要输入模块 PIN 码才可以访问 SIM 卡安全模块中的信息。使用数字签名时可能需要输入签名 PIN 码。使用呼叫限制服务时，需输入限制密码。


要设置手机使用密码功能和保密设置的方式，请选择**功能表 > 设置 > 保密设置**。

## 开机和关机

按住电源键。

## 待机状态

当手机可以使用，而且未输入任何字符时，手机将处于待机状态。

1	网络信号强度	
2	电池电量级别	
3	网络名称或网络标志	
4	选择键功能	

通过左选择键，即**捷径**，可访问个人快捷操作列表中的功能。查看列表时，选择**操作 > 选择操作**可查看可用的功能，选择**操作 > 组织**可调整快捷操作列表中的功能。

### 键盘锁

#### 锁定键盘

合上滑盖，然后在 5 秒钟内选择**锁定**以锁定键盘。

#### 解锁键盘

选择**开锁 > 确认**，或打开滑盖。如果启动了保密键盘锁，则根据要求输入保密码。



## 设置键盘自动锁定

选择**功能表 > 设置 > 手机设置 > 自动键盘锁定 > 开**，然后设置键盘锁定前的等待时长。

## 在键盘锁定时接听来电

按通话键。当您结束通话或拒绝接听来电时，键盘会自动锁定。

## 未插入 SIM 卡时可以使用的功能

您可以在手机中未插入 SIM 卡的情况下使用部分手机功能，例如事务管理器和游戏功能。功能表中的部分功能可能会灰显，您将无法使用这些功能。

## 在后台运行的应用软件

使应用程序在后台运行会加速电池电量的消耗，从而缩短电池的使用寿命。

### 通话

#### 拨打和接听电话

##### 拨打电话

输入电话号码 (根据需要输入国家或地区代码和区号), 然后按通话键。

##### 接听来电

按通话键。

##### 拒绝接听来电

按结束键。

##### 调节音量

通话时, 向上或向下滚动。

#### 扬声器

如果适用, 您可以在通话过程中选择**免提**或**手机**, 以便使用手机扬声器或听筒进行通话。

**警告：**

持续使用过高音量可能损害您的听力。欣赏音乐时请选用中等适度音量，并且不要在使用扬声器时将设备置于耳边。

**拨号快捷操作****将电话号码指定给数字键**

选择**功能表 > 通讯录 > 单键拨号**，滚动至所需号码(2-9)，然后选择**设定**。输入所需电话号码，或选择**查找及储存的姓名**。

**启动单键拨号**

选择**功能表 > 设置 > 通话设置 > 单键拨号 > 开**。

**使用单键拨号拨打电话**

在待机状态下，按住所需的数字键。

**中文输入法**

根据手机销售市场的不同，手机中预设的可用输入法也有所不同。

本手机支持简体中文输入法。

要在输入文字时更改书写语言，请按住 **#**，然后选择**书写语言**及所需的语言。

### 切换输入法

当前选用输入法的指示符号会显示在屏幕的上方：

拼音	<b>pinyin</b>
笔画	<b>一丨ノ丶マ</b>
英文大写字母	<b>ABC Abc</b>
英文小写字母	<b>abc</b>
数字	<b>123</b>

并非在任何情况下都可以使用上述全部输入法。请检查屏幕上的指示符号，以查看当前使用的输入法。

要在可用输入法之间切换，反复按 **#**，直至显示出所需输入法的指示符号。

## 拼音输入法

### 拼音输入

拼音字母已标注在数字键上。您无需考虑拼音字母在数字键上的位置，只需按一下拼音字母所在的数字键。手机就会提供合理的拼音字母组合。

使用拼音输入法输入汉字：

- 1 您只需按一下标有所需拼音字母的数字键即可输入该拼音字母（字母“ü”在键盘和屏幕上对应于“v”）。
- 2 反复按 **1** 直至所需声调显示在屏幕上。
- 3 根据需要，反复按 \* 以突出显示所需的拼音组合。
- 4 滚动至所需汉字，然后选择**确认**。

### 模糊拼音

使用此功能，您的手机可允许某些拼音对的模糊使用：c/ch、z/zh、s/sh、n/l、r/l、f/h、an/ang、in/ing 和 en/eng。要选择使用哪些模糊拼音对，当屏幕上未显示任何输入符号或联想字列表时，选择**操作 > 模糊拼音法**。

### 笔画输入法

笔画输入法将构成汉字的笔画分为五类：横、竖、撇、点和折。这五类笔画分别对应于 **1** 至 **5** 这五个数字键。

按键	1	2	3	4	5
笔画分类	一	丨	丿	丶	㇏

笔画分为如下表所示五类：



### 词组输入

您可以一次输入最多包括七个汉字的常用词组。

- 1 按相应的数字键输入词组中第一个汉字的拼音音节或第一个拼音字母，或输入这个汉字的第一个笔画。
- 2 按 **0** 可输入分隔符；在拼音输入法中，反复按 **1** 可输入所需汉字的声调。
- 3 输入下一个汉字的音节、第一个拼音字母或第一个笔画。
- 4 根据需要重复步骤 2 和 3，输入词组中所有汉字的音节、第一个拼音字母或第一个笔画。
- 5 在选用拼音输入法时，根据需要，反复按 **\*** 可突出显示所需的拼音组合。
- 6 滚动浏览候选字列表，选择所需词组，然后选择**确认**。

手机中并未储存所有的词组。要创建不超过七个汉字的词组，请在屏幕上未显示任何输入符号或联想字列表时，选择**操作 > 用户词组 > 增加**。如果手机数据库的存储空间已满，新创建的词组会覆盖久未使用的词组。



使用分隔符可分隔不同汉字的拼音音节或笔画。输入分隔符时，针对可能的候选拼音字符串/笔画字符串和分隔符的组合，手机会联想出能够与之组成词组的字符或字符串。

### 启动预想英文输入法

以英文模式书写文字时，请在按住#键的同时选择打开预想输入法或关闭预想输入法。

### 传统英文输入法

反复按数字键 2 到 9，直至所需字符出现在屏幕上。能够输入的字符依赖于选定书写语言。

如果要输入的下一个字母恰好与当前字母位于同一个按键上，请等待光标再次出现，然后继续输入下一个字母。

要输入最常用的标点和特殊字符，反复按数字键 1。要打开特殊字符列表，请按 \* 键。

### 预想英文输入法

预想英文输入法以内置字典为基础，且您还可以在字典中增加新单词。

- 1 按数字键 **2** 至 **9** 开始输入单词。每个字母只需按一次键即可输入。
- 2 要确认单词，按向右导航键或插入空格。
  - 如果单词不是您需要的，则反复按 **\***，从列表中选择所需单词。
  - 如果单词后出现“**?**”，则表示字典中没有您要输入的单词。要将单词增加至字典，选择**拼写**。使用传统英文输入法输入整个单词，然后选择**储存**。
  - 要输入复合词，先输入复合词的前半部分，然后按向右导航键进行确认。输入复合词的后半部分并确认单词。
- 3 继续输入下一个单词。

### 输入文字的提示

#### 在没有显示输入符号时插入数字

按住所需的数字键。

#### 当屏幕上未显示候选字或联想字列表时插入空格

按 **0**。

输入完字词或者字符之后输入特殊字符按\*。

### 结束汉字联想功能

选择返回，或者按相应的按键开始输入新的文字。

## 浏览功能表

本手机中的各项功能分配在各个功能表中。此处并未介绍所有功能表的功能或选项。

在待机状态下，选择**功能表**，然后选择所需功能表和子功能表。选择**退出或返回**可从当前一级功能表退出。按**结束键**可直接返回待机状态。要更改功能表视图，请选择**功能表 > 操作 > 主功能表视图**。

## 信息

您可以阅读、编写、发送及储存短信、彩信、声音信息和即显信息，以及电子邮件。仅当您的网络运营商或服务提供商支持时，您才可以使用信息服务。

### 短信和彩信

您可以创建信息，还可以在信息中附加文件（例如图片）。当您在信息中附加文件后，手机会自动将短信转换为彩信。

### 短信

您的设备支持字符数超出单条信息限制的文字信息。字符数超出限制的信息将作为两条或更多的连锁信息发送。您的服务提供商可能会相应计费。带有重音符号或其他符号的字符，或者使用某些语言选项输入的字符会占用更多空间，因而会限制可通过单条信息发出的字符数。

设备会显示剩余能够输入的总字符数以及发送时所需的信息数量。

要发送信息，必须在设备中储存正确的信息中心号码。通常，默认情况下会通过您的 SIM 卡设置此号码。要手动设置该号码，选择**功能表 > 信息 > 信息设置 > 短信 > 信息中心 > 增加信息中心**，然后输入服务提供商的名称和号码。

## 彩信

彩信可以包含文字、图片、声音片段和视频短片。

只有具备兼容功能的设备才能接收和显示彩信。信息的显示效果可能因不同的接收设备而异。

无线网络可能对彩信的大小有限制。如果插入图像的大小超出该限制，则设备可能缩小图像以通过彩信发送。

**重要须知：** 打开信息时请务必小心。信息可能包含恶意软件或其他可能对您的设备或 PC 造成危害的因素。

请向您的服务提供商咨询是否提供了彩信服务 (MMS) 以及如何申请开通该服务。您还可以下载配置设置。

## 创建短信或彩信

- 1 选择**功能表 > 信息 > 新建信息 > 信息**。
- 2 要增加收信人，请滚动至**收信人：**栏，然后输入收信人的电话号码；或者选择**增加**

从可用选项中选择收信人。选择**操作**可增加收信人、标题并设置发送选项。

- 3 滚动至**文字**：栏，然后输入信息文字。
- 4 要在信息中插入内容，请滚动至屏幕底部的附件栏，然后选择所需的内容类型。
- 5 要发送信息，请按**发送**。

屏幕顶部会显示信息的类型，并可根据信息内容的变化自动更改。

信息类型不同，服务提供商的收费标准也会有所不同。有关详情，请向您的服务提供商咨询。

### 即显信息

即显信息是指一经接收就可立即显示的短信。

- 1 要编写即显信息，请选择**功能表 > 信息 > 新建信息 > 即显信息**。
- 2 输入收信人的手机号码，编写信息(最多 70 个字符)，然后选择**发送**。

### 诺基亚 Xpress 声音信息

使用彩信便捷地创建和发送声音信息。

- 1 选择**功能表 > 信息 > 新建信息 > 声音信息**。这会启动录音功能。
- 2 录制信息。
- 3 在**收信人：**栏中输入一个或多个电话号码，或选择**增加**提取所需号码。
- 4 要发送信息，请选择**发送**。

## 电子邮件

使用您的设备访问您的 POP3 或 IMAP4 电子邮件帐户，以阅读、编写和发送电子邮件。使用电子邮件应用软件发送电子邮件不同于通过文字信息发送电子邮件。

要使用电子邮件，您必须先拥有电子邮件帐户及正确的设置。请向您的电子邮件服务提供商咨询是否提供了电子邮件帐户及相关的设置。您可以通过配置信息接收电子邮件配置设置。

## 进入电子邮件应用软件

选择**功能表 > 信息 > 电子邮件**。

**重要须知：** 打开信息时请务必小心。信息可能包含恶意软件或其他可能对您的设备或 PC 造成危害的因素。

### 即时信息

通过即时信息 (网络服务)，您可以将简短的文字信息发送给在线用户。您必须申请开通相关服务并注册要使用的即时信息服务。请向您的服务提供商咨询是否提供了此服务，收费标准及使用说明。功能表可能因不同的即时信息服务提供商而异。

要连接服务，请选择**功能表 > 信息 > 即时信息**，然后按照屏幕上的说明操作。

### 语音信息

语音信箱是一项网络服务，您可能需要先申请开通该服务。有关更多信息，请向您的服务提供商咨询。

### 呼叫语音信箱

按住 **1**。



## 编辑语音信箱号码

选择**功能表 > 信息 > 语音信息 > 语音信箱号码**。

## 信息设置

选择**功能表 > 信息 > 信息设置**，然后可以选择以下选项：

**标准设置** — 可在您的手机中储存已发信息的副本；如果信息存储空间已满，可替换旧信息；以及设置与信息相关的其他首选项。


**短信** — 可接收发送情况报告；设置短信息及短信息电子邮件的信息中心；选择支持的字符类型；以及设置与文字信息相关的其他首选项。

**彩信** — 可接收发送情况报告；设置彩信的外观；允许接收彩信和广告；以及设置与彩信相关的其他首选项。

**服务消息** — 可启用服务信息并设置与服务信息相关的其他首选项。

### 通讯录

**选择功能表 > 通讯录。**

您可以将姓名和电话号码储存在手机存储器和 SIM 卡存储器中。您可以在手机存储器中储存姓名及号码和文字项。储存在 SIM 卡存储器内的姓名和号码以  表示。

#### 增加姓名

**选择姓名 > 操作 > 增加新姓名。**

#### 为姓名增加详情

确保当前选用的存储器是手机或手机和 SIM 卡。选择姓名，滚动至所需姓名，然后选择详情 > 操作 > 增加详情。

#### 查找通讯录中的姓名

选择姓名。输入要查找的中文姓名的第一个汉字的第一个拼音字母或笔画，或英文姓名的第一个字母，然后从显示的姓名匹配项中进行选择。姓名的显示顺序可能与其在姓名中的排列顺序不同。或者，选择操作 > 查找，输入要查

找的中文姓名的前几个汉字或英文姓名的前几个字母，然后选择**查找**。

### **在手机存储器和 SIM 卡存储器之间复制某一姓名**

选择**姓名**，滚动至所需姓名，然后选择**操作 > 复制姓名**。储存在 SIM 卡存储器中的各个姓名只能带有一个电话号码。

要为姓名选择 SIM 卡存储器或手机存储器，要选择通讯录中姓名和号码的显示方式以及要查看通讯录的存储空间大小，请选择**设置**。

您可以在手机和支持 vCard 标准的兼容设备间发送和接收电子名片形式的联系信息。

### **发送电子名片**

选择**姓名**，查找需要发送其联系信息的姓名，然后选择**详情 > 操作 > 发送名片**。

### 通讯记录

要查看有关通话、信息、数据和同步等操作的信息，请选择**功能表 > 通讯记录**，然后从可用选项中进行选择。

**注意：**服务提供商单据中的实际通话和服务费用可能会与之有所不同，这取决于网络功能、记帐的去零取整和税收等因素。

### 设置

#### 情景模式

您的手机提供了多种设置组，即情景模式，以便您根据不同事件和环境来自定义手机的铃声。

选择**功能表 > 设置 > 情景模式**，然后选择所需情景模式，其中包含以下选项：

**启动** — 启动选定情景模式

**个性化选择** — 更改情景模式设置

**定时** — 将情景模式设置为在一定时间内启动。为该情景模式设置的时间一到，您在定时前选用的情景模式就将恢复为现用情景模式。

## **提示音设置**

您可以更改当前选用情景模式的铃声设置。

选择**功能表 > 设置 > 提示音设置**。您可以从情景模式功能表中找到同一设置。

## **显示设置**

要查看或调整与手机屏幕有关的壁纸、字体大小或其他功能，请选择**功能表 > 设置 > 显示设置**。

## **日期和时间**

选择**功能表 > 设置 > 日期和时间**。

### **设置日期和时间**

选择**日期和时间设置**。

### **设置日期和时间格式**

选择**时间和日期格式设置**。

### **设置手机自动根据当前时区更新时间和日期**

选择**自动更新时间 (网络服务)**。

### 快捷操作

使用个人快捷操作，您可以快速访问一些常用的手机功能。

选择**功能表** > **设置** > **个人快捷操作**。

### 为选择键设定手机功能

选择**右选择键**或**左选择键**，然后从列表中选择所需功能。

### 为导航键选择快捷功能

选择**导航键**。滚动至所需的方向，选择**更改或设定**，然后从列表中选择所需的**功能**。

### 同步和备份

选择**功能表** > **设置** > **同步和备份**，然后可以选择以下选项：

**数据传送** — 在设备及网络服务器（网络服务）之间同步或复制选定数据。

### 数据连通

诺基亚深知安全和可靠对您的手机来说至关重要。

诺基亚提醒您：通过不明来源的任何形式（如蓝牙、彩信、红外或者数据线）收到的信息可能对您的个人电脑或手机有害，为了您的手机安全诺基亚建议您：

- 如有蓝牙功能，平时应关闭蓝牙功能；
- 接收不明来源的文件，如蓝牙文件或彩信，要特别谨慎；
- 对于来源不明的手机程序不要安装；
- 下载手机铃声、手机游戏等应用程序，请至知名品牌网站，比如诺基亚的软件库，它们可以为您提供安全可靠的应用软件。

以上仅为提示信息，所涉及功能、配置可依手机型号有所不同。

## 分组数据

通用分组无线业务 (General Packet Radio Service, GPRS) 是一项网络服务，允许手机通过基于互联网协议 (Internet Protocol, IP) 的网络收发数据。

要定义该服务的使用模式，请选择**功能表 > 设置 > 数据连通 > 分组数据 > 分组数据连接**，然后从以下选项中选择：

**当需要时** — 当应用软件需要时建立分组数据连接。当应用软件关闭时断开连接。

**总是在线** — 当您开机时自动连接至分组数据网络

### 通话和手机

选择**功能表 > 设置 > 通话设置**。

#### 转接来电

选择**呼叫转接 (网络服务)**。有关详情，请向您的服务提供商咨询。

#### 在一次试拨不成功自动重拨十次

选择**自动重拨 > 开**。

#### 在通话过程中接到新来电的提示

选择**呼叫等待 > 启动 (网络服务)**。

#### 对被叫方显示或隐藏您的号码

选择**发送本手机号 (网络服务)**。



通过打开或合上滑盖来接听来电或结束通话。  
选择滑盖通话设置。

选择功能表 > 设置 > 手机设置。

### 设置手机的显示语言

选择语言设置 > 手机语言。

### 附件设置

仅当手机正连接或曾经连接过兼容的手机配件时才会显示此功能表及各种选项。

选择功能表 > 设置 > 附件设置。选择所需配件，并根据选定配件选择选项。

### 配置设置

您可以使用特定服务所需的设置来配置手机。您的服务提供商也可能会给您发送这些设置。

选择功能表 > 设置 > 配置设置，然后从以下选项中进行选择：

**预设配置设置** — 查看手机中储存的服务提供商并设置预设服务提供商

**启动所有软件预设** — 为受支持的应用软件启动预设配置设置

**首选接入点** — 查看已储存的接入点

**个人配置设置** — 为不同服务手动增加新的个人帐号，以及启动或删除个人帐号。要增加新的个人帐号，请选择**新增或操作 > 新增**。选择服务类型，然后输入必要的参数。要启动个人帐号，请滚动至所需帐号，然后选择**操作 > 启动**。

### 恢复出厂设置

要将手机恢复为出厂时的设置，请选择**功能表 > 设置 > 恢复 出厂设置**，其中包含以下选项：

**仅恢复设置** — 恢复全部出厂设置而不删除任何个人数据

**全部恢复** — 恢复全部出厂设置并删除全部个人数据，如通讯录、信息、媒体文件和启动密钥

## 多媒体资料

在“多媒体资料”中，您可以管理图像、视频短片和音乐文件。

**查看“多媒体资料”内容**  
**选择功能表 > 多媒体资料。**

## 影音天地

### 照相和摄像

您的设备支持拍摄分辨率为 480x640 像素的图像。

### 照相模式

---

#### 使用静止图像功能

选择**功能表 > 影音天地 > 照相机**。

#### 放大或缩小

向上或向下滚动。

#### 拍摄图像

选择**拍摄**。

#### 设置预览模式和时间

选择**操作 > 设置 > 图像预览时间**。

要启动自动定时器，或快速连续拍摄图像，请选择**操作**及所需选项。

### 摄像模式

---

#### 使用摄像功能

选择**功能表 > 影音天地 > 摄像机**。

#### 开始录制视频短片

选择**录制**。

录制时，可以选择较低的分辨率，以延长录制时间。要更改质量设置以及设置视频短片的最大长度，请选择**功能表 > 影音天地 > 照相机 > 操作 > 设置 > 视频短片质量或视频短片长度**。

## 在照相和摄像模式之间切换

在照相或摄像模式下，向左或向右滚动。

## 调频收音机

调频收音机使用的天线并不是无线设备的天线。需要为设备连接兼容的耳机或配件，调频收音机才可以正常使用。

### 警告：

持续使用过高音量可能损害您的听力。欣赏音乐时请选用中等适度音量，并且不要在使用扬声器时将设备置于耳边。

选择**功能表 > 影音天地 > 调频收音机**；或在待机状态下按住\*。

### 搜索相邻电台

按住向左导航键或向右导航键。

### 储存电台

调到所需电台，然后选择操作 > 储存频道。

### 切换储存的电台

按向左导航键或向右导航键以在电台之间进行切换，或按与所需电台的储存位置对应的数字键。

### 调节音量

按向上导航键或向下导航键。

### 使收音机在后台运行

按结束键。

### 关闭收音机

按住结束键。

## 录音

### 开始录音

选择**功能表 > 影音天地 > 语音备忘及屏幕上的录音按钮**。

### 播放最新的录音

选择**操作 > 播放最后录音**。

### 通过彩信服务发送最后一次的录音

选择**操作 > 发送最后录音**。

## 音乐播放器

本手机内置音乐播放器，可用于播放歌曲或其他 MP3 或 AAC 格式的声音文件。

### 警告：

持续使用过高音量可能损害您的听力。欣赏音乐时请选用中等适度音量，并且不要在使用扬声器时将设备置于耳边。

选择**功能表 > 影音天地 > 音乐播放器**。

**开始播放或暂停播放**

按导航键。

**跳至当前歌曲的起始位置**

按向左导航键。

**跳至上一首歌曲**

按两下向左导航键。

**跳至下一首歌曲**

按向右导航键。

**快退当前歌曲**

按住向左导航键。

**快进当前歌曲**

按住向右导航键。

**调节音量**

向上或向下滚动。

**使音乐播放器静音或取消静音**

按 #。



**使音乐播放器在后台运行**

按结束键。

**关闭音乐播放器**

按住结束键。

**应用软件**

您的手机软件中可能包含一些专为此款诺基亚手机设计的游戏和 Java™ 应用软件。

选择**功能表 > 应用软件**。

**打开游戏或应用软件**

选择**游戏或收藏**。滚动至所需游戏或应用软件，然后选择**打开**。

**查看可用于安装游戏和应用软件的存储空间大小**

选择**操作 > 存储状态**。

**下载游戏或应用软件**

选择**操作 > 下载 > 游戏下载或应用软件下载**。

您的手机支持 J2ME™ Java 应用软件。请在下载应用软件之前，确保其与您的手机兼容。

**重要须知：** 仅可安装和使用来源可靠的应用程序及其他软件，如通过 Symbian Signed 认证或通过 Java Verified™ 测试的应用程序。

下载的应用软件可能储存在多媒体资料中，而不是应用软件中。

### 事务管理器

#### 闹钟

选择功能表 > 事务管理器 > 闹钟。

#### 启动或关闭闹钟

选择闹钟：。

#### 设置闹钟时间

选择闹钟时间：。

#### 设置手机以使其在每周的指定日期提示

选择重复：。

## 对闹钟铃声进行个性化设置

选择闹钟铃声：。

## 设置闹钟铃声的再响超时

选择再响超时：。

## 停止闹钟铃声

选择停止。

如果您让手机持续响铃一分钟或是选择再响，则闹钟铃声会暂停，并在超时后继续响铃。

## 日历和待办事项

选择**功能表 > 事务管理器 > 日历**。当天的日期会以方框标出。如果某日已设置了备忘，则该日日期会以加粗字体显示。

## 增加日历备忘

滚动至所需日期，然后选择**操作 > 写备忘**。

## 查看备忘详情

滚动至所需备忘，然后选择**查看**。

### 从日历中删除所有备忘

选择**操作 > 删除备忘 > 全部备忘**。

要使用农历，必须先将手机语言设置为中文。

### 在月显示格式中查看日期的农历详情

滚动至所需日期，然后选择**操作 > 农历**。

### 搜索农历节日

在农历日期视图中，选择**节日**。

要搜索节气，或要在阳历日期和农历日期之间进行转换，请在农历日期视图中，选择**操作**。

### 查看待办事项

选择**功能表 > 事务管理器 > 待办事项**。

将显示待办事项并按优先等级进行排序。要增加、删除或发送待办事项，将待办事项标记为完成或要按截止期限对待办事项进行排序，请选择**操作**。

## 字典

在字典功能表中，您既可以查找汉字的英文翻译，也可以查找英文单词的中文翻译。

选择**功能表 > 事务管理器 > 字典**。根据需要切换至所需输入法，然后输入汉字或英文单词。要查看翻译，请在建议的匹配项列表中选择所需汉字或单词。

## 查看英文单词的同义词或反义词

选择**操作 > 同义词或操作 > 反义词**。

## 查看所显示的建议匹配项列表中的上一个或下一个汉字或单词的翻译

按向左导航键或向右导航键。

## 网络或互联网

您可以使用手机浏览器接入各类互联网服务。网页的显示效果可能因屏幕的大小而有所不同。您可能无法浏览网页上的全部详细内容。

根据您的手机的不同，网络浏览功能可能在功能表中显示为“网络”或“互联网”，以下统一称为网络。

© 2009 诺基亚。保留所有权利。

**重要须知：** 仅可使用您信任的服务，且其提供商应能够提供必要的安全保护，以抵制有害软件的侵扰。

本设备中的 XHTML 浏览器支持 Unicode 编码格式。

请向您的服务提供商咨询是否提供了这些服务、收费标准及使用说明。

您可以通过配置信息从您的服务提供商处接收浏览服务的必要配置设置。

### 连接网络服务

选择**功能表 > 网络 > 主页**。或者在待机状态下，按住 **0**。

与服务建立连接后，您就可以开始浏览其网页了。手机按键的功能可能因不同的服务而有所不同。请按手机屏幕上的指示文字操作。有关更多信息，请向您的服务提供商咨询。

## SIM 卡服务

您的 SIM 卡可能提供了一些附加服务。仅当您的 SIM 卡支持时，您才可以进入此功能表。此功能表的名称和内容则取决于可用的服务。

## 诺基亚原厂配件

### 警告：

仅可使用经诺基亚认可、适用于此特定型号设备的电池、充电器和配件。使用其他类型的电池、充电器和配件可能违反对设备的认可或保修条款，并可能导致危险。尤其是使用未经认可的充电器或电池，可能存在引发火灾、爆炸、泄露或发生其他危险的风险。

有关认可配件的供货情况，请向您的经销商查询。



现有多种配件可供您的设备使用。有关更多详情，请访问 [www.nokia.com.cn](http://www.nokia.com.cn)。

诺基亚设备的所有配件都在精美的销售包装中提供。购买的配件如果没有单独的包装一定不是诺基亚原厂配件。

### 如何购买诺基亚原厂配件：

- 1 到诺基亚原厂配件的授权经销商处购买。  
有关最近的诺基亚配件授权经销商的信息，  
请向诺基亚原厂配件分销商查询。  
\* 当您购买配件时，一定要求经销商开具单独的发票，列出价格和型号，这将有助于保护您自己的权益。
- 2 访问诺基亚在线商店，网址为  
[www.shop.nokia.com.cn](http://www.shop.nokia.com.cn)。

### 有关配件使用的一些注意事项

- 请将所有配件放置在儿童接触不到的地方。
- 切断任何配件的电源时，应握住并拔出插头而不是拉扯电源线。
- 定期查看所有车载配件是否安装和操作正常。



- 只有合格的维修人员才可以安装复杂的车载配件。

### **为什么使用原厂配件？**

作为设备的关键组件，电池和充电器在确保设备正常、安全工作方面发挥关键作用。我们的长期客户调查和售后服务显示，在很多情况下，使用未经认可的配件（特别是未经认可的电池和充电器）会导致设备出现故障。

### **使用未经认可的电池和充电器可能产生的危险**

- 使用寿命缩短，充电和放电时间明显短于原厂电池的充电和放电时间。
- 导致设备的使用寿命明显缩短，不稳定的电源使设备电流不能正常工作，这会产生持续的损害。
- 设备的性能和可靠性变差，通话质量受到影响，经常出现断线。
- 可能出现燃烧或爆炸，危害用户的安全。

### **使用诺基亚原厂配件的好处**

- 充分的安全保障。
- 只有原厂配件才能享受高品质的售后维护和服务。

© 2009 诺基亚。保留所有权利。

- 对于由于使用非诺基亚原厂配件而引起的设备故障，诺基亚不承担保修责任。

**错误：**设备电池是将一组相连电解槽组合在单个封装中的简单产品。

**正确：**许多高科技的设计和高品质的原材料是制造电池所必需的，这样才能提供稳定且持久的性能。通过不严谨的生产方式制造的电池与原厂电池在流程、设计和原材料方面存在很大差别，因此在性能和安全方面有着天壤之别。

**错误：**所有具有诺基亚商标的配件都是原厂配件。

**正确：**诺基亚原厂配件随精美的销售包装提供(符合不同国家/地区的包装规定)。建议用户注意防范市场上的假冒诺基亚配件。特别是一些经销商可能会从提供的设备中取下原厂电池，这种行为违反了我们的分销政策并侵犯了消费者的权益。

**错误：**虽然质量较差，但假冒电池价格便宜得多，因此即使需要经常更换，也是比较值的。

**正确：**未经认可的电池和充电器不仅使用寿命短、性能差，而且还将明显损害设备的性能并缩短设备的使用寿命。使用未经认可的配件还将剥夺您享受全面售后维护和维修的权利。最重要的是，未经认可的电池和充电器会对用户构成安全威胁，在这些方面造成的损失将远远超出价格上节省的部分。事实上，使用劣质的原材料和不合格的设计，某些假冒电池的成本还不到原厂产品的 1/10。

## 电池

类型：BL-4C

通话时间：

上限约为 337 分钟 (GSM)

待机时间：

上限约为 480 小时 (GSM)

**重要须知：** 电池通话时间和待机时间为估计值，只有在最佳网络环境中才能实现。电池实际的通话时间和待机时间取决于 SIM 卡、使用的功能、电池寿命和使用条件、电池所处环境

的温度、网络状况以及许多其他因素，因此可能明显短于上面指定的时间。此外，来电铃声、免提通话、数字模式应用及其他功能也会消耗电池电量，使用设备进行通话的时间长短会影响待机时间。同样，设备开机并处于待机状态的时间长短也会影响其通话时间。

### 绿色提示



以下是如何为保护环境贡献一份力量的一些提示。

### 节约能源

当电池充满电并且断开充电器与设备的连接后，从交流电源插座上拔出充电器。

执行以下操作可降低为电池充电的频率：

- 关闭并禁用不使用的应用软件、服务和连接。
- 降低屏幕的亮度。

© 2009 诺基亚。保留所有权利。

- 如果您的设备有节电保护功能，则将设备进入节电保护模式前的等待时间设为最短等待时间。
- 关闭不必要的声音，例如按键音和铃声。

## 回收

制造诺基亚手机的大部分材料是可回收的。要查看如何回收诺基亚产品，请访问 [www.nokia.com.cn/werecycle](http://www.nokia.com.cn/werecycle)，或使用移动设备访问 [www.nokia.mobi/werecycle](http://www.nokia.mobi/werecycle)。

将包装和用户手册送至当地的回收站进行回收。

## 了解更多信息

有关您的设备环境属性的更多信息，请访问 [www.nokia.com/ecodeclaration](http://www.nokia.com/ecodeclaration)。

## 产品及安全信息

### 概述

#### 关于您的设备

本用户手册中说明的无线设备适用于 GSM 900 和 1800 MHz 网络。有关网络的更多信息，请向您的服务提供商咨询。

© 2009 诺基亚。保留所有权利。

您的设备中可能已预装了第三方互联网网站的书签和链接，您也可以通过设备访问第三方网站。这些网站不属于诺基亚，诺基亚也不对这些网站进行认可或承担任何责任。如果访问这些网站，请对其安全性或内容采取必要的防范措施。

**警告：**

要使用本设备的各项功能 (闹钟除外)，必须先开机。当无线设备的使用可能造成干扰或危险时，请不要开机。

在使用本设备时，请遵守各项法律法规并尊重当地习俗，以及他人的隐私及合法权益 (包括版权)。您可能无法复制、修改或传送一些受版权保护的图像、音乐及其他内容。

为手机中储存的全部重要信息制作备份或保留一份手写记录。

连接任何其他设备时，请阅读该设备的用户手册以获得详细的安全说明。请勿连接不兼容的产品。

本手册中的图像可能不同于设备屏幕上实际显示的图像。

有关设备的其他重要信息，请参见《用户手册》。

## **网络服务**

您必须向无线服务提供商申请开通必要的服务后才可以使⽤本设备。某些功能并非在所有网络上均受支持，其他功能可能要求您先与无线服务提供商达成必要的协议后才可以使⽤它们。网络服务需要传输数据。请与您的服务提供商联系，询问有关在使⽤注册网络和在⼆他网络漫游时的费用情况。您的服务提供商可以解释收费标准。有些网络可能有一些限制条件，会影响您使⽤本设备中某些需要网络支持的功能，例如，某些功能需要支持基于 TCP/IP 协议以及⽤语言相关的字符来运⾏的特定技术，如 WAP 2.0 协议 (HTTP 和 SSL)。

您的服务提供商可能要求禁用或关闭设备的部分功能。此时，这些功能将不会出现在设备功能表中。您的设备也可能有一些定制内容，如功能表名称、功能表顺序和图标。

### 共享存储空间

本设备的下述功能可能共享存储空间：彩信、电子邮件应用软件、即时信息。使用上述一项或多项功能可能会减少其他功能可以使用的存储空间。如果您的设备显示存储空间已满，请删除一些储存在共享存储空间的信息或内容。

### 数字版权管理

内容所有者可能使用不同类型的数字版权管理技术以保护其知识产权，其中也包括版权。本设备使用不同类型的数字版权管理软件以访问受数字版权管理保护的内容。使用本设备，您可以访问受 OMA DRM 1.0 保护的内容。如果某些数字版权管理软件未能保护内容，则内容所有者可能要求撤销此类数字版权管理软件访问新的、受数字版权管理保护的内容功能。撤销也可能使您无法更新设备内已有的、受数字版权管理保护的此类内容。撤销此类数字版权管理软件不会影响使用受其他类型数字版权管理保护的内容，也不会影响使用不受数字版权管理保护的内容。

受数字版权管理保护的内容带有相关的启动密钥，启动密钥定义了您对内容的使用权。



## 电池

### 电池和充电器信息

本设备由充电电池供电。适用于本设备的电池为 BL-4C。诺基亚可能会为本设备制造其他型号的电池。本设备需由以下充电器供电才可使用：AC-8C+CA-100C。充电器的正确型号可能因插头类型而异。各种插头通过以下符号来标识：E、EB、X、AR、U、A、C、K 或 UB。例如，充电器的型号可以是 AC-8C、AC-8U、AC-8X 几种型号中的一个。为中国大陆地区提供的充电器型号为 AC-8C+CA-100C。

电池可以充电、放电几百次，但最终会失效。当设备的待机时间和通话时间明显比正常时间短时，请更换电池。请仅使用经诺基亚认可的电池，并仅使用经诺基亚认可、适用于此型号设备的充电器为电池充电。

若是初次使用电池，或如果电池已有较长时间未使用，则可能需要先连接充电器，然后断开并重新连接充电器以开始为电池充电。如果电池电量已完全耗尽，则可能需要等待几分钟，屏幕上才会出现充电指示符号，或者您才可以拨打和接听电话。

安全取出电池。取出电池前，请务必关闭设备并断开与充电器的连接。

正确充电。充电器不用时，请断开其与设备的连接，并从电源插座上拔出充电器插头。请勿将完全充电的电池连接在充电器上，因为过度充电会缩短电池的寿命。如果已完全充电的电池搁置不用，电池本身在一段时间后会放电。

避免温度过高。应尽量将电池温度保持在 15° C 和 25° C (59° F 和 77° F) 之间。温度过高或过低会减小电池的容量并缩短电池的寿命。设备电池过冷或过热可能会造成设备暂时无法工作。当温度远低于冰点时，电池的性能尤其受到限制。

不要使电池发生短路。当一些金属物体 (如硬币、别针或笔等) 偶然地将电池的 (+) 极和 (-) 极 (即电池上的小金属条) 直接连接在一起时, 会发生意外短路。例如, 当您将备用电池放在口袋或提包内时, 就可能出现这种情况。短路会损坏电池或连接物。

处理。请勿将电池掷入火中, 以免电池爆炸。请按当地规定处理电池。请在可能的情况下回收电池。不可将电池作为生活垃圾处理。

泄漏。请勿拆解、切割、打开、挤压、弯曲、刺破或弄碎电池组或电池。如果发生电池泄漏, 请勿使皮肤或眼睛接触到电池液体。如果接触到泄漏的液体, 请立即用清水冲洗接触泄露液体的身体部位, 或者寻求医疗救护。

损坏。请勿改装或再加工电池，亦不可尝试在电池中插入异物，或使其浸没或暴露于水或其他液体中。受损电池可能会爆炸。

正确使用。不要将电池挪作它用。不恰当地使用电池可能导致火灾、爆炸或其他危险。如果设备或电池掉落，特别是掉落在坚硬的表面上，且您相信电池已破损，请在继续使用前将电池送至维修中心进行检测。切勿使用任何受损的充电器或电池。请将电池放置在儿童接触不到的地方。

## 小心使用您的设备

您的设备是具有优良设计和工艺的产品，应小心使用。下列建议将帮助您有效使用保修服务：

- 保持设备干燥。雨水、湿气和各种液体或水分都可能含有矿物质，会腐蚀电子线路。如果设备被打湿，请取出电池，待设备完全晾干后方可重新装入电池。
- 请勿在有灰尘或肮脏的地方使用或存放设备。这样会损坏它的可拆卸部件和电子元件。
- 请勿在高温或低温环境中存放设备。高温会缩短电子设备的寿命，毁坏电池，使一些塑料部件变形或熔化。当设备温度从低温升高至常温时，其内部会形成潮气，这会毁坏电路板。

- 请按本手册中的说明打开设备，切勿尝试其他方法。
- 请勿扔掷、敲打或振动设备。粗暴地对待设备会毁坏内部电路板及精密机械。
- 请勿用烈性化学制品、清洗剂或强洗涤剂清洗设备。必须使用清洁、干燥的软布清洁设备表面。
- 请勿用颜料涂抹设备。颜料会阻塞可拆卸部件从而影响正常操作。
- 更换天线时，只能使用配套的或经认可的天线。未经认可的天线、改装或附件会损坏设备并违反无线电设备的有关规定。
- 请在室内使用充电器。
- 备份需要保留的所有数据，如名片夹和日历备忘。
- 可以不定期地重新设置设备以达到最佳性能，请关闭设备电源并取出电池。

这些建议都同等地适用于您的设备、电池、充电器和各个配件。

## 回收

请务必将废旧的电子产品、电池以及包装材料送交到专门的回收点。这样可以帮助防止不受控制的废弃物处理并帮助推动材料回收。请访问 [www.nokia.com.cn/werecycle](http://www.nokia.com.cn/werecycle) 或 [nokia.mobi/werecycle](http://nokia.mobi/werecycle)，了解产品环保信息以及如何回收诺基亚产品。

## 中国 ROHS 表



有毒有害物质或元素 (Toxic or hazardous Substances and Elements)	部件名称 (Part name)		
	主机 (Phone)	电池 (Battery)	配件 (Accessories)
铅 (Pb)	X	X	X
汞 (Hg)	O	O	O
镉 (Cd)	O	O	O
六价铬 (Cr6+)	O	O	O

多溴联苯 (PBB)	O	O	O
多溴二苯醚 (PBDE)	O	O	O

O：表示该有毒有害物质在该部件所有均质材料中的含量均在 SJ/T 11363-2006 标准规定的限量要求以下。

X：表示该有毒有害物质至少在该部件的某一均质材料中的含量超出 SJ/T 11363-2006 标准规定的限量要求。

注：本产品标有“X”的原因是：现阶段没有可供选择的替代技术或部件。

### **重要的安全信息**

本设备的表面不含镍。

### **儿童**

本设备及其配件不是玩具，并且可能包含一些微小部件。请将其放置在儿童接触不到的地方。



## **操作环境**

无论是在靠近耳部的正常操作位置，还是与身体相距 2.2 厘米 (约 7/8 英寸) 的位置使用，本设备都符合射频辐射规范的要求。若使用设备套、腰带夹或支架等随身携带设备，则应确保此类配件无金属元器件且应保证本设备与身体的距离符合上述要求。

要传送数据文件或信息，本设备需要与网络建立稳定的连接。设备可能会推迟传送数据文件或信息，直至建立必要的网络连接。在数据文件或信息传送结束前，请遵守上述有关间隔距离的说明。

设备的某些部件具有磁性。金属材料可能会吸附到设备上。请勿使信用卡或其他磁性存储介质靠近设备，以免因消磁而丢失其所储存的信息。

## **医疗设备**

无线电发射设备 (包括无线电话) 的操作，可能会对保护不充分的医疗设备的功能造成干扰。若要确定医疗设备能否充分屏蔽外部无线射频能量，请向医生或医疗设备厂商咨询。在明文规定要求关闭移动设备的场所，请关闭本设

备。医院或保健场所可能使用对外部射频能量敏感的设备。

### **植入的医疗设备**

医疗设备生产商建议，无线设备与植入的医疗设备 (如心脏起搏器、植入式心脏复律除颤器、植入耳蜗等) 之间的距离至少为 15.3 厘米 (约 6 英寸)，以避免对医疗设备造成潜在干扰。装有此类设备的人士应遵循以下建议：

- 始终将无线设备与医疗设备之间的距离保持在 15.3 厘米 (约 6 英寸) 以上。
- 携带无线设备时，不应将其放在胸部的口袋内。
- 请勿将无线设备置于与医疗设备位于身体同侧的耳旁。
- 如果有任何理由怀疑有干扰发生，请关闭无线设备。
- 请遵守植入式医疗设备制造商的说明。

如果对于将无线设备和植入的医疗设备一起使用存有任何疑问，请向您的健康护理师咨询。

## **助听器**

某些数字无线设备会干扰某些助听器。

## **汽车**

射频信号会影响汽车上安装不当或屏蔽不充分的电子系统，如电子注油系统、电子防锁制动系统、电子速度控制系统和气囊系统。有关更多信息，请向汽车或其设备的制造商咨询。

只能让专业人员维修设备，或将其安装在汽车上。错误的安装或维修是危险的，还可能会使对设备的保修失效。定期检查汽车中的所有无线设备是否安装或操作正常。不要将设备及其部件或配件与易燃液体、气体或易爆物品放在同一货舱中储存或运输。切记气囊膨胀时会产生很大的压力。请勿将设备或附件放在气囊膨胀时可能占用的地方。

登机前请关闭设备。在飞机上使用无线电话设备会对飞机的操作造成危险，而且可能违法。

## **有可能引起爆炸的地方**

在任何有可能引起爆炸的地方，请关闭本设备。请遵守所有明文规定。在这种地方，火花可能引起爆炸或火灾，从而导致人身伤亡。请

在加油站内关闭设备，例如在靠近加油站内的气泵时。请遵守在燃料库（燃料储存和分发地区）、化工厂或进行爆炸作业的地方的限制性规定。有潜在爆炸危险的地区往往（但并非始终）有清晰的标示。存在爆炸危险的地方包括：建议关闭汽车引擎的地方、船甲板下面、化学制品运输或存储设施，以及空气中含有化学物质或微粒（如颗粒、粉尘或金属粉末）的地区。请向以液化石油气（丙烷或丁烷）为动力的汽车制造商咨询以确定本设备能否在汽车附近安全地使用。

### 紧急呼叫

**重要须知：** 本设备使用无线电信号、无线和地面网络以及用户可编程功能操作。如果您的设备支持通过互联网进行语音通话（互联网通话），则可同时启动互联网通话和蜂窝电话。但不能保证在任何情况下都能建立连接。因此，不应仅仅依赖任何无线设备实现重要通信，如医疗救护。

拨打紧急电话：

- 1 如果设备未开机，请开机。检查信号是否足够强。取决于您的设备，还可能需要完成以下操作：
  - 如果设备使用 SIM 卡，请插入 SIM 卡。
  - 取消已在设备中启动的某些通话限制功能。
  - 将情景模式从离线或航班情景模式切换至支持通话的情景模式。
- 2 根据需要，反复按结束键以清除屏幕内容，使设备做好拨打电话的准备。
- 3 输入您所在国家或地区内的官方紧急电话号码。不同的国家或地区可能有不同的紧急电话号码。
- 4 按通话键。

拨打紧急电话时，请尽量准确地提供所有必要的信息。在事故现场，您的无线设备可能是唯一的通信工具。未经许可，请不要挂断电话。

### **证书信息（SAR）**

**此型号移动设备符合有关无线电波辐射的国际规范。**

您的移动设备是无线电发射机和接收机。它的设计使其不会超出国际规范 (ICNIRP) 建议的无线电波辐射限值。这些规范是由独立的科学组织 ICNIRP 制定的，包含了一定的安全系数，以确保各个年龄和健康状况的人群的安全。

移动设备的辐射标准采用的计量单位被称作比吸收率 (SAR)。在 ICNIRP 规范中规定的比吸收率限值是平均每 10 克身体组织 2.0 W/kg。在测量比吸收率时均采用标准操作位置，同时设备在所有被测频段上的发射功率经验证均为其最高级别。鉴于本设备被设计为仅使用连接网络所需的功率级别，所以设备在操作中的实际比吸收率可能低于最大值。实际比吸收率会随许多因素而变化，例如您与网络基站之间的距离。

根据 ICNIRP 规范，此设备在耳边使用时的最高比吸收率值为 0.73 W/kg。

使用设备配件可能导致不同的比吸收率值。比吸收率值可能因不同国家或地区的报告要求、测试要求和网络频段而不同。诺基亚网站

([www.nokia.com](http://www.nokia.com)) 的产品信息部分可能提供了有关比吸收率的更多信息。

该产品的电磁辐射比吸收率 (SAR) 最大值为：  
0.73 W/kg，该值符合国家标准 GB  
21288-2007 的要求。

### **制造商有限保证**

本有限保证附加于中国法律规定的消费者权益以外，且不影响您的该项权利。

诺基亚向那些已经购买了包括在销售包装 ( “产品” ) 中的诺基亚产品的人士提供本有限保证。

诺基亚向您保证：在保证期内，诺基亚或其客户服务网点将按照本有限保证对产品进行维修，或若诺基亚单独决定认为有此必要，对产品进行更换 (除非法律另有规定)，从而在商业上合理的时间内免费纠正产品的材料、设计和工艺方面的缺陷。本有限保证仅针对于诺基亚拟在中华人民共和国 (不包括香港特别行政区、澳门特别行政区和台湾地区) ( “中国” ) 销售的产品，且仅在中国有效。

### 保证期

保证期自首位最终用户购买产品的时间开始。产品可能包括若干不同的部件，而不同的部件适用如下不同的保证期 (下称“保证期”):

a) 除下文 (b) 和 (c) 项中载列的消耗性部件和配件以外，移动装置和配件 (无论是包括在移动装置销售包装中或单独销售) 的保证期为十二 (12) 个月；

b) 下列消耗性部件和配件的保证期为六 (6) 个月： 电池；以及

c) 耳机、提供软件或数据储存介质如 CD-ROM 和存储卡的保证期为九十 (90) 天。

在中国法律允许的限度内，保证期不会由于产品的后续转售、维修而予以延展或更新，或因其它原因而受到影响。但是，经维修的部件将在原始保证期剩余的期限内享有保证，或自被维修日起九十 (90) 天内享有保证，以二者中时间较长者为准。



## 如何获得保证服务

若您希望根据本有限保证提出保修要求，您可以致电诺基亚客户服务热线 (如使用热线服务，请注意该呼叫可能适用的国内电话费率) 和/或在必要情况下将您的产品或受影响部件退还至诺基亚客户服务网点或诺基亚指定的售后服务地点。有关诺基亚客户服务网点、诺基亚指定的售后服务地点和诺基亚客户服务热线的信息可在当地的诺基亚网页上或产品中的售后服务指南上找到。

在提出保修的要求时，您必须提供或出示：a) 产品 (或受影响的部件)；b) 清晰可读的未经修改的原始购买凭证，该凭证清晰地显示卖方的名称、购买的日期、产品类型和 IMEI/ESN 号码或其它序列号；c) 已经适当填写的三包凭证 (如保修卡)。

本有限保证仅适用于产品的首位最终用户 (“初始消费者”)，而且不可转让给任一后续的买方/最终用户。

## 有限保证不适用于以下情况：

1. 本有限保证不适用于用户手册或任何第三方软件、设置、内容、数据或链接，无论该用户

手册或第三方软件、配置、内容、数据或链接是否包括在产品中或下载至产品中，亦无论是否在安装、装配、运输或交货过程中被纳入产品中或被您以任何方式获得。在适用法律允许的限度内，诺基亚不保证任一诺基亚软件均可满足您的要求，或可与第三方提供的任一硬件或软件应用组合使用；诺基亚也不保证软件运行不会中断或没有任何错误、或软件中的任何缺陷均是可以纠正的或将得到纠正。

2. 本有限保证不适用于：a) 正常磨损 (包括但不限于，摄像头、电池或显示屏的磨损)，b) 因产品往返于初始消费者和诺基亚客户服务网点之间产生的交通运输费用，c) 由于粗暴操作所造成的缺陷 (包括但不限于因尖利物品、弯折、挤压、进液或掉落等所造成的缺陷)，d) 由于对产品的不当使用所造成的缺陷或损害，包括但不限于未遵照诺基亚有关产品的警示或说明使用产品而造成的缺陷或损害 (例如诺基亚用户手册中所载明的使用)，和/或 e) 超出诺基亚合理控制的其它行为。

3. 本有限保证不适用于因将产品与非由诺基亚制造、供应或授权的某一产品、配件、软件和/或服务共同使用或连接，或将产品用于其拟

定用途以外的目的而导致的缺陷，如感染病毒造成的故障。

4. 本有限保证不适用于因电池短路，电池密封破损或改动，或因电池被用于非指定设备中所导致的缺陷。

5. 如果经诺基亚合理判断，产品已被诺基亚客户服务网点以外的任何人士打开、更改或维修，或维修产品时使用了未经授权的零部件，或产品序列号、配件日期代码或 IMEI/ESN 号码已被去除、涂抹、篡改或因任何原因而难以辨认，则本有限保证将不适用。

6. 如果产品曾被暴露于水气、潮湿中，或极端的温度或环境条件下，或被暴露于前述条件的迅速变化中，或受到腐蚀、氧化或被食品或液体喷溅或受到化学品的影响，则本有限保证将不适用。

### **其它重要声明**

鉴于产品是在第三方的运营商提供的 SIM/RUIM 卡和网络中运行并可能会连接第三方服务或内容提供商的系统，因此，就该第三方的网络或系统的运营、可用性、覆盖范围和服务

诺基亚在本保证项下不承担责任。在对产品进行维修或更换之前，可能需要运营商打开 SIM/RUIM 锁或为了将产品锁定于某一特别网络或运营商而添加的其它锁。因此，由于运营商延迟或未能打开任一 SIM/RUIM 锁或其它锁而导致的任何维修延迟或未能维修，诺基亚不承担责任。

请务必为您产品中存储的所有重要内容和数据制作备份或保存书面记录，因为该内容和数据在产品的使用、维修或更换中可能会丢失或损坏。在适用法律允许的限度内，按照与标题为“诺基亚责任限制”一节项下之规定一致的方式，就产品存储内容或数据的丢失或损坏而造成的任何损害或损失，诺基亚在任何情况下不应明示或默示地承担任何责任。

已被诺基亚替换之产品的所有部件或其它设备应成为诺基亚的财产。如果发现要求保修的产品不在本有限保证的覆盖范围内，则诺基亚及其客户服务网点将保留收取费用的权利。

### **诺基亚责任限制**

本有限保证是您就产品的缺陷可获得的唯一补救，也是诺基亚就缺陷所承担的全部责任。但

是，本有限保证不排除亦不限制 i) 您根据适用法律享有的法定权利，或 ii) 您针对产品的卖方所享有的任何权利。

在适用法律允许的限度内，本有限保证取代所有其它的诺基亚保证和责任，包括但不限于，关于质量满意或用途适合的任何默示条件、保证或其它条款。在适用法律允许的限度内，就数据丢失或损害或破坏、利润损失、业务损失、合同损失、收入损失、或预期节约的减少、费用或开支的增加或任何间接的、继发的或特殊的损失或损害，诺基亚不承担任何责任。诺基亚不承担也不授权其客户服务网点或其他方承担任何超出本有限保证条款所明确规定的责任和义务以外的责任和义务。

### **法定义务**

如任何法律规定使某些保证或条件被包含于本有限保证中，而且该等保证或条件不得或除非在有限范围内不得被排除、限制或更改，则本有限保证必须在遵守该等法律规定的前提下加以解释。如果该等法律规定适用，在诺基亚能够作出该等行为的限度内，根据其自行选择，就货物而言：诺基亚在该等规定项下的责任将仅限于更换货物或供应同等货物、维修货物、

支付更换货物或购买同等货物的成本、或支付为了使货物得到维修所需的成本；而就服务而言，诺基亚在该等规定项下的责任仅限于再次提供服务、或支付为获得再次服务所需的成本。

**注意：** 本产品为精密电子装置。诺基亚强烈建议您仔细阅读本产品的用户手册和说明并按照该用户手册和说明使用产品。还请注意，产品可能包含高清晰显示屏、摄像镜头和其它类似部件，如不小心操作，该等部件容易被划伤或受到其它损害。

所有保证信息、产品性能和规范均可不经通知而被变更。

### **使用条款、Ovi 服务条款和隐私政策**

#### **使用条款**

感谢您选择诺基亚产品。当您开始使用本设备时，您将在我们的陪伴下开始一段美妙的旅程。

#### **首次使用您的设备**

当您首次使用本设备时，诺基亚将会自动为您创建一个诺基亚会员帐户，以便您使用各种诺

基亚 Ovi 服务。首次使用服务时，您仅需要在该会员帐户中添加个人用户信息即可。在此之后，您可以在网上管理您的诺基亚会员帐户。

为了帮助您更有效地利用本设备和我们提供的各种服务，您将开始收到 My Nokia 发送的免费的个性化文本信息，以及一些技巧、窍门和支持信息。您可以按照您激活设备后随后收到的欢迎短信中所提供的信息，或者点击您设备上的 My Nokia 图标选择“取消订阅”(“Unsubscribe”)，随时取消订阅上述 My Nokia 短信服务。

在您首次使用设备并在更新诺基亚设备软件后，设备将向诺基亚发送一条设备激活的文本信息。

## **软件更新**

如果您是更新本设备的设备软件，本声明上文所述的信息仍然适用。

为了确保您获得最新的诺基亚设备软件和应用，本设备将会自动从诺基亚查询是否有软件更新可供使用。如有可供使用的软件更新，设备将会提示您批准安装软件更新。您可以通过

设备上的设置来禁用自动查询更新的功能。您也可以通过其他可行的软件更新渠道来安装软件。

### 其他重要信息

开始使用本设备或更新诺基亚设备软件，代表您接受设备销售包装内包含的或另行提供给您的 Ovi 服务条款和隐私政策（“Ovi 条款”）。

为了向您提供前述服务，在您首次使用本设备时，设备将会把您的手机号码、设备序列号以及移动注册识别码发送至诺基亚。在进行软件更新时，设备也会把上述部分或全部信息发送给诺基亚。诺基亚可能会按照隐私政策中的条款使用这些信息。

如果您所在的国家、所使用的软件版本或选用的设备语言不支持本项服务，则在您首次使用本设备时，本声明的内容将不适用，也不会出现欢迎屏幕。

文本短信和数据传输可能会产生费用。请与您当地的运营商联系查询详情。

### OVI 服务条款

#### 1. 接受

© 2009 诺基亚。保留所有权利。



本 Ovi 服务条款与隐私政策 (合称本“服务条款”) 适用于阁下对适用 Ovi 服务条款的应用程序或网站以及本服务 (合称“本服务”) 的使用。本服务条款构成阁下与诺基亚公司 (包括诺基亚公司的关联方和供应商, 以下合称为“诺基亚”) 就您与诺基亚之间对本服务的权利和义务达成的协议。本服务的某些部分还可能适用附加条件。如果阁下不同意本服务条款, 则不得使用本服务。

## **2. 资格**

阁下必须年满十三 (13) 岁, 方可使用本服务。如果阁下年满十三 (13) 岁但是在您的居住地仍为未成年人, 则阁下必须阅读本服务条款, 由您的父母或法定监护人为您完成使用本服务的注册。完成注册的人士必须具有法定资格。

## **3. 注册和终止**

阁下同意在注册使用本服务时提供真实完整的信息, 并且及时更新相关信息。禁止提供使人对阁下身份产生误解的信息。

阁下注册时将创建一个用户名和密码。对于利用阁下的用户名和密码使用本服务的行为，由您（和您的父母或法定监护人，如阁下为未成年人）个人负责。阁下同意谨慎保护用户名和密码，防止被其他人滥用，并且在发生被滥用的情况时，及时通知诺基亚。

如阁下不愿再使用本服务，可以将注销您的注册。注销后，阁下不再享有使用本服务的权利。如果发现阁下有违反本服务条款的情况或者在过去六（6）个月没有通过您的用户名登陆本服务，则诺基亚可以注销您的注册或者限制阁下享受部分本服务的权利；但在后者的情况下，即过去六（6）个月没有登陆本服务，诺基亚在注销或限制使用之前将提前通知阁下。除了隐私政策中规定的情况外，诺基亚不对阁下注销时发生的已提交的信息或内容（“资料”）从本服务中被删除的情况承担责任。

在阁下或诺基亚将资料从本服务中删除后，资料的痕迹可能残留并且资料的复本仍可能存在于服务之内。

### 4. 使用本服务

© 2009 诺基亚。保留所有权利。

阁下同意：

- 仅为您个人、非商业目的使用本服务；
- 遵守适用法律、本服务条款和良好礼仪；
- 不提交非法的、侮辱性的、辱骂性的、色情性的、骚扰性的、诽谤性的或者其他不当的资料；
- 尊敬他人的隐私；
- 获得您提交任何资料的合法权利所必要的同意、允许或许可；以及
- 不传播或者张贴垃圾邮件、不合理巨大的文件、连锁邮件、传销模式、病毒或者其他可能损害本服务或者本服务使用人利益或财产的技术。

诺基亚可以但是没有义务：

- 监督或适度修改任何资料；
- 在任何时候自行酌定从本服务中删除任何资料以及限制获得本服务的任何部分。

## 5. 著作权侵权主张

阁下可以通过以下方式将任何本服务的著作权侵权情况通知诺基亚：(a) 通过电子邮件，在

© 2009 诺基亚。保留所有权利。

邮件的标题栏写上“Copyright Notification”，发送至 [copyright.notices@nokia.com](mailto:copyright.notices@nokia.com)，(b) 以文件方式，在文件上标明“Copyright Notification”并邮寄给诺基亚 (收件人：著作权代理人，地址：102 Corporate Park Drive, White Plains, NY 10604)，或者 (c) 通过在线表格 (如有)。阁下的通知必须包括以下内容：

- (1) 指明您主张被侵权的原著作权作品；
- (2) 指明您主张侵犯著作权作品的本服务的内容。请提供充分详细的内容，以便诺基亚在本服务上查明被称涉嫌侵权的内容；
- (3) 提供您的联系信息，包括您的全名、通讯地址、电话号码以及邮件地址 (如有)；
- (4) 提供一份声明，表明您善意地认为以被投诉的方式对内容进行的使用，没有获得著作权人、其代理人或者法律的授权；
- (5) 提供以下声明：“在作伪证受处罚的前提下，本人宣誓，本通知和投诉函内的信息是准确的，并且本人系著作权人，或者被授权代表其独占权利被侵犯的著作权人行事。”；以及

(6) 提供您的签名。

## 6. 许可

诺基亚不对阁下的资料主张所有权。阁下向本服务提交资料的行为并没有将对资料的所有权转移给诺基亚。但是，通过向本服务提交资料，阁下授予诺基亚一项在全世界范围内的非独占性的、可转让的、已全额付款的、免使用费的、永久且不可撤销的许可，许可诺基亚使用、复制、公开表演、展示、传播和修改资料 and 制作其衍生作品或者将资料并入其他作品中，以及进行再许可。

本服务的使用人被许可严格按照本服务条款获得并使用本服务，但该项许可是非独占性的、不可转让的和可撤销的 (诺基亚可随时自行决定撤销)。本服务中的任何信息或内容的进一步的知识产权并未被进行许可。

## 7. 费用

阁下对本服务的使用可能或者今后可能需要缴纳费用。诺基亚就本服务收取的任何费用将另行公布。

对本服务的使用可能需要通过阁下的服务提供商的网络传输数据，而阁下的网络服务提供商可能会对该等数据传输收费。

诺基亚不负责支付任何收费。

### 8. 本服务的可获得性

本服务可能在某些国家无法获得，而且本服务仅以特定的语言提供。鉴于本服务可能需要依赖网络，要获得更多详情，请联系您的网络服务提供商。

诺基亚保留自行酌定对本服务进行变更、改进和纠正的权利。本服务维修期间和其他一些时候可能在不予提供。

诺基亚还可能自行决定不再继续本服务或者其任何部分。在该等情况下，阁下将会获得提前通知。

### 9. 与他人的联系

阁下在本服务上或者通过本服务可能与其他用户发生联系。阁下同意，任何该等联系不涉及诺基亚，而仅仅发生在阁下与其他用户之间。

## **10. 个人资料**

隐私政策以及本 Ovi 服务条款中的补充规定适用于对您个人资料使用的情况。

## **11. 责任限制**

本服务是在其“现有”以及“如有”的基础之上提供的。诺基亚并不保证本服务不会间断、不会发生错误或不受病毒影响。诺基亚没有对本服务的可获得性、准确性、可信性、信息或内容作出任何形式的明示或暗示的保证，包括但不限于对所有权或非侵权性的保证，以及对适销性或适于某种特定目的性的暗示性保证。阁下明确同意并承认：使用服务的风险由您独自承担，并且您可能会接触到各种来源的内容。

除了对因重大疏忽或者故意不当行为造成的死亡或人身伤害承担责任外，诺基亚不负任何因使用或者不能使用本服务发生的直接、间接、附带或者惩罚性的损害。

### 12. 赔偿

阁下同意赔偿诺基亚因以下原因导致或引起的任何第三方索赔和全部责任、被确定的损害赔偿金额、损失、费用或者损害赔偿，就此为诺基亚抗辩并使其免受损害：(i) 阁下对本服务条款的违反，(ii) 阁下侵犯或违反第三方的任何知识产权、其他权利或隐私，(iii) 第三方滥用本服务，而该等滥用行为系因阁下未能采取合理措施保护您的用户名和密码造成的。

### 13. 其他规定

#### 13.1 法律选择和仲裁

除非法律禁止或者本服务条款另有规定，本服务条款适用芬兰法律，但不考虑其冲突法条款。



如果阁下是美国居民，则适用下段规定：本服务条款适用纽约法，但不考虑其冲突法条款。任何与本服务条款或者本服务有关的争议在引起纠纷的事实被仲裁申请人知晓或者应当知晓之日起 18 个月内提交到纽约州 Westchester 郡的仲裁机构进行有约束力的仲裁。但如果阁下已经或者可能侵犯任何知识产权，诺基亚可以寻求禁令或者其他救济手段。所有仲裁事项将适用联邦仲裁法 (9 U.S.C. § 1 et. seq.)。仲裁由一名仲裁员根据届时适用的美国仲裁协会的《无线行业仲裁规则》进行仲裁。各方必须提交任何构成诉讼上强制反诉的仲裁请求，否则该等诉求将不被接受。不允许任何惩罚性的、特殊的、间接的或者惩罚性的损害赔偿的裁决。仲裁费用由仲裁员裁定的败诉方支付。仲裁裁决具有约束力，并且可据以作出判决并可在任何具有司法管辖权的法院强制执行。仲裁应当为个人仲裁，而非集团仲裁，且不得与涉及任何其他个人和实体的仲裁合并进行。

### 13.2 有效性

本服务条款既不得排除也不得限制阁下居住国赋予的任何强制性权利。本服务条款的任何规定被认定无效的情况并不影响其他条款的效

力，且无效条款应被最接近本服务条款效果和宗旨的有效条款代替。如果 Ovi 服务条款与隐私政策有任何冲突，以 Ovi 服务条款为准。本服务条款中拟在终止后依然有效的规定应在任何终止后继续有效。

### 13.3 条款的修改

诺基亚保留在任何时候无需事前通知的情况下修改本服务条款的权利。如果本服务条款被进行实质性的不利的修改，诺基亚将事先对于该修改做出通知。

阁下有责任定期阅读本服务条款，并且阁下持续性使用本服务应构成您对于本服务条款任何修改和修订的同意。

### 13.4 与第三方站点和内容的链接

为了阁下接入的便利，诺基亚可以提供链接到由第三方拥有或者经营的但非本服务范围的互联网站点。一旦点击链接进入第三方站点，阁下应当在使用该站点前阅读并同意其使用规则。

阁下同意，诺基亚对于第三方站点的内容没有控制权，从而对该等站点提供的任何服务或者创立或者发布的信息不承担责任。提供第三方站点的链接并不意味着诺基亚认可该站点或者其产品或服务。

此外，用户可以在本服务范围内创建链接接入到有关内容，而该等内容并未被提交到本服务的范围。您同意诺基亚对此链接不承担负责。

## **14. 知识产权**

本服务及其相关软件受国际著作权法律保护，并且阁下在此被告知诺基亚对其主张著作权。在遵守本服务条款的前提下，诺基亚保留对本服务以及通过本服务提供给阁下或者被阁下使用的所有诺基亚产品、软件和其他财产的全部权利、权属和利益。

### **我们重视阁下的隐私**

诺基亚承诺，将保护阁下的隐私，并遵守适用的信息保护和隐私保密法律。我们希望本隐私政策(本“政策”)，可帮助阁下理解我们在提供本公司的产品和服务的过程中将会收集哪些信息，以及我们将会如何处理这些信息。在本

政策中，“个人信息”是指与任何已经明确或可以明确身份的个人(即：自然人)有关的信息。“诺基亚”是指诺基亚公司(包括其关联方；亦称为“我们”)。

本政策适用于在诺基亚提供产品和服务的过程中所收集的个人信息，或从与我们的其他互动中(若在该等互动中设置了与本政策的链接或其他以提及纳入的方式对本政策的提及的话)中收集的个人信息，例如在提供诺基亚的设备和附件、网站(包括移动网站)、游戏、音乐以及诺基亚通常以电子形式提供的其他类型的服务、以及其他客户维护和保修服务或促销及广告活动的过程中收集的个人信息。

针对某一特定的诺基亚产品或服务，我们可能会规定补充的或变更的隐私保密条件。若此等条件与本政策存在冲突，以此等条件为准。我们的产品或服务可能会包含与其他公司网站及第三方服务之间的链接，而此等其他网站及第三方服务拥有它们自己的隐私政策。建议阁下认真阅读此等第三方服务的隐私政策。就任何该等第三方服务的隐私保密措施或内容，诺基亚概不负责。

阁下使用本网站和/或向诺基亚提供阁下的个人信息，表明阁下同意以本政策中规定的方式处理阁下的个人信息。若阁下不同意本政策，请不要使用本网站或向诺基亚提供阁下的个人信息。

## 我们收集哪些信息

我们通常在阁下购买、使用或注册我们的服务时、参加我们的促销活动或广告活动或以其他方式与我们互动时，收集阁下的信息。我们争取仅在阁下知情或同意的情况下才会收集阁下的信息。下面是我们所收集信息类别的示例。

- **技术信息** 一般情况下，阁下可以直接浏览我们的网站或使用我们的产品或服务，而无需告诉我们阁下的身份。但是，作为阁下使用我们服务的标准程序，我们通常会收集特定的技术信息。此类信息包括：阁下的 IP 地址、接入次数、来自于哪个网站、浏览的网页、使用的链接、观看过的旗帜广告以及其他内容、有关阁下设备的信息以及阁下的浏览器向我们提供的或我们可能以其他方式收集的针对特定产品和服务的其他技术信息。当阁下通过电信网

络使用我们的服务或另行与我们进行互动时，作为该等交流的标准程序，阁下的某些其他信息，如移动电话号码，可能会被电信运营商传输给我们。关于本部分的内容，同时请参看下文标题为“Cookie 和 Web Beacon 的使用”一节中的论述。

- **阁下向我们提供的信息** 当阁下注册我们的服务、进行购买、参加促销活动或以其他方式与我们互动时，我们可能会要求阁下向我们提供用以验证用户并使得用户的行为生效或为了可能向阁下提供阁下所要求的产品或信息或为了与阁下进行交流而需要提供的信息，包括：姓名、电邮地址、街道地址以及用户名、密码和其他资格证明信息。

我们可能会收集人口统计信息，如：阁下的年龄、性别、邮编及语言趋向。我们还可能收集阁下提供的其他信息，如：阁下的同意、偏好及反馈、与阁下的设备有关的信息以及阁下向我们提供的其他信息。请注意，从阁下收集的某些原本不可识别身份的信息，当阁下向我们提供了阁下的个人信息之后，可能会成为可识别个人身份的信息。我们还可能会根据适用法律，

从出租名单的公司或其他可公开获取的信息来源获取某些个人信息。我们的某些服务可能会容许阁下提交有关他人的信息，例如：如果阁下订购了一个产品，并希望我们将该产品直接递送给他人收取。

- **阁下与我们之间的交易** 在阁下购买和/或使用我们的产品和/或服务时以及阁下与我们进行其他互动时，我们会收集或要求阁下提供信息。此类信息可能包括：阁下所作查询或所提请求的详情、我们所提供的产品和服务的详情 (包括交货详情)、财务详情 (包括所作的付款、信用卡详情、账单地址、信用核查以及该等其他财务信息)、阁下与诺基亚之间协议的详情、联系及交流的记录、有关阁下向我们提供之内容的信息和详情以及此类其他交易信息。我们可能会依照适用法律，录下阁下与我们的客户维护人员或其他联络人之间的沟通交流内容。某些服务可能会涉及使用阁下的定位资料。但是，将阁下的定位资料用于该等服务，尚取决于阁下的同意。

**我们处理阁下个人信息的目的**

诺基亚仅为了本政策中和/或就某项服务而补充的隐私保密条件中所述的目的而处理阁下的信息。请注意，下列多个目的可同时适用。

- **提供产品和服务** 我们可能将阁下的个人信息用于满足阁下的请求、处理阁下的订单或为了履行或执行阁下与诺基亚之间的合同而另行需要的目的，以确保我们产品和服务的功能和安全、验证阁下的身份、防止并追究欺诈或其他不当使用的情形。
- **开发产品和服务** 我们可能将阁下的信息用于我们的产品和/或服务开发。但是，一般情况下，我们在产品和服务开发中仅使用综合信息和统计性信息。我们也可能将阁下的个人信息用于进行产品的个性化设计，并向阁下提供更为贴身的服务，例如：在我们的网站上进行推荐、展示具有针对性的内容和广告。我们可能会将在阁下使用某一特定诺基亚产品和/或服务的过程中所收集的个人信息与我们已掌握的阁下其他个人信息合并起来，除非此等个人信息是为了不同的目的而收集的。我们可能会基于阁下的个人信息创制综合的统计性信息。



- **与阁下进行交流及营销** 我们可能使用阁下的个人信息与阁下进行交流，例如：向阁下提供与阁下正在使用的诺基亚产品和/或服务有关的信息，或与阁下联系进行客户满意度调查。我们可能将阁下的个人信息用于营销或研发目的，例如：进行市场调研，并且我们可能会依照适用法律，与阁下联系向阁下发布我们可能提供的新产品、新服务或促销活动。此外，我们的某些产品和服务可能会被用于推广其他公司的产品和服务。但是，未经取得阁下的事先同意，诺基亚不会为了营销目的向该等公司或任何其他公司披露阁下的个人信息。

## 阁下个人信息的共享

我们的基本原则是，除了下文所载明的情形外，我们不向第三方出售、出租、租赁或以其他方式披露阁下的个人信息：

- **同意** 如果取得阁下的同意，我们才会与他人共享阁下的个人信息。某些服务可能会涉及与该项服务的其他用户共享阁下的个人信息，例如：供用户发布他们自己内容的服务或诺基亚用户社区。

- **诺基亚公司及被授权第三方** 为了本政策所述之目的，我们可能会与那些为诺基亚处理个人信息的其他诺基亚公司或被授权的第三方共享阁下的个人信息。我们严禁此等共享阁下信息的各方将阁下的个人信息用于其他目的，并且我们要求该等各方遵守本政策，并采取适当的安全措施保护阁下的个人信息。
- **跨国传输** 我们可能会使用分布在世界各地的资源和服务器提供产品和服务。因此，阁下的个人信息可能会在阁下使用我们的服务所在之国家以外的其他国家之间跨境传输，包括传输到欧洲经济区 (European Economic Area, 下称“EEA”) 以外的国家，而那些国家可能没有规定对个人信息具体保护措施的法律或它们关于信息保护的法律规定可能与 EEA 的不同，例如：美国。若发生此等情况，我们会采取措施，确保确实存在进行此等传输的法律基础，并且按照适用法律的要求为阁下的个人信息提供了充分的保护，例如：通过采用经有关部门批准的标准协议 (如需要) 及通过要求采用其他适当的技术方面和组织方面的信息安全措施的方式。

- **强制披露** 我们可能会被强制性法律要求必须向特定部门或第三方披露阁下的个人信息，例如：向我们或我们的代表运营所在之国家的执法机关进行披露。我们也有可能为了保护诺基亚合法利益的目的（如：在民事或刑事诉讼中），按照适用法律披露并以其他方式处理阁下的个人信息。
- **兼并和收购** 如果我们决定出售、收购、兼并以其他方式重组我们在某些国家的业务，此等交易可能需要我们向潜在的或实际的买方或其顾问披露个人信息或从卖方及其顾问接收个人信息。

## 收集未成年人信息

诺基亚并不试图向 13 岁以下的儿童收集信息，也不与他们从事任何交易。然而，由于不可能总是准确地确定用户的年龄，因此我们的数据库可能会包含有年龄在 13 岁以下的儿童的信息。如果针对某项服务我们要求阁下提供年龄，则该项服务是不向任何年龄在 13 岁以下的未成年人提供的。我们还将采取合理的努力，将数据库中涉及未成年人用户的个人信息予以清除。

诺基亚的政策是，除非相关法律允许，我们要求未成年人（由于成年的法定年龄是由阁下所处地的当地法律确定的，因此未成年的年龄也由当地法律确定）在未经父、母或法定监护人同意的情况下，不购买我们的产品和服务，也不从事其他针对我们的产品和服务的法律行为。

### 信息质量

我们采取合理措施来保证所掌握的个人信息的准确性和时新性，并删除过时或不正确、不必要的个人信息。

由于某些诺基亚产品和服务可能允许阁下来管理您的个人信息，我们希望阁下不时访问您的个人信息以确保其正确性和时新性。请记住，阁下有义务向我们提供正确的详细个人信息，并在所提供信息发生变化时对之进行更新。

### 安全保障

虽然无论是当面、通过电话还是互联网或其他方式提供个人信息总会伴随着风险，并且没有任何技术是绝对安全的、完全“防篡改”或“防黑客”的，但诺基亚仍采取了适当的技术

上和组织上的信息安全措施来预防这样的风险，并尽量降低这样的风险。

该等措施包括使用防火墙、安控服务器设施、加密技术，采用适当的访问权管理系统和程序、仔细挑选处理器以及其他技术上和商业上合理的措施，为阁下的个人信息免遭擅自使用或披露提供恰当的保护。在适当的情况下，我们还会采用备份及其他类似方法方式来预防阁下个人信息的意外损坏或毁坏。如果诺基亚网站的某部分支持在线交易，我们将使用行业标准安全措施，诸如可通过“SSL”获得的安全措施，来保护在线交易的保密性和安全性。

## **Cookie 和 Web Beacon 的使用**

在阁下不时访问诺基亚网站时，我们会在阁下的电脑上加载信息以便我们能够识别您的电脑。这种信息一般采用文本文件的形式，被称为“cookie”。Cookie 是存储在阁下电脑硬盘上而不是网站上的少量数据。通常，它们能够使我们收集有关阁下电脑的某些信息，包括阁下的 IP 地址、电脑操作系统、浏览器类型和将阁下链接至诺基亚网站的网站地址。我们使用 cookie 的目的是为了向阁下提供帮助，例

如略去阁下在访问期间频繁输入密码的需要，或者在阁下某次访问中没有完成交易的情况下，略去重新输入阁下在购物车中放置货物的需要。Cookie 还用于网站流量分析和匿名统计，从而可以完善我们的服务。

诺基亚可能在某些网站上使用所谓的 web beacon (或称为“像素标识”)。然而，我们并不用它们来个别地识别个人用户。Web beacon 通常是加载在网站上的图形图像，用于计算某一网站的浏览人数和/或使用某些 cookie 的访问人数。这一信息用来完善我们的服务。Web beacon 通常只收集阁下浏览器向我们提供的作为任何互联网通讯的标准部分的信息。如果阁下关闭 cookie，则 web beacon 就不能够跟踪您的具体活动。然而，Web beacon 可以继续从阁下的 IP 地址收集访问信息，但是该信息不再是唯一的。

如果阁下不希望接收 cookie，或希望收到有关何时加载 cookie 的通知，那么如阁下的浏览器许可，您可设置网络浏览器使之具备该等功能。请注意，如果关闭 cookie，阁下就不能够看到本网站的可以提高您的浏览质量的某些部分。我们的一些其网站内容被链接至或链接出

本网站的商业合作伙伴也可能使用 cookie 或 web beacon，然而，我们无权接触或控制这些 cookie。

## 阁下的权利

如果阁下希望了解我们掌握您的哪些个人信息，或者希望补充、修改、隐藏或删除不完整、不正确或过时的个人信息，或者希望我们不再为以下目的来处理您的个人信息，即为了发送促销材料或者直接销售，或者为了进行市场调查，或者基于其他强制性的法律理由希望我们不再处理您的个人信息，您可以按照法律规定，通过下文提及的联系地点与我们联系，来行使这一权利。在某些情况下，由其是如果阁下希望我们删除或者停止处理您的个人信息，这也意味着我们不能继续向您提供服务。我们鼓励阁下使用可获得的个人信息管理工具来实现上述目的，因为这些工具为阁下提供直接进入您个人信息的途径，并允许您对之实施有效管理。

请注意，为了实现阁下的上述要求，诺基亚可能需要对阁下进行识别并要求提供补充信息。

另请注意，相关适用法律可能包含有涉及阁下上述权利的限制性规定和其他规定。

### 阁下个人信息控制人及联系方式

诺基亚公司 (地址为 Keilalahdentie 4, 02150 Espoo, Finland) 为阁下个人信息的控制人。

此外，提供产品或服务的诺基亚关联公司也可能控制阁下的个人信息。阁下可以通过阅读产品或服务的条款和条件的方式或者使用相关诺基亚网站中提供的联系信息来获得控制人的身份及其联系方式。有关诺基亚隐私保密措施的事宜，阁下还可以通过以下地址与我们联系：

Nokia Corporation

c/o Privacy

Keilalahdentie 4

02150 Espoo

Finland

### 隐私政策的变更



诺基亚可能随时经通知后或不作任何通知而对本隐私政策进行修改，或者改变、修改或撤销接入本网站的路径。但是，如果本隐私政策发生了重大不利的变化，诺基亚将在本政策开始实施之际，在本网站首页发布为期三十天的通知，将变更事项予以告知。我们建议阁下随时再浏览本隐私政策，以了解其发生的任何该等变化。

### **How to obtain an English User Guide**

Nokia understands from consumer feedback in PRC that there is only limited usage of the English User Guide.

In consideration of this and to help conserve natural resources, Nokia has selected to not to include the English User Guide in the Sales Package.

To obtain a User Guide in English, please kindly download it from: [www.nokia.com.cn/englishUG](http://www.nokia.com.cn/englishUG).

The feature descriptions in English User Guide may vary by market, thus the device features described in the English User Guide

you have obtained may differ from those shown on the display in English user interface.

声明

# CE 0434

我们诺基亚公司郑重声明产品 RM-590 符合指令 1999/5/EC 中的基本要求及其他相关条款。此声明的全文可经由

[www.nokia.com/phones/declaration\\_of\\_conformity/](http://www.nokia.com/phones/declaration_of_conformity/) 找到。

© 2009 诺基亚。保留所有权利。

诺基亚、Nokia、Nokia Connecting People 和 Navi 是诺基亚公司的商标或注册商标。Nokia tune 是诺基亚公司的声音标志。本文档中提及

的其他产品或公司的名称可能是其各自所有者的商标或商名。

在未经诺基亚事先书面许可的情况下，严禁以任何形式复制、传递、分发和存储本文档中的任何内容。诺基亚遵循持续发展的策略。因此，诺基亚保留在不预先通知的情况下，对本文档中描述的任何产品进行修改和改进的权利。



包括 RSA Security 提供的 RSA BSAFE 密码体系或安全协议软件。

© 2009 诺基亚。保留所有权利。



Java 和所有基于 Java 的标志都是 Sun Microsystems, Inc. 的商标或注册商标。

本产品已取得 MPEG-4 Visual Patent Portfolio License 的许可证授权，因此 (i) 当涉及由从事个人及非商业活动的用户以符合 MPEG-4 视频标准的编码方式编码的信息时，可将本产品用于相关的个人及非商业用途，且 (ii) 当视频内容由已取得许可证授权的视频内容提供商提供时，可将本产品

用于相关用途。对于任何其他用途，则不授予或默许任何许可证。有关更多信息，包括与可能从 MPEG LA, LLC 获得的优惠，以及内部和商业使用权相关的信息，请访问 <http://www.mpegla.com>。

在适用法律允许的最大限度内，在任何情况下，诺基亚或其任何被许可方均不对任何数据或收入方面的损失，或任何特殊、偶然、附带或间接损失承担责任，无论该损失由何种原因引起。

本文档的内容按“现状”提供。除非适用的法律另有规定，否则不对本文档的准确

性、可靠性和内容做出任何类型的、明确或默许的保证，其中包括但不限于对适销性和对具体用途的适用性的保证。诺基亚保留在不预先通知的情况下随时修订或收回本文档的权利。

有关最新的产品信息，请访问

[www.nokia.com.cn](http://www.nokia.com.cn)。

产品的供货情况，以及适用于这些产品的应用程序和服务可能因地区而异。有关详情以及提供的语言选项，请向您的诺基亚指定经销商咨询。本设备可能包含受美国和其他国家或地区的出口法律和法规控制的商品、技术或软件。

严禁任何违反法律的转移行为。

随设备提供的第三方应用程序可能由不属于诺基亚或与诺基亚无关的个人或实体开发，且归其所有。诺基亚不拥有这些第三方应用程序的版权或知识产权。鉴于此，诺基亚既不会为这些应用程序的最终用户提供支持，也不对这些应用程序的功能是否正常及应用程序或相关资料中提供的信息是否属实承担任何责任。诺基亚不对这些第三方应用程序提供任何保证。

若使用这些应用程序，则表示您承认这些应用程序以“现状”提

供。且在适用法律的最大许可范围内，不附有任何形式(无论是明示还是默示)的保证。您还承认，诺基亚及其附属机构都不作任何明示或默示的陈述或保证，包括(但不限于)对应用程序的所有权、适销性或对特定用途的适用性或应用程序不侵犯任何第三方专利权、版权、商标或其他权利的保证。

## 第 1.2 版

**索引****符号/数字**

IM	32
PIN	14
SIM 卡	7, 17

**A**

按键	12
----	----

**B**

保密码	14
备份数据	38
笔画输入法	22

**C**

传统英文输入 法	25
-------------	----

**D**

单键拨号	19
电池	7
— 充电	8

电子邮件	31
多媒体资料	43

**E**

耳机	10
----	----

**F**

附件设置	41
------	----

**H**

互联网	53
-----	----

**J**

即时信息	32
即显信息	30
键盘保护	16
键盘锁	16

**K**

快捷操作	38
------	----

**L**

离线模式	17
浏览器	53
录音	47

**M**

密码	14
密码功能	14

**N**

诺基亚原厂配件	55
诺基亚支持信息	7

**P**

配置	41
拼音输入法	21

**Q**

情景模式	36
------	----

**S**

设置	36
— 出厂	42
— 铃声	37
— 配置	41
— 日期	37
— 时间	37
— 显示设置	37

声音信息	30
事务管理器	50
手机设置	40
输入法	19, 20

**T**

提示音	37
通话	18
通讯记录	36
同步	38

**W**

网络	53
----	----

**X**

显示设置	37
信息	
— 声音信息	30
信息中心号码	28



**Y**

预想英文输入	
法	25
应用软件	49
游戏	49

**Z**

支持资源	7
中文输入法	19
字典	53