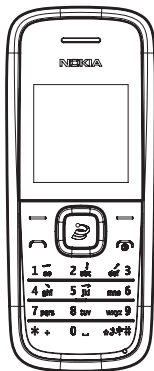


# 诺基亚 1506 用户手册

---



9218209

第 2.0 版

版权所有 © 2009 诺基亚。保留所有权利。

© 2009 诺基亚。保留所有权利。

诺基亚、Nokia、Nokia Connecting People 以及 Navi 是诺基亚公司的商标或注册商标。Nokia tune 是诺基亚公司的声音标志。在本文档中提及的其他产品或公司的名称可能是其各自所有者的商标或商名。



包括 RSA Security 提供的 RSA BSAFE 密码体系或安全协议软件。

诺基亚遵循持续发展的策略。因此，诺基亚保留在不预先通知的情况下，对本文档中描述的任何产品进行修改和改进的权利。

在适用法律允许的最大限度内，在任何情况下，诺基亚或其任何许可证持有方均不对任何数据或收入方面的损失，或任何特殊、偶然、附带或间接损失承担责任，无论该损失由何种原因引起。

本文档的内容按“现状”提供。除非适用的法律另有规定，否则不对本文档的准确性、可靠性和内容做出任何类型的、明确或默许的保证，其中包括但不限于对适销性和对具体用途的适用性的保证。诺基亚保留在不预先通知的情况下随时修订或收回本文档的权利。有关最新的产品更新文档，请参见 <http://www.nokia.com.cn>。

版权所有 © 2009 诺基亚。保留所有权利。

产品的供货情况以及这些产品的应用程序和服务可能因地区而异。有关详情以及提供的语言选项，请向您的诺基亚指定经销商咨询。

## 出口控制

本设备可能包含受美国和其他国家或地区的出口法律和法规控制的商品、技术或软件。严禁任何违反法律的转移行为。

## FCC (Federal Communications Commission, 美国联邦通信委员会) 公告

您的设备可能干扰电视或收音机 (例如，当您在上述接收设备附近使用电话时)。如果此类干扰无法消除，则 FCC 可能要求您停止使用电话。如果需要帮助，请与当地维修机构联系。此设备符合 FCC 标准第 15 章中的规定。此设备的操作应符合以下两个条件：(1) 此设备不会导致有害干扰，(2) 此设备必须承受任何收到的干扰，包括可能导致不必要操作的干扰。未经诺基亚明确许可而进行的任何更改或改装可能导致用户丧失使用此设备的权利。

9218209

第 2.0 版

版权所有 © 2009 诺基亚。保留所有权利。

# 目录

---

|                  |    |                |    |
|------------------|----|----------------|----|
| 安全事项 .....       | 6  | 启动电话会议 .....   | 19 |
| 1. 使用入门 .....    | 9  | 扬声器 .....      | 20 |
| 安装 UIM 卡和电池 .... | 9  | 4. 输入法 .....   | 21 |
| 为电池充电 .....      | 10 | 中文输入法 .....    | 21 |
| 开机或关机 .....      | 11 | 英文输入法 .....    | 26 |
| 正常操作位置 .....     | 12 | 5. 功能表功能 ..... | 29 |
| 密码功能 .....       | 12 | 信息 .....       | 29 |
| 诺基亚网络技术          |    | 通讯录 .....      | 35 |
| 支持 .....         | 13 | 通讯记录 .....     | 39 |
| 2. 您的手机 .....    | 14 | 设置 .....       | 40 |
| 按键与组件 (正面) ....  | 14 | 天翼 .....       | 47 |
| 按键与组件 (侧面) ....  | 15 | 多媒体资料 .....    | 48 |
| 待机模式和快捷          |    | 客户服务 .....     | 48 |
| 操作 .....         | 15 | 事务管理器 .....    | 49 |
| 键盘锁 .....        | 16 | 游戏 .....       | 52 |
| 数据传送 .....       | 17 | 6. 配件 .....    | 53 |
| 3. 通话功能 .....    | 19 | 7. 电池和充电器      |    |
| 拨打和接听电话 .....    | 19 | 信息 .....       | 57 |

|             |    |            |    |
|-------------|----|------------|----|
| 电池信息.....   | 59 | 重要的安全信息 .. | 67 |
| 诺基亚原厂电池     |    | 制造商有限保证 .. | 74 |
| 鉴别说明.....   | 60 | 索引 ..      | 82 |
| 维护和保养 ..... | 63 |            |    |

# 安全事项

---

请阅读以下简明的规则。不遵守这些规则可能会导致危险或触犯法律。本用户手册中提供了有关安全事项的更详细信息。



## 安全开机

当禁止使用无线设备或设备的使用会引起干扰或危险时，请不要开机。



## 首先要注意交通安全

请遵守当地的所有相关法律法规。请尽量使用双手驾驶汽车。驾车时应首要考虑交通安全。



## 干扰

所有的无线设备都可能受到干扰，从而影响性能。



## 在限制使用的区域应关机

请遵守任何相关的限制规定。在飞机上，或在医疗设备、燃料、化学制品或爆破地点附近应关机。



### 使用合格的维修服务

只有合格的维修人员才可以安装或修理本设备。



### 配件和电池

只可使用经认可的配件和电池。请勿连接不兼容的产品。



### 防水性

本设备不具备防水性能。请保持其干燥。

## ■ 关于您的设备

本用户手册中说明的无线设备 (RH-128) 适用于 CDMA 800 MHz 网络。有关网络的更多信息，请向您的服务提供商咨询。

在使用本设备的各项功能时，请遵守各项法律法规并尊重当地习俗，以及他人的隐私及合法权益（包括版权）。

您可能无法复制、修改或传送某些受版权保护的图像、音乐及其他内容。



**警告：**要使用本设备的各项功能，必须先开机。当无线设备的使用可能造成干扰或危险时，请不要开机。

## ■ 网络服务

您必须向无线服务提供商申请开通必要的服务后才可以使⽤本设备。许多功能都需要特定的网络功能支持。这些功能可能不适用于任何网络；其他网络可能要求您先与无线服务提供商达成必要的协议后才可使用网络服务。您的服务提供商可能为您提供必要说明并解释收费标准。有些网络可能制订了一些限制条件，这会影响您使用网络服务的方式。例如，在有些网络中，并不是所有与语言相关的字符和服务都受支持。

您的服务提供商可能要求禁用或关闭设备的部分功能。此时，这些功能将不会出现在设备功能表中。您的设备也可能进行了一些特殊配置，如功能表名称、功能表顺序和图标的改变。有关更多信息，请向您的服务提供商咨询。



# 1. 使用入门

---

## ■ 安装 UIM 卡和电池

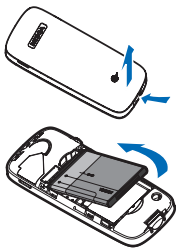
将所有 UIM 卡放在小孩接触不到的地方。

请向您的 UIM 卡经销商咨询是否提供了 UIM 卡服务及其相关信息。UIM 卡经销商可以是服务提供商或其他经销商。

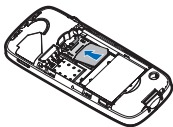


**注意：**取下外壳前，请务必关闭本设备，并断开本设备与充电器或任何其他设备的连接。在更换外壳时，请尽量避免触摸电子元件。存放和使用设备时，一定要将外壳装在设备上。

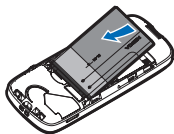
1. 要取下外壳，请将设备背面朝上，按住释放按钮，然后提起后盖。
2. 将指尖插入指槽并从电池槽中提起电池。
3. 使 UIM 卡的切角朝上，并与对应的卡夹切角对齐。



4. 使 UIM 卡上的金色接触区朝下并与设备的金色接触区相对，将 UIM 卡插入卡夹。



5. 安置电池，使电池的金色接触区与设备的金色接触区相对，然后将电池插入电池插槽中。



6. 推动电池的另一端，使其完全滑入电池槽并固定到位。

7. 将后盖覆在设备背面。要将其锁定，请按后盖底部。



## ■ 为电池充电



**警告：**仅可使用经诺基亚认可，适用于此特定型号设备的电池、充电器和配件。使用其他类型的电池、充电器和配件可能违反对设备的认可或保修条款，并可能导致危险。

使用任何充电器为本设备充电前，请先检查充电器的型号。本设备需由 AC-6C 或 AC-8C 充电器供电才可使用。适用于本设备的电池为 BL-4C。

有关认可配件的供货情况，请向您的经销商查询。  
切断任何配件的电源时，应握住并拔出插头，而不是拉扯电源线。

1. 将充电器的变压器端插到标准的墙壁电源插座上。
2. 将充电器的输出插头插入设备左侧的插孔中。



如果电池电量已完全耗尽，  
则可能需要等待几分钟，屏幕上才会出现充电指示符号，这时您才可以拨打和接听电话。

## ■ 开机或关机

要开机或关机，请按住电源键至少 2 秒钟。



**警告：**当禁止使用无线设备，或者设备的使用会引起干扰或危险时，请不要开机。

## ■ 正常操作位置

您的手机装有内置天线。持握手机时请确保天线朝上并将手机置于耳侧。



**注意：**和使用任何无线电发射设备一样，当天线发射或接收信号时，如非必要，请勿接触天线。接触这种天线会影响通信的质量，可能导致设备在高出所需能量级别的状态下工作，且可能缩短电池的寿命。



## ■ 密码功能

保密码随设备一起提供，有助于防止他人未经许可而使用您的设备。预设的保密码是12345。

您可以更改此密码，并将手机设置为请求输入此密码。有关更多详情，请参见第 45 页的“[保密设置](#)”。请对该密码保密，并将其保存在远离手机的安全位置。

手机锁定时，如果您忘记了锁码，则需要对手机进行维修，维修手机需要支付额外的费用。有关更多信息，请向诺基亚授权服务网点或设备经销商咨询。

PIN 码随 UIM 卡提供，有助于防止他人未经许可而使用您的 UIM 卡。

要设置设备使用密码功能和安全设置的方式，请选择**功能表 > 设置 > 保密设置**。

## ■ 诺基亚网络技术支持

有关本手册的最新版本、附加信息、可下载内容以及与您诺基亚产品相关的服务，请访问 [www.nokia.com/support](http://www.nokia.com/support) 或您当地的诺基亚网站。

## 2. 您的手机

---

### ■ 按键与组件 ( 正面 )

1 – 听筒

2 – 显示屏

3 – 左选择键

4 – 通话键

5 – 键盘

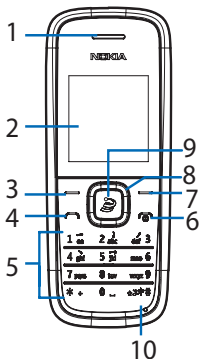
6 – 电源键 / 结束键

7 – 右选择键

8 – 4 向导航键 ( 以下称为  
导航键 )

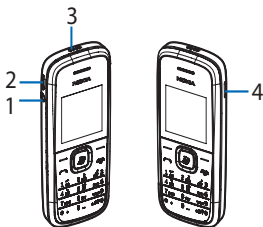
9 – 中选择键

10 – 按住 # 键可在**无声**与**标准**  
情景模式间切换



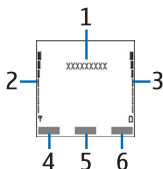
## ■ 按键与组件 (侧面)

- 1 – 耳机插孔
- 2 – 充电器 /USB 端口
- 3 – 设备腕带孔
- 4 – 扬声器



## ■ 待机模式和快捷操作

- 1 – 网络名称或网络标志
- 2 – 无线网络的信号强度
- 3 – 电池电量级别
- 4 – 左选择键 (功能表)
- 5 – 中选择键 (↵)
- 6 – 右选择键 (捷径)



在待机模式下，导航键具有以下功能：

向上滚动：列出通讯录

向下滚动：列出通讯录

向右滚动：显示日历

向左滚动：快速创建短信

要定制导航键的功能，请参见第 42 页的“个人快捷操作”。

## ■ 键盘锁

为防止在无意中按下按键，键盘锁功能会在设备处于待机模式下特定时间后自动锁定键盘。当键盘锁定时，您仍然可以接听来电。当通话结束后，键盘会自动重新锁定。

当键盘锁定时，可能仍能拨打紧急电话号码。

要更改键盘自动锁定前的默认延时，请参见第 43 页的“手机设置”。

要解锁键盘，请选择**开锁**，并在 2 秒钟之内按\*。

要锁定键盘，请选择**功能表**，并在 5 秒钟之内按\*。

您也可以启动手机锁，以使设备在您尝试解锁时请求输入锁码。默认的预设锁码是 1234，有关更多详情，请参见第 45 页的“保密设置”。要避免他人在未经您许可的情况下使用您的设备，请更改锁码。请将新密码存放在安全的地方，注意保密，不



要与您的设备放在一起。如果忘记了密码，请联系诺基亚授权服务网点。

## ■ 数据传送

要使用 USB 数据线在您的设备和兼容 PC 之间传送数据和文件，请先在 PC 上安装诺基亚 PC 套件软件。用 USB 数据线连接设备与 PC，然后从 PC 启动同步。

您可以在诺基亚网站 [www.nokia.com.cn/pcsuite](http://www.nokia.com.cn/pcsuite) 上找到 PC 套件和相关信息。



**重要须知：**当 USB 数据线连接到设备时，请不要拨打电话。

诺基亚深知安全和可靠对您的手机来说至关重要。

诺基亚提醒您：通过不明来源的任何形式（如蓝牙、彩信、红外或者数据线）收到的信息可能对您的个人电脑或手机有害，为了您的手机安全诺基亚建议您：

- 如有蓝牙功能，平时应关闭蓝牙功能；
- 接收不明来源的文件，如蓝牙文件或彩信，要特别谨慎；
- 对于来源不明的手机程序不要安装；

- 下载手机铃声、手机游戏等应用程序，请至知名品牌网站，比如诺基亚的软件库，它们可以为您提供安全可靠的应用软件。

以上仅为提示信息，所涉及功能、配置可依手机型号有所不同。

## 3. 通话功能

---

### ■ 拨打和接听电话

要拨打电话，请输入电话号码，必要时包含国家或地区代码以及区号，然后按通话键。

要接听来电，请按通话键或中选择键。

要拒绝接听来电，请按结束键。

要在通话过程中调节听筒或耳机的音量，请使用左右导航键。

### ■ 启动电话会议

此服务需网络支持。

1. 呼叫第一位与会者。
2. 选择**操作 > 拨叫另一方**，然后呼叫下一位与会者。
3. 该与会者接听电话后，要建立电话会议，请按通话键。
4. 要结束电话会议，请选择**操作 > 全部挂断**，或按结束键。

## ■ 扬声器

要在通话过程中使用设备的免提功能，请选择**免提**。



**警告：**由于扬声器的音量可能很大，因此在使用扬声器时请勿将手机置于耳边。

要在通话过程中关闭扬声器，请选择**普通**。

当您结束通话（或取消拨号）或将特定配件连接至手机时，扬声器会自动关闭。

## 4. 输入法


---

本手机支持简体中文输入法。

输入文字时要切换书写语言，请按住 #，选择书写语言，然后选择所需语言。

### ■ 中文输入法

输入法指示符号会显示在屏幕顶部：

|        |   |
|--------|---|
| 拼音     |  |
| 笔画     |  |
| 英文大写字母 |  |
| 英文小写字母 |  |
| 数字     |  |

并非在任何情况下都可以使用上述全部输入法。请检查屏幕上的指示符号，以查看当前使用的输入法。

要在输入法之间切换，请反复按 **#** 键，直至显示正确的指示符号。

## 拼音输入法

拼音字母分别印制在各个数字键上。您无需考虑拼音字母在数字键上的位置，只要按一下拼音字母所在的数字键，手机会提供合理的拼音字母组合。

要使用拼音输入法输入字符，请执行以下操作：

1. 只需按一下标有所需拼音字母的数字键即可输入该拼音字母（使用“**v**”输入“**ü**”）。
2. 反复按 **1**，直至显示所需声调。
3. 如果必要，可反复按 **\*** 键突出显示所需的拼音组合。
4. 滚动到所需的汉字，然后选择**确认**。

## 模糊拼音法

使用此功能，您的手机将允许某些拼音对的模糊使用：c/ch、z/zh、s/sh、n/l、r/l、f/h、an/ang、in/ing 和 en/eng。要选择使用哪些模糊拼音对，当屏幕上未显示任何输入符号或联想字列表时，选择**操作 > 模糊拼音法**。

## 笔画输入法

笔画输入法将构成汉字的笔画分为五类：横、竖、撇、点和折。这五类笔画分别对应于1至5这五个数字键。

| 按键   | 1 | 2 | 3 | 4 | 5 |
|------|---|---|---|---|---|
| 笔画分类 | 一 | 丨 | 丿 | 丶 | ㇏ |





1. 请根据标准笔画顺序，按相应的数字键来输入笔画。



**提示：**如果您不确定要输入的笔画或该笔画所属的类别，请按6代替该笔画，然后继续输入其他笔画。在输入区内会用问号表示该笔画。

2. 滚动到所需的汉字，然后选择**确认**。

## 词组输入

您一次可以输入最多包括七个汉字的词组。

1. 按相应的数字键输入词组中第一个汉字的拼音音节或第一个拼音字母，或输入第一个笔画。
2. 按0可输入分隔符；在拼音输入法中，反复按1可输入所需汉字的声调。
3. 输入下一个汉字的拼音音节、第一个拼音字母或第一个笔画。
4. 根据需要，重复第2步和第3步操作以输入词组中所有汉字的拼音音节、第一个拼音字母或第一个笔画。
5. 在拼音输入法中，根据需要反复按\*可突出显示所需的拼音组合。

6. 滚动浏览候选词组列表并选择所需词组，然后选择**确认**。

手机中并未储存全部中文词组。要创建不超过七个汉字的词组，请在屏幕上未显示任何输入符号或联想字列表时选择**操作 > 用户词组 > 增加**。如果数据库已满，新创建的词组会覆盖最久未使用的词组。

使用分隔符可分隔不同汉字的拼音字串或不同汉字的笔画。

输入分隔符时，根据您输入的拼音字符串 / 笔画字符串和分隔符组合的任何候选字，手机会联想出能够与之组成词组的汉字或汉字串。

## ■ 英文输入法

要打开或关闭预想英文输入法，请按住 **#** 键，然后选择**打开联想输入法**或**关闭联想输入法**。

## 传统英文输入法

反复按数字键 (2 至 9)，直至所需的字符出现在屏幕上。

可输入的字符取决于选定的书写语言。

如果要输入的下一个字母恰好与当前字母位于同一个按键上，请等待光标再次出现或向右滚动，然后继续输入下一个字母。

要输入最常用的标点和特殊字符，请反复按 1。要访问特殊字符列表，请按 \* 键。

## 预想英文输入法

预想英文输入法以内置词典为基础，您还可以在字典中增加新单词。

1. 按数字键 2 至 9 开始输入单词。每个字母只需按一次键即可输入。
2. 要确认单词，请向右滚动或插入空格。
  - 如果单词不是您需要的，请反复按 \* 键，直到屏幕上显示所需的单词，然后进行确认。
  - 如果单词后出现 “?”，则表明字典中没有您要输入的单词。要将单词增加至字典，请选择拼写。使用传统英文输入法输入单词，然后选择**储存**。
  - 要输入复合词，请输入复合词的前半部分，然后向右滚动进行确认。输入复合词的后半部分并确认单词。
3. 继续输入下一个单词。

## 其他提示

在输入文字时也可以使用以下功能：

- 要在屏幕上未显示任何输入字符时输入数字，请按住所需的数字键。
- 要在屏幕上未显示候选字或联想字列表时插入空格，请按 0。
- 要在输入完单词或字符后输入特殊字符，请按 \* 键。
- 要在编辑窗口中重复输入光标左侧的字符，请按住 \* 键。
- 要结束汉字预想，请选择**返回**，或按相应按钮开始输入新文字。

## 5. 功能表功能

---

本设备中的各项功能分布在各个功能表中。此处并未介绍所有功能表的功能或选项。

要从当前一级功能表退出，请选择**退出或返回**。

要直接返回到待机模式，请按结束键。

您可以选择设备功能表的显示方式。在默认情况下，主功能表的显示方式为**图标**。

### ■ 信息



仅当您的网络或服务提供商支持时，才能使用信息服务。

### 新建信息

1. 选择**功能表 > 信息 > 新建信息**，然后使用键盘编写信息。

要新建图片信息 ( 网络服务 )，请滚动至信息栏，然后选择**操作 > 插入图片**。滚动至所需图片，然后选择**确定**，或选择**查看 > 确定**。

2. 在**收信人**：栏位中输入收信人的电话号码。  
要从通讯录或最近常用收信人列表中提取电话号码，请选择**增加 > 最近常用联系人或通讯录**，然后选择所需收信人。要发送到收信人列表，请选择**增加 > 收信人列表**，然后选择在设备中创建的某个收信人列表。
3. 要发送信息，请选择**发送**。



**注意：**设备可能不会提示指定收信人是否已收到信息。有关信息服务的更多详情，请向您的服务提供商咨询。仅当网络运营商或服务提供商支持时，才能使用图片信息功能。只有提供图片信息功能的兼容设备才能接收和显示图片信息。

## 语音信息

话音信箱是一项网络服务。如果您申请了语音信箱服务，服务提供商会启动该服务并为您提供一个语音信箱号码，您可将其储存在设备中。有关语音信息的更多详情，请向您的服务提供商咨询。要收听语音信箱中收到的语音信息，请选择**功能表 > 信息 > 语音信息 > 接听语音信息**。

## 阅读和回复信息

当您阅读完信息后，或者在待机模式下当出现通知信息时您选择了**退出**，信息会自动储存在收件箱内。

待发信息或发送失败的信息会自动储存在发件箱文件夹中。

收到信息时，屏幕上会显示一个通知以及未拆封信件图标(✉)。

1. 要阅读信息，请选择**显示**；要忽略通知，请选择**退出**。

根据需要，可滚动查看整条信息。

2. 选择**回复 > 空白屏幕、原信息、范本或其他预设回复**。
3. 输入回复内容，然后选择**发送**。

## 收信人列表


使用收信人列表可以将短信快速发送给一组收信人。

要新建收信人列表，请在待机模式下选择**功能表 > 信息 > 收信人列表 > 新列表** (如果没有列表)，或操

作 > **创建新列表**来创建更多列表。要在列表中增加联系人，请选择**新增**，然后从通讯录中选择所需联系人。

要使用、重新命名或修改收信人列表，请突出显示收信人列表，然后选择**操作 > 发送信息、重新命名列表、清除列表或删除列表**。

## 删除信息

如果信息存储空间已满，但还有其他信息等待您接收，待机模式下屏幕上会闪烁显示 。

要删除单条信息：

1. 选择**功能表 > 信息**，然后选择包含信息的文件夹。
2. 选择所需信息。
3. 选择**操作 > 删除 > 确认**。

被锁定的信息无法删除。要删除锁定的信息，请先为其解除锁定。

要解锁信息，请选择被锁定的信息，然后选择**操作 > 解除锁定**。



要删除文件夹中的所有信息，请选择**功能表 > 信息 > 删除信息**，然后选择以下选项之一：

- **全部** — 选择**收件箱、已发信息、发件箱、草稿、已存短信**或用户定义的文件夹，然后选择**完成**。要在设备提示时确认删除，请选择**确认**。
- **全部已读信息** — 选择**收件箱、已发信息、发件箱、草稿、已存短信**或用户定义的文件夹，然后选择**完成**。要在设备提示时确认删除，请选择**确认**。
- **全部未读信息** — 选择**收件箱、已存短信**或用户定义的文件夹，然后选择**完成**。要在设备提示时确认删除，请选择**确认**。

## 信息设置

要编辑信息设置，请选择**功能表 > 信息 > 信息设置 > 发送选项**，然后选择要更改的设置：

- **优先等级** — 将信息的优先等级设置为**普通**或**加急**。
- **信息报告** — 要求网络向您发送信息报告，确认信息已发出。选择**开**或**关**。

- **签名** — 选择是否要在信息中附加签名。选择开或关。


要更改其他设置，请选择**功能表 > 信息 > 信息设置 > 其他设置**，然后选择相关设置：

- **储存收到的短信** — 设置储存收到信息的位置，选择存至 **UIM**，卡满时旧信息至手机、仅手机或仅 **UIM 卡**。
- **信息字体大小** — 更改字体大小。
- **信息替换** — 当信息存储空间已满时，将无法接收新信息。您可以将设备设置为用新信息自动替换某些文件夹中的旧信息。选择**仅已发信息**、**仅收件箱**或**已发信息 / 收件箱**。要关闭该功能，请选择关。
- **储存已发信息** — 您可以设置信息在发送后是否自动储存在“已发信息”文件夹中。选择**总是储存**、**总是提示**或关。
- **数字服务不可用时将信息列队** — 您可以将信息储存在发件箱中，待数字服务可用时再发送。选择**开**、**提示时**或关。

## ■ 通讯录



您可以将姓名和电话号码 ( 联系人 ) 储存在手机存储器 and UIM 卡存储器中。

UIM 卡存储器可以储存带有一个电话号码的姓名。储存在 UIM 卡存储器中的联系人会在屏幕右上角显示 。

要增加新联系人，请选择**功能表 > 通讯录 > 姓名 > 增加** ( 如果姓名列表为空 ) 或**操作 > 增加新姓名**，然后输入姓名和电话号码。

## 搜索姓名

要搜索姓名，请执行以下操作：

1. 选择**功能表 > 通讯录 > 姓名 > 操作 > 查找**，输入要搜索的姓名的前几个汉字或字母，然后选择**查找**。
2. 在待机模式下，向下滚动以突出显示通讯录中第一个姓名 ( 或号码 )，输入要搜索的姓名的第一个输入符号，然后从显示的匹配姓名列表中进行选择。

在进行搜索时，要更改输入法，请按 # 键。

## 设置

使用设置功能，您可以确定当前使用的存储器、查看手机号码的方式以及手机和 UIM 卡中通讯录的存储状态。

选择**功能表 > 通讯录 > 设置**，然后从以下选项中进行选择：

- **存储器选择** — 确定当前使用的存储器 ( 手机 / UIM 卡 / 手机和 UIM 卡 )。
- **通讯录显示格式** — 选择通讯录中显示姓名和号码的形式。
- **显示姓名** — 选择先显示联系人的名字还是姓氏。
- **字体大小** — 设置字体大小。
- **存储状态** — 查看手机或 UIM 卡中可用存储空间的数量。

## 通话组

要将储存在存储器中的姓名和电话号码分别归入不同的通话组中 ( 这些通话组具有不同的铃声和分组图像 )，请选择**功能表 > 通讯录 > 通话组**。

## 单键拨号

本设备支持通过按一个按键来拨打电话。您可以将电话号码设定给数字键 2 至 9。要将电话号码设定给数字键，请选择**功能表 > 通讯录 > 单键拨号**，然后滚动至要设定为快捷操作的号码。

选择**设定**；如果已将其他号码指定给该键，请选择**操作 > 更改**。

## 删除姓名

要从手机或 UIM 卡存储器中删除所有姓名，请选择**功能表 > 通讯录 > 删除全部姓名 > 从手机存储中或从 UIM 卡**。输入保密码确认。

要删除某个姓名，请搜索所需姓名，然后选择**功能表 > 通讯录 > 姓名 > 操作 > 删除联系人**。

## 转存或复制联系人

要在 UIM 卡存储器和手机存储器之间转存或复制姓名：

1. 选择**功能表 > 通讯录 > 姓名**。
2. 选择要转存或复制的姓名。

3. 选择**操作 > 转存姓名或复制姓名**。然后选择**确认**。

要转存或复制多个姓名，请选择要转存或复制的姓名，然后选择**操作 > 标记**。标记完所选姓名后，请选择**操作 > 转存标记的条目或复制标记的条目**。

要在 UIM 卡和手机存储器之间转存或复制所有姓名，请选择**功能表 > 通讯录 > 转存姓名或复制姓名**。

## 名片

您可以在手机与支持 vCard 标准的兼容设备之间以名片的形式发送或接收联系人信息。

要发送名片，请在联系人列表中搜索所需联系人，然后选择**详情 > 操作 > 发送名片**。

当您收到名片时，要将该名片储存在手机存储器中，请选择**显示 > 储存**。要放弃名片，请选择**退出 > 确认**。

## ■ 通讯记录



通讯记录可储存未接来电、已接来电、已拨电话及收信人的相关信息(网络服务)。当记录的数量超出设备能够储存的限制时,最近的记录就会取代最早的记录。要访问通讯记录,您的设备必须处于开机状态,并且位于网络服务区内。

选择**功能表 > 通讯记录 > 通话记录、未接来电、已接来电或已拨电话**。

要进入其他通讯记录选项,请选择**功能表 > 通讯记录**,然后选择以下选项:

- **信息收信人** — 查看您向其发送过信息的联系人。
- **清除通讯记录** — 删除特定的通讯记录列表或全部通讯记录列表。
- **通话计时** — 查看最后通话、全部已拨电话、全部已接来电、全部通话的大致时间或查看总计计时器,或可选择**计时器清零**以清零全部通话计时器。



**注意：**服务提供商单据中的实际通话时间可能会与此有所不同，这取决于网络功能、记帐的去零取整等因素。

## ■ 设置



在此功能表中，您可以调整手机的各种设置。要将功能表设置恢复为默认值，请选择**功能表 > 设置 > 恢复出厂设置**。

## 情景模式

情景模式定义了接到来电或信息时设备的响应方式，或者您按下按键时的按键音等内容。您可以对每种可用情景模式的铃声选项、按键音及其他设置进行个性化设置以满足您的个人需要。

在选择**功能表 > 设置 > 情景模式**和所需情景模式后，从以下选项中进行选择：

- **启动** — 启动情景模式。
- **个性化选择** — 对情景模式进行个性化选择。
- **定时** — 设置情景模式的失效时间。



## 显示设置

选择**功能表 > 设置 > 显示设置**，然后从以下选项中进行选择：

- **壁纸** — 设置设备处于待机模式时显示的背景图像
- **待机状态时的字体颜色** — 选择待机模式下屏幕显示文字的颜色
- **屏幕保护图案** — 为设备屏幕选择屏幕保护图案
- **颜色模式** — 对设备屏幕显示的颜色进行个性化设置
- **背景灯光超时** — 控制设备屏幕的背景灯光超时

## 提示音设置

要设置设备的提示音，请选择**功能表 > 设置 > 提示音设置**，然后从可用选项中进行选择。

## 日期和时间设置

选择**功能表 > 设置 > 日期和时间**，然后从以下选项中进行选择：

- **时钟** — 隐藏或显示时钟、设置时间、更改时区和格式
- **日期** — 隐藏或显示日期、设置日期、更改日期格式和日期分隔符
- **自动更新时间** — 启动或关闭自动更新日期和时间的功能

当启动自动更新日期和时间的功能时，网络时间会替换您设备上的时间和日期。该功能支持闹钟、日历，还能对通话列表增加时间戳。

## 个人快捷操作

您可以使用快捷操作迅速访问经常使用的手机功能。

要为快捷键指定功能，请选择**功能表 > 设置 > 个人快捷操作**，然后选择**右选择键**或**导航键**。

## 通话设置

选择**功能表 > 设置 > 通话设置**，然后从以下选项中进行选择：

- **任意键接听** — 通过快速按任意键接听来电，但结束键和左、右选择键除外。

- **自动重拨** — 将设备设置为在网络繁忙时自动重拨号码。
- **单键拨号** — 选择可以使用数字键 (2-9) 执行单键拨号 ( 按住数字键即可拨打电话号码 )。
- **电话卡** — 在设备中最多储存四个电话卡用于拨打长途电话。
- **缩位拨号** — 储存一个 5 或 6 位数的拨号长途码，以后只需输入后 5 位或后 4 位数即可快速拨叫 10 位数的电话号码。
- **国际长途码** — 使用 + 号作为国际长途码来拨打国际长途电话。建立呼叫时，设备会用国际接入码取代已存电话号码中的 + 号。
- **通话报告** — 在通话结束后显示通话时间。
- **显示通话计时** — 选择在当前通话中是否显示并运行通话计时器。
- **无来电显示的来电铃声** — 为无来电显示的来电设定铃声。

## 手机设置

选择 **功能表 > 设置 > 手机设置**，然后从以下选项中进行选择：

- **手机语言** — 选择屏幕显示文字的语言。
- **存储状态** — 查看设备中可用存储空间的大小。
- **自动键盘锁** — 将手机设置为在预设延时过后自动锁定键盘。
- **双音多频音** — 双音多频。
- **开机铃声** — 选择设备开机时是否播放开机铃声。
- **关机铃声** — 选择设备关机时是否播放关机铃声。
- **问候语** — 编写开机时短暂显示的问候语。
- **航班模式查询** — 将此选项设置为开时，设备每次开机时都询问是否启动航班情景模式。如果使用航班情景模式，所有无线电连接均会关闭。应在对无线电辐射敏感的区域使用航班情景模式。
- **UIM 更新提示** — 要求在您的服务提供商更改与UIM 相关的服务时通知您。
- **帮助信息显示** — 为大多数功能表项显示简短的说明。

## 附件设置

仅当设备正连接着兼容附件时，才会显示附件设置功能表。

选择**功能表 > 设置 > 附件设置 > 耳机或充电器**。

## 保密设置

保密设置可以让您修改这种安全功能，请选择**功能表 > 设置 > 保密设置**，然后从以下选项中进行选择：

- **开机 PIN 码 > 开** — 在开机时请求输入 PIN 码。
- **手机锁 > 开** — 启动手机锁。
- **手机锁定时可拨出号码** — 设置手机锁定后可以拨打的电话号码。
- **更改锁码** — 修改锁码。
- **通话限制** — 用于禁止来电或拨出的电话。
- **保密项** — 让您利用保密码保护电话和存储器。
- **密码功能** — 用于更改保密码和 PIN 码。
- **话音加密 > 开** — 为话音加密。

## 网络搜寻

使用网络搜寻功能表，您可以定制当您处于主要网络或注册网络的服务区之内或之外时，设备的漫游通话铃声以及设备选择工作网络的方式。本设备已设置为自动搜索最高效的网络。如果设备无法找到首选网络，就会根据您在网络搜寻功能表中选择的选项自动选择一个网络。

您在设备屏幕上看到的功能表选项取决于服务提供商的网络。网络决定了设备功能表中实际显示的选项。有关更多信息，请向您的服务提供商咨询。

选择**功能表 > 设置 > 网络搜寻 > 单频带手机或漫游来电铃声**。

## 网络服务

以下功能是网络服务。要查询是否提供了某些服务，请与服务提供商联系。

选择**功能表 > 设置 > 网络服务**，然后从以下选项中进行选择：

- **呼叫转接** — 将来电转接到其他电话号码。
- **呼叫等待** — 请求网络在当前通话中接到新来电时发出蜂鸣提示。

- **发送本手机号** — 拨打电话时发送或禁止显示您的手机号。
- **网络功能设置** — 使用服务提供商发送的功能密码启动设备中的网络服务。

## 手机详情

您可以查看与设备相关的详情。在待机模式下，选择**功能表 > 设置 > 手机详情 > 用户详情、版本详情、网络详情或图标详情**。

## ■ 天翼



您可以使用服务提供商提供的增值服务。这是一项网络服务。选择**功能表 > 天翼**，然后从以下选项中进行选择：

- **号码百事通** — 拨打服务提供商提供的服务号码。
- **爱音乐** — 拨打服务提供商提供的服务号码。
- **UIM 卡应用** — 查看服务提供商提供的 UIM 服务。

## ■ 多媒体资料



要管理图案、铃声、录音和接收到的文件，请选择功能表 > 多媒体资料 > 图案、提示音、录音或收到的文件。

## ■ 客户服务



通过此功能表您可以快速访问服务提供商提供的客户服务。

选择功能表 > 客户服务，然后从以下选项中进行选择：

- **客服热线** — 拨打客户服务热线号码。
- **掌上营业厅** — 通过发送短信查看都有哪些营业厅。
- **通信助理** — 拨打号码百事通助理的语音信箱号码。
- **业务查询退订** — 查看您目前订阅的服务，或退订已经订阅的服务。



- **手机服务指南** — 查看客户服务信息，如热线号码和网址。

## ■ 事务管理器



本设备提供了若干实用的功能，用以帮助您有效地管理日常生活，这些功能包括闹钟、日历、计算器、定时器、秒表、语音备忘和世界时钟等。

### 闹钟

当设备处于开机状态时，设备可以在您指定的时间响铃。

要设置闹钟，请执行以下操作：

1. 选择**功能表 > 事务管理器 > 闹钟 > 闹钟时间**
2. 以“小时：分钟”的格式输入时间，然后选择**确认**。

设置闹钟后，将在待机模式下显示🕒。

要将设备设置为在每周的指定日期进行提示，请选择**重复闹钟 > 重复闹钟日期**。

要选择在闹钟时间到时播放的闹钟铃声，请选择**闹钟铃声**。

要设置再响超时，请选择**再响超时**和时间。

要停止闹钟铃声，请选择**停止**。如果选择**再响**，闹钟铃声会暂停，并在设定的再响超时时间过后继续响铃。

## 日历

要打开日历，请选择**功能表 > 事务管理器 > 日历**：

- 要通过日历视图查看特定日期，请选择**操作 > 选择日期**，输入日期，然后选择**确认**。
- 要从月显示格式中为特定日期增加备忘，请选择该日期（所需日期将突出显示），然后选择**操作 > 写备忘 > 会议、通话、生日、备注或备忘录**。设备会根据您选择的备忘类型询问您详细的信息。若某一日期以加粗字体显示，则表示该日期已设定了备忘，如会议或备忘录。
- 要从星期显示格式或月显示格式中发送备忘（例如，日历备忘），请选择**查看 > 操作 > 发送备忘**。从其他设备收到备忘时，请从提示窗口中选择**显示 > 储存**，将备忘储存在手机存储中。要从提示窗口中放弃备忘，请选择**退出 > 确认**。

- 要使用农历，请选择**操作 > 农历**。必须将手机语言设为中文才能启动此功能。您可以通过选择**节日**搜索节日。要在农历中切换阳历和农历日期，请选择**操作 > 阳历转农历**或**农历转阳历**，然后输入日期。
- 要查看更多选项，请选择**操作 > 设置**。

## 计算器

您设备中的计算器可以执行加、减、乘、除运算，计算平方和平方根，还可以换算货币。



**注意：**此计算器的精确度有限，仅可用于简单的计算。

要使用计算器，请选择**功能表 > 事务管理器 > 计算器**，然后执行以下操作：

1. 输入要计算的第一个数字。根据需要，按#以输入小数点。
2. 选择**操作 > 加、减、乘、除、平方、平方根或更改正负号**。如果需要，输入第二个数字。
3. 选择**等于**，获得计算结果。
4. 要启动新一轮的计算，请选择并按住**清除**。

您可以将外币换算为本国货币，反之亦然。

要创建和储存汇率，请执行以下操作：

1. 选择**操作 > 设定汇率 > 外币表示成本国货币或本国货币表示成外币**。
2. 输入汇率，根据需要按#键输入小数点，然后选择**确认**。

该汇率将保存在存储器中，直到您用另一个汇率替换它为止。

要执行货币换算，请输入要转换的货币总数，然后选择**操作 > 换至外币或换至本国货币**。

## ■ 游戏



您的设备软件中可能包含一些专为此款诺基亚设备设计的游戏。要显示游戏，请在待机模式下选择**功能表 > 游戏**。

## 6. 配件

---



**警告：**仅可使用经诺基亚认可适用于此特定型号设备的电池、充电器和配件。使用其他类型的电池、充电器和配件可能违反对设备的认可或保修条款，并可能导致危险。

有关认可配件的供货情况，请向您的经销商查询。切断任何配件的电源时，应握住并拔出插头，而不是拉扯电源线。

现有多种配件可供您的手机使用。有关更多详情，请访问 <http://www.nokia.com.cn/enhancements>。

所有零售的诺基亚手机配件都有精美的零售包装，您在单独选购配件时，凡是没有独立包装的配件均不是诺基亚原厂配件。

**如何购买诺基亚原厂配件：**

- 前往诺基亚原厂配件特约零售店

如果您需要了解您附近的诺基亚配件特约零售店，请向诺基亚原厂配件代理垂询。

\* 我们提醒您在购买配件的时候，应该要求销售商提供单独的正式发票并注明配件的价格和型号，这一点有助于您保护自己的利益。

- 登录诺基亚网上专卖店：  
[www.shop.nokia.com.cn](http://www.shop.nokia.com.cn)。

以下是有关配件使用的一些注意事项：

- 请将所有配件放在小孩接触不到的地方。
- 切断任何配件的电源时，应握住并拔出插头而不是拉扯电源线。
- 定期检查汽车中的所有手机设备是否安装并且操作正常。
- 只有合格的维修人员才可以安装复杂的车载配件。

为什么要使用原厂配件？

电池和充电器是一部手机的关键组成部分，它们在保障手机的正常工作和您的安全方面，起着至关重要的作用。长期的客户调查和售后服务实践表明，手机故障是在很多情况下由于使用了不合格的手机配件所导致的，特别是电池和充电器。

使用不合格的电池和充电器的危害：

- 自身使用寿命缩短，电池的充放电次数显著少于原厂的电池。
- 大大缩短手机的使用寿命，不稳定的电压会严重的影响手机电路的正常工作，带来永久的损害。
- 影响手机的性能和可靠性，话音质量下降，容易死机。
- 可能发生燃烧爆炸，危害消费者的人身安全。

使用诺基亚原厂配件的好处：

- 享受充分安全保证。
- 享受高质量的售后维修服务，非原厂配件则不具备这种保证。
- 诺基亚维修体系对于因为使用非原厂配件造成的手机故障不予保修。

**错误：**手机电池其实是一种很简单产品，就是一些象普通干电池一样的电池芯串联在一起，然后包装起来。

**正确：**手机电池要提供长期稳定的效能需要采用很多高科技的设计，并使用高质量的原材料。粗制滥造的电池和原厂的电池在工艺、设计、原材料方面

有很大的区别，从而在使用效能和安全性方面也相差很远。

**错误：**只要是标明诺基亚品牌商标的配件就一定是原厂的配件。

**正确：**零售的诺基亚原厂配件都有精美的零售包装(符合国家关于包装的要求)，并且每一块电池上都有激光防伪标签。我们提醒消费者要注意分辨市场上仿冒的诺基亚手机配件。特别是，有些手机经销商可能会从销售的手机中拆取电池，这种行为不符合我们的销售政策，这种“偷天换柱”的操作，损害了消费者的权益。

**错误：**仿冒的电池虽然质量差一点，但是便宜很多，最多多买几块，还是合算的。

**正确：**不合格的电池和充电器不但自身的寿命短、性能差，而且会明显地影响手机的性能和寿命，得不到全面的售后维修和保修服务，更突出的是，不合格的电池和充电器会给消费者带来安全的隐患。这些损失，相对于便宜的价格是巨大的。事实上，由于采用了较差的原材料和不规范的设计，某些仿冒电池的成本还不到原厂正品制造成本的十分之一。



## 7. 电池和充电器信息

---

本设备由充电电池供电。适用于本设备的电池是 BL-4C 锂电池。本设备需由以下充电器供电才可使用：诺基亚 AC-6C 或 AC-8C。电池可以充电、放电几百次，但最终会失效。当设备的待机时间和通话时间明显比正常时间缩短时，请更换电池。仅可使用经诺基亚认可的电池，且仅可使用经诺基亚认可、适用于此型号设备的充电器为电池充电。使用未经认可的电池或充电器可能会存在火灾、爆炸、泄漏或发生其他危险的风险。

若是初次使用电池，或如果电池已有较长时间未使用，则可能需要先连接充电器，然后断开并重新连接充电器以开始为电池充电。如果电池电量已完全耗尽，则可能需要等待几分钟，屏幕上才会出现充电指示符号，这时您才可以拨打和接听电话。

取出电池前，请务必关闭设备并断开与充电器的连接。

充电器不用时，请断开其与设备的连接，并从电源插座上拔出充电器插头。请勿将完全充电的电池长时间连接在充电器上，因为过度充电会缩短电池的寿命。如果已完全充电的电池搁置不用，电池本身在一段时间后会放电。

应尽量将电池温度保持在 15°C 和 25°C (59°F 和 77°F) 之间。温度过高或过低会减小电池的容量并缩短电池的寿命。电池过冷或过热可能会造成设备暂时无法工作。当温度远低于冰点时，电池的性能尤其受到限制。

不要使电池发生短路。当一些金属物体(如硬币、别针或笔等)偶然地将电池的正(+)极和负(-)极(即电池上的小金属条)直接连接在一起时，就会发生短路。例如，当您将备用电池放在口袋或提包内时，就可能出现这种情况。短路会损坏电池或连接物。

请勿将电池掷入火中，以免电池爆炸。受损电池也可能爆炸。请按当地规定处理电池。请在可能的情况下回收电池。不可将电池作为生活垃圾处理。

请勿拆解、切割、打开、挤压、弯曲、损坏、刺破或分离电池组或电池。如果发生电池泄漏，请不要使皮肤或眼睛接触到液体。如果接触到泄漏的液体，请立即用清水冲洗皮肤或眼睛，然后寻求医疗救护。

请勿改装或再加工电池，亦不可尝试在电池中插入异物，或使其浸没或暴露于水或其他液体中。

不恰当地使用电池可能导致火灾、爆炸或其他危险。如果设备或电池掉落，特别是掉落在坚硬的表面上，且您相信电池已破损，请在继续使用前将电池送至维修中心进行检测。

不要将电池挪作它用。切勿使用任何受损的充电器或电池。请将电池放置在儿童接触不到的地方。

## ■ 电池信息

下文说明了使用 AC-6C 或 AC-8C 型旅行充电器为电池充电时所需的时间，以及手机的通话时间和待机时间。请注意，下文中的信息可能会发生变化，恕不预先通知。有关更多信息，请向您的服务提供商咨询。



**重要须知：**电池通话时间和待机时间仅为估计值，实际时间则依赖于信号强度、网络状况、使用的功能、电池寿命和使用条件、电池所处环境的温度、是否使用数字模式，以及许多其他因素。使用设备进行通话的时间长短会影响其待机时间。同样，设备开机并处于待机状态的时间长短也会影响其通话时间。

## 充电时间

以下是充电所需的大致时间

|           |               |
|-----------|---------------|
| 充电器型号     | AC-6C 或 AC-8C |
| BL-4C 锂电池 | 上限约为 3 小时     |

## 通话时间和待机时间

|               |              |
|---------------|--------------|
| 功能            | 数字           |
| 通话时间 ( 标准电池 ) | 上限约为 3.25 小时 |
| 待机时间 ( 标准电池 ) | 上限约为 10 天    |

## ■ 诺基亚原厂电池鉴别说明

始终应使用诺基亚原厂电池以保证您的安全。要确保您购买的电池为诺基亚原厂电池，首先应从诺基亚授权经销商处购买电池，然后按以下步骤检查全息标签：

即使成功完成这些步骤，也不能完全保证电池的真实性。如果您有任何理由相信自己使用的电池并非真正的诺基亚原厂电池，请立即停止使用并将其送至邻近的诺基亚授权维修点或经销商处以寻求帮

助。诺基亚授权维修点或经销商会检验电池的真伪。如果无法辨别真伪，请将电池退还给卖方。

## 鉴别全息标签



1. 查看标签上的全息图案时，您应该能够从一个角度看到诺基亚拉手的标志，并从另一个角度看到诺基亚原厂配件标志。



2. 当您向左、右、下、上倾斜全息标签时，应该能够在标志的各个侧边分别看到1、2、3、4个圆点。

## 如果发现伪造电池，应该怎么办？

如果您无法确认自己手中贴有全息标签的诺基亚电池是真正的诺基亚原厂电池，请不要使用该电池。

请将其送至邻近的诺基亚授权维修点或经销商处以

版权所有 © 2009 诺基亚。保留所有权利。 61

寻求帮助。使用未经制造商认可的电池可能引发危险，使设备性能下降并损坏设备及其配件。此外，还可能使对设备的认可或保修失效。

要了解有关诺基亚原厂电池的更多信息，请访问 [www.nokia.com/batterycheck](http://www.nokia.com/batterycheck)。

# 维护和保养

---

您的设备是具有优良设计和工艺的产品，应小心使用。下列建议将帮助您有效使用保修服务。

- 保持设备干燥。雨水、湿气和各种液体或水分都可能含有矿物质，会腐蚀电子线路。如果设备被打湿，请取出电池，待设备完全晾干后方可重新装入电池。
- 不要在有灰尘或肮脏的地方使用或存放设备。这样会损坏它的可拆卸部件和电子元件。
- 不要将设备存放在过热的地方。高温会缩短电子设备的寿命、毁坏电池、使一些塑料部件变形或熔化。
- 不要将设备存放在过冷的地方。否则当设备温度升高至常温时，其内部会形成潮气，这会毁坏电路板。
- 请按本手册中的说明打开设备，切勿尝试其他方法。
- 不要扔放、敲打或振动设备。粗暴地对待设备会毁坏内部电路板及精密的结构。
- 不要用烈性化学制品、清洗剂或强洗涤剂清洗设备。

- 不要用颜料涂抹设备。涂抹会在可拆卸部件中阻塞杂物从而影响正常操作。
- 更换天线时，只能使用配套的或经认可的天线。未经认可的天线、改装或附件会损坏设备并违反无线电设备的有关规定。
- 请在室内使用充电器。
- 总是应为需要保留的数据（如通讯录和日历备忘）制作备份。
- 要不定期地恢复设备的设置以达到最佳性能，请关闭设备并取出电池。

这些建议都同等地适用于您的设备、电池、充电器和各个配件。如果任何设备不能正常工作，请将其送至距离您最近的授权维修机构进行维修。





## 处理

产品、印刷品或包装上的带有叉号的四轮回收车标志提醒您，当所有电气和电子产品、电池和蓄电池的使用寿命终结时必须将其送至单独的回收站。此要求适用于欧盟以及其他具备单独回收系统的地区。请勿将这些产品作为未分类的市政废物处理。

通过这些产品送至回收站，您可以帮助防止不受控制的废弃物处理，同时推动材料资源的再利用。有关更加详细的信息，请咨询您的产品零售商、当地废品回收机构、制造商责任组织或您当地的诺基亚代表。有关产品 Eco 声明或针对回收废弃产品的说明，请访问 [www.nokia.com](http://www.nokia.com) 以了解特定国家 / 地区的信息。



| 部件名称<br>(Parts)   | 有毒有害物质或元素 (Hazardous Substance) |           |           |               |               |                 |
|---|---------------------------------|-----------|-----------|---------------|---------------|-----------------|
|   | 铅<br>(Pb)                       | 汞<br>(Hg) | 镉<br>(Cd) | 六价铬<br>(Cr6+) | 多溴联苯<br>(PBB) | 多溴二苯醚<br>(PBDE) |
| 主机<br>(Phone)   | ×                               | ○         | ○         | ○             | ○             | ○               |
| 电池<br>(Battery)   | ×                               | ○         | ○         | ○             | ○             | ○               |
| 附件<br>(Accessories)   | ×                               | ○         | ○         | ○             | ○             | ○               |
| <p>○：表示该有毒有害物质在该部件所有均质材料中的含量均在 SJ/T 11363-2006 标准规定的限量要求以下。</p> <p>×：表示该有毒有害物质至少在该部件的某一均质材料中的含量超出 SJ/T 11363-2006 标准规定的限量要求。</p> <p>注：本产品标有“×”的原因是：现阶段没有可供选择的替代技术或部件。</p> |                                 |           |           |               |               |                 |

# 重要的安全信息

---

## ■ 儿童

您的设备及其配件可能包含一些微小部件。请将其放置在儿童接触不到的地方。

## ■ 操作环境

无论是在靠近耳部的正常操作位置使用，还是与身体相距 2.2 厘米 ( 约 7/8 英寸 ) 的位置使用，本设备都符合射频辐射规范的要求。若使用设备套、腰带夹或支架随身携带设备，则应确保此类配件无金属元器件且应保证本设备与身体的距离符合上述要求。

要传送数据文件或信息，本设备需要与网络建立稳定的连接。在某些情况下，设备可能会推迟传送数据文件或信息，直至建立必要的网络连接。在数据文件或信息传送结束前，应确保遵守上述有关间隔距离的说明。

## ■ 医疗设备

任何无线电发射设备(包括无线电话)的操作都可能会对保护不当的医疗设备的功能造成干扰。若有问题或不确定医疗设备能否屏蔽外部射频能量,请向医生或医疗设备厂商咨询。在任何明文规定要求关闭移动设备的医院或保健场所,请关闭本设备。医院或保健场所可能正在使用对外部射频能量敏感的设备。

### 植入的医疗设备

医疗设备生产商建议在无线设备和植入的医疗设备(如心脏起搏器、植入式心脏复律除颤器、植入耳蜗等)间的距离至少为 15.3 厘米(约 6 英寸),以避免对医疗设备的潜在干扰。装有此类设备的人士应遵循以下建议:

- 当无线设备开机时,总是应保持无线设备与医疗设备之间的距离至少为 15.3 厘米(约 6 英寸)。
- 携带无线设备时,不应将其放在胸部的口袋内。
- 请勿将无线设备置于与医疗设备位于身体同侧的耳旁,以减少造成干扰的潜在因素。
- 如果有任何理由怀疑有干扰发生,请立即关闭无线设备。

- 请阅读并遵守其植入的医疗设备制造商的指示。如果对于将无线设备和植入的医疗设备一起使用有任何疑问，请向您的健康护理师咨询。

## 助听器

某些数字无线设备会干扰某些助听器。如果发生干扰，请向您的服务提供商咨询。

## ■ 汽车

射频信号会影响汽车上安装或屏蔽不当的电子系统，如电子注油系统、电子防滑（防锁）制动系统、电子速度控制系统、气囊系统。有关更多信息，请向汽车或任何附加安装的设备的制造商或代理商咨询。

只能让专业人员维修设备，或将其安装在汽车上。错误的安装或维修是危险的，还可能会使对设备的保修失效。定期检查汽车中的所有无线设备是否安装或操作正常。不要将设备及其部件或配件与易燃液体、气体或易爆物品放在同一货舱中储存或运输。对于装有气囊的汽车，切记气囊膨胀时会产生很大的压力。请勿将物体，包括固定的或可移动的无线设备，安装在气囊上方或气囊膨胀时可能占用

的地方。如果车载无线设备安装不正确，则在气囊膨胀时可能会造成严重的伤害。

乘坐飞机飞行时禁止使用本设备。登机前请关闭设备。在飞机上使用无线电话设备会对飞机的操作造成危险，扰乱无线电话网络，而且是违法的。

## ■ 有可能引起爆炸的地方

在任何有可能引起爆炸的地方，请关闭本设备，并遵守所有文字和图形的指示。有可能引起爆炸的地方包括在通常情况下，建议关闭汽车引擎的地方。在这种地方，火星就可能引起爆炸或火灾，从而导致人身伤害甚至死亡。请在加油站内关闭设备，例如在靠近加油站内的气泵时。请遵守在燃料库（燃料储存和分发地区）、化工厂或进行爆炸作业的地方限制使用无线电设备的规定。有潜在爆炸危险的地区往往（但并非始终）有清晰的标示。它们包括：船甲板下面、化学制品运输或存储设施，以及空气中含有化学物质或微粒（如颗粒、灰尘或金属粉末）的地区。请向以液化石油气（丙烷或丁烷）为动力的汽车制造商咨询以确定本设备能否在汽车附近安全地使用。

## ■ 紧急电话



**重要须知：**本设备使用无线电信号、无线和地面网络以及用户可编程功能操作。如果您的设备支持通过互联网进行语音通话（互联网通话），则可同时启动互联网通话和您的设备。如果两种通话都启动，设备会尝试同时通过无线网络和互联网通话提供商进行紧急呼叫。但不能保证在任何情况下都能建立连接。因此，不应仅仅依赖任何无线设备实现重要通信，如医疗救护。

### 拨打紧急电话：

1. 如果设备未开机，请开机。检查信号是否足够强。根据您的设备，您必须完成下列操作：
  - 如果设备使用 UIM 卡，请插入 UIM 卡。
  - 取消已在设备中启动的特定通话限制功能。
  - 将情景模式从离线或航班情景模式切换至支持通话的情景模式。
2. 根据需要，反复按结束键以清除屏幕内容，使设备做好拨打电话的准备。
3. 输入您所在国家或地区内的官方紧急电话号码。不同的国家或地区可能有不同的紧急电话号码。

#### 4. 按通话键。

拨打紧急电话时，请尽量准确地提供所有必要的信息。在事故现场，您的无线设备可能是唯一的通信工具。未经许可，请不要挂断电话。

### ■ 证书信息 (SAR)

此型号移动设备符合有关无线电波辐射的国际规范。

您的移动设备是无线电发射机和接收机。它的设计使其不会超出国际规范 (ICNIRP) 建议的无线电波辐射限值。这些规范是由独立的科学组织 ICNIRP 制定的，包含了一定的安全系数，以确保各个年龄和健康状况的人群的安全。

移动设备的辐射标准采用的计量单位被称作比吸收率 (SAR)。ICNIRP 规范中规定的比吸收率限值是平均每 10 克身体组织 2.0 瓦特 / 千克 (W/kg)。在测量比吸收率时均采用标准操作位置，同时设备在所有被测频段上的发射功率经验证均为其最高级别。鉴于本设备被设计为仅使用连接网络所需的功率级别，所以设备在操作中的实际比吸收率可能低于最大值。实际比吸收率会随许多因素而变化，例如您与网络基站之间的距离。本设备在耳边使用时的最



高比吸收率值为 0.98 W/kg，符合 ICNIRP 规范的要求。

使用设备配件可能导致不同的比吸收率值。比吸收率值可能因不同国家或地区的报告要求、测试要求和网络频段而不同。诺基亚网站 [www.nokia.com](http://www.nokia.com) 的产品信息部分可能提供了有关比吸收率的附加信息。

本产品电磁辐射比吸收率 (SAR) 最大值为 0.98 W/kg，符合国家标准 GB 21288-2007 的要求。

# 制造商有限保证

---

请注意！本有限保证附加于中国法律规定的消费者权益以外，且不影响您的该项权利。

诺基亚向那些已经购买了包括在销售包装(“产品”)中的诺基亚产品的人士提供本有限保证。

诺基亚向您保证：在保证期内，诺基亚或其客户服务网点将按照本有限保证对产品进行维修，或若诺基亚单独决定认为有此必要，对产品进行更换(除非法律另有规定)，从而在商业上合理的时间内免费纠正产品的材料、设计和工艺方面的缺陷。本有限保证仅针对于诺基亚拟在中华人民共和国(不包括香港特别行政区、澳门特别行政区和台湾地区)(“中国”)销售的产品，且仅在中国有效。

## 保证期

保证期自首位最终用户购买产品的时间开始。产品可能包括若干不同的部件，而不同的部件适用如下不同的保证期(下称“保证期”)：

- a) 除下文(b)和(c)项中载列的消耗性部件和配件以外，移动装置和配件(无论是包括在移动装置销售包装中或单独销售)的保证期为十二(12)个月；

- b) 下列消耗性部件和配件的保证期为六 (6) 个月: 电池; 以及
- c) 耳机、提供软件或数据储存介质如 CD-ROM 和存储卡的保证期为九十 (90) 天。

在中国法律允许的限度内, 保证期不会由于产品的后续转售、维修而予以延展或更新, 或因其它原因而受到影响。但是, 经维修的部件将在原始保证期剩余的期限内享有保证, 或自被维修日起九十 (90) 天内享有保证, 以二者中时间较长者为准。

### **如何获得保证服务。**

若您希望根据本有限保证提出保修要求, 您可以致电诺基亚客户服务热线 (如使用热线服务, 请注意该呼叫可能适用的国内电话费率) 和 / 或在必要情况下将您的产品或受影响部件退还至诺基亚客户服务网点或诺基亚指定的售后服务地点。有关诺基亚客户服务网点、诺基亚指定的售后服务地点和诺基亚客户服务热线的信息可在当地的诺基亚网页上或产品中的售后服务指南上找到。

在提出保修的要求时，您必须提供或出示：a) 产品 ( 或受影响的部件 ) ； b) 清晰可读的未经修改的原始购买凭证，该凭证清晰地显示卖方的名称、购买的日期、产品类型和IMEI/ESN 号码或其它序列号； c) 已经适当填写的三包凭证 ( 如保修卡 )。

本有限保证仅适用于产品的首位最终用户 ( “初始消费者” )，而且不可转让给任一后续的买方 / 最终用户。

### **有限保证不适用于以下情况：**

1. 本有限保证不适用于用户手册或任何第三方软件、设置、内容、数据或链接，无论该用户手册或第三方软件、配置、内容、数据或链接是否包括在产品中或下载至产品中，亦无论是否在安装、装配、运输或交货过程中被纳入产品中或被您以任何方式获得。在适用法律允许的限度内，诺基亚不保证任一诺基亚软件均可满足您的要求，或可与第三方提供的任一硬件或软件应用组合使用；诺基亚也不保证软件运行不会中断或没有任何错误、或软件中的任何缺陷均是可以纠正的或将得到纠正。
2. 本有限保证不适用于：a) 正常磨损 ( 包括但不限于，摄像镜头、电池或显示屏的磨损 )，b) 因产品往返于初始消费者和诺基亚客户服务网点之

间产生的交通运输费用， c) 由于粗暴操作所造成的缺陷 ( 包括但不限于因尖利物品、弯折、挤压、进液或掉落等所造成的缺陷 )， d) 由于对产品的不当使用所造成的缺陷或损害，包括但不限于未遵照诺基亚有关产品的警示或说明使用产品而造成的缺陷或损害 ( 例如诺基亚用户手册中所载明的使用 )， 和 / 或 e) 超出诺基亚合理控制的其它行为。

3. 本有限保证不适用于因将产品与非由诺基亚制造、供应或授权的某一产品、配件、软件和 / 或服务共同使用或连接，或将产品用于其拟定用途以外的目的而导致的缺陷，如感染病毒造成的故障。
4. 本有限保证不适用于因电池短路，电池密封破损或改动，或因电池被用于非指定设备中所导致的缺陷。
5. 如果经诺基亚合理判断，产品已被诺基亚客户服务网点以外的任何人士打开、更改或维修，或维修产品时使用了未经授权的零部件，或产品序列号、配件日期代码或 IMEI/ESN 号码已被去除、涂抹、篡改或因任何原因而难以辨认，则本有限保证将不适用。

6. 如果产品曾被暴露于水气、潮湿中，或极端的温度或环境条件下，或被暴露于前述条件的迅速变化中，或受到腐蚀、氧化或被食品或液体喷溅或受到化学品的影响，则本有限保证将不适用。

## 其他重要声明

鉴于产品是在第三方的运营商提供的 SIM/RUIM 卡和网络中运行并可能会连接第三方服务或内容提供商的系统，因此，就该第三方的网络或系统的运营、可用性、覆盖范围和服务诺基亚在本保证项下不承担责任。在对产品进行维修或更换之前，可能需要运营商打开 SIM/RUIM 锁或为了将产品锁定于某一特别网络或运营商而添加的其它锁。因此，由于运营商延迟或未能打开任一 SIM/RUIM 锁或其它锁而导致的任何维修延迟或未能维修，诺基亚不承担责任。

请务必为您产品中存储的所有重要内容和数据制作备份或保存书面记录，因为该内容和数据在产品的使用、维修或更换中可能会丢失或损坏。在适用法律允许的限度内，按照与标题为“诺基亚责任限制”一节项下之规定一致的方式，就产品存储内容或数据的丢失或损坏而造成的任何损害或损失，诺基亚在任何情况下不应明示或默示地承担任何责任。

已被诺基亚替换之产品的所有部件或其它设备应成为诺基亚的财产。

如果发现要求保修的产品不在本有限保证的覆盖范围内，则诺基亚及其客户服务网点将保留收取费用的权利。

## 诺基亚责任限制

本有限保证是您就产品的缺陷可获得的唯一补救，也是诺基亚就缺陷所承担的全部责任。但是，本有限保证不排除亦不限制 i) 您根据适用法律享有的法定权利，或 ii) 您针对产品的卖方所享有的任何权利。

在适用法律允许的限度内，本有限保证取代所有其它的诺基亚保证和责任，包括但不限于，关于质量满意或用途适合的任何默示条件、保证或其它条款。在适用法律允许的限度内，就数据丢失或损害或破坏、利润损失、业务损失、合同损失、收入损失、或预期节约的减少、费用或开支的增加或任何间接的、继发的或特殊的损失或损害，诺基亚不承担任何责任。

诺基亚不承担也不授权其客户服务网点或其他方承担任何超出本有限保证条款所明确规定的责任和义务以外的责任和义务。

## 法定义务

如任何法律规定使某些保证或条件被包含于本有限保证中，而且该等保证或条件不得或除非在有限范围内不得被排除、限制或更改，则本有限保证必须在遵守该等法律规定的前提下加以解释。如果该等法律规定适用，在诺基亚能够作出该等行为的限度内，根据其自行选择，就货物而言：诺基亚在该等规定项下的责任将仅限于更换货物或供应同等货物、维修货物、支付更换货物或购买同等货物的成本、或支付为了使货物得到维修所需的成本；而就服务而言，诺基亚在该等规定项下的责任仅限于再次提供服务、或支付为获得再次服务所需的成本。

**请注意！**本产品为精密电子装置。诺基亚强烈建议您仔细阅读本产品的用户手册和说明并按照该用户手册和说明使用产品。还请注意，产品可能包含高清晰显示屏、摄像镜头和其它类似部件，如不小心操作，该等部件容易被划伤或受到其它损害。

所有保证信息、产品性能和规范均可不经通知而被变更。



# How to obtain an English User Guide

---

Nokia understands from consumer feedback in PRC that there is only limited usage of English user guides.

In consideration of this and to help conserve natural resources, Nokia has selected to not include English user guides in sales packages in PRC.

To obtain a user guide in English, please kindly download it from: [www.nokia.com.cn/englishUG](http://www.nokia.com.cn/englishUG)

The feature descriptions in an English user guide may vary by market area. Therefore, the device features described in the English user guide you have obtained may differ from those shown in the English user interface on the display.

# 索引

---

## D

- 单键拨号 37
- 电池信息 59
  - 充电时间 60
  - 通话时间和待机时间 60
- 多媒体资料 48

## J

- 计算器 51
- 键盘锁 16
- 紧急电话 71

## K

- 客户服务 48
- 快捷操作 15

## M

- 密码功能 12
- 名片 38

## N

- 闹钟 49

## R

- 日历 50

## S

- 设置 40
  - 附件 45
  - 情景模式 40
  - 日期和时间 41
  - 手机 43
  - 手机详情 47
  - 提示音 41
  - 通话 42
  - 网络服务 46
  - 网络搜寻 46
  - 显示 41
- 事务管理器 49
- 输入法 21
- 数据传送 17

## T

- 天翼 47
- 通话 19
  - 电话会议 19
- 通讯记录 39
- 通讯录 35
  - 删除 37
  - 设置 36
  - 通话组 36

## X

- 信息 29
  - 删除 32
  - 设置 33
  - 收信人列表 31
  - 新建信息 29
  - 语音 30
  - 阅读和回复 31

## Y

- 扬声器 20
- 英文输入 26
- 英文输入法 26
  - 其他提示 28
- 游戏 52
- 预想英文 27

## Z

- 证书信息 (SAR) 72
- 中文输入法 21
  - 笔画输入 23
  - 词组输入 25
  - 拼音输入 22