

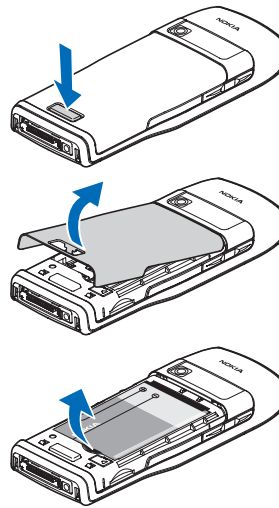
型號：Nokia E50。

插入 SIM 卡及電池

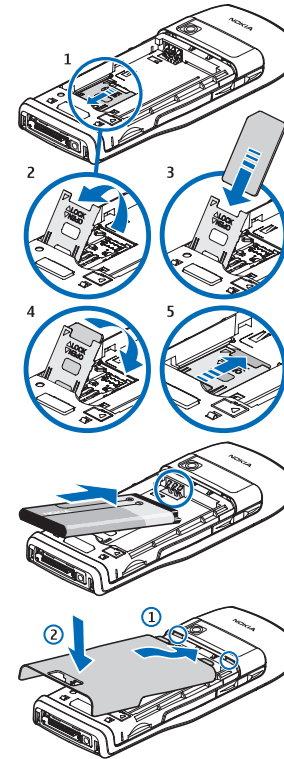
請將所有 SIM 卡放在孩童無法取得之處。

每次移除電池時，請先關閉手機並中斷與充電器的連接。

- 1 請將手機背面朝向自己，按下釋放按鈕。此時背蓋會開啟。依照箭頭方向拿起背蓋。將電池蓋上半部的鉤子自插槽滑出。
- 2 如果電池已經安裝，請依照箭頭方向從電池插槽中取出電池。



- 3 若要鬆開 SIM 卡固定座，請將固定座向下滑動，然後輕輕地拉起。
- 4 插入 SIM 卡。請確認 SIM 卡上的接觸面朝向手機的接點，以及斜角面向手機的上方。
- 5 關上固定座，並向上滑動以鎖入定位。
- 6 插入電池。
- 7 放回背蓋。



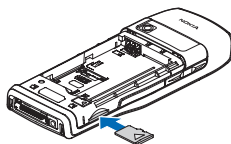
插入記憶卡

使用記憶卡可以節省手機的記憶體。您也可以從手機備份資料至記憶卡中。



請使用 Nokia 認可的本手機適用 microSD 卡。Nokia 使用認可的業界標準記憶卡，但並非所有的廠牌皆能在本手機中正常運作，或與本手機完全相容。

- 1 移除背蓋。
- 2 將記憶卡插入插槽。確認記憶卡上的接觸面朝向手機的正面。
- 3 推入卡片。記憶卡鎖入定位時，您會聽見喀嗒聲。
- 4 放回電池背蓋。



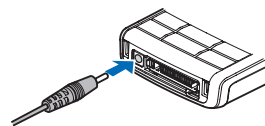
退出記憶卡

- 1 請選取**功能表** > **工具** > **記憶卡** > **選項** > **移除記憶卡**。
- 2 關閉手機。
- 3 移除背蓋。
- 4 按下記憶卡的尾端以便從記憶卡插槽取出。
- 5 放回電池背蓋。

請勿在存取記憶卡的執行期間移除記憶卡。在執行作業期間移除記憶卡可能會損壞記憶卡以及手機，且儲存在卡片上的資料也可能因而損毀。

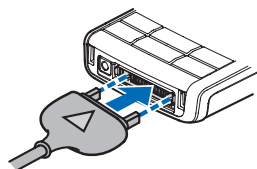
電池充電

- 1 請將相容充電器插入牆壁插座。
- 2 將電源線連接至手機。如果電池已經完全放電，可能要經過幾分鐘才會顯示充電指示圖示。
- 3 當電池充滿電時，請將充電器接頭自手機拔除，然後拔除電源插頭。



耳機

將相容耳機連接至
Pop-Port™ 手機的連頭。



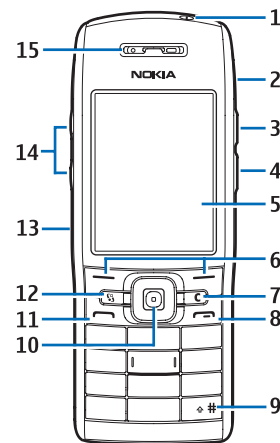
警告：使用耳機時，您對外界聲音的聽力可能會受影響。請勿在耳機會危及您安全之處使用耳機。

按鍵和部位

- 1 電源鍵
- 2 整合式擴音器
- 3 請按此鍵開啓**通訊錄**或系統業者定義的其他應用程式。
- 4 編輯鍵
- 5 螢幕
- 6 選擇鍵按下選擇鍵可以執行螢幕上所顯示的功能。
- 7 清除鍵

- 8 結束鍵按下結束鍵可以拒絕來電、結束通話和保留通話、關閉應用程式，而長按該鍵則會結束數據連線 (GPRS、數據通話)。
- 9 按下此鍵數秒鐘即可在**靜音**和**一般**操作模式之間切換。
- 10 搖桿按下搖桿可進入選項、上下左右捲動，以及在螢幕畫面上移動。若有未接來電或收到留言，搖桿周圍的燈光會閃爍。

- 11 通話鍵
- 12 **功能表**鍵按下**功能表**鍵可以存取手機中安裝的應用程式。在本用戶指南中，「選取**功能表**」表示按下該按鍵。
- 13 紅外線埠
- 14 音量鍵
- 15 耳機





手機開機

- 1 請按住電源鍵。
- 2 如果手機要求輸入 PIN 碼、鎖定碼或安全碼，請輸入該碼，並選取**確定**。
- 3 在第一次開啓手機時，手機會詢問目前的時間、日期及您所在的城市。若要在 a.m. 與 p.m. 間切換，請向下捲動。若要尋找您的城市，請輸入城市名稱的前幾個字母。請務必選擇正確的城市，因為如果日後變更城市，而新城市位於其他時區，您所建立的排程行事曆項目將隨之變更。

當您將手機電源開啓時，即可自動辨識 SIM 卡供應商並設定正確的文字訊息、多媒體訊息和 GPRS 設定。您也可以從服務供應商接收設定，以做為特定的文字訊息。

您也可在未插入 SIM 卡的情況下啓動手機，此時手機會以**離線**模式啓動。












您的服務供應商可能已要求停用或不啓動手機中的某些功能。若是如此，這些功能不會顯示在手機的功能表上。手機也可能經過特別設定。此設定可能包含功能表名稱、功能表順序和圖示的變更。如需詳細資訊，請洽詢您的服務供應商。

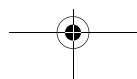
若要關閉裝置，請按下電源鍵。

關於螢幕

螢幕上可能會出現少數的鏤空、失彩或亮點。這是此類型螢幕難以避免的特性。某些螢幕可能含有持續亮起或未亮起的像素或點。此為正常狀態，並非故障。

重要的指示圖示

-  電池的充電電量。指示條越高，表示電池電力越強。
-  在**收件匣**資料夾中，有一或多個未讀訊息。
-  遠端信箱收到新電子郵件。
-  您有一或多通未接來電。
-  鬧鈴已啓動。
-  您已選擇**靜音**操作模式，手機在來電或收到訊息時將不會響鈴。
-  藍芽已啓動。
-  紅外線連線已啓動。如果指示圖示閃爍，表示手機正嘗試連線至其他裝置，或連線已中斷。
-  手機已透過 USB 資料傳輸線連線至電腦。
-  數據通話已啓動。
-  所有來電會轉接到另一個號碼。





耳機已連接至手機。



感應式助聽器已連接至手機。

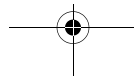
按鍵鎖定 (鍵盤鎖)

使用鍵盤鎖定，以防不慎按下手機按鍵。若要在待機模式中鎖定鍵盤，請按下左選擇鍵和*。若要解除鎖定，請再次按下左選擇鍵和*。當鍵盤鎖鎖定時，您可以撥打手機內建的官方緊急號碼。

從其他手機傳輸內容

利用**傳輸**應用程式，您便可透過藍芽連線或紅外線，從相容的 Nokia 手機將內容傳輸至 Nokia E50。可傳輸的內容類型需視手機型號而定。若要使用**傳輸**應用程式，請參閱用戶指南。

您也可以使用 Nokia 電腦端套件 (PC Suite)，從相容的 Nokia 手機複製內容。如需詳細資訊，請參閱 www.nokia.com.tw/pcsuite。



用戶指南

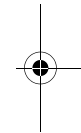
您的手機具有教學課程，其中提供手機的相關資訊，可引導您如何使用。若要存取功能表中的教學課程，請選取**功能表** > **說明** > **教學課程**和所需檢視的章節。部份教學課程內容可能在記憶卡上。

您的手機具有說明功能，其中提供詳細的指示和資訊。請選取**選項** > **說明**。

更進一步的詳細資訊在個別的用户指南中均已提供。請勿以此快速入門指南取代完整的用戶指南，後者提供重要安全和維護資訊。

Nokia 電腦端套件 (PC Suite)

您可以從光碟或網路安裝 Nokia 電腦端套件 (PC Suite)。Nokia 電腦端套件 (PC Suite) 僅可與 Windows 2000 和 Windows XP 搭配使用。利用 Nokia 電腦端套件 (PC Suite)，您可以使用相容電腦備份、同步處理您的手機，在手機與相容電腦之間移動檔案，或將手機做為數據機使用。





Nokia 支援與連絡資訊

如要獲取本指南的最新版本、下載內容、服務及有關您 Nokia 產品的其他資料，請訪問 www.nokia.com.tw/support。您亦可以從 www.nokia.com.tw/settings 下載免費的配置設定 (例如：MMS、GPRS、電郵) 及適用於您手機型號的其他服務。

如果您仍需要協助，請參閱 www.nokia.com.tw/contactus 中的內容。

要查看最近的 Nokia 客服中心位置以獲得維修服務，請訪問 www.nokia.com.tw/carecenter。

Copyright © 2006 Nokia。版權所有，翻印必究。

未經 Nokia 書面同意，嚴禁以任何形式複製、傳送、散佈或儲存全部或部份內容。

Nokia、Nokia Connecting People 與 Pop-Port 是 Nokia Corporation 的商標或註冊商標。本文中所提及的其他產品與公司名稱可能分別為其各自擁有者之商標或註冊名稱。

