

从这里开始！

# 快速入门

欢迎使用诺基亚 9300 个人通讯器！

感谢购买诺基亚 9300 个人通讯器！  
要快速入门，我们建议如下：

- 仔细阅读本《快速入门》，了解诺基亚 9300 个人通讯器的基本用法以及重要的设置信息。
- 获取数据同步所需的软件，以及随机附带的 CD-ROM 光盘上的更多有用信息。
- 仔细阅读《用户手册》，了解更多详细信息和安全说明。

# NOKIA 9300

所有屏幕图像均为模拟图像。

9244175

## » 快速入门。

诺基亚 9300 个人通讯器是一款设计精良的智能设备，专用于改善您的工作方式，同时彰显您的个人风尚。随诺基亚 9300 个人通讯器附带的还有一张 CD-ROM 光盘和一条 DKU-2 数据线。让我们一同发掘诺基亚 9300 个人通讯器的丰富功能，令其完全为您所用！

### CD-ROM 光盘内容

该 CD 光盘包含诺基亚 PC 套件\* 和 PDF 格式的《用户手册》(图 2.1)。

\* 诺基亚 PC 套件要求使用 Windows 2000 或 Windows XP 操作系统。

### 诺基亚 PC 套件

诺基亚 PC 套件是一款功能强大的软件工具，可支持在计算机和诺基亚 9300 个人通讯器之间建立连接。

诺基亚 PC 套件可用于：

- 与 Microsoft Outlook 和 Lotus Notes (Microsoft Outlook 1998、2000、2002 和 2003，Lotus Notes 和 Lotus Organizer 5.x、6.x) 同步名片夹、日历和待办事项。
- 在设备之间传送文件并且备份诺基亚 9300 个人通讯器上储存的信息。
- 在设备上安装应用程序。

您可以在附带的 CD-ROM 光盘中发现有关诺基亚 PC 套件的更多信息。诺基亚 PC 套件将允许通过 USB、蓝牙以及红外连接同步和传送文件。



图 2.1



图 2.2

### DKU-2 数据线

该数据线 (图 2.2) 可以将您的诺基亚 9300 个人通讯器连接到 PC 的 USB 端口。

注意！安装诺基亚 PC 套件 (包括 CD-ROM 光盘中的 DKU-2 数据线驱动程序) 之前，请不要连接此数据线。

在诺基亚 PC 套件和 DKU-2 数据线驱动程序安全完毕后，请执行以下步骤：

- 重新启动您的 PC
- 将 DKU-2 数据线连接到您的诺基亚 9300 个人通讯器
- 将数据线连接至 PC

提示！如果您是从兼容的诺基亚手机升级，则可以使用“数据传送”应用程序将您现有的手机数据迁移至诺基亚 9300 个人通讯器。“数据转移器”可将诺基亚 9200 系列个人通讯器上的数据传送到诺基亚 9300 个人通讯器上。有关更多信息，请参见《用户手册》。

## » 安装 SIM 卡、存储卡和电池。

### SIM 卡

诺基亚 9300 个人通讯器使用 SIM 卡，可访问无线服务。SIM 卡允许您将自己的服务转移至任何兼容的移动设备，并支持您随时访问储存在 SIM 卡中的信息，如您的联系信息。

### 存储卡 (MultiMediaCard)

此存储卡可为音乐、数据和应用程序提供额外的存储空间。它还为备份重要文件提供了一种简单方法。

请注意：只有装好电池盖后才能使用存储卡。

### 安装 SIM 卡、存储卡和电池

- 使诺基亚 9300 个人通讯器的背面朝上，按后盖释放按钮 (图 3.1a)。
- 向所示方向滑动后盖以使其离开机身 (图 3.1b)。
- 需要时请取下电池。
- 取下后盖后，插入 SIM 卡，使金属触点朝下，切角朝向存储卡插槽 (图 3.2)。
- 插入存储卡，使金属触点朝下，切角朝向 SIM 卡 (图 3.3)。
- 插入电池，使电池上的触点对准电池槽上相应的触点 (图 3.4)。
- 重新安装电池盖。



图 3.1



图 3.2



图 3.3



图 3.4

## » 熟悉外部部件。

花些时间熟悉一下诺基亚 9300 个人通讯器外部的功能部件和连接端口。

- 电源键
- 听筒
- 设备屏幕
- 左选择键和右选择键
- 滚动键
- 通话键
- 结束键
- 后盖
- Pop-Port™ 插孔
- 红外
- 麦克风
- 充电器插孔



## » 把握引领您走向成功的按键！

应用程序键：每个键会启动相应的应用程序。

“我的助理”键是一个可自定义的快捷键。

- “输入法”键**：用于访问特定按键的辅助功能。按住“输入法”键的同时按其他键可启动辅助功能。(键盘上蓝色的按键为辅助功能按键。)
- 说明键** — 按“输入法”( ) + 说明( )组合键可访问设备支持。
- 蓝牙键** — 按“输入法”( ) + 蓝牙( )组合键可启动蓝牙功能。再次按该组合键可关闭相应的功能。
- 红外键** — 按“输入法”( ) + 红外( )组合键可启动红外功能。再次按该组合键可关闭相应的功能。
- 导航键** — 向上、下、左、右推动导航键( )可以滚动浏览不同的列表。按导航键的中央可选择突出显示的选项。
- “菜单”键** — 按“菜单”( )键可打开任意应用程序内的功能表。
- 同步键** — 按“输入法”( ) + 同步( )组合键可使诺基亚 9300 个人通讯器与 PC 保持同步。
- 命令键** — 按这些键可以选择屏幕“命令”区中的相应功能。

提示：按 Esc ( ) 键将取消选择并关闭应用程序。





» 熟悉设备的桌面。

诺基亚 9300 个人通讯器的主视图称为“桌面”(图 6.1)。

诺基亚 9300 个人通讯器的屏幕划分为三个功能区：



图 6.1

**A 指示符号区：**  
显示与应用程序  
和系统相关的信息。

**B 应用程序区：**  
显示文件夹和应用程序。  
在运行应用程序时，应用程序区会变为查看区。

**C 命令区：**  
显示相应命令键的  
当前功能。

标签视图屏幕（图 6.2）

在多卡片对话框屏幕中，使用**菜单键** ( )可切换标签视图屏幕。(时间、日期、数字、货币) 诺基亚 9300 个人通讯器可轻松启动和关闭。

只需打开机盖即可开始工作！合上机盖再重新打开后，诺基亚 9300 个人通讯器会自动显示上次关闭时显示的文件。

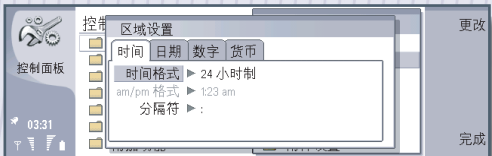


图 6.2

» 开机。

设置时间、日期和个人信息

现在可开启诺基亚 9300 个人通讯器。您需要设置以下信息(图 7.1)：

- **当前城市** — 从列表中选择您居住的城市。
- **日期和时间** — 选择当前日期和时间。
- **我的名片** — 输入您的个人信息。

**提示！**您可以通过短信息发送 vCard 格式的虚拟名片，与同事分享您的联系信息。

配置设置

有了诺基亚 9300 个人通讯器，您的移动互联网、彩信和其他设置变得轻而易举。当您第一次插入 SIM 卡并开机后，诺基亚 9300 个人通讯器可能会自动创建互联网接入点，该接入点包含您的服务供应商的 GPRS/彩信设置。通过**工具 > 控制面板 > 连接 > 互联网设置**中的**互联网设置**卡片(图 7.2)，您可以查看或修改上述设置。

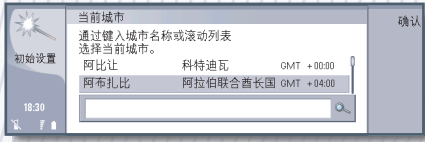


图 7.1



图 7.2

配置电子邮件设置

您可以利用随设备附带的 CD-ROM 光盘上的设置向导来配置电子邮件设置。因此，请从 CD-ROM 光盘安装应用程序，然后启动设置向导，并从提供的列表中选择您所在的国家或地区、互联网服务供应商和互联网接入点。在输入您的电子邮件登录信息和密码之后，将会自动配置设备的 POP3/IMAP 和 SMTP 服务器设置。请注意，由于自动配置 GPRS/彩信设置，按照上述说明，您不必使用设置向导中的**高级**选项卡进行设置。

您可以在**工具 > 控制面板 > 信息 > (选择您的互联网服务供应商的电子邮件服务)**中查看或修改上述设置。

» 建立联系。

将名片从 SIM 卡复制到名片夹目录中

1. 按**名片夹**键。
2. 滚动至 **SIM 卡**文件夹，使其突出显示(图 8.1)。
3. 按**打开**命令键。
4. SIM 卡内容随即打开，并突出显示第一条内容。
5. 向上滚动一次以突出显示 **SIM 卡**文件夹。
6. 按**全部复制**命令键。
7. 在复制名片弹出框中，突出显示**名片夹**并按**选择**命令键。
8. 您需要确认此操作。按**复制**命令键。

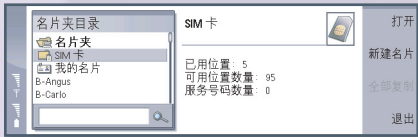


图 8.1



图 8.2

在日历中创建约会

1. 按**日历**键。
2. 滚动到要创建事件的日期，使其突出显示。
3. 按**菜单**键。
4. 当突出显示**新日历项**时，请按**选择**命令键。
5. 当突出显示**会议**时，请按**选择**命令键。
6. 为会议输入说明(图 8.3)。
7. 向下滚动至**地点**，并输入事件的地点。
8. 向下滚动至**开始**，然后输入事件的开始时间。
9. 向下滚动至**结束**，然后输入事件的结束时间。
10. 按**完成**命令键。



图 8.3

» 保持同步

使用诺基亚 PC 套件同步名片夹、日历和待办事项

要完成上述步骤，您必须先已在 PC 上安装并配置诺基亚 PC 套件。如果需要帮助，请参见本手册的“快速入门”部分。

**小心！**使用 DKU-2 数据线连接 PC 之前，您必须在 PC 中安装相应的软件。

1. 使用 DKU-2 数据线、蓝牙将诺基亚 9300 个人通讯器连接至 PC。
2. 从**桌面**上，滚动以突出显示**工具**文件夹(图 9.1)。
3. 按**打开**命令键。
4. 滚动以突出显示**同步**(图 9.2)。
5. 按**打开**命令键。
6. 在突出显示**PC 套件情景模式**时，按标为**同步**的命令键。

图 9.1



图 9.2



**提示！**可通过快捷方式打开**同步**应用程序。按住“输入法”键 ( ) 的同时按带“+”符号的键 ( ) 即可启动同步。

» 莫失良机！

诺基亚 9300 个人通讯器将常用的语音通讯功能与关键的效率应用程序完美结合，是一款功能齐备的设备。现在您可以轻松打理日程安排、电子邮件、了解新闻时事和收发信息，一切游刃有余。



诺基亚提供丰富的设备配件，可扩展诺基亚 9300 个人通讯器的功能。如欲了解详情，请访问诺基亚中国网站 <http://www.nokia.com.cn>。请仔细阅读《用户手册》以了解有关诺基亚 9300 个人通讯器众多功能的更多信息。

版权所有 © 2005 诺基亚。保留所有权利。诺基亚、Nokia、Nokia Connecting People 和 Pop-Port 是诺基亚公司的注册商标。Bluetooth 是 Bluetooth SIG, Inc 的注册商标。在本文档中提及的其他公司和产品的名称可能是其各自所有者的商标或商名。设备配件单独出售。是否支持 Bluetooth 无线技术可能因国家或地区而异，Bluetooth 产品的使用尚未获得全球各地一致批准。请向当地主管部门咨询。产品规格可能改变，恕不预先通知。

