

Buku Petunjuk Nokia Bluetooth Headset BH-902

Edisi 1

PERNYATAAN KESESUAIAN

Dengan ini, NOKIA CORPORATION menyatakan bahwa produk HS-76W ini telah memenuhi persyaratan utama dan ketentuan terkait lainnya sesuai Pedoman 1999/5/EC. Salinan Pernyataan Kesesuaian ini dapat dilihat di http://www.nokia.com/phones/declaration_of_conformity/.

CE 0678

© 2007 Nokia. Semua hak dilindungi undang-undang.

Dilarang memperbanyak, mengalihkan, menyebarluaskan, atau menyimpan sebagian atau seluruh isi dokumen ini dalam bentuk apapun tanpa izin tertulis sebelumnya dari Nokia.

Nokia dan Nokia Connecting People adalah merek dagang terdaftar dari Nokia Corporation. Produk dan nama perusahaan lain yang disebutkan di sini adalah merek dagang atau nama dagang dari masing-masing pemilik.

Bluetooth adalah merek dagang terdaftar dari Bluetooth SIG, Inc.

Nokia menerapkan kebijakan pengembangan yang berkesinambungan. Oleh karena itu, Nokia berhak mengubah dan menyempurnakan produk yang dijelaskan dalam dokumen ini tanpa pemberitahuan sebelumnya.

Dalam situasi apapun, Nokia tidak bertanggung jawab atas hilangnya data atau pendapatan, atau kerusakan khusus, ringan,

berat, atau tidak langsung, baik yang terjadi secara disengaja maupun tidak.

Isi dokumen ini diberikan "sebagaimana adanya". Kecuali jika dipersyaratkan oleh hukum yang berlaku, maka tidak ada jaminan apapun, baik yang tersurat maupun tersirat, termasuk namun tidak terbatas pada, jaminan tersirat tentang keadaan yang dapat diperjualbelikan dan kesesuaian untuk tujuan tertentu yang dibuat sehubungan dengan akurasi, keandalan, atau isi dokumen ini. Nokia berhak mengubah atau menarik dokumen ini setiap saat tanpa pemberitahuan sebelumnya.

Ketersediaan produk tertentu mungkin berbeda di setiap wilayah. Untuk memastikannya, hubungi agen Nokia terdekat di tempat Anda.

Perubahan atau modifikasi yang tidak direkomendasikan terhadap perangkat ini dapat membatalkan hak pengguna untuk mengoperasikannya.

Ketentuan Ekspor

Perangkat ini mungkin berisi komponen, teknologi, atau perangkat lunak yang diatur oleh undang-undang dan peraturan hukum ekspor Amerika Serikat dan beberapa negara lainnya. Patuhi semua ketentuan hukum yang berlaku.

Edisi 1

Daftar Isi

1. Pendahuluan.....	6
Teknologi nirkabel Bluetooth.....	7
2. Persiapan	9
Penjelasan umum.....	9
Pengisi daya (charger)	10
Mengisi daya baterai.....	11
Mengaktifkan atau menonaktifkan	12
Memasang headset.....	13
Mengakhiri sambungan headset.....	14
Membuat kembali sambungan headset.....	15
Layar	15
3. Penggunaan dasar.....	18
Memasang headset di telinga	18
Pilihan untuk membawa headset.....	19
Menangani panggilan.....	20
Fungsi-fungsi Menu	22
Bergulir dalam menu.....	22
Melihat panggilan terakhir.....	23
Menangani perangkat pasangan	23

D a f t a r I s i

Mengubah pengaturan.....	24
Beralih di antara sambungan	26
Menghapus atau mengatur ulang pengaturan	26
4. Informasi tentang baterai	28
Perawatan dan pemeliharaan	30

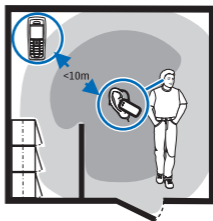
1. Pendahuluan

Dengan Nokia Bluetooth Headset BH-902, Anda dapat membuat dan menerima panggilan sewaktu bepergian dan menggunakan perangkat selular secara handsfree. Anda dapat menggunakan headset ini dengan perangkat yang kompatibel dan mendukung teknologi nirkabel Bluetooth.

Baca buku petunjuk ini dengan cermat sebelum menggunakan headset. Baca juga buku petunjuk perangkat selular Anda yang berisi informasi penting tentang keselamatan dan pemeliharaan. Jauhkan headset ini beserta aksesorinya dari jangkauan anak-anak.

■ Teknologi nirkabel Bluetooth

Teknologi nirkabel Bluetooth dapat digunakan untuk menghubungkan perangkat yang kompatibel tanpa kabel. Sambungan Bluetooth tidak mengharuskan perangkat selular dan headset saling berhadapan, namun kedua perangkat tersebut harus



berada dalam jarak 10 meter (30 kaki). Semakin dekat jarak perangkat selular dengan headset, semakin baik performanya. Jangkauan pengoperasian optimal ditampilkan dalam warna abu-abu gelap pada gambar. Sambungan dapat terganggu oleh jarak dan penghalang (ditampilkan dalam warna abu-abu terang) atau perangkat elektronik lainnya.

Headset ini kompatibel dengan Bluetooth Specification 2.0 yang mendukung profil berikut: Headset Profile 1.1, Hands-Free Profile 1.5, dan Phone Book Access Profile (PBAP) 1.0. Untuk memastikan kompatibilitas perangkat lain dengan

P e n d a h u l u a n

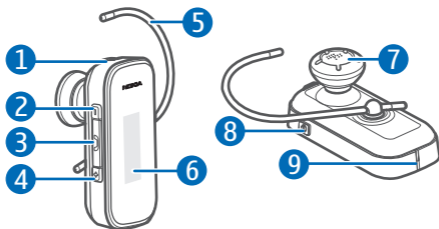
perangkat ini, hubungi produsen perangkat lain tersebut.

Di beberapa tempat mungkin berlaku peraturan yang membatasi penggunaan teknologi Bluetooth. Untuk memastikan hal tersebut, hubungi operator selular atau pihak berwenang di tempat Anda.

2. Persiapan

■ Penjelasan umum

Headset ini terdiri dari beberapa komponen berikut: soket pengisi daya (1), tombol perkecil volume (2), tombol jawab/putus (3), tombol perbesar volume (4), pengait telinga (5), layar (6), lubang suara (7), tombol daya (8), dan mikrofon (9).



Sebelum dapat menggunakan headset ini, Anda harus mengisi daya baterai, kemudian menghubungkan headset dengan perangkat yang kompatibel sebagai pasangannya.

Persiapan

Semua komponen headset bersifat magnetis, sehingga benda logam dapat tertarik ke headset ini. Jangan letakkan kartu kredit atau media penyimpanan yang bersifat magnetis lain di dekat headset, karena informasi yang tersimpan di media tersebut dapat terhapus.

■ Pengisi daya (charger)

Periksa nomor model pengisi daya sebelum digunakan dengan headset ini. Headset ini dirancang untuk digunakan dengan pengisi daya AC-3, AC-4, AC-5, dan DC-4.



Peringatan: Gunakan hanya pengisi daya yang disetujui oleh Nokia untuk penggunaan dengan perangkat tambahan ini. Penggunaan pengisi daya jenis lainnya dapat membatalkan persetujuan atau jaminan, dan mungkin berbahaya.


Untuk melepas kabel daya dari perangkat tambahan, pegang dan cabut konektor, bukan kabelnya.

■ Mengisi daya baterai

Headset ini memiliki baterai internal isi ulang yang tidak dapat dilepas. Jangan keluarkan baterai dari headset ini karena dapat merusak headset.

1. Pasang pengisi daya ke stopkontak.
2. Pasang kabel pengisi daya ke soket pengisi daya pada headset. Bila pengisian daya dimulai, *Mengisi daya* ditampilkan sebentar pada headset. Saat pengisian daya berlangsung, animasi baterai akan muncul di layar.

Pengisian daya memerlukan beberapa waktu sebelum dimulai. Jika pengisian daya tidak dimulai, lepaskan pengisi daya, pasang kembali, kemudian coba lagi. Pengisian daya baterai sampai penuh dapat berlangsung hingga 2 jam.

3. Bila daya baterai telah terisi penuh, *Baterai penuh* dan  akan muncul di layar. Lepaskan pengisi daya dari headset dan stopkontak.

Daya baterai yang terisi penuh memiliki kemampuan waktu bicara hingga 8 jam atau waktu siaga hingga 110 jam. Namun, waktu bicara dan siaga dapat berbeda, tergantung

Persiapan

pada perangkat Bluetooth kompatibel yang digunakan, pengaturan dan cara penggunaan, serta lingkungan.

Bila daya baterai hampir habis, headset akan berbunyi 'bip' sekitar setiap 5 menit dan *Baterai hampir habis* akan muncul di layar. Isi ulang baterai.

■ Mengaktifkan atau menonaktifkan

Untuk mengaktifkan headset ini, tekan terus tombol daya hingga headset berbunyi 'bip' dan logo Nokia akan muncul di layar. Headset yang telah dipasangkan dengan perangkat akan mencoba untuk tersambung. Jika headset belum dipasangkan dengan perangkat, maka headset akan mengaktifkan modus pasangan (lihat "[Memasangkan headset](#)," hal. 13).

Untuk menonaktifkan, tekan terus tombol daya hingga *Menonaktifkan* muncul di layar. Headset yang tidak terhubung ke perangkat pasangan dalam waktu sekitar 30 menit akan nonaktif secara otomatis.

■ Memasang headset

1. Pastikan perangkat selular Anda diaktifkan.
2. Jika headset belum pernah dipasang dengan salah satu perangkat, aktifkan headset. Headset akan mengaktifkan modus pasangan.

Jika sebelumnya headset telah dipasang dengan perangkat lain, nonaktifkan headset, kemudian tekan terus tombol daya hingga teks tentang membuat pasangan muncul di layar. Anda juga dapat mulai membuat pasangan menggunakan fungsi *Pasangan* seperti dijelaskan pada "*Fungsi-fungsi Menu*," hal. 22.

(Untuk membatalkan pembuatan pasangan, tekan tombol jawab/putus.)

3. Aktifkan fitur Bluetooth pada perangkat selular Anda, kemudian atur perangkat tersebut untuk mencari perangkat Bluetooth.
4. Pilih headset (Nokia BH-902) dari daftar perangkat yang ditemukan pada perangkat Anda.
5. Masukkan kode akses 0000 untuk memasang dan menghubungkan headset ini ke perangkat Anda. Pada

Persiapan

beberapa perangkat, Anda mungkin harus membuat sambungan tersebut secara terpisah setelah membuat pasangan. Anda hanya perlu memasang headset ini dengan perangkat sekali.

Jika Anda berhasil membuat pasangan tersebut, *Pemasangan OK* akan muncul di layar dan headset ditampilkan dalam menu perangkat selular. Dalam menu ini, Anda dapat melihat perangkat Bluetooth pasangan.

Mengakhiri sambungan headset

Untuk mengakhiri sambungan headset dari perangkat selular, gunakan fungsi *Sambungan > Daftar perangkat* yang dijelaskan pada "*Fungsi-fungsi Menu*," hal. 22. Cara lainnya, nonaktifkan headset atau akhiri sambungannya dalam menu Bluetooth pada perangkat Anda.

Untuk mengakhiri sambungan, Anda tidak perlu menghapus pasangan ke headset ini.

Membuat kembali sambungan headset

Untuk menghubungkan headset ke perangkat pasangan Anda secara otomatis, aktifkan headset, buat sambungan dalam menu Bluetooth perangkat Anda, atau tekan terus tombol jawab/putus.

Pada perangkat, Anda dapat membolehkan headset terhubung secara otomatis ke perangkat Anda bila headset diaktifkan. Untuk melakukannya pada perangkat Nokia, ubah pengaturan perangkat pasangan dalam menu Bluetooth.

■ Layar

Bila headset aktif dan tidak digunakan kurang lebih selama 10 detik, maka layar akan mengaktifkan modus hemat daya. Dalam modus ini, layar akan nonaktif sekitar 5 detik, kemudian aktif sekitar 1 detik secara berkala.

Untuk mengaktifkan layar bila berada dalam modus hemat daya, tekan sebentar tombol jawab/putus atau salah satu tombol volume. Untuk menampilkan daftar menu, tekan tombol daya.

Persiapan

Untuk melihat waktu aktual dan status baterai bila Anda tidak menampilkan menu atau sedang dalam panggilan aktif, tekan salah satu tombol volume.

Berikut adalah indikator penting pada layar:



Headset terhubung ke perangkat yang kompatibel dan siap digunakan.



Headset tidak terhubung ke perangkat yang kompatibel.



Terdapat panggilan masuk.



Panggilan sedang berlangsung.



Panggilan aktif dan panggilan lain sedang ditahan.



Anda memiliki panggilan tidak terjawab.



Suara mikrofon tidak aktif (saat panggilan berlangsung).



Terdapat SMS atau pesan multimedia yang belum dibaca pada perangkat selular Anda. Ikon hanya

P e r s i a p a n

akan ditampilkan bila headset terhubung ke perangkat Nokia yang kompatibel.



Daya baterai terisi penuh.



Daya baterai hampir habis.



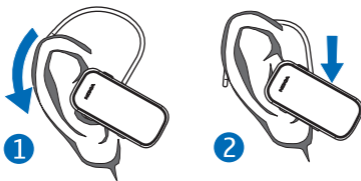
Anda telah menyembunyikan informasi pemanggil.

3. Penggunaan dasar

■ Memasang headset di telinga

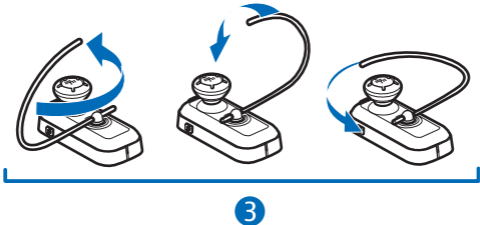
Headset ini dilengkapi pengait telinga yang dapat digunakan untuk pemasangan yang lebih sesuai di telinga Anda.

Lepaskan lembar pelindung dari lubang suara. Untuk menggunakan headset dengan pengait telinga, geser pengait telinga di telinga Anda (1), kemudian pasang perlahan lubang suara ke telinga Anda. Tekan atau dorong pengait telinga untuk mengatur panjangnya. Atur headset agar mengarah ke mulut Anda (2).



Penggunaan dasar

Untuk menggunakan headset di telinga kiri, putar pengait telinga agar pengait berada di sisi kiri logo Nokia (3).



Untuk menggunakan headset tanpa pengait telinga, lepaskan pengait telinga secara perlahan dengan menariknya dari celah kecil pada bagian belakang headset, kemudian pasang headset di telinga Anda. Untuk memasang pengait telinga, masukkan secara perlahan ke dalam celahnya.

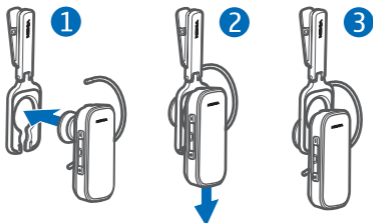
■ Pilihan untuk membawa headset

Headset mungkin dilengkapi klip atau tali.

Penggunaan dasar

Bila Anda tidak mengenakan headset di telinga, Anda dapat mengaitkannya di baju atau ikat pinggang menggunakan klip atau mengalungkannya di leher.

Untuk memasang headset ke klip atau tali, masukkan headset ke kait pengunci (1), kemudian dorong perlahan ke bawah (2) hingga terkunci pada tempatnya (3). Untuk melepaskan headset, geser melalui kait pengunci.



■ Menangani panggilan

Untuk membuat panggilan, gunakan perangkat selular seperti biasa saat headset terpasang ke perangkat tersebut.

Penggunaan dasar

Jika perangkat Anda mendukung panggilan ulang nomor terakhir dengan headset ini, tekan tombol jawab/putus dua kali bila tidak ada panggilan yang berlangsung.

Jika perangkat Anda mendukung panggilan melalui suara dengan headset ini, tekan terus tombol jawab/putus bila tidak ada panggilan aktif, kemudian lanjutkan seperti yang dijelaskan dalam buku petunjuk perangkat Anda.

Untuk menjawab atau mengakhiri panggilan, tekan tombol jawab/putus. Untuk menolak panggilan masuk, tekan tombol jawab/putus dua kali.

Untuk mengatur volume headset, tekan salah satu tombol volume saat panggilan berlangsung.

Untuk menonaktifkan atau mengaktifkan suara mikrofon, tekan sebentar tombol daya saat panggilan berlangsung. Headset akan berbunyi 'bip'.

Untuk mengalihkan panggilan dari headset ke perangkat yang terhubung, tekan terus tombol daya (headset nonaktif), atau gunakan tombol pada perangkat Anda.

Untuk mengalihkan panggilan kembali ke headset, nonaktifkan headset, atau tekan terus tombol jawab/putus (bila headset aktif).

Penggunaan dasar

Untuk menjawab panggilan tunggu dan menahan panggilan aktif, tekan terus tombol jawab/putus. Untuk menjawab panggilan tunggu dan mengakhiri panggilan aktif, tekan terus tombol jawab/putus. Untuk beralih antara panggilan aktif dan panggilan yang ditahan, tekan terus tombol jawab/putus. Untuk mengakhiri panggilan aktif dan mengaktifkan panggilan yang ditahan, tekan tombol jawab/putus.

■ Fungsi-fungsi Menu

Headset ini dilengkapi fasilitas menu untuk melihat panggilan terakhir, mengelola perangkat pasangan, dan mengubah pengaturan headset.

Bergulir dalam menu

Untuk mengakses daftar fungsi menu, tekan sebentar tombol daya sewaktu tidak ada panggilan aktif. Menu pertama (*Panggilan terakhir*) akan muncul di layar.

Untuk menggulir ke fungsi menu atau pilihan pengaturan, tekan salah satu tombol volume. Untuk memilih fungsi menu atau pilihan pengaturan, tekan tombol jawab/putus.

Untuk kembali ke tingkat menu sebelumnya, tekan tombol daya. Untuk keluar dari daftar fungsi menu, tekan tombol daya sekali atau beberapa kali tergantung pada tingkat menu aktif; atau tunggu hingga layar beralih ke hemat daya.

Melihat panggilan terakhir

Untuk melihat panggilan terakhir, pilih *Panggilan terakhir* dan submenu yang dikehendaki. Anda dapat melihat 10 panggilan keluar, diterima, dan tidak terjawab terakhir. Bila Anda menghubungkan headset ke perangkat selular, informasi panggilan akan disalin dari perangkat ke headset jika perangkat mendukung fitur ini.

Untuk membuat panggilan keluar, gulir ke salah satu nomor, kemudian tekan tombol jawab/putus.

Menangani perangkat pasangan

Untuk mengelola perangkat Bluetooth yang dipasangkan dengan headset, pilih *Sambungan*.

Penggunaan dasar

Untuk membuat pasangan headset dengan perangkat yang kompatibel, pilih *Memasangkan*. Bila *Mulai memasangkan?* muncul di layar, tekan tombol jawab/putus, kemudian lanjutkan seperti petunjuk pada "*Memasangkan headset,*" hal. 13. Jika Anda mulai membuat pasangan sewaktu headset terhubung ke perangkat, maka sambungan akan berakhir.

Untuk melihat perangkat yang sedang dipasangkan, pilih *Daftar perangkat*. Perangkat yang sedang terhubung ditunjukkan dengan lingkaran bertanda, sedangkan perangkat yang tidak terhubung ke headset ditunjukkan dengan lingkaran kosong. Untuk menghubungkan headset ke perangkat atau mengakhiri sambungan headset ke perangkat tersebut, gulir ke perangkat, kemudian tekan tombol jawab/putus.

Mengubah pengaturan

Untuk mengubah pengaturan headset, pilih *Konfigurasi*.

Untuk menampilkan atau menyembunyikan informasi pemanggil, pilih *Konfigurasi ID pemanggil* dan pilihan yang dikehendaki. Untuk melihat informasi pemanggil bila

Pemanggil tersembunyi dipilih, tekan sebentar salah satu tombol volume sewaktu Anda menerima panggilan.

Untuk menetapkan format waktu dan waktu aktual, pilih *Konfigurasi waktu*. Untuk memilih format waktu, tekan salah satu tombol volume dan tombol jawab/putus. Untuk menetapkan jam atau menit, tekan salah satu tombol volume berulang kali (atau tekan terus tombol tersebut), kemudian tekan tombol jawab/putus. Waktu akan diperbarui dari perangkat Nokia yang terhubung jika perangkat mengaktifkan fungsi waktu.

Untuk memilih bahasa teks yang ditampilkan pada layar headset, pilih *Bahasa*. Gulir ke bahasa yang dikehendaki, kemudian tekan dua kali tombol jawab/putus. Bahasa akan diperbarui dari perangkat Nokia yang terhubung jika perangkat mengaktifkan fungsi bahasa.

Untuk mengatur kecerahan layar, pilih *Kecerahan*. Gulir ke tingkat yang dikehendaki, kemudian tekan tombol jawab/putus.

Untuk mengembalikan pengaturan awal, pilih *Atur ulang*, kemudian tekan tombol jawab/putus untuk

Penggunaan dasar

mengkonfirmasi pengoperasian. Lihat juga "[Menghapus atau mengatur ulang pengaturan](#)," hal. 26.

■ Beralih di antara sambungan

Jika headset telah dipasangkan dengan dua perangkat yang kompatibel (misalnya, PC dan perangkat selular), Anda dapat mengalihkan sambungan di antaranya. Pastikan perangkat lain tersedia untuk sambungan, kemudian tekan terus kedua tombol volume secara bersamaan.

■ Menghapus atau mengatur ulang pengaturan

Untuk mengembalikan pengaturan awal headset, gunakan fungsi *Konfigurasi* > *Atur ulang* yang dijelaskan pada "[Fungsi-fungsi Menu](#)," hal. 22. Cara lainnya, nonaktifkan headset, tekan terus tombol daya dan tombol jawab/putus, kemudian tekan tombol jawab/putus untuk mengkonfirmasi pengoperasian.

Untuk mengatur ulang headset jika tidak berfungsi, walaupun headset tersebut sudah terisi daya, pasang

Penggunaan dasar

headset ke pengisi daya, kemudian tekan tombol daya dan tombol jawab/putus bersamaan. Pengaturan ulang tidak akan menghapus pengaturan pasangan.

4. Informasi tentang baterai

Perangkat Anda diaktifkan oleh baterai yang dapat diisi ulang. Baterai dapat diisi dan dipakai hingga ratusan kali, namun pada akhirnya baterai tidak dapat digunakan lagi. Isi ulang baterai hanya menggunakan pengisi daya Nokia yang disetujui dan dirancang untuk perangkat ini.

Lepaskan pengisi daya dari stopkontak dan perangkat bila tidak digunakan. Jangan biarkan baterai yang terisi penuh terpasang ke pengisi daya, karena pengisian daya yang berlebihan dapat mempersingkat masa pakai baterai. Jika tidak digunakan, baterai yang terisi penuh akan kosong dengan sendirinya beberapa waktu kemudian.

Jangan gunakan pengisi daya yang sudah rusak.

Meletakkan perangkat di tempat yang panas atau dingin, misalnya di dalam mobil tertutup di musim panas atau dingin, akan mengurangi kapasitas dan masa pakai baterai. Usahakan agar baterai selalu berada pada temperatur antara 15° C dan 25° C (59° F dan 77° F). Perangkat dengan baterai yang panas atau dingin mungkin tidak dapat

Informasi tentang baterai

berfungsi untuk sementara waktu, meskipun daya baterai dalam keadaan penuh. Performa baterai menjadi terbatas, terutama pada temperatur di bawah titik beku.

Jangan buang baterai ke dalam api karena dapat meledak. Baterai juga dapat meledak jika rusak.

Perawatan dan pemeliharaan

Perangkat Anda merupakan produk unggulan sehingga harus ditangani dengan benar. Berikut adalah saran yang akan membantu melindungi hak Anda atas jaminan.

- Pastikan perangkat dalam keadaan kering. Air hujan, kelembaban, dan segala jenis cairan atau uap air dapat mengandung mineral yang akan menimbulkan korosi pada sirkuit elektronik. Jika perangkat Anda basah, biarkan hingga kering.
- Jangan gunakan atau jangan simpan perangkat ini di tempat yang berdebu dan kotor. Komponen yang dapat dilepas dan komponen elektroniknya dapat rusak.
- Jangan simpan perangkat di tempat panas. Temperatur yang tinggi dapat mempersingkat masa pakai perangkat elektronik, merusak baterai, dan melelehkan komponen yang terbuat dari plastik.
- Jangan simpan perangkat di tempat dingin. Ketika temperatur perangkat kembali normal, uap air dapat

Perawatan dan pemeliharaan

terbentuk di dalam perangkat dan merusak panel sirkuit elektronik.

- Jangan coba membuka perangkat.
- Jangan jatuhkan, benturkan, atau guncangkan perangkat ini. Penanganan yang tidak tepat dapat mematahkan panel sirkuit internal dan komponen yang halus.
- Jangan gunakan bahan kimia, larutan pembersih, atau deterjen keras untuk membersihkan perangkat.
- Jangan cat perangkat. Lapisan cat dapat menyumbat berbagai komponen yang dapat bergerak dan menghambat pengoperasian yang semestinya.

Semua saran di atas berlaku untuk perangkat, baterai, pengisi daya, atau perangkat tambahan apapun. Jika salah satu komponen tersebut tidak berfungsi sebagaimana mestinya, bawa ke pusat layanan resmi terdekat.